



Výroční zpráva | Annual Report

2004

o b s a h
Výroční zpráva 2004

Profil společnosti	> 1
Vybrané ukazatele	> 2
Klíčové roční údaje	> 5
Struktura společnosti	> 6
Úvodní slovo generálního ředitele	> 8
Činnost burzy v roce 2004	> 10
Obchodování a cenné papíry	> 11
Vypořádání	> 18
Informační a obchodní systém	> 20
Inspekční činnost	> 22
Informační a PR politika	> 24
Výsledky hospodaření	> 26
Burzovní orgány	> 30
Zpráva dozorčí rady	> 34
Zpráva auditora k výroční zprávě	> 35
Zpráva auditora	> 36
Zpráva auditora (konsolidace)	> 37
Závěrečné informace	> 38
Usnesení valné hromady	> 38
Použité zkratky a pojmy	> 39
Přehled akcionářů a členů burzy	> 82
Kontaktní údaje	> 84
Finanční část (CD-ROM)	> 85



contents > 40
Annual Report 2004

Profil společnosti

BURZA CENNÝCH PAPÍRŮ PRAHA, A.S. BYLA ZALOŽENA V LISTOPADU 1992. STALA SE NEJVÝZNAMNĚJŠÍM ORGANIZÁTOREM TRHU S CENNÝMI PAPÍRY V ČESKÉ REPUBLICCE. JE ZALOŽENA NA ČLENSKÉM PRINCIPU, COŽ ZNAMENÁ, ŽE VŠECHNY OBCHODY UZAVŘENÉ NA BURZE JSOU REALIZOVÁNY PROSTŘEDNICTVÍM JEJÍCH ČLENŮ. BURZA JE VÝZNAMNÝM NÁSTROJEM TRŽNÍHO USMĚŘOVÁNÍ POHYBU VOLNÝCH FINANČNÍCH PROSTŘEDKŮ A JAKO REGULÁTOR TRHU UMOŽŇUJE, ABY SE KAPITÁLOVÉ PŘEBYTKY DOSTALY PRÁVĚ TAM, KDE JSOU Z EKONOMICKÉHO HLEDISKA NEJVÍCE ŽÁDANÉ.

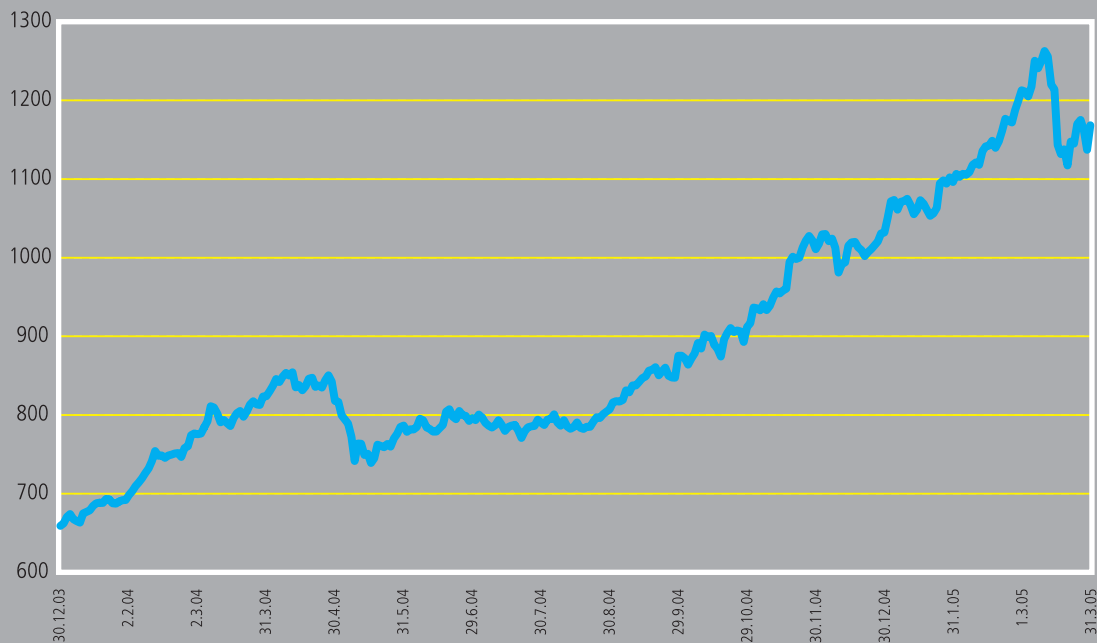
VÝSLEDKY BURZOVNÍCH OBCHODŮ SE ZVEŘEJŇUJÍ NA INTERNETU, PROSTŘEDNICTVÍM INFORMAČNÍCH AGENTUR A V DENNÍM TISKU. NEJROZSÁHLEJŠÍM ZDROJEM INFORMACÍ JSOU INTERNETOVÉ STRÁNKY BURZY WWW.PSE.CZ, NA KTERÝCH JSOU K DISPOZICI HODNOTY BURZOVNÍCH INDEXŮ, PRŮBĚŽNÉ VÝSLEDKY OBCHODOVÁNÍ, STATISTICKÉ PŘEHLEDY, INFORMACE O EMITENTECH A EMISÍCH A DALŠÍ INFORMACE TÝKAJÍCÍ SE KAPITÁLOVÉHO TRHU.

ROK 2004 BYL PRO BURZU CENNÝCH PAPÍRŮ PRAHA, A.S. ROKEM REKORDŮ. HLAVNÍ INDEX PX 50 DOSÁHL SVÉHO HISTORICKÉHO MAXIMA, BYLY PŘEKONÁNY MAXIMÁLNÍ HODNOTY MĚSÍČNÍCH A ROČNÍCH OBJEMŮ OBCHODŮ NA TRHU AKCIÍ A PODÍLOVÝCH LISTŮ A TRŽNÍ KAPITALIZACE SE MEZIROČNĚ ZVÝŠILA O ÚCTYHODNÝCH 51,4 %.

Vybrané ukazatele

Vývoj indexu PX 50 v období 30.12.2003 – 31.3. 2005

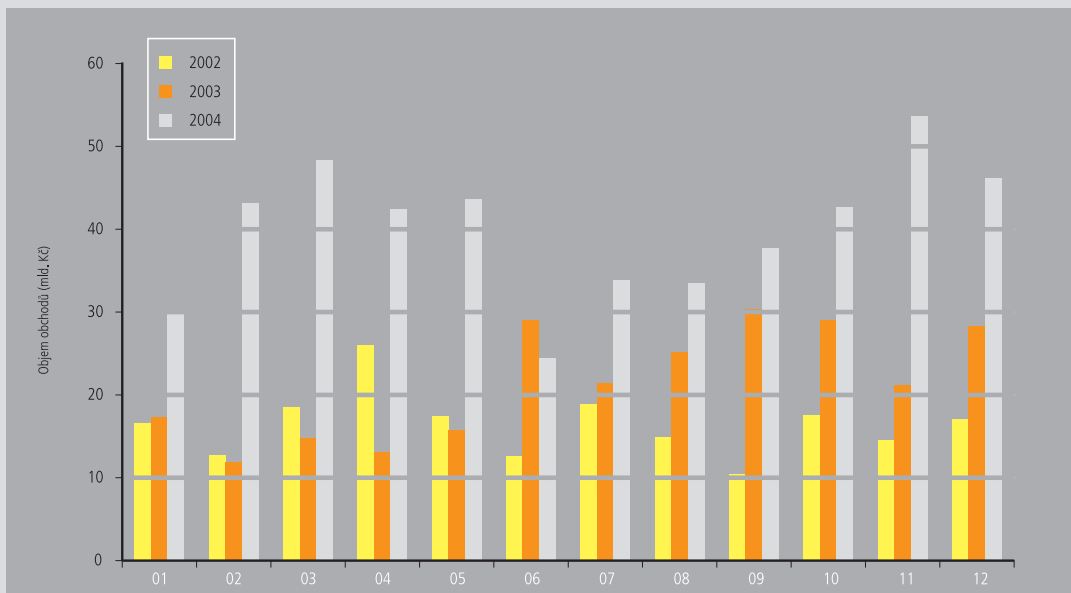
Index PX 50 uzavřel rok 2004 na tehdejší historickém maximu 1032,0 bodu, při rekordním meziročním přírůstku 56,6 %. Svoji výchozí hodnotu 1000 bodů stanovenou dne 5. dubna 1994 překonal poprvé 19. listopadu 2004.



Roční změny indexu PX 50



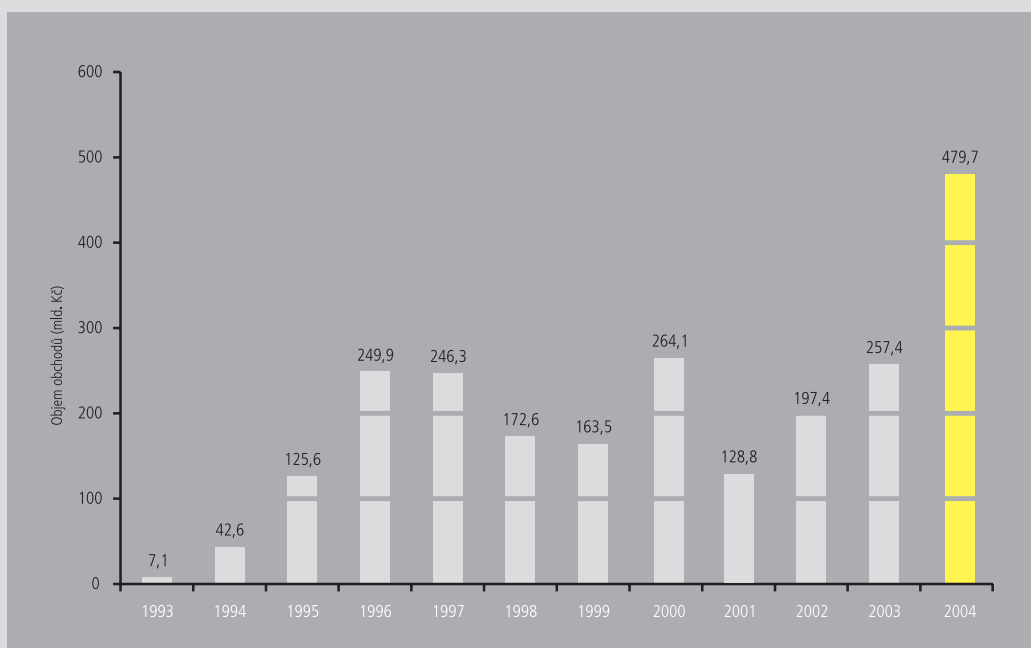
Měsíční objemy obchodů na trhu akcií a PL v období 2002-2004



Ve 4. čtvrtletí 2004 byl vykázán maximální čtvrtletní objem na trhu akcií a podílových listů ve výši 142,6 mld. Kč. V listopadu překonal měsíční objem obchodů prvně v historii burzy hranici 50 mld. Kč, když dosáhl hodnoty 53,6 mld. Kč.

Vybrané ukazatele

Roční objemy obchodů na trhu akcií a PL



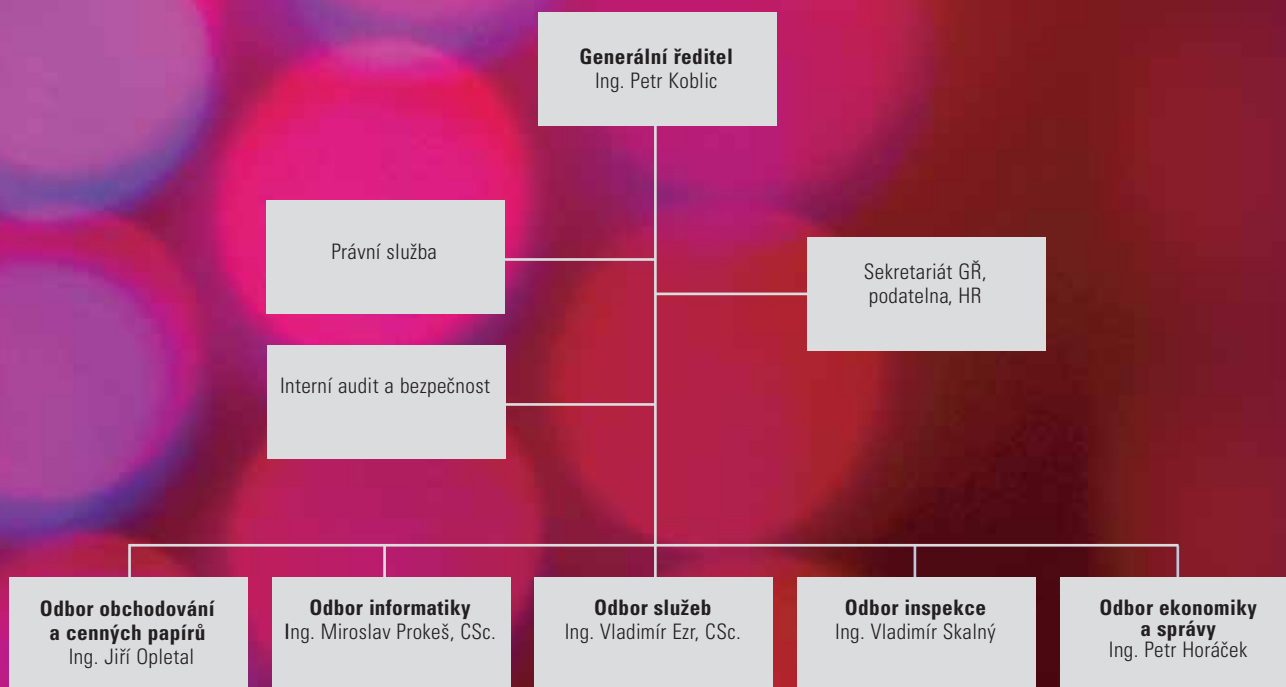
Celkový objem obchodů na trhu akcií a podílových listů dosáhl rekordní roční hodnoty 479,7 mld. Kč a překonal objem z dosud nejúspěšnějšího roku 2000 (264,1 mld. Kč) o 81,6 %.

KLÍČOVÉ ROČNÍ ÚDAJE ZA OBDOBÍ 1993 – 2004

	2004	2003	2002	2001	2000	1999	1998	1997	1996	1995	1994	1993
Počet burzovních dnů	252	251	250	250	249	254	251	250	249	234	161	41
Celkový roční objem (mld. Kč)	1 172,1	1 367,4	1 793,1	1 987,2	1 222,8	1 187,5	860,2	679,5	393,2	195,4	62,0	9,0
Z toho: Akcie + PL	479,7	257,4	197,4	128,8	264,1	163,5	172,6	246,3	249,9	125,6	42,6	7,1
Dluhopisy	692,5	1 110,1	1 595,7	1 858,4	958,7	1 024,0	687,6	433,2	143,3	69,8	19,4	1,9
Průměrný celkový denní objem (mil. Kč)	4 651,4	5 448,4	7 172,3	7 948,7	4 911,0	4 675,1	3 427,1	2 718,1	1 579,1	835,1	385,3	220,0
Z toho: Akcie + PL	1 903,4	1 025,7	789,6	515,2	1 060,8	643,5	687,6	985,2	1 003,8	536,9	264,6	173,9
Dluhopisy	2 747,9	4 422,7	6 382,7	7 433,5	3 850,2	4 031,6	2 739,4	1 732,9	575,3	298,1	120,7	46,1
Podíl akcií + PL na celkovém objemu obchodů (%)	40,9	18,8	11,0	6,5	21,6	13,8	20,1	36,2	63,6	64,3	68,7	79,0
Počet emisí akcií + PL (konec roku)	55	65	79	102	151	195	304	320	1 670	1 716	1 028	971
Počet emisí dluhopisů - (konec roku)	79	81	74	84	94	95	98	92	80	48	27	11
Tržní kapitalizace (mld. Kč) - akcie + PL (konec roku)	975,8	644,5	478,0	340,3	442,9	479,6	416,2	495,7	539,2	478,6	353,1	x
Index PX 50 (konec roku)	1 032,0	659,1	460,7	394,6	478,5	489,7	394,2	495,3	539,6	425,9	557,2	705,2
Index PX-D (konec roku)	2 551,1	1 642,7	1 166,4	1 065,6	1 366,0	1 296,7	996,4	1 235,0	x	x	x	x

Struktura

společnosti k 31.12.2004



Úvodní slovo



generálního ředitele



VÁŽENÍ AKCIONÁŘI,

MÁM TU ČEST OHLÉDNOUT SE ZA NEJÚSPĚŠNĚJŠÍM ROKEM BURZY CENNÝCH PAPIRŮ PRAHA, A.S. V JEJÍ DVANÁCTILETÉ HISTORII. TATO ČEST MI ALE PATŘÍ JEN ČÁSTEČNĚ, PROTOŽE JSEM SE O VEDENÍ BURZY DĚLIL S MÝMI PŘEDCHŮDCI, PAVLEM HOLLMANEM A SVÝM NYNĚJŠÍM ZÁSTUPCEM JIŘÍM OPLETALEM. DÁ SE ŘÍCI, ŽE KAŽDÝ Z NÁS BURZU VEDL TŘETINU ROKU 2004. CHTĚL BYCH VYUŽÍT TĚTO PŘÍLEŽITOSTI A PODĚKOVAT HLAVNĚ PAVLOVI ZA JEHO PŘÍNOS V POSLEDNÍCH LETECH A ZA TO, JAK BURZU PŘIPRAVIL NA OBDOBÍ NYNĚJŠÍHO RYCHLÉHO RŮSTU. JE DOBŘE, ŽE JAKOŽTO ČLOVĚK S HLUBOKÝMI ZNALOSTMI ČESKÉHO KAPITÁLOVÉM TRHU DÁLE PŮSOBÍ V INSTITUCI, KTERÁ JE SVÝM DOSAHEM SNAD JEŠTĚ PODSTATNĚJŠÍ SOUČÁSTÍ TRHU. DOUFÁM, ŽE SPOLEČNĚ POSUNEME ČESKÝ KAPITÁLOVÝ TRH TAM, KDE UŽ DÁVNO MĚL BÝT, TEDY DO ROLE PÁTEŘE FINANCOVÁNÍ ROZVOJE ČESKÝCH FIREM A DO ROLE BEZPEČNÉHO MÍSTA PRO INVESTICE KAPITÁLU.

ZÁSADNÍM REGULATORNÍM A TECHNOLOGICKÝM PROJEKTEM, KTERÝ PŘESAHUJE Z ROKU 2004 DO ROKU 2005 A DOST MOŽNÁ I DO ROKU 2006, JE JEDNOZNAČNĚ PROJEKT CENTRÁLNÍHO DEPOZITÁŘE. TENTO PROJEKT JE STANDARDIZAČNÍM KROKEM PRO CELÝ ČESKÝ TRH. JE TO KROK OD NEZDAŘENÉHO EXPERIMENTU VĚST EVIDENCI CENNÝCH PAPIRŮ NA KONEČNÉHO MAJITELE, KTERÝ BYL V TOMTO ROZSAHU SVĚTOVÝM UNIKÁTEM, SMĚREM KU STANDARDNÍMU SYSTÉMU BĚŽNÉMU JINDE VE SVĚTĚ. BOHUŽEL NÁKLADY TOHOTO EXPERIMENTU BYLY A JSOU ZNAČNÉ A ČESKÝ TRH VYPOŘÁDÁNÍ A CUSTODY SLUŽEB SE Z NĚJ BUDE JEŠTĚ PÁR LET VZPAMATOVÁVAT.

NECHCI ČTENÁŘE ZAHLTIT ČÍSLY O OBJEMECH OBCHODŮ, KTERÝMI JSOU NABITY DALŠÍ STRÁNKY. NAVÍC JIŽ TEĎ JE JASNÉ, ŽE ROK 2005 BUDE Z TOHOTO HLEDISKA JEŠTĚ ÚSPĚŠNĚJŠÍ. CHTĚL BYCH JEN ZMÍNIT UDÁLOST, KTERÁ BYLA Z MÉHO POHLEDU V ROCE 2004 NEJPODSTATNĚJŠÍ. NA BURZU SE KONEČNĚ PODAŘILO UVÉST PRVNÍ IPO, JAK NĚKDY S NADSÁZKOU ŘÍKÁM, PRVNÍ PO 70 LETECH. MASIVNÍ PŘÍCHOD PAPIRŮ Z PRVNÍ A DRUHÉ VLNY KUPÓNOVÉ PRIVATIZACE TOTIŽ ZA UVEDENÍ NA TRH NELZE POČÍTAT. PŘÁVĚ PŘÍCHOD AKCIÍ SPOLEČNOSTI ZENTIVA PŘINESL ONU POTŘEBNOU DIAMETRÁLNÍ ZMĚNU V MYŠLENÍ VŠECH ÚČASTNÍKŮ TRHU. TI, CO SE O KAPITÁLOVÝ TRH TAK INTENZIVNĚ NEZAJÍMAJÍ, NEDOKÁŽÍ ZCELA POCHOPIT, JAKÁ OBROVSKÁ HRADBA PŘEDSUDKŮ BYLA TOUTO EMISÍ ZBOŘENA. V DOBĚ "PŘED ZENTIVOU" BYL PRO INVESTIČNÍ BANKÉŘE A PRO MAJITELE FIREM PRODEJ AKCIÍ NA TRHU NĚKDE V OBLASTI TEORIE, LHOŠTEJNO JDE-LI O NAVÝŠENÍ JMĚNÍ NEBO PRODEJ PODÍLU. ČASTO JSEM SLÝCHAL ARGUMENTY, ŽE JE TO NEVYZKOUŠENÉ, TRVALO BY TO MNOHO MĚSÍCŮ, PRÁVNÍ RIZIKA NELZE OŠETRIT A V NEPOSLEDNÍ ŘADĚ, ŽE NENÍ DOSTATEK DOMÁCÍCH INVESTORŮ. NIC Z TOHO JIŽ TEĎ NELZE ŘÍCI A BUDE JEN NA NAŠICH ČLENECH, RESPEKTIVE JEJICH CORPORATE FINANCE ODDĚLENÍCH A NA JEJICH KLIENTECH – MAJITELÍCH FIREM, ZDALI TĚTO STANDARDNÍ METODY PRODEJE AKCIÍ VYUŽIJÍ V HOJNÉ MÍŘE. NA TOMTO MÍSTĚ NEMOHU OPOMENOUT, JAK SI VÁŽÍME KVALITNÍ SPOLUPRÁCE S KOMISÍ PRO CENNÉ PAPIRY V OBLASTI NOVÝCH EMISÍ. ZA NÁS, DLOUHOLETÉ ÚČASTNÍKY TRHU, MUSÍM ŘÍCI, KONEČNĚ!

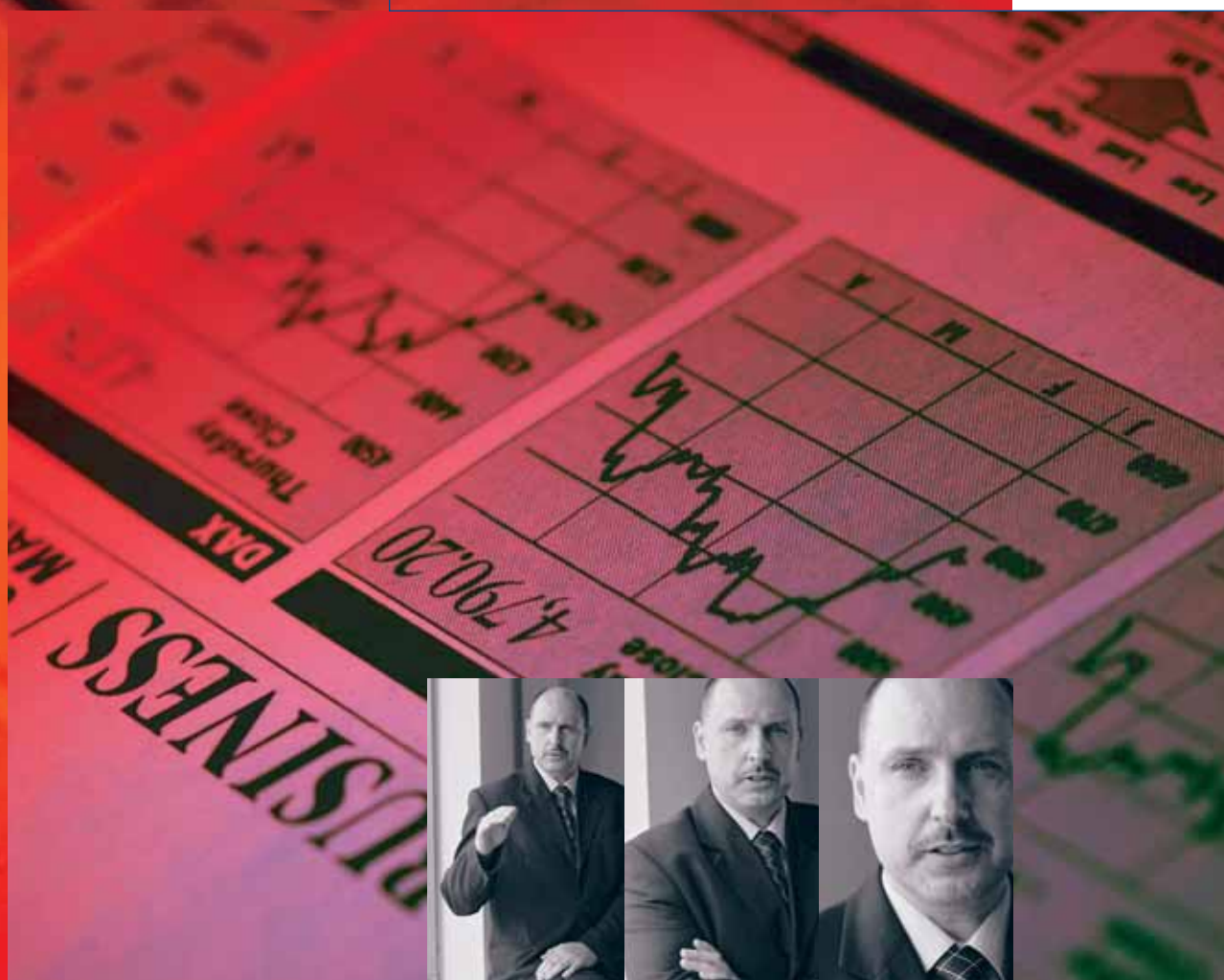
VÁŽENÍ AKCIONÁŘI PŘEJI VÁM MNOHO ÚSPĚCHŮ!



Ing. Petr Koblík
generální ředitel

Činnost burzy

v roce 2004



Obchodování a cenné papíry

ČINNOST ODBORU OBCHODOVÁNÍ A CENNÝCH PAPÍRŮ PROBÍHÁ VE DVOU ROVINÁCH. JEDNOU JE ZAJIŠŤOVÁNÍ OBJEKTIVNÍHO A TRANSPARENTNÍHO PROSTŘEDÍ PRO ČLENY BURZY, EMITENTY CENNÝCH PAPÍRŮ A INVESTORY A DRUHOU PAK DOHLED NA OBCHODOVÁNÍ V REÁLNÉM ČASE. V RÁMCI NAŠICH KAŽDODENNÍCH ÚKOLŮ SE DÁLE AKTIVNĚ PODÍLÍME NA PŘÍPRAVĚ LEGISLATIVY, KTERÁ UPRAVUJE PODMÍNKY NA KAPITÁLOVÉM TRHU. NÁSLEDNÉ ZMĚNY PAK PŘEVÁDÍME DO NÁVRHŮ BURZOVNÍCH PŘEDPISŮ, KTERÉ JSOU DÁLE PŘEDMĚTEM JEDNÁNÍ V BURZOVNÍCH ORGÁNECH.

PŘI VÝKONU DOHLEDU NAD OBCHODOVÁNÍM SLEDUJEME V REÁLNÉM ČASE JEDNOTLIVÉ OBCHODNÍ SEGMENTY, VYHODNOCUJEME NESTANDARDNÍ SITUACE A KONTROLUJEME DODRŽOVÁNÍ STANOVENÝCH POSTUPŮ A PRAVIDEL OBCHODOVÁNÍ. V PRAXI SLEDUJEME ÚČINNOST BURZOVNÍCH PŘEDPISŮ VE VZTAHU K ŘÍZENÍ OBCHODOVÁNÍ NA BURZE A NAVRHUJEME PŘÍPADNÉ ÚPRAVY. VE SPOLUPRÁCI S ODBOREM INFORMATIKY SE PODÍLÍME NA TESTOVÁNÍ ZMĚN V SOFTWARE AUTOMATIZOVANÉHO OBCHODNÍHO SYSTÉMU, KTERÉ PŘEDCHÁZÍ JEJICH ZAVEDENÍ DO PRAXE.



Ing. Jiří Opletal

1. zástupce generálního ředitele
a ředitel odboru obchodování



STRUKTURA BURZOVNÍCH TRHŮ

Cenné papíry obchodované na burze jsou kotovány ve třech segmentech oficiálního trhu, tj. na:

- volném trhu
- vedlejším trhu
- a hlavním trhu

Toto rozčlenění poskytuje účastníkům trhu rychlou orientaci, pokud jde o parametry emisí a dostupnost informací o jejich emitentech. Požadavky na parametry emise a na informační otevřenost emitentů jsou totiž pro jednotlivé segmenty rozdílné. Nejnižší nároky se kladou na emitenty, jejichž cenné papíry jsou obchodovány na oficiálním volném trhu burzy. Požadavky vycházejí z obecně závazných podmínek přijetí cenného papíru k obchodování na oficiálním trhu stanovených v zákoně o podnikání na kapitálovém trhu. Hlavní a vedlejší trh se považují za trhy prestižní. Jsou určeny pro emitenty, kteří mají zájem komunikovat směrem k investorské veřejnosti a jsou ochotni podřídit se přísnějším požadavkům příslušných burzovních pravidel.

Informační povinnosti emitentů

Oficiální volný trh

V souladu s burzovními pravidly burza požaduje od emitenta, jehož emise je kotovaná na oficiálním volném trhu, plnění informační povinnosti v rozsahu stanoveném zákonem o podnikání na kapitálovém trhu. Jedná se především o předkládání výroční zprávy včetně účetní závěrky, pololetní zprávy, informací o svolání valné hromady a o výplatě dividend, návrhů změn společenské smlouvy, stanov nebo zakladatelské listiny emitenta a veškerých dalších skutečností týkajících se emitenta, které mohou vyvolat významnou změnu kurzu jím vydaného cenného papíru.

Hlavní a vedlejší trh

Burzovní pravidla stanoví pro emitenty, jejichž cenné papíry jsou obchodovány na hlavním a vedlejším trhu burzy, další povinnosti nad rámec zákona

o podnikání na kapitálovém trhu. K nejdůležitějším povinnostem patří předkládání předběžných hospodářských výsledků, zasílání čtvrtletních hospodářských výsledků a zápisů z valných hromad. Všechny informace, s výjimkou originálních nebo notářsky ověřených dokumentů, se zasílají na burzu elektronicky. Informace o emisích a emitentech cenných papírů se po zkontrolování distribuují v reálném čase členským firmám a informačním agenturám.

Opatření k dodržování burzovních pravidel

K zajištění odpovídající úrovně a transparentnosti burzovních trhů a dodržování burzovních a obecně závazných právních předpisů burza využívá vedle vzdělávací činnosti soustavu opatření, mezi které patří:

- výtka
- zveřejnění skutečnosti, že došlo k porušení informační povinnosti
- peněžité opatření až do výše 500 000 Kč
- pozastavení obchodování s cenným papírem
- vyloučení cenného papíru z obchodování

Díky intenzivní průběžné spolupráci s emitenty, nebylo v roce 2004 nutno přistupovat k takovýmto opatřením.

Změny burzovních pravidel

Úpravy burzovních pravidel, v částech týkajících se přijetí cenného papíru k burzovnímu obchodu provedené v průběhu roku 2004, odráží nově přijaté zákony regulující kapitálový trh - zákon o podnikání na kapitálovém trhu, zákon o dluhopisech a zákon o účetnictví. Změny představovaly především:

- úpravu terminologie, resp. zakotvení nově užívaných pojmů (oficiální trh, kotovaný cenný papír apod.)
- prodloužení lhůty na oficiálním volném trhu pro předkládání pololetní zprávy na 2 měsíce po ukončení pololetí
- uznávání prospektu zahraničních emitentů
- ustanovení o sankcích bylo nahrazeno možností ukládání „opatření“.

Počty cenných papírů

V roce 2004 bylo na burzovní trhy přijato 15 emisí cenných papírů. Vesměs se jednalo o dluhové cenné papíry, tj. hypoteční zástavní listy, bankovní a podnikové dluhopisy renomovaných společností a státní dluhopisy. Významnou skutečností bylo přijetí emise akcií společnosti ZENTIVA na prestižní hlavní burzovní trh.

Ve stejném období burzu opustilo 27 emisí. Nejčastějším důvodem bylo vyřazení z důvodu řádného splacení emise dluhopisů a v případě akciových titulů šlo o zrušení registrace na veřejných trzích na žádost emitenta.

Dluhopisové programy

Schválením dluhopisového programu umožňuje burza přijímání emisí dluhopisů konkrétního emitenta na základě společných emisních podmínek v daném časovém rozmezí až do výše schváleného objemu nesplacených dluhopisů.

Obchodování

Obchodování na burze v roce 2004 probíhalo v rámci 252 dnů a nedoznalo oproti předchozímu roku větších systémových ani legislativních změn. Členové burzy nebyli omezováni žádnými technickými problémy a mohli v automatizovaném obchodním systému bez problémů realizovat své obchody.

Automatizovaný obchodní systém umožnil členům burzy uzavírat obchody v rámci:

- SPAD
- automatických obchodů: - aukční režim
- kontinuální režim
- blokových obchodů

Způsob obchodování jednotlivých emisí cenných papírů byl dán jejich zařazením do jedné ze tří obchodních skupin. Jednou z významných aktivit burzy, která měla v závěru roku podpořit likviditu burzovního trhu, bylo snížení burzovních poplatků za obchodování o 80 procent v období od 1. 10. 2004 do 31. 12. 2004.

Burzovní indexy

Báze oficiálního burzovního indexu PX 50 obsahovala v roce 2004 16 emisí. V rámci periodické aktualizace báze pro 2. pololetí 2004 byly v souladu se Zásadami aktualizace báze indexu PX 50 v bázi nahrazeny dvě emise s nevyhovující likviditou. Na počátku roku 2005 došlo ke snížení počtu bazických emisí na 14. Od 7. února 2005 byla do báze zařazena v rámci mimořádné aktualizace společnost ORCO. Na konci 1. čtvrtletí 2005 báze obsahovala 15 emisí. U emisí ERSTE BANK a ČEZ se ve výpočtu indexu používá redukce počtu cenných papírů z důvodu omezení podílu emise na tržní kapitalizaci báze v rozhodném datu na 20 %.

Do báze indexu PX-D tvořené emisemi obchodovanými v segmentu SPAD byla dne 1. července 2004 zařazena emise ZENTIVA, naopak z ní byla dne 23. září 2004 vyřazena emise ČESKÉ RADIOKOMUNIKACE. Od 7. února 2005 je v bázi indexu PX-D přítomna emise ORCO. Na konci 1. čtvrtletí 2005 byla báze indexu PX-D tvořena osmi emisemi: ČESKÝ TELECOM, ČEZ, ERSTE BANK, KOMERČNÍ BANKA, ORCO, PHILIP MORRIS ČR, UNIPETROL a ZENTIVA.

Z důvodu nedostatečného počtu bazických emisí byl k 23. září 2004 zrušen oborový index B11 - elektrotechnika, elektronika, ke 30. prosinci index B10 - strojírenství. V 1. čtvrtletí 2005 byl k 14. únoru ukončen výpočet indexu B13 - doprava a spoje. Na konci 1. čtvrtletí 2005 burza stanovovala hodnoty 7 oborových indexů. Báze indexu PX-GLOB byla složena z 54 emisí.

Hodnocení výsledků obchodování v roce 2004

Celkový objem obchodů dosáhl hodnoty 1 172,1 mld. Kč (denní průměr 4,651 mld. Kč), v meziročním porovnání došlo k poklesu o 14,3 %. Zatímco roční objem obchodů na trhu dluhopisů ve výši 692,5 mld. Kč meziročně poklesl o 37,6 %, objem akciových obchodů v hodnotě 479,7 mld. Kč vzrostl o výrazných 86,3 %. Podíl akcií na celkovém objemu obchodů se proto zvýšil z 18,8 % v roce 2003 na 40,9 % v roce 2004.

Trh akcií a PL

Celkový objem obchodů dosáhl rekordní roční hodnoty 479,7 mld. Kč a překonal objem z doposud neúspěšnějšího roku 2000 (264,1 mld. Kč) o 81,6 %. Ve 4. čtvrtletí 2004 byl vykázan maximální čtvrtletní objem ve výši 142,6 mld. Kč. V listopadu překonal měsíční objem obchodů prvně v historii burzy hranici 50 mld. Kč, když dosáhl hodnoty 53,6 mld. Kč. Z celkového ročního objemu obchodů zabezpečil obchodní segment SPAD 63,4 %, blokové obchody 34,9 %, na aukční + kontinuální režim připadlo 1,7 %. Akciový trh rovněž zaznamenal pozitivní cenový vývoj, když průřezové indexy vykazaly rekordní meziroční přírůstky. Hodnota oficiálního indexu PX 50 se v roce 2004 zvýšila o 56,6 %, indexu PX-D o 55,3 %, index PX-GLOB si polepšil o 50,9 %. Index PX 50, zavedený 5. dubna 1994 s výchozí hodnotou 1 000 bodů, uzavřel rok 2004 na tehdejším historickém maximu 1 032,0 bodu. Důvodem vzestupu byly zejména cenové růsty emisí z kapitalizačně významných oborů. Index energetiky (BI12) zvýšil svou hodnotu o 82,9 %, na čemž se zejména podílela emise ČEZ s nárůstem kurzu o 133,8 %. Index peněžnictví (BI15) zvýšil svou hodnotu o 46,1 %, index oboru doprava a spoje (BI13) o 26,8 %.

V žebříčku nelikvidnějších emisí se na prvních osmi pozicích umístily emise, které byly v průběhu roku 2004 obchodovány v segmentu SPAD. Nejobchodovanější emisí se, stejně jako v roce 2003, stala KOMERČNÍ BANKA, jak vyplývá

z tabulky na následující straně. Tržní kapitalizace meziročně vzrostla o 51,4 %. Na konci roku 2004 dosáhla hodnoty 975,8 mld. Kč, k níž zahraniční emise ERSTE BANK a ZENTIVA přispěly 315,5 mld. Kč. Počet emisí poklesl ze 65 (k 30. 12. 2003) na 55 (k 30. 12. 2004).

Akciový trh v 1. čtvrtletí 2005

První čtvrtletí 2005 bylo pro akciový trh velmi úspěšné. Celkový objem obchodů v něm dosáhl rekordní hodnoty 262,8 mld. Kč, což představuje meziroční nárůst o 116,3 %. V lednu překonal měsíční objem obchodů prvně hranici 60 mld. Kč, v únoru hranici 70 mld. Kč. V březnu dosáhl měsíční objem obchodů nového historického maxima 122,7 mld. Kč. V 1. čtvrtletí 2005 si polepšily průřezové indexy. Oficiální index PX 50 vzrostl o 13,22 %, index PX-D o 10,40 % a index PX-GLOB zvýšil svou hodnotu o 12,14 %.

Trh dluhopisů

Celkový objem obchodů s dluhopisy dosáhl v roce 2004 hodnoty 692,5 mld. Kč, ve srovnání s rokem 2003 poklesl o 37,6 %. Stejně jako v předchozím roce se na objemu obchodů nejvíce podílely státní dluhopisy (85,0 %). Podnikové dluhopisy zabezpečily 6,5 %, bankovní dluhopisy 5,1 %, hypoteční zástavní listy 3,2 % a komunální dluhopisy 0,2 % celkového ročního objemu obchodů s dluhopisy. Nominální hodnota obchodovaných dluhopisů dosáhla na konci roku hodnoty 583,0 mld. Kč.

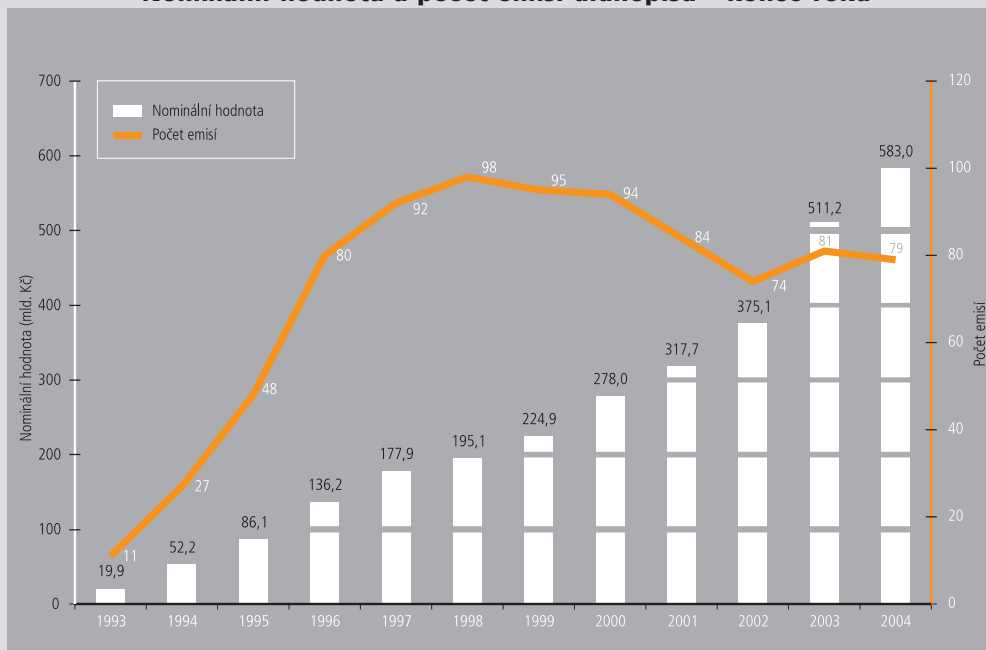
Počty emisí cenných papírů na burzovních trzích k 31.12.2004

	Akcie	Dluhopisy
Hlavní trh	6	24
Vedlejší trh	29	20
Volný trh	20	35

V roce 2004 schválil burzovní výbor pro kotaci následující dluhopisové programy:

Emitent	Celkový povolený objem programu	Doba trvání
ŽS Brno, a.s.	3 miliardy Kč	5 let
Wüstenrot hypoteční banka a.s.	6 miliard Kč	5 let
Česká konsolidační agentura	20 miliard Kč	8 let
Raiffeisenbank, a.s	3 miliardy Kč	10 let

Nominální hodnota a počet emisí dluhopisů – konec roku

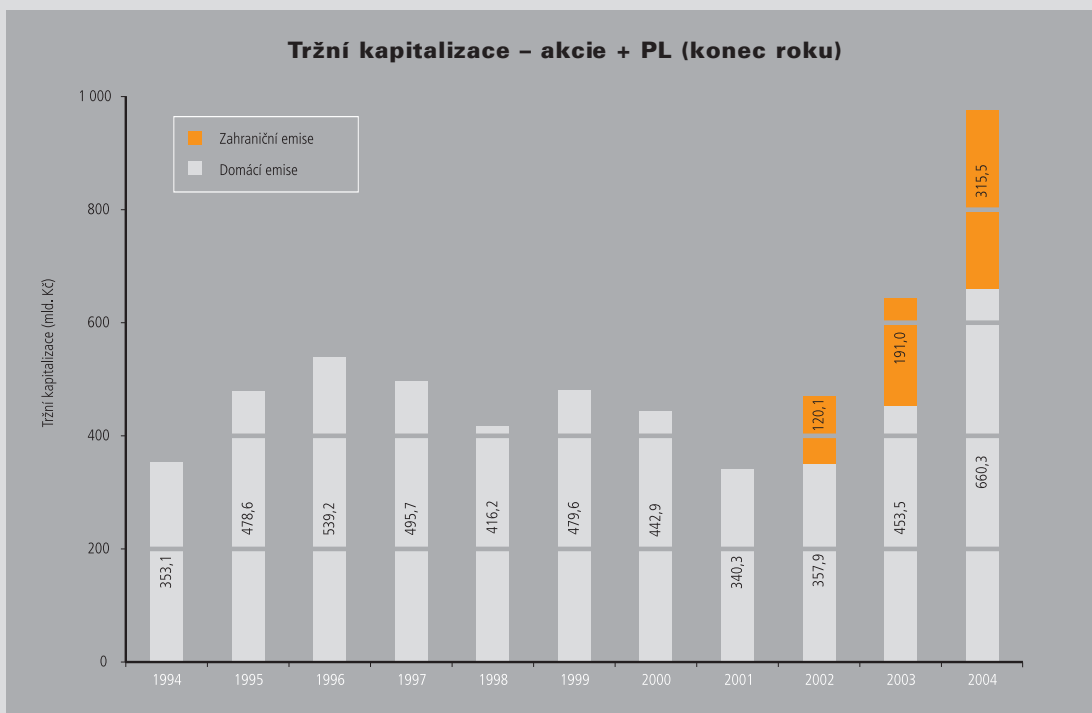


10 emisí akcií s největšími objemy obchodů v roce 2004

Poř. č.	Název emise	Objem obchodů (mil. Kč)	Podíl (%)	Roční změna kurzu (%)
1	KOMERČNÍ BANKA	149 252,8	31,12	35,32
2	ČESKÝ TELECOM	121 040,2	25,23	26,74
3	ČEZ	108 047,3	22,53	133,84
4	ERSTE BANK	31 141,9	6,49	48,75
5	PHILIP MORRIS ČR	29 238,1	6,10	6,66
6	ZENTIVA	17 023,4	3,55	50,17 ¹⁾
7	UNIPETROL	14 064,3	2,93	47,80
8	ČESKÉ RADIOKOMUNIKACE	9 216,3	1,92	28,70
9	ISPAT NOVÁ HUŤ	274,8	0,06	²⁾
10	ČESKÁ POJIŠŤOVNA	112,4	0,02	77,08

1) Porovnání s kurzem z 28. června 2004

2) Emise byla ke dni 31. 5. 2004 vyřazena z obchodování na burze.



2.00
 2.24
 1.22
 5.29
 12.00
 3.88
 26.73
 2.25
 2.39
 0.44
 0.83

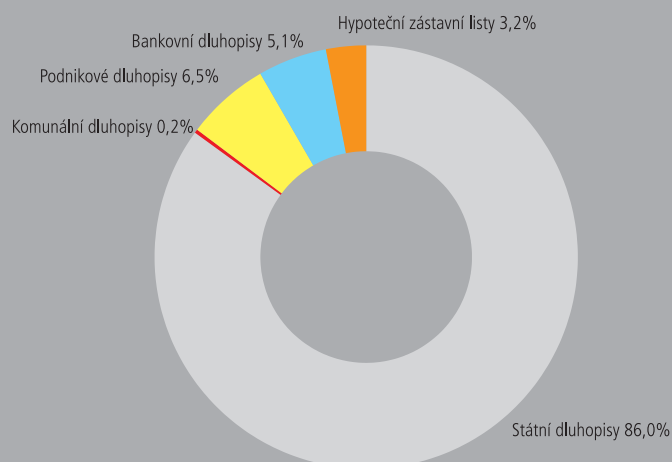
Objemy obchodů v roce 2004 podle typu trhu a typu cenného papíru

		Dluhopisy		Akcie		Celkem	
		Objem (mld. Kč)	Počet (tis. ks)	Objem (mld. Kč)	Počet (tis. ks)	Objem (mld. Kč)	Počet (tis. ks)
Hlavní trh	OS	0,003	0	145,400	363 423	145,403	363 424
	OC	610,588	58 694	295,170	792 008	905,758	850 702
	Celkem	610,591	58 695	440,570	1 155 431	1 051,161	1 214 125
Vedlejší trh	OS	0,001	0	3,024	6 356	3,025	6 356
	OC	43,696	1 053	6,738	15 368	50,434	16 420
	Celkem	43,697	1 053	9,762	21 723	53,459	22 776
Volný trh	OS	0,041	4	12,028	885	12,069	889
	OC	38,151	2 365	17,301	1 068	55,452	3 433
	Celkem	38,192	2 369	29,329	1 953	67,521	4 322
Celkem	OS	0,046	4	160,452	370 664	160,498	370 668
	OC	692,434	62 112	319,209	808 443	1 011,643	870 555
	Celkem	692,480	62 116	479,662	1 179 107	1 172,141	1 241 223

OS = obchody obchodního systému, které zahrnují automatické obchody (aukční + kontinuální režim) a obchody uzavřené v segmentu SPAD s povinností tvůrců trhu

OC = ostatní obchody členů burzy, které zahrnují obchody uzavřené v segmentu SPAD bez povinnosti tvůrců trhu a blokové obchody

Struktura objemu obchodů na trhu dluhopisů v roce 2004



Vypořádání



VYPOŘÁDÁNÍ BURZOVNÍCH OBCHODŮ JE V KOMPETENCI DCEŘINÉ SPOLEČNOSTI BURZY UNIVYC, A.S. (UNIVYC), KTERÁ VZNIKLA V ROCE 1996 TRANSFORMACÍ BURZOVNÍHO

REGISTRU CENNÝCH PAPÍRŮ, S.R.O. (BRCP). KROMĚ VYPOŘÁDÁNÍ POSKYTUJE UNIVYC ŠIROKOU ŠKÁLU DALŠÍCH SLUŽEB A PRODUKTŮ URČENÝCH NEJEN PRO ČLENY BURZY A ÚČASTNÍKY UNIVYCU, ALE I PRO OSTATNÍ ÚČASTNÍKY TRHU. NA ČESKÉM KAPITÁLOVÉM TRHU MÁ UNIVYC V OBLASTI VYPOŘÁDÁNÍ DOMINANTNÍ POSTAVENÍ, NEBOŤ PŘEVÁŽNÁ ČÁST OBJEMU OBCHODŮ S CENNÝMI PAPÍRY SE VYPOŘÁDÁVÁ PRÁVĚ PROSTŘEDNICTVÍM UNIVYCU.



Ing. Helena Čacká
generální ředitelka a místopředsedkyně
představenstva UNIVYC, a.s.

Vypořádání

Finanční vypořádání v české měně zabezpečuje Univyc prostřednictvím platebních příkazů zasílaných do Zúčtovacího centra České národní banky (ZC ČNB). V roce 2004 zaslal Univyc do ZC ČNB přibližně 191 tisíc příkazů v celkovém objemu 2 919 mld. Kč. Objem vypořádaných burzovních obchodů a mimoburzovních transakcí s cennými papíry prostřednictvím Univycu za rok 2004 dosáhl hodnoty 2 766 mld. Kč, což odpovídá 89,2% podílu všech vypořádaných obchodů na českém kapitálovém trhu. Z celkového objemu vypořádaných obchodů Univycem připadá na burzovní obchody 1 042 mld. Kč (37 %) a 1 724 mld. Kč na mimoburzovní transakce.

V souladu s novým zákonem o podnikání na kapitálovém trhu Univyc upravil své předpisy, které nabýly účinnosti 1. prosince 2004. Nejzásadnější změny byly zpracovány do nových Pravidel vypořádacího systému UNIVYC, a.s., schválených Komisí pro cenné papíry. Nejvýznamnější úpravou nové legislativy Univycu je přechod z dosavadního členského principu na účastnický.

Další služby

V průběhu roku 2004 Univyc zprostředkoval vypořádání 42 primárních emisí dluhopisů v celkové hodnotě 143 mld. Kč a zajistil výplatu výnosů dvou emisí listinných dluhopisů společností MERO a Teplárny Brno a dividend dvou akciových emisí ERSTE BANK a STOCK PLZEŇ. Pro úschovu listinných cenných papírů se nově využíval depozitář Československé obchodní banky, a.s. K dalším službám Univycu patřilo půjčování cenných papírů, které však v posledních letech zaznamenává postupný pokles zájmu ze strany účastníků Univycu.

Centrální depozitář

V květnu 2004 nabyl účinnosti nový zákon o podnikání na kapitálovém trhu, který vytvořil podmínky pro vznik centrálního depozitáře cenných papírů. Přípravy zahájení činnosti centrálního depozitáře, který sloučí registraci a vypořádání cenných papírů a tím výrazně přispěje k vyšší transparentnosti českého kapitálového trhu, navázaly na aktivity z předchozích dvou let. V lednu 2005 byla uzavřena smlouva mezi Univycem a PVT, a.s., poskytovatelem technického řešení budoucího depozitáře. Smlouva o spolupráci při přípravě a poskytování služeb při provozu centrálního depozitáře definuje především rozsah a podobu služeb, které bude společnost PVT centrálnímu depozitáři poskytovat, a dále harmonogram přechodu ze stávajícího režimu evidence cenných papírů k evidenci v centrálním depozitáři. Dne 31. ledna 2005 podal Univyc na Komisi pro cenné papíry žádost o udělení licence k činnosti centrálního depozitáře.

Orgány Univycu

Představenstvo Univycu je tříčlenné a pracovalo v průběhu roku 2004 v následujícím složení:

- Ing. Petr Koblic - předseda představenstva (předsedou od 21. 7. 2004, členem od 23. 6. 2004)
Nahradil Ing. Pavla Hollmanna, MBA, který v této funkci působil do 31. 5. 2004.
- Ing. Helena Čacká - místopředsedkyně představenstva
- Ing. Jan Klenor (členem od 19. 1. 2005)
Do 31. 7. 2004 byl členem představenstva
Ing. Tomáš Ševčík.

Dozorčí rada zůstala ve stejném složení jako v roce 2003:

- Ing. Věslav Michalík, CSc. - předseda
- Ing. Petra Wendelová, CSc.
- Ing. Jan Struž





V ROCE 2004 BYLO HLAVNÍ ÚSÍLÍ ODBORU INFORMATIKY SOUSTŘEDĚNO NA POKRAČOVÁNÍ PROJEKTU PŘÍPRAVY CENTRÁLNÍHO DEPOZITÁŘE CENNÝCH PAPÍRŮ A NA DALŠÍ ROZVOJ TECHNOLOGICKÉ INFRASTRUKTURY BURZY.

ODBOR INFORMATIKY, KTERÝ MÁ NA STAROSTI TECHNICKÉ ZABEZPEČENÍ PROJEKTU CENTRÁLNÍHO DEPOZITÁŘE, SE ZABÝVAL ZEJMÉNA ANALYTICKÝMI A SOFTWAREVÝMI PRACEMI, KTERÉ JSOU S PROJEKTEM SPOJENÉ. DALŠÍ SOFTWAREVÉ PROJEKTY BYLY ZAMĚŘENÉ NA ZLEPŠENÍ FUNKCIONALITY WWW STRÁNEK, ÚPRAVY SYSTÉMU PRO VYPOŘÁDÁNÍ, ROZŠÍŘENÍ SLUŽEB POSKYTOVANÝCH ČLENŮM PROSTŘEDNICTVÍM INTERNETU A ROVNĚŽ DALŠÍ ZLEPŠOVÁNÍ SOFTWAREVÉ PODPORY INSPEKČNÍ ČINNOSTI BURZY.

ÚSPĚŠNĚ SE NÁM PODAŘILO ZVLÁDNOUT PŘECHOD VÝPOČETNÍ TECHNIKY NA NOVÉ VERZE OPERAČNÍCH SYSTÉMŮ U SERVERŮ A OSOBNÍCH POČÍTAČŮ V INTERNÍ SÍTI. ZMĚN SE DOČKALO I INTERNETOVÉ PŘIPOJENÍ. BYLA ZVÝŠENA JEHO KAPACITA REALIZACÍ DRUHÉ LINKY, KTERÁ JE ZÁROVEŇ ZÁLOHOU PRO PŘÍPAD VÝPADKU. DÁLE JSME OBMĚNILI SYSTÉM BEZPEČNOSTNÍCH BRAN (FIREWALLŮ) A ZMODERNIZOVALI CENTRÁLNÍ SMĚROVAČE. V NEPOSLEDNÍ ŘADĚ JSME VYBUDOVALI TZV. VIRTUÁLNÍ PRIVÁTNÍ SÍŤ (VPN) PRO POTŘEBY ČLENŮ A INFORMAČNÍCH AGENTUR.

Ing. Miroslav Prokeš, CSc.
ředitel odboru informatiky

Informační a obchodní systém

Rok 2004 byl druhým rokem intenzivní přípravy projektu Centrálního depozitáře cenných papírů. V souvislosti s nabytím účinnosti nového zákona o podnikání na kapitálovém trhu pokračovaly analytické a rozsáhlé programátorské práce na zdokonalení systému vypořádání s cílem zabezpečit plně princip DVP (dodání proti zaplacení) a přizpůsobit tak systém Univycu novým legislativním podmínkám. Současně jsme pracovali na vylepšení systému evidence cenných papírů, který vychází z již provozovaného systému vedení evidence zahraničních cenných papírů v Univyc. V průběhu roku byla významná část kapacity odboru informatiky zaměřena

na přípravu smlouvy s Podnikem výpočetní techniky (PVT), který se stal významným partnerem a spoludodavatelem softwaru a služeb pro Centrální depozitář. Dalším významným úkolem byla analýza a příprava programového řešení, které zabezpečí převod současné evidence Střediska cenných papírů (SCP) do nově vznikajícího Centrálního depozitáře. Důležitá byla i naše účast na přípravě a vyhodnocení výběrových řízení v rámci projektů PHARE, týkajících se SW dodávek pro Centrální depozitář.

V roce 2004 byla zahájena analýza a programátorské práce k vyřešení nového způsobu připojení členů

a informačních agentur k burze a Univyc respektive Centrálnímu depozitáři, založeného na moderních technologiích webových služeb (SOAP, XML). Cílem tohoto projektu je poskytnout všem členům modernější a efektivnější alternativu k současnému způsobu komunikace, který je v praxi využíván již 9 let. S prvotním využitím se počítá zejména u nových účastníků Centrálního depozitáře, kteří nejsou dosud připojeni k Univyc.

V rámci zvýšení transparentnosti byly rozšířeny služby poskytované členům prostřednictvím Internetu. Jedná se zejména o povinné hlášení údajů o členské firmě. Tyto údaje v minulosti členové hlásili poštou či faxem a následně byly ručně zaneseny do databází burzy. Nové řešení umožňuje přímou aktualizaci a kontrolu údajů v databázích burzy samotnými členy s využitím internetové aplikace.

Pro potřeby zveřejňování informací na Interním webu burzy jsme zavedli novou aplikaci podporující řízení publikování. V novém řešení všechny oprávněné osoby zveřejňují příslušné informace centrálně prostřednictvím interního webu burzy, přičemž mohou výběrem stanovit, komu je informace určena a jakým způsobem má být odběratel na zveřejnění informace upozorněn.

I v roce 2004 jsme pokračovali v technické podpoře inspekční činnosti burzy. Pozornost byla zaměřena zejména na kontroly manipulace s kurzem a automatizovaný dohled nad rušenými instrukcemi. Pro potřeby výměny důvěrných informací mezi pracovníky inspekce a členy burzy byla zavedena technologie šifrování a digitálního podpisu s využitím čipových karet.

Rok 2004 byl důležitý i z hlediska dalšího rozvoje bezpečnosti informačních technologií. Bylo rozhodnuto o realizaci projektu ISMS (systém řízení informační bezpečnosti) v souladu se zavedenými mezinárodními standardy BS ISO/IEC 17799:2000 a BS 7799-2:2002. Ke spolupráci na realizaci projektu

byl přizván externí konzultant. V technické oblasti jsme realizovali přechod serverů a uživatelských počítačů na bezpečnější prostředí nových verzí operačních systémů. Nové řešení přineslo kromě podstatného zlepšení funkčnosti rovněž vyšší zabezpečení celého interního systému.

Abychom zajistili lepší možnost komunikačního připojení účastníků k burze, navrhli jsme a realizovali nové připojení s využitím Internetu a technologií VPN (virtuální privátní síť). Toto řešení umožnilo snížení nákladů na připojení a zvýšilo dostupnost obchodního a vypořádacího systému. Řešení je úspěšně využíváno členy a informačními agenturami pro potřeby záložního spojení a dále softwarovými firmami pro potřeby testování.

V roce 2004 jsme ukončili modernizaci komunikačního systému burzy, která byla zahájena již v předcházejícím roce. Provedli jsme implementaci bezpečnostních bran (tzv. firewallů) a optimalizovali jsme nastavení celé komunikační infrastruktury.

Zprovozňovali jsme druhou nezávislou linku sloužící k připojení do sítě internet, čímž významně vzrostla kapacita připojení a zároveň toto řešení umožnilo minimalizovat riziko úplného výpadku sítě. Z důvodu neustále rostoucích nároků na bezpečnost sítě proti napadení z vnějšku, jsme provedli aktualizaci softwaru bezpečnostní brány internetu (firewallu).

Práce neustaly ani na hlavním informačním kanálu - burzovním webu. Hlavní úsilí jsme věnovali zejména vylepšení technických prvků, které významně zvýšily kvalitu prezentovaných informací. Jednalo se především o optimalizaci grafického návrhu pro vyšší rozlišení (SXGA 1280x1024 pixelů) a dále jsme provedli technickou obměnu hardwaru na serveru zajišťujícím provoz webu.





INSPEKČNÍ ČINNOST BURZY JE NEDÍLNOU SOUČÁSTÍ PRAKTICKÉHO ŽIVOTA BURZY. JEJÍM CÍLEM JE POSILOVAT POVĚST BURZY JAKO BEZPEČNÉHO MÍSTA PRO OBCHODOVÁNÍ S CENNÝMI PAPIRY, KDE JSOU PRIORITYNĚ CHRÁNĚNY ZÁJMY INVESTORŮ. V ROCE 2004 JSMĚ SE ZAMĚŘILI PŘEDEVŠÍM NA DODRŽOVÁNÍ ZÁSAD JEDNÁNÍ SE ZÁKAZNÍKY A TRANSPARENTNOST TRHU. DŮRAZ JSME KLADLI NA VČASNÉ ODHALOVÁNÍ JEDNOTLIVÝCH PŘÍPADŮ PORUŠOVÁNÍ BURZOVNÍCH PRAVIDEL S CÍLEM SNIŽOVAT NA MINIMUM JEJICH DŮSLEDKY. POKRAČOVALI JSME V TRENDU PREVENTIVNÍHO PŮSOBNÍ INSPEKCE, SE STÁLE VĚTŠÍM DŮRAZEM NA ŠETŘENÍ FORMOU DOTAZU A NA BEZPROSTŘEDNÍ VAZBU MEZI INSPEKČÍ A ČLEMEM. DLOUHODOBÝ POKLES ZJIŠTĚNÍ O PORUŠENÍ BURZOVNÍCH PRAVIDEL SVĚDČÍ O ZVYŠUJÍCÍ SE KVALITĚ SLUŽEB A JEDNÁNÍ ČLENŮ BURZY.

Inspekční činnost

Hlavním pilířem kontrolní činnosti inspekce je denní analýza dat obchodního systému burzy tzv. analytický monitoring. Ve sledovaném období jsme monitorovali cca 9 800 obchodních případů, z toho jsme cca 850 prověřili formou písemného nebo telefonického dotazu (celkem 273 dotazů u 23 členů). Při závažnějších nebo opakujících se zjištěních nebo při potřebě preventivního ověření jednání člena, jsme zahájili 16 operativních inspekci u 12 členů burzy. Z uvedených čísel vyplývá naše preference dotazu jako operativního prostředku k prošetření vybraných obchodních transakcí a zjednání nápravy na úkor formalizovaných inspekci.

V souladu s harmonogramem inspekci bylo v roce 2004 zahájeno 12 hloubkových a 9 opakovaných inspekci s cílem zachovat periodu 1 hloubkové kontroly za 3 roky u každého člena. Zaměření hloubkových inspekci je orientováno zejména na kontrolu oblastí, které není možné v plném rozsahu sledovat prostřednictvím analytického monitoringu (zásady jednání se zákazníky, informační povinnost, dokumentace).

V souvislosti s novou právní úpravou burza od 1.5.2004 neukládala svým členům sankce (v zákonu o podnikání na kapitálovém trhu bylo vypuštěno oprávnění burzy ukládat sankce). Do 1.5.2004 zahájila burza 4 správní řízení o uložení sankce členovi. V rámci těchto řízení burza uložila 4 sankce. Od května byli členové v případě závažnějších porušení Burzovních pravidel upozorňováni na zjištěné nedostatky dopisem předsedy Burzovního výboru pro členské otázky (5 případů) a současně byla vyžádána opatření k nápravě zjištěného stavu.

Rozvoj inspekčního softwaru byl orientován na analýzu, programování a testování nových funkcí zaměřených na indikaci případů upřednostněni vlastního účtu člena před účtem zákazníka a sledování zrušených instrukcí u blokových obchodů. Po přijetí zákona o podnikání na kapitálovém trhu jsme v souladu s ním zpracovali analytickou přípravu funkcí, které jsou orientovány na problematiku možné manipulace. Trvalou činností je přesňování

V SOUVISLOSTI S ÚČINNOSTÍ ZÁKONA O PODNIKÁNÍ NA KAPITÁLOVÉM TRHU A NAVAZUJÍCÍCH VYHLÁŠEK BYLA ZPRACOVÁNA NOVELA PRAVIDEL ČLENSTVÍ A PRAVIDEL KONTROLNÍ ČINNOSTI, KTERÁ SOUČASNĚ REAGUJE I NA PRAKTICKÉ ZKUŠENOSTI S DOSAVADNÍM UPLATŇOVÁNÍM JEDNOTLIVÝCH USTANOVENÍ ZMÍNĚNÝCH BURZOVNÍCH PRAVIDEL. POZORNOST JSME VĚNOVALI ROVNĚŽ VYLEPŠOVÁNÍ SOFTWARE VYBAVENÍ INSPEKCE, ČÍMŽ SE NÁM PODAŘILO ZVÝŠIT EFEKTIVITU A ÚČINNOST PROVÁDĚNÝCH KONTROL. POSTUPNĚ SE NÁM PODAŘILO ZPŘESNIT JEDNOTLIVÉ FUNKCE INDIKUJÍCÍ MOŽNÉ PORUŠENÍ BURZOVNÍCH PRAVIDEL, ČÍMŽ DOŠLO KE ZVÝŠENÍ SPOLEHLIVOSTI A ÚČINNOSTI INSPEKČNÍHO SOFTWARE. ROVNĚŽ JSME DOKONČILI ANALYTICKOU PŘÍPRAVU NOVÝCH FUNKCÍ ORIENTOVANÝCH NA PROBLEMATIKU MOŽNÉ MANIPULACE.


Ing. Vladimír Skalný
 ředitel odboru inspekce



Činnost burzy 2004

jednotlivých funkcí, zvyšování spolehlivosti a účinnosti inspekčního softwaru. V rámci aplikace zajišťující informace o členech, jsme dokončili práce na její "komunikační části". Tato část umožňuje členům plnit svou informační povinnost vůči burze prostřednictvím softwarového rozhraní a zároveň mít možnost ověřit si správnost údajů evidovaných burzou. Písemná forma plnění informační povinnosti je tak zásadním způsobem snížena.

V souvislosti s účinností zákona o podnikání na kapitálovém trhu a navazujících vyhlášek, byla zpracována novela Pravidel členství a Pravidel kontrolní činnosti, která současně reaguje i na praktické zkušenosti s dosavadním uplatňováním jednotlivých ustanovení zmíněných burzovních pravidel. Úpravy se týkají zejména podmínek členství akcionářů burzy, vymezení členů, jako jedné z kategorií osob oprávněných uzavírat burzovní obchody, úpravy členství zahraničních osob. Dále pak sankcí resp. opatření ukládaných burzou v případě

neplnění povinností člena, zásad jednání se zákazníky, manipulace trhu a ochrany vnitřních informací (podrobnější úprava) a zjednodušení informačních povinností a způsobu jejich plnění.

Členství

K 31.12.2004 měla burza 28 členů, z kterých 3 neobchodují (Česká národní banka, Česká konsolidační agentura a Ministerstvo financí ČR). V průběhu hodnoceného období bylo v 1 případě postoupeno členství (z PPF Asset Management a.s. na První městskou banku, a.s.), v 1 případě člen fúzoval s jinou společností, přičemž došlo ke změně jména (J&T Securities (CZECH REPUBLIC) a.s. na J&T BANKA, a.s.) a ve 2 případech se člen přejmenoval (Interbanka, akciová společnost na BAWAG Bank CZ, a.s., První městská banka, a.s. na PPF banka a.s.).

Informační a PR politika

UDÁLOSTÍ ČÍSLO 1, KTERÁ OVLIVNILA KOMUNIKAČNÍ STRATEGII BURZY, SE STAL VSTUP ČESKÉ REPUBLIKY DO EVROPSKÉ UNIE. TENTO FAKT SE ODRAZIL NA DALŠÍM POSÍLENÍ DŮVĚRYHODNOSTI BURZY, ZEJMÉNA MEZI ZAHRANIČNÍMI INVESTORY A POSÍLENÍM JEJICH ZÁJMU O ČESKÝ KAPITÁLOVÝ TRH . TENTO ZÁJEM BYL DÁLE PODPOŘEN PŘIJETÍM BURZY MEZI ŘÁDNÉ ČLENY EVROPSKÉ FEDERACE AKCIOVÝCH BURZ (FESE) A OBDRŽENÍM STATUTU DESIGNATED OFFSHORE SECURITIES MARKET, KTERÝ UDĚLUJE AMERICKÁ KOMISE PRO CENNÉ PAPIRY (US SEC). TENTO STATUT JE SIGNÁLEM PRO ZÁMOŘSKÉ INVESTORY, ŽE ČESKÝ KAPITÁLOVÝ TRH JE ZCELA STANDARDNÍM A BEZPEČNÝM PROSTŘEDÍM PRO INVESTOVÁNÍ.



NA POZITIVNÍ MEDIÁLNÍ OBRAZ BURZY MĚL ROVNĚŽ VLIV TRVALÝ RŮST HISTORICKY NEJSTARŠÍHO A NEJZNÁMĚJŠÍHO INDEXU PX 50, KTERÝ PŘEKONAL NĚKOLIK LETITÝCH REKORDŮ. O VZRŮSTAJÍCÍM ZÁJMU O ČESKÝ KAPITÁLOVÝ TRH SVĚDČÍ I REKORDNÍ OBJEMY OBCHODŮ NA TRHU AKCIÍ A PODÍLOVÝCH LISTŮ. V POLOVINĚ ROKU VSTOUPILA NA BURZU NOVÁ EMISE FARMACEUTICKÉ SPOLEČNOSTI ZENTIVA, COŽ DÁLE ZVÝŠILO ZÁJEM INVESTORŮ.

STEJNĚ JAKO V PŘEDEŠLÝCH LETECH JSME I V ROCE 2004 POKRAČOVALI VE SPOLUPRÁCI S KOMISÍ PRO CENNÉ PAPIRY NA PROJEKTECH, JEJICHŽ CÍLEM BYLO ZVÝŠIT ZÁJEM O INVESTOVÁNÍ PROSTŘEDNICTVÍM BURZY PŘEDEVŠÍM MEZI MALÝMI A STŘEDNÍMI INVESTORY. KAMPAŇ SE TENTOKRÁT PODAŘILO REALIZOVAT KROMĚ TISKU I V TELEVIZI A ROZHLASE A TÍM TAK UMOCNIT JEJÍ EFEKT. MEZI JIŽ TRADIČNÍ AKTIVITY PATŘÍ SPOLUPRÁCE S VYSOKÝMI ŠKOLAMI. V RÁMCI ORGANIZOVANÝCH PŘEDNÁŠEK SE STUDENTI MĚLI MOŽNOST SEZNÁMIT S FUNGOVÁNÍM BURZY A KAPITÁLOVÉHO TRHU OBECNĚ.

K TRVALÝM TÉMATŮM MEDIÁLNÍ PREZENTACE PATŘILA PŘÍPRAVA PROJEKTU CENTRÁLNÍHO DEPOZITÁŘE. I NADÁLE JSME AKTIVNĚ PODPOROVALI MYŠLENKU PRIVATIZACE ZBÝVAJÍCÍCH STÁTNÍCH PODÍLŮ V AKCIOVÝCH SPOLEČNOSTECH PROSTŘEDNICTVÍM KAPITÁLOVÉHO TRHU A TO FORMOU PŘEDNÁŠEK, SEMINÁŘŮ NEBO PŘÍMÝCH MEDIÁLNÍCH VYSTOUPENÍ. CELKOVÁ POZITIVNÍ NÁLADA NA KAPITÁLOVÝCH TRZÍCH VEDLA I KE ZNAČNĚ ZVÝŠENÉMU ZÁJMU O DISTRIBUCI BURZOVNÍCH INFORMACÍ, COŽ PRŮBĚŽNĚ VYTVÁŘÍ PŘEDPOKLADY PRO NÁRŮST PŘÍJMŮ BURZY V TÉTO OBLASTI.

Ing. Vladimír Ezer, CSc.

zástupce generálního ředitele a ředitel odboru služeb





Komunikační a informační služby

V roce 2004 burza pokračovala v osvědčené informační politice s důrazem na elektronické šíření dat. Byla prodloužena smlouva s londýnskou burzou o vzájemné výměně dat u domácích emisí kotovaných na druhém trhu.

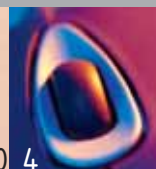
Nadále pokračoval rozvoj internetových stránek jako hlavního a nejrozsáhlejšího zdroje burzovních informací pro investorskou veřejnost. Informace z obchodování, přijímání a vyřazování cenných papírů, statistické zajímavosti a další aktuální zprávy byly průběžně zveřejňovány formou novinek na domovské stránce. Je potěšitelné, že jejich frekvence oproti minulosti podstatně vzrostla. U zveřejňování dat z obchodování došlo ke snížení zpoždění ze 30 na 15 minut a byly doplněny základní údaje z obchodování v EUR a v USD. V době vstupu České republiky do Evropské unie byla vytvořena speciální informační stránka zabývající se mimo jiné harmonizací legislativy. Vzhledem k neustále vzrůstající návštěvnosti našich stránek bylo naší snahou optimalizovat podobu internetového rozhraní tak, aby odpovídalo všem současným požadavkům a bylo maximálně uživatelsky přívětivé. Došlo tak např. k přizpůsobení webu současně nejpožívanějším rozlišení zobrazovacích jednotek

17" a 19" (LCD, CRT), dále byla vytvořena nová třísloupcová úvodní stránka, přidán měnový kalkulátor a úpravou prošel i vzhled rubriky Novinky. Pro zjednodušení publikace informací a důležitých sdělení burzy byl realizován nový interní SW nástroj pracovně nazvaný Nástěnka.

Řada akcí informačního i společenského charakteru se realizovala u příležitosti první IPO emise v historii pražské burzy - emise akcií farmaceutické společnosti Zentiva. Vznikla tradice „Burzovního zvonu IPO“, na kterém k již uvedené emisi Zentiva v únoru 2005 přibyla emise společnosti ORCO.

Témata jako jsou transparentnost trhu nebo etika jsou stále aktuální, a proto jsme se společně se Světovou Bankou a Ministerstvem financí podíleli na pořádání konference na téma Hodnocení Corporate Governance v České republice, zejména v institucích kolektivního investování. Na podporu privatizace státních podílů v akciových společnostech cestou kapitálového trhu burza uspořádala seminář na téma „Privatizace přes kapitálový trh - Mýty a realita“. Mezi vystupujícími byli renomovaní odborníci z CA IB London, varšavské burzy, JPMorgan a White & Case, kteří seznámili posluchače se zkušenostmi z privatizace prostřednictvím kapitálových trhů ve střední a východní Evropě. Za burzu se semináře zúčastnil předseda burzovní komory a generální ředitel Ing. Petr Koblíček, který svým příspěvkem vyvracel „Oblíbené české privatizační mýty“.

Činnost burzy 2004



I V ROCE 2004 JSME POKRAČOVALI V TRENDU DOSAHOVÁNÍ LEPŠÍCH VÝSLEDKŮ HOSPODAŘENÍ NEŽ PŘEDPOKLÁDAL ROZPOČET - V ROCE 2004 O VÍCE NEŽ 39 MIL. KČ. MEZI HLAVNÍ FAKTORY, KTERÉ NEJVÍCE OVLIVNILY DOSAŽENÉ VÝSLEDKY PATŘIL, STEJNĚ JAKO V ROCE 2003, ROSTOUCÍ OBJEM TRŽEB Z OBCHODOVÁNÍ VČETNĚ VYPOŘÁDÁNÍ.

V ROCE 2004 JIŽ BURZA NEMĚLA STATUT VLASTNÍKA BURZOVNÍHO PALÁCE, ALE FUNGOVALA JAKO PLNOHODNOTNÝ NÁJEMNÍK. Z EKONOMICKÉHO POHLEDU LZE POTVRDIT SPRÁVNOST TOHOTO KROKU, KDYŽ JEN V PROVOZNÍCH NÁKLADĚCH

Výsledky hospodaření.....

Vybrané ukazatele

mil. Kč	2004	2003	2002	2001	2000	1999
Výnosy	267	359	199	202	241	265
Náklady	225	312	320	168	192	245
Výsledek hospodaření před zdaněním	42	47	-121	34	49	20
Výsledek hospodaření po zdanění	30	38	-124	21	32	11
Vlastní kapitál	337	348	339	466	445	437

Tabulka 1

Pro posouzení vývoje vybraných ukazatelů je třeba uvést, že výsledky hospodaření v letech 2003 a 2002 byly výrazně ovlivněny účetními operacemi, které byly vyvolány prodejem budovy Burzovního paláce. V roce 2002 byla vytvořena opravná položka ve výši 172 212 tis. Kč, která negativně ovlivnila výsledek hospodaření (výsledek hospodaření před

zdaněním bez vlivu prodeje budovy by byl ve výši 63 109 tis. Kč). V roce 2003 se uskutečnil prodej budovy za cenu vyšší než byl předpoklad znaleckého posudku, byla rozpuštěna vytvořená opravná položka z roku 2002 (výsledek hospodaření před zdaněním bez vlivu prodeje budovy by byl ve výši 25 828 tis. Kč).

Tabulka 2

mil. Kč	2004	2003	2002	2001	2000	1999
Výnosy	175	150	199	202	241	265
Náklady	137	124	136	168	192	245
Výsledek hospodaření před zdaněním	38	26	63	34	49	20



DOŠLO V KAPITOLE SLUŽEB K ÚSPORĚ O CCA 24 %. ROVNĚŽ NELZE OPOMENOUT ZÁSADNÍ ZVÝŠENÍ CASH FLOW BURZY, JAKO VLASTNÍHO ZDROJE FINANCOVÁNÍ ROZVOJOVÝCH PROJEKTŮ. MEZI TY FINANČNĚ NEJNÁROČNĚJŠÍ BEZESPORU PATŘÍ VZNIK CENTRÁLNÍHO DEPOZITÁŘE.

JSEM PŘESVĚDČEN , ŽE SOUČASNÝ LIDSKÝ A TECHNICKÝ POTENCIÁL BURZY JE SCHOPEN EFEKTIVNĚ VYUŽÍT TAKTO VYTVOŘENÉ DISPONIBILNÍ ZDROJE A PRACOVAT NA JEJICH DALŠÍM EKONOMICKÉM ZHODNOCENÍ.

Ing. Petr Horáček

ředitel odboru ekonomiky a správy

V roce 2004 je pak celková výše výnosů i nákladů ovlivněna tím, že peněžní prostředky burzy ve výši 200 000 tis. Kč byly investovány do cenných papírů Komerční bankou, jako správcem portfolia cenných papírů. Výsledek hospodaření ze správy portfolia byl zisk před zdaněním ve výši 3 757 tis. Kč.

Lze konstatovat, že dlouhodobě společnost dosahuje i po očištění výše uvedených vlivů (viz tabulka 2 na předchozí straně) pozitivních výsledků hospodaření.

Finanční výsledky

Příjmy z činnosti burzy stačily pokrýt provozní i investiční potřeby společnosti a z tohoto důvodu v průběhu roku nevznikla žádná úvěrová potřeba.

Výsledkem hospodaření před zdaněním za rok 2004 je zisk ve výši 42 260 tis. Kč. V porovnání s rozpočtem roku 2004 je výsledek hospodaření vyšší o 39 340 tis. Kč a byl příznivě ovlivněn především vyššími tržbami z obchodování včetně vypořádání. Z výsledku hospodaření vznikla společnosti daňová povinnost ve výši 8 959 tis. Kč. Odložená daň z příjmu, vypočtená ze všech dočasných rozdílů mezi daňovými a účetními hodnotami v roce 2004 znamená, že odložená daňová pohledávka vypočtená v roce 2003 byla snížena o 3 738 tis. Kč na 2 tis. Kč. Na základě dodatečného daňového přiznání za rok 2003, ve kterém byly zahrnuty do nákladů výdaje na rozvojové projekty burzy dle stanoviska daňových poradců, byla snížena daňová povinnost o 906 tis. Kč. Výsledek hospodaření za účetní období (po zdanění) tvoří zisk ve výši 30 469 tis. Kč.

Výsledky hospodaření

Finanční situace a prosperita společnosti je patrná z uvedeného vývoje ukazatelů:

	2004	2003	2002	2001	2000	1999	1998
Ukazatele rentability							
Rentabilita celkového kapitálu	0,080	0,100	X	0,041	0,058	0,019	0,023
Rentabilita vlastního kapitálu	0,090	0,110	X	0,046	0,073	0,025	0,034
Rentabilita základního kapitálu	0,097	0,104	X	0,058	0,088	0,029	0,038
Rentabilita cizího kapitálu	0,821	0,834	X	0,523	0,303	0,075	0,078
Ukazatele finanční stability společnosti							
Finanční nezávislost	0,893	0,884	0,886	0,896	0,796	0,741	0,685
Dlouhodobé zdroje	0,896	0,920	0,886	0,920	0,885	0,922	0,950
Úrokové krytí	X	X	X	7,85	4,98	1,70	1,47
Platební neschopnost	0	0	0	0	0	0	0
Celková likvidita	7,20	16,22	8,32	7,02	3,35	3,73	5,39
Celková zadluženost	0,10	0,06	0,05	0,03	0,15	0,21	0,27
Zvýšení, respektive snížení krátkodobého finančního majetku	97 009	11 521	42 799	3 854	19 630	24 517	-13 427

Ukazatele rentability v roce 2002 nejsou uvedeny, neboť v tomto roce byla vykázána ztráta vlivem tvorby opravné položky k majetku - budově Burzovního paláce.

Vývoj struktury majetku a zdrojů financování (%)

	2004	2003	2002	2001	2000	1999
Majetek (aktiva)	100,00	100,00	100,00	100,00	100,00	100,00
Dlouhodobý majetek	29,22	7,88	60,34	79,31	80,33	84,60
z toho: hmotný a nehmotný majetek	4,57	6,14	60,31	78,44	78,73	82,34
finanční investice	24,65	0,79	0,03	0,02	0,02	0,02
dlouhodobé pohledávky	0,00	0,95	0,00	0,85	1,58	2,24
Krátkodobé pohledávky	7,33	56,45	5,82	3,93	5,35	5,16
z toho: z obchodního styku	4,84	54,51	5,82	3,93	4,62	4,86
ostatní pohledávky	2,49	1,94	0,00	0,00	0,73	0,30
Finanční majetek	61,53	34,4	32,41	15,61	13,81	9,77
Přechodné účty	1,92	1,27	1,43	1,15	0,51	0,47
Zdroje (pasiva)	100,00	100,00	100,00	100,00	100,00	100,00
Dlouhodobé zdroje	89,33	88,37	88,62	89,64	88,43	90,90
z toho: vlastní zdroje	89,33	88,37	88,62	89,64	79,58	74,11
bankovní úvěry a výpomoci	0,00	0,00	0,00	0,00	8,85	16,79
dlouhodobé závazky	0,00	0,00	0,00	0,00	0,00	0,00
Krátkodobé závazky	9,57	5,66	4,60	5,45	8,53	6,72
Rezervy	0,26	3,66	4,73	2,37	1,70	1,25
Přechodné účty	0,84	2,31	2,05	2,54	1,34	1,13

Vývoj výsledků hospodaření společnosti

tis. Kč	Rozpočet	Skutečnost	Skutečnost	Skutečnost	Skutečnost	Skutečnost	Skutečnost
Ukazatel	2004	2004	2003	2002	2001	2000	1999
Výsledek hospodaření před zdaněním	2 920	42 260	47 302	-120 958	33 548	49 607	19 617
- z provozní činnosti	20	32 091	44 226	-123 605	33 582	54 778	32 968
(v tom: vliv prodeje budovy BP)			21 474	-184 067			
- z finanční činnosti	2 900	10 169	3 076	1 156	-384	-5 244	-13 057
(v tom: vliv prodeje CP z portfolia)		3 757					
- z mimořádné činnosti		0	0	1 491	350	73	-294
Daň z příjmů		11 791	9 095	2 607	12 307	17 238	8 669
- splatná		8 053	12 835	15 816	12 215	16 612	6 524
- odložená		3 738	-3 740	-13 209	92	626	2 147
Výsledek hospodaření po zdanění	2 920	30 469	38 207	-123 565	21 241	32 369	10 946

Burzovní orgány

BURZOVNÍ KOMORA

Burzovní komora je statutárním orgánem burzy, který řídí její činnost a jedná jejím jménem. V souladu se svým plánem činnosti se burzovní komora sešla během roku 2004 na dvanácti zasedáních.

SLOŽENÍ BURZOVNÍ KOMORY K 31. PROSINCI 2004

PŘEDSEDA

Ing. Petr Kobic - Burza cenných papírů Praha, a.s.
datum narození: 22.2.1971
vzdělání: VŠE Praha
současná funkce: generální ředitel

kooptován za člena burzovní komory 23.6.2004,
zvolen členem burzovní komory 24.6.2004,
předsedou burzovní komory zvolen k 20.9.2004

Mgr. Dušan Baran, MBA - zástupce akcionáře Česká spořitelna, a.s.
datum narození: 6.4.1965
vzdělání: Matematicko-fyzikální fakulta University Karlovy, GSBC
University of Colorado
funkce: místopředseda představenstva a finanční ředitel

k 29.2. 2004 rezignoval na funkci předsedy burzovní komory
a člena burzovní komory

MÍSTOPŘEDSEDOVÉ

Ing. Jan Blaško, MBA - zástupce akcionáře Česká pojišťovna, a.s.
datum narození: 19.8.1964
vzdělání: Graduate School of Business, The university of Chicago
funkce: místopředseda představenstva a náměstek generálního
ředitele pro investiční politiku

k 20.10.2004 rezignoval na funkci místopředsedy burzovní komory
a člena burzovní komory

Mgr. Michael Jasanský - zástupce akcionáře Patria Finance, a.s.
datum narození: 19.1.1967
vzdělání: Karlova Universita, ČVUT
funkce: Chief Executive Officer

ČLENOVÉ

Ing. Pavel Hollmann, MBA
Burza cenných papírů Praha, a.s.
datum narození: 27.4.1948
vzdělání: ČVUT, MBA, PIBS Praha
funkce: generální tajemník

k 19.5.2004 rezignoval na funkci člena burzovní komory

Ing. Peter Palečka - zástupce akcionáře Komerční banka, a.s.
datum narození: 3.11.1959
vzdělání: VŠE Bratislava
současná funkce: člen představenstva a náměstek generálního ředitele

Ing. Jan Sýkora, MBA - zástupce akcionáře WOOD & Company
Financial Services, a.s.
datum narození: 18.11.1972
vzdělání: VŠE Praha, Rochester Institute of Technology
současná funkce: předseda představenstva a ředitel

Ing. Tomáš Zralý - zástupce akcionáře Živnostenská banka, a.s.
datum narození: 15.7.1951
vzdělání: VŠE Praha
funkce: člen představenstva a náměstek generálního ředitele

k 23.6.2004 rezignoval na funkci člena burzovní komory

Daniel Heler - zástupce akcionáře Česká spořitelna, a.s.
datum narození: 12.12.1960
vzdělání: VŠE Praha
současná funkce: člen představenstva a náměstek generálního ředitele

kooptace za člena burzovní komory k 24.3.2004, zvolen 24.6.2004

Jan Klenor - zástupce akcionáře Patria Finance, a.s.
datum narození: 9.2.1966
vzdělání: VŠE Praha
současná funkce: předseda představenstva

kooptován za náhradního člena burzovní komory 15.12.2004

Mgr. Petr Milev - zástupce akcionáře Česká pojišťovna, a.s.
datum narození: 15.12.1968
vzdělání: Karlova Universita, fakulta matematicko fyzikální
současná funkce: Managing Director, Global Markets

zvolen za člena burzovní komory 24.11.2004

DOZORČÍ RADA

Dozorčí rada má šest členů volených na dobu tří let. Dozorčí rada dohlíží na výkon působnosti burzovní komory a na činnost burzy.

SLOŽENÍ DOZORČÍ RADY K 31. PROSINCI 2004

PŘEDSEDA

Ing. Věslav Michalik, CSc. - CA IB Corporate Finance, a.s.
datum narození: 1.3.1963
vzdělání: Fakulta jaderné fyziky ČVUT
současná funkce: předseda představenstva

ČLENOVÉ

JUDr. Martin Aschenbrenner, LL.M., PhD.
 Procházka Randl Kubr & Partneři
datum narození: 8.5.1973
vzdělání: Právnická fakulta University Karlovy, Harvard Law School, Cambridge
současná funkce: advokát

Ing. Jiří Klumpar - PricewaterhouseCoopers
datum narození: 9.5.1956
vzdělání: Fakulta jaderná a fyzikálně inženýrská ČVUT

Ing. Jan Struž - finanční a ekonomický poradce
datum narození: 5.5.1949
vzdělání: VŠE Praha

Ing. Petra Wendelová, CSc. - ERNST&YOUNG Česká republika, k.s.
datum narození: 3.6.1962
vzdělání: Vysoká škola ekonomická
současná funkce: Corporate Finance Partner

Tomas Spurny, MBA - Všeobecná úvěrová banka, a.s.
datum narození: 16.4.1965
vzdělání: New York University, Columbia University
současná funkce: předseda představenstva

ke 31.3.2004 rezignoval na funkci člena dozorčí rady

Ing. Roman Klaban - Všeobecná úvěrová banka, a.s.
datum narození: 8.2.1967
vzdělání: VŠE Praha
současná funkce: člen představenstva

od 21.4.2004 náhradním členem dozorčí rady, zvolen 24.06.2004

BURZOVNÍ VÝBOR PRO ČLENSKÉ OTÁZKY

Předseda Ing. Peter Palečka, Komerční banka, a.s.
Místopředseda Lubomír Vystavěl, DiS, ING Bank N.V.
Tajemník Mgr. Ing. Josef Marek, Burza cenných papírů Praha, a.s.

Burzovní výbor pro členské otázky zasedal v roce 2004 jedenáctkrát. Předsedou výboru byl pan Peter Palečka, místopředsedou pan Lubomír Vystavěl a tajemníkem pan Josef Marek. Výbor se zaměřil zejména na přípravu a realizaci opatření vyplývajících ze zákona č. 256/2004 Sb., o podnikání na kapitálovém trhu v oblasti úpravy práv a povinností burzy a jejích členů. Výbor dále doporučil současně s touto úpravou uplatnit

Burzovní orgány

zásadu stejného postavení tuzemských i zahraničních osob a pro zvýšenou ochranu práv členů zásadu dvojinstančního rozhodování o opatřeních ukládaných s cílem dosáhnout plnění Burzovních pravidel členy burzy.

Zvláštní pozornost v této souvislosti věnoval realizaci opatření k nápravě nedostatků zjištěných při inspekční činnosti u členů burzy. Od doby účinnosti zákona již nebylo možné k dosažení nápravy využívat ukládání sankcí ve správním řízení. Přesto bylo dosaženo i v závažných případech nápravy, díky stávající autoritě výboru, formou upozornění na zjištěné nedostatky dopisem předsedy výboru.

Ještě před účinností zákona výbor projednal zjištěná porušení Burzovních pravidel a navrhl zahájení 3 správních řízení. K nim a k jednomu správnímu řízení přecházejícímu z roku 2003 připravil návrh rozhodnutí burzovní komory. Na základě návrhů výboru burzovní komora uložila ve správním řízení celkem 4 sankce za 10 porušení Burzovních pravidel a předpisů burzy s tím, že ve 3 případech se jednalo o souhrnné sankce. Výbor se rovněž zabýval vývojem členské a akcionářské struktury. Počet 28 členů se v průběhu tohoto roku nezměnil. Členství na konci roku ukončila pouze jedna společnost s tím, že obchodování její finanční skupiny bylo soustředěno do jedné společnosti z dosavadních dvou. Jedinými změnami bylo postoupení členství z PPF Asset Management a.s., na První městskou banku, a.s. a na základě fúze členské firmy J&T SECURITIES (CZECH REPUBLIC), a.s., a společnosti J&T BANKA, a.s., se novým členem burzy stala J&T BANKA, a.s.

Nová zákonná úprava změnila zákonem stanovené členství na burze České národní banky, České konsolidační agentury a České republiky prostřednictvím Ministerstva financí, na zákonné právo uzavírat burzovní obchody. Svůj vztah k těmto subjektům burza upravila s účinností od 1.1.2005. Výbor projednal a připravil podklad pro rozhodnutí burzovní komory u 9 žádostí o vyslovení souhlasu s převodem akcií burzy. Největším akcionářem burzy byla společnost Patria Finance, a.s. s 18,018% podílem na základním kapitálu.

11. valná hromada snížila základní kapitál o 17 307 000,- Kč na 365 741 000,- Kč. Na výzvu akcionáře burza odkoupila 45 206 akcií. Z toho 1 156 akcií na podkladě rozhodnutí 12. řádné valné hromady. Ke dni 31.12.2004 tak burza vlastnila 97 155 vlastních akcií. Celkově změnilo majitele 14,33 % akcií burzy. Rozhodnutí 12. řádné valné hromady o snížení základního kapitálu o 51 949 000,- Kč na 313 792 000,- Kč nabylo účinnosti až v roce 2005.

BURZOVNÍ VÝBOR PRO KOTACI

Předseda Ing. Pavel Hollmann (do května 2004)

Ing. Petr Koblíček (od června 2004)

Místopředseda Ing. Pavel Makovec

Tajemnice JUDr. Eva Štrupová, Burza cenných papírů Praha, a.s.

Burzovní výbor pro kotaci se sešel v roce 2004 celkem na sedmi řádných zasedáních, šestkrát rozhodoval na základě hlasování per rollam.

Výbor se především zabýval projednáváním a schvalováním žádostí o přijetí cenných papírů k obchodování. Na volný trh bylo přijato deset emisí dluhopisů. Na prestižní hlavní a vedlejší trh byly přijaty čtyři emise dluhopisů. Nesporným úspěchem byla kotace nových akcií společnosti Zentiva na hlavním trhu, která proběhla za mimořádného zájmu veřejnosti v červnu 2004.

V souladu s Burzovními pravidly byl dále schváleny čtyři dluhopisové programy. V první polovině roku 2004 výbor připravoval analýzu novely zákona o účetnictví a jejího dopadu pro společnosti přijaté na burzu. Šlo zejména o vyjasnění stěžejní otázky, zda nová úprava implementující směrnici EU bude znamenat pro emitenty obchodované na burze primárně účtovat podle mezinárodních účetních standardů (IFRS). Po konzultacích s Ministerstvem financí ČR, Komisí pro cenné papíry a zástupci auditorů byla připravena základní informace burzy o vykazování společností přijatých k obchodování na regulovaném trhu. Všichni emitenti z hlavního, vedlejšího a volného trhu byli seznámeni se skutečností, že od roku 2005 budou povinni dle IFRS účtovat i sestavovat účetní závěrku, povinnost zasáhla i konsolidovanou účetní závěrku.

V druhé polovině roku 2004 výbor pracoval na novele části III. a části V. burzovních pravidel – Podmínky přijetí cenného papíru k burzovnímu obchodu. Novelizovaná pravidla, která byla schválena burzovní komorou a vešla v účinnost od 1.1.2005, zohlednila nově přijatý zákon o podnikání na kapitálovém trhu, zákon o dluhopisech a promítla povinnost použít IFRS pro účtování a sestavování nekonsolidované i konsolidované účetní závěrky emitentů.

Úpravy byly provedeny s ohledem na členství ČR v EU a povinnost implementovat směrnice EU. V pravidlech byla zakotvena možnost uznávání prospektu zahraničních emitentů a posuzování povinného rozptylu akcií mezi veřejnost i v rámci EU.

Výbor pokračoval v důsledné kontrole plnění informační povinnosti emitentů přijatých k burzovnímu obchodu na hlavním a vedlejším trhu a sledoval plnění informační povinnosti stanovené zákonem o cenných papírech i u společností obchodovaných na volném trhu.

BURZOVNÍ VÝBOR PRO BURZOVNÍ OBCHODY

Předseda Ing. Jan Sýkora, MBA

Místopředseda a tajemník Ing. Jiří Opletal

Výbor v průběhu roku 2004 jednal vždy dle aktuální potřeby.

Obchodování v průběhu roku 2004 neprovázely žádné technické ani operační problémy a ani změny vyplývající z novel zákonů upravujících podnikání na kapitálovém trhu, si do konce roku 2004 nevyžádaly žádné větší úpravy jednotlivých segmentů, či parametrů obchodování.

Činnost výboru se tak soustředila zejména na operativní úpravy standardních podmínek u emisí zařazených do obchodování ve SPAD, o kterých bylo převážně hlasováno formou per rollam. Výbor se dále průběžně zabýval výsledky obchodování, speciálními operacemi s cennými papíry, navrhoval burzovní komoře harmonogram burzovních dní, posuzoval návrhy na úpravu poplatků za burzovní obchody a jejich vypořádání.

Závěrem roku se výbor zabýval rozsáhlou novelou částí burzovních pravidel upravujících obchodování na burze v roce 2005, ke které došlo v souladu s nově přijatým Zákonem č. 256/2004 Sb., o podnikání na kapitálovém trhu, a jeho prováděcími vyhláškami.

BURZOVNÍ ROZHODČÍ SOUD

Předseda JUDr. Ing. Václav Školout

Místopředsedové JUDr. Vladana Vališová a JUDr. Karel Muzikář, LL.M. (C.J.)

Tajemník JUDr. Alena Tomanová

Burzovní rozhodčí soud (dále jen BRS) při Burze cenných papírů Praha, a.s., je stálým rozhodčím soudem, který působí jako nezávislý orgán a může též rozhodovat spory z ostatních obchodů s investičními nástroji, spory z podnikání na kapitálovém trhu, peněžním trhu, pojišťovacím trhu a trhu penzijního připojištění. Spory rozhodují nezávislí rozhodci podle předpisů o rozhodčím řízení. BRS je ve své rozhodovací a organizační činnosti nezávislý a skládá se z předsednictva BRS, osob zapsaných v seznamu rozhodců a tajemníka BRS.

Zpráva dozorčí rady

V průběhu roku 2004 jednala dozorčí rada na 12 zasedáních a v roce 2005 se až do konání 13. řádné valné hromady dne 9.6.2005 uskutečnilo 5 zasedání dozorčí rady v personálním složení schváleném na 12. řádné valné hromadě akcionářů burzy dne 24.6.2004. Při výkonu své kontrolní funkce se dozorčí rada řídila příslušnými právními předpisy a Stanovami Burzy cenných papírů Praha, a.s.

Na svých zasedáních dozorčí rada průběžně projednávala připravovaná i přijatá rozhodnutí burzovní komory. Značnou pozornost věnovala strategii burzy, především přípravě Centrálního depozitáře, a.s., a rovněž personálním otázkám Burzy cenných papírů Praha, a.s. Při výkonu své činnosti dozorčí rada důsledně sledovala zájmy akcionářů.

Dozorčí rada na svém zasedání dne 20.4.2005 projednala Zprávu o podnikatelské činnosti burzy a stavu jejího majetku za rok 2004. K předložené zprávě neměla dozorčí rada připomínky, a proto doporučila její schválení 13. řádné valné hromadě.

Dozorčí rada, v souladu s článkem 34 Stanov Burzy cenných papírů Praha, a.s., přezkoumala auditorsky ověřenou účetní závěrku za rok 2004 a seznámila se s zprávou auditora. Dozorčí rada souhlasí s účetní závěrkou Burzy cenných papírů Praha, a.s. a s předloženým návrhem na rozdělení zisku za rok 2004 a doporučila valné hromadě akcionářů schválit roční účetní závěrku a návrh burzovní komory na rozdělení zisku za rok 2004, v souladu s výše uvedeným



Ing. Věslav Michalík, CSc.
předseda dozorčí rady

V Praze dne 31. května 2005



Deloitte s.r.o.
Týn 641/4
110 00 Praha 1
Česká republika

Tel: +420 224 895 500
Fax: +420 224 895 555
DeloitteCZ@deloitteCE.com
www.deloitte.cz

Zpráva auditora pro akcionáře společnosti Burza cenných papírů Praha, a.s.

zapsaná Městským soudem v Praze,
oddíl C, vložka 24349, IČ: 49620592
DIČ: CZ49620592

Se sídlem: Praha 1, Rybná 14/682

Identifikační číslo: 471 15 629

Hlavní předmět podnikání: organizování v souladu s obecně právními předpisy, Burzovním řádem a Burzovními pravidly na určeném místě a ve stanovenou dobu pro střednictvím oprávněných osob poptávku a nabídku registrovaných cenných papírů, investičních instrumentů, které nejsou cennými papíry, popř. jiných instrumentů kapitálového trhu v rozsahu povolení vydaného Komisí pro cenné papíry

Provedli jsme audit níže uvedených účetních závěrek společnosti Burza cenných papírů Praha, a.s., k 31. prosinci 2004, ke kterým jsme vydali zprávy obsahující výroky bez výhrad:

- nekonsolidovaná účetní závěrka připravená v souladu se zákonem č. 563/1991 Sb., o účetnictví a příslušnými předpisy České republiky, která je obsažena ve finanční části této výroční zprávy na stranách 2 až 32,
- konsolidovaná účetní závěrka připravená v souladu s Mezinárodními standardy pro finanční výkaznictví, která je obsažena ve finanční části této výroční zprávy na stranách 33 až 52.

Ověřili jsme též soulad ostatních finančních informací uvedených v této výroční zprávě s auditovanými účetními závěrkami. Za úplnost a správnost výroční zprávy odpovídá představenstvo společnosti. Podle našeho názoru jsou tyto informace ve všech významných aspektech v souladu s námi ověřenými účetními závěrkami.

V Praze dne 8. července 2005

Auditorská společnost:

Deloitte s.r.o.

Osvědčení č. 79

Zastoupená:

Odpovědný auditor:

Marie Kučerová

Osvědčení č. 1207

Marie Kučerová, pověřený zaměstnanec



Deloitte s.r.o.
Týn 641/4
110 00 Praha 1
Česká republika

Tel: +420 224 895 500
Fax: +420 224 895 555
DeloitteCZ@deloitteCE.com
www.deloitte.cz

Zpráva auditora pro akcionáře společnosti Burza cenných papírů Praha, a.s.

zapsaná Městským soudem v Praze,
oddíl C, vložka 24349,
IČ: 49620592
DIČ: CZ49620592

Se sídlem: Praha 1, Rybná 14/682

Identifikační číslo: 471 15 629

Hlavní předmět podnikání: organizování v souladu s obecně právními předpisy, Burzovním řádem a Burzovními pravidly na určeném místě
a ve stanovenou dobu prostřednictvím oprávněných osob poptávku a nabídku registrovaných cenných papírů ,
investičních instrumentů, které nejsou cennými papíry, popř. jiných instrumentů kapitálového trhu v rozsahu povolení
vydaného Komisí pro cenné papíry

Provedli jsme audit přiložené účetní závěrky společnosti Burza cenných papírů Praha, a.s. k 31. prosinci 2004.
Za sestavení účetní závěrky je odpovědné představenstvo společnosti. Naší odpovědností je vyjádřit názor na
účetní závěrku jako celek na základě provedeného auditu.

Náš audit jsme provedli v souladu se zákonem o auditorech a auditorskými směrnicemi vydanými Komorou
auditorů České republiky. Tyto směrnice vyžadují, abychom plánovali a provedli audit s cílem získat přiměřenou
míru jistoty, že účetní závěrka neobsahuje významné nesprávnosti. Audit zahrnuje výběrovým způsobem
provedené ověření účetních záznamů a dalších informací prokazujících údaje v účetní závěrce. Audit také
zahrnuje posouzení účetních postupů a významných odhadů použitých společností při sestavení závěrky
a posouzení celkové prezentace účetní závěrky. Jsme přesvědčeni, že provedený audit dává přiměřený základ pro
vyslovení výroku na účetní závěrku.

Podle našeho názoru účetní závěrka podává ve všech významných ohledech věrný a poctivý obraz aktiv, závazků,
vlastního kapitálu a finanční situace společnosti Burza cenných papírů Praha, a.s. k 31. prosinci 2004 a výsledku
hospodaření za rok 2004 v souladu se zákonem o účetnictví a příslušnými předpisy České republiky.

V Praze dne 13. dubna 2005

Auditorská společnost:

Deloitte s.r.o.

Osvědčení č. 79

zastoupená:

Odpovědný auditor:

Marie Kučerová

Osvědčení č. 1207

Marie Kučerová, na základě plné moci



Deloitte s.r.o.
Týn 641/4
110 00 Praha 1
Česká republika

Tel: +420 224 895 500
Fax: +420 224 895 555
DeloitteCZ@deloitteCE.com
www.deloitte.cz

Zpráva nezávislého auditora pro akcionáře společnosti **Burza cenných papírů Praha, a.s.**

zapsaná Městským soudem v Praze,
oddíl C, vložka 24349,
IČ: 49620592
DIČ: CZ49620592

Provedli jsme audity příložených konsolidovaných rozvah společnosti Burza cenných papírů Praha, a.s. a jejích dceřinných společností ("skupina") k 31. prosinci 2004 a 2003 a souvisejících výkazů zisků a ztrát, peněžních toků a změn vlastního kapitálu za roky 2004 a 2003. Za sestavení těchto účetních závěrek je odpovědné vedení společnosti. Naší odpovědností je vyjádřit názor na účetní závěrku jako celek na základě provedených auditů.

Naše audity jsme provedli v souladu s Mezinárodními standardy auditu. Tyto standardy vyžadují, abychom plánovali a provedli audit s cílem získat přiměřenou míru jistoty, že účetní závěrka neobsahuje významné nesprávnosti. Audit zahrnuje výběrovým způsobem provedené ověření účetních záznamů a dalších informací prokazujících údaje v účetní závěrce. Audit také zahrnuje posouzení účetních postupů a významných odhadů použitých společností při sestavení závěrky a posouzení celkové prezentace účetní závěrky. Domníváme se, že provedené audity dávají přiměřený základ pro vyslovení výroku na účetní závěrky.

Podle našeho názoru konsolidované účetní závěrky ve všech významných aspektech věrně zobrazují finanční situaci společnosti skupiny k 31. prosinci 2004 a 2003 a výsledky jejího hospodaření, peněžní toky a změny vlastního kapitálu za roky 2004 a 2003 v souladu s Mezinárodními standardy pro finanční výkaznictví.

V Praze dne 18. dubna 2005

Auditorská společnost:

Deloitte s.r.o.

zastoupená:

Michael Jennings, na základě plné moci

Závěrečné informace

Usnesení 13. řádné valné hromady akcionářů

Na 13. řádné valné hromadě akcionářů Burzy cenných papírů Praha, a.s., která se konala dne 9. června 2005, akcionáři projednali a schválili:

1) Zprávu o podnikatelské činnosti burzy za rok 2004

Akcionáři projednali a schválili Zprávu o podnikatelské činnosti burzy a o stavu jejího majetku na rok 2004. Zároveň vzali na vědomí Zprávu dozorčí rady a auditor-skou zprávu k řádné účetní závěrce a konsolidované účetní závěrce.

2) Účetní uzávěrku za rok 2004 a rozhodnutí o rozdělení zisku

Výsledkem hospodaření burzy za rok 2004 je zisk před zdaněním ve výši 42,260 mil. Kč. Po odvedení daně z příjmu, dodatečném odvodu za rok 2003 a dopadu odložené daně je výsledkem hospodaření Burzy cenných papírů Praha, a.s. zisk ve výši 30,469 mil. Kč, který bude rozdělen následovně:

- Výsledek hospodaření běžného roku 30,469 mil. Kč
- Zákonný povinný příděl do rezervního fondu 1,524 mil. Kč
- Nerozdělený výsledek hospodaření 28,945 mil. Kč

Nerozdělený výsledek hospodaření bude použit ke krytí ztrát z minulých let ve výši 30,727 mil. Kč.

3) Konsolidovanou účetní závěrku za rok 2004

Výsledkem hospodaření Burzy cenných papírů, a.s., společnosti Univyc, a.s. a Centrální depozitář, a.s. je čistý zisk 41,725 mil. Kč.

4) Zásady činnosti a hospodaření burzy na rok 2005

Záměrem hospodaření je dosáhnout výsledku před zdaněním ve výši 10,8 mil. Kč.

5) Návrh na snížení základního kapitálu

V souladu s platnou zákonnou úpravou schválila valná hromada snížení základního kapitálu burzy

o 47,476 mil. Kč na 266,316 mil. Kč. Snížení základního kapitálu vychází jednak z povinnosti vzít z oběhu vlastní akcie, které má společnost v držení déle než tři roky a dále pak z povinnosti snížit základní kapitál o akcie, které společnost nabyla na základě usnesení valné hromady z 21.10.2004.

6) Změny stanov burzy

S účinností od 9.6.2005 schválila valná hromada změnu ve Stanovách Burzy cenných papírů Praha, a.s. Nově budou členové burzovní komory voleni a odvoláváni dvoutřetinovou většinou. Počet členů burzovní komory se snížil na šest.

7) Změny ve složení burzovní komory

Valná hromada vzala na vědomí rezignaci Ing. Michaela Jasanského ke dni 16. února 2005 a kooptaci Jana Klenora za náhradního člena burzovní komory.

Na další pětileté volební období byl opětovně zvolen:

- Ing. Peter Palečka
- Novým členem burzovní komory byl dále zvolen:
- Ing. Jan Klenor

8) Změny ve složení dozorčí rady

Valná hromada vzala na vědomí změny ve složení dozorčí rady. Dne 1.6. 2005 odstoupili pánové JUDr. Martin Aschenbrenner, LL.M., Ph.D., Ing. Jiří Klumpar, Ing. Jan Struž, Ing. Věslav Michalík, CSc., Ing. Roman Klaban a paní Ing. Petra Wendelová, CSc.

Na pětileté volební období byli nově zvoleni:

- Ing. Tomáš Prouza
- Ing. Tomáš Kvapil
- Zdeněk Bakala
- JUDr. Martin Roman
- Ing. Jaroslav Míl
- Ing. Jiří Michal

Použité zkratky a pojmy

AOS

Automatizovaný obchodní systém. Soubor zařízení umožňujících uzavírání, registraci a vypořádání burzovních obchodů.

aukce

Způsob obchodování v rámci automatických obchodů na promptním trhu burzy, který je založen na shromažďování objednávek na nákup a prodej cenných papírů. V určitém okamžiku je stanovena cena a dochází k párování vložených objednávek.

automatické obchody

Typ burzovních obchodů v rámci promptního trhu, které jsou založeny na automatickém elektronickém zpracování objednávek podle příslušných algoritmů definovaných v AOS.

emitent

Společnost, která vydala (emitovala) cenné papíry.

kontinuál

Způsob obchodování v rámci automatických obchodů, kdy k uzavírání obchodů dochází na základě průběžného vkládání objednávek k nákupu a prodeji cenných papírů. Při párování objednávek se uplatňuje princip cenové a následně časové priority.

KCP

Komise pro cenné papíry, orgán státního dozoru nad českým kapitálovým trhem, který dohlíží na dodržování pravidel na kapitálovém trhu.

promptní trh

Trh s cennými papíry, na kterém dochází k dodání cenných papírů proti zaplacení, protiváhou je derivátový trh.

PX-D

Index akciového trhu, který popisuje cenový vývoj nejlikvidnějších burzovních emisí.

PX-GLOB

Globální index, jehož báze obsahuje všechny registrované emise akcií včetně investičních fondů a podílových listů, u nichž byl nejpozději v předchozí seanci stanoven kurz.

PX 50

Oficiální index burzy, jehož bázi tvoří maximálně 50 emisí vybíraných na základě tržní kapitalizace, likvidity a s přihlédnutím k oborové klasifikaci. Na počátku roku 2005 byla báze indexu tvořena 14 emisemi.

SCP

Středisko cenných papírů, státem zřízená instituce, která zajišťuje evidenci cenných papírů a vedení majetkových účtů jednotlivých majitelů cenných papírů.

SPAD

Systém pro podporu trhu akcií a dluhopisů, obchodní segment založený na kotaci cen tvůrci trhu.

tvůrce trhu

Člen burzy, se kterým burza uzavřela smlouvu o vykonávání činnosti tvůrce trhu a který je povinen v průběhu otevřené fáze SPAD průběžně kotovat všechny cenné papíry, pro které vykonává činnost tvůrce trhu.

UNIVYC, a.s.

Dceřiná společnost burzy, která zajišťuje vypořádání obchodů uzavřených na burze.

Přehled akcionářů a členů burzy / PSE Shareholders and Members

AKCIONÁŘI BURZY KE DNI 31.12.2004 THE EXCHANGE SHAREHOLDERS AS AT 31 DECEMBER 2004

Akcionář Shareholder	Akcie (ks) No. of shares	Podíl na základní kapitálu burzy (%) Percentage of the PSE registered capital(%)
AB Banka, a.s. v likvidaci *)	4,500	1.230
ATLANTA SAFE, a.s. *)	3,000	0.820
ATLANTIK finanční trhy, a.s.	2,996	0.819
BAWAG Bank CZ a.s.	6,400	1.750
BBG Finance a.s. *)	100	0.027
BH Securities a.s.	3,849	1.052
BODY INTERNATIONAL BROKERS a.s.	607	0.166
Brněnská obchodní, a.s. v likvidaci *) **)	100	0.027
C.S. Brokers burzovní, a.s. *)	120	0.033
Citibank a.s. *)	1,000	0.273
CREDIT SUISSE ASSET MANAGEMENT investiční společnost, a.s. *)	2,997	0.819
CYRRUS, a.s.	1,000	0.273
Česká konsolidační agentura	4,500	1.230
Česká pojišťovna a.s. *)	20,000	5.468
Česká spořitelna, a.s.	34,408	9.408
Československá obchodní banka, a.s.	1,000	0.273
ČP INVEST investiční společnost, a.s. *)	2,000	0.547
DISISOFT, a.s. *)	100	0.027
DPPR, a.s. *)	50	0.014
EASTBROKERS, akciová společnost v likvidaci*)	10	0.003
eBanka, a.s. *)	7,640	2.089
FIO, burzovní společnost, a.s.	100	0.027
GARFIELD a.s. *)	10	0.003
GE Capital Bank, a.s. *)	17,388	4.754
GES INVEST, a.s. *)	1,000	0.273
Global Brokers, a.s.	1,500	0.410
HVB Bank Czech Republic a.s.	7,612	2.081
ICEBERG A.S. *)	40	0.011
imAGe GROUP, a.s. *)	1,000	0.273
ING Bank N.V., organizational unit	3,000	0.820
INVESTKONZULT, a.s. *)	1,000	0.273
Komerční banka, a.s.	30,529	8.347
MERX, a.s. *)	20	0.005
Moravia Banka, a.s v likvidaci *)	500	0.137
OESTERREICHER & spol. s r.o. *)	1,000	0.273
Patria Finance, a.s.	65,901	18.018
PROCON INTERNATIONAL s.r.o. *)	1,000	0.273
PPF banka a.s.	2,500	0.684
Sati, a.s.	100	0.027
Stock Investment, a.s. *)	500	0.137
Všeobecná úverová banka, a.s. *)	22,154	6.057
WOOD & Company Financial Services, a.s.	1,000	0.273
Živnostenská banka, a.s.	14,355	3.925

*) Není členem burzy / The company is not a PSE member

**) burza neobdržela souhlas se zveřejněním podílu / The PSE did not obtain the company's consent with publication of its share in the PSE registered capital.

SEZNAM ČLENŮ BURZY K 31.12. 2004
LIST OF PSE MEMBERS AS AT 31 DECEMBER 2004

-
1. ABN AMRO Bank N.V., Prague branch
 2. ATLANTIK finanční trhy, a.s.
 3. BAWAG Bank CZ a.s.
 4. BH Securities, a.s.
 5. BODY INTERNATIONAL BROKERS a.s.
 6. CAPITAL PARTNERS a.s.
 7. CYRRUS, a.s.
 8. Česká konsolidační agentura (Czech Consolidation Agency)
 9. ČESKÁ NÁRODNÍ BANKA (Czech National Bank)
 10. Česká spořitelna, a.s.
 11. Českomoravská záruční a rozvojová banka, a.s.
 12. Československá obchodní banka, a.s.
 13. DEUTSCHE BANK Aktiengesellschaft Filiale Prag, organizational unit
 14. EPIC Securities, a.s.
 15. Fio, burzovní společnost, a.s.
 16. Global Brokers, a.s.
 17. HVB Bank Czech Republic a.s.
 18. ING Bank N.V. organizational unit
 19. J & T BANKA, a.s.
 20. Komerční banka, a.s.
 21. Ministerstvo financí České republiky (Ministry of Finance of the Czech Republic)
 22. Patria Finance, a. s.
 23. PPF banka a.s.
 24. PPF burzovní společnost a.s.
 25. Raiffeisenbank a.s.
 26. Sati, a.s.
 27. WOOD & Company Financial Services, a.s.
 28. Živnostenská banka, a.s.



KONTAKTNÍ INFORMACE / CONTACT INFORMATION

Adresa

Rybná 14
P.O.BOX 49
110 05 Praha 1

www server

<http://www.pse.cz>

ftp server

<ftp://ftp.pse.cz>

IČ: 47115629

DIČ: CZ47115629

Bankovní spojení

Komerční banka, a. s., pobočka Praha,
č. ú. 57008-011/0100

Zápis v obchodním rejstříku

vedeného Městským soudem v Praze, oddíl B., vložka 1773

Address

Rybná 14
P.O.BOX 49
110 05 Prague 1

www server

<http://www.pse.cz>

ftp server

<ftp://ftp.pse.cz>

ID No.: 47115629

Tax ID No.: CZ47115629

Banking Information

Komerční banka, a.s., branch Prague,
account No. 57008-011/0100

Entry in the Commercial Register

At the Prague Municipal Court, File B., Insert 1773

RYBNÁ

Finanční část

stativa

Cenné papíry

PX-D

za období:

den

týden

měsíc



Deloitte s.r.o.
Týn 641/4
110 00 Praha 1
Česká republika

Tel: +420 224 895 500
Fax: +420 224 895 555
DeloitteCZ@deloitteCE.com
www.deloitte.cz

Zpráva auditora pro akcionáře společnosti Burza cenných papírů Praha, a.s.

zapsaná Městským soudem v Praze,
oddíl C, vložka 24349, IČ: 49620592
DIČ: CZ49620592

Se sídlem: Praha 1, Rybná 14/682

Identifikační číslo: 471 15 629

Hlavní předmět podnikání: organizování v souladu s obecně právními předpisy, Burzovním řádem a Burzovními pravidly na určeném místě a ve stanovenou dobu pro střednictvím oprávněných osob poptávku a nabídku registrovaných cenných papírů, investičních instrumentů, které nejsou cennými papíry, popř. jiných instrumentů kapitálového trhu v rozsahu povolení vydaného Komisí pro cenné papíry

Provedli jsme audit níže uvedených účetních závěrek společnosti Burza cenných papírů Praha, a.s., k 31. prosinci 2004, ke kterým jsme vydali zprávy obsahující výroky bez výhrad:

- nekonsolidovaná účetní závěrka připravená v souladu se zákonem č. 563/1991 Sb., o účetnictví a příslušnými předpisy České republiky, která je obsažena ve finanční části této výroční zprávy na stranách 2 až 32,
- konsolidovaná účetní závěrka připravená v souladu s Mezinárodními standardy pro finanční výkaznictví, která je obsažena ve finanční části této výroční zprávy na stranách 33 až 52.

Ověřili jsme též soulad ostatních finančních informací uvedených v této výroční zprávě s auditovanými účetními závěrkami. Za úplnost a správnost výroční zprávy odpovídá představenstvo společnosti. Podle našeho názoru jsou tyto informace ve všech významných aspektech v souladu s námi ověřenými účetními závěrkami.

V Praze dne 8. července 2005

Auditorská společnost:
Deloitte s.r.o.
Osvědčení č. 79
zastoupená:

Odpovědný auditor:
Marie Kučerová
Osvědčení č. 1207

Marie Kučerová, na základě plné moci

ROZVAHA V PLNÉM ROZSAHU K DATU 31.12.2004 (v tisících Kč)

	31.12.2004		31.12.2003	31.12.2002	
	Brutto	Korekce	Netto	Netto	
AKTIVA CELKEM	529 241	-151 513	377 728	393 666	382 226
A. Pohledávky za upsaný základní kapitál					
B. Dlouhodobý majetek	255 510	-145 146	110 364	27 268	230 626
B.I. Dlouhodobý nehmotný majetek	82 339	-79 408	2 931	3 830	6 545
3. Software	82 179	-79 248	2 931	3 830	6 545
6. Jiný dlouhodobý nehmotný majetek	160	-160			
B.II. Dlouhodobý hmotný majetek	80 071	-65 738	14 333	20 338	223 981
1. Pozemky					71 856
2. Stavby					123 732
3. Samostatné movité věci a soubory movitých věcí	80 071	-65 738	14 333	20 338	12 996
7. Nedokončený dlouhodobý hmotný majetek					15 397
B.III. Dlouhodobý finanční majetek	93 100	-	93 100	3 100	100
1. Podíly v ovládaných a řízených osobách	93 100	-	93 100	3 100	100
C. Oběžná aktiva	266 478	-6 367	260 111	361 380	147 598
C.II. Dlouhodobé pohledávky	2	-	2	3 740	
8. Odložená daňová pohledávka	2	-	2	3 740	
C.III. Krátkodobé pohledávky	34 057	-6 367	27 690	222 230	23 709
1. Pohledávky z obchodních vztahů	24 635	-6 357	18 278	214 577	17 550
5. Sociální zabezpečení a zdravotní pojištění	1	-	1	6	
6. Stát - daňové pohledávky	6 354	-	6 354	956	
7. Krátkodobé poskytnuté zálohy	3 020	-	3 020	4 513	4 702
8. Dohadné účty aktivní	19	-	19	2 146	1 436
9. Jiné pohledávky	28	-10	18	32	21
C.IV. Krátkodobý finanční majetek	232 419	-	232 419	135 410	123 889
1. Peníze	25	-	25	28	26
2. Účty v bankách	3 362	-	3 362	1 602	3 913
3. Krátkodobé cenné papíry a podíly	229 032	-	229 032	133 780	119 950
D.I. Časové rozlišení	7 253	-	7 253	5 018	4 002
1. Náklady příštích období	4 474	-	4 474	3 857	1 591
3. Příjmy příštích období	2 779	-	2 779	1 161	2 411
Kontrolní číslo	2 109 711	-606 052	1 503 659	1 569 647	1 524 902

	31.12.2004	31.12.2003	31.12.2002
PASIVA CELKEM	377 728	393 666	382 226
A. Vlastní kapitál	337 431	347 876	338 751
I. Základní kapitál	292 268	333 180	362 262
1. Základní kapitál	313 792	365 741	383 048
2. Vlastní akcie a vlastní obchodní podíly (-)	-73 473	-51 768	-22 686
3. Změny základního kapitálu	51 949	19 207	1 900
II. Kapitálové fondy	35 998	35 998	35 998
1. Emisní ážio	22 769	22 769	22 769
2. Ostatní kapitálové fondy	13 229	13 229	13 229
III. Rezervní fondy, nedělitelný fond a ostatní fondy ze zisku	9 423	7 512	30 198
1. Zákonný rezervní fond/Nedělitelný fond	9 423	7 512	30 198
IV. Výsledek hospodaření minulých let	-30 727	-67 021	33 858
1. Nerozdělený zisk minulých let		56 544	33 858
2. Neuhrazená ztráta minulých let	-30 727	-123 565	
V. Výsledek hospodaření běžného účetního období (+ -)	30 469	38 207	-123 565
B. Cizí zdroje	37 116	36 706	40 352
I. Rezervy	981	14 423	18 092
1. Rezervy podle zvláštních právních předpisů			5 871
4. Ostatní rezervy	981	14 423	12 221
III. Krátkodobé závazky	36 135	22 283	22 260
1. Závazky z obchodních vztahů	23 647	10 006	6 221
5. Závazky k zaměstnancům	3 982	2 276	2 645
6. Závazky ze sociálního zabezpečení a zdravotního pojištění	3 115	1 658	1 943
7. Stát - daňové závazky a dotace	1 855	861	2 803
8. Krátkodobé přijaté zálohy	768	2 639	3 749
10. Dohadné účty pasivní	2 607	4 724	4 689
11. Jiné závazky	161	119	210
C. I. Časové rozlišení	3 181	9 084	3 123
1. Výdaje příštích období	3 131	9 074	3 108
2. Výnosy příštích období	50	10	15
Kontrolní číslo	1 477 262	1 527 374	1 649 348

VÝKAZ ZISKU A ZTRÁTY V DRUHOVÉM ČLENĚNÍ - období končící k 31.12.2004 (v tisících Kč)

	2004	2003	2002
II. Výkony	163 190	143 894	181 014
1. Tržby za prodej vlastních výrobků a služeb	163 190	143 894	181 014
B. Výkonová spotřeba	65 804	43 373	50 024
1. Spotřeba materiálu a energie	1 012	878	1 095
2. Služby	64 792	42 495	48 929
+ Přidaná hodnota	97 386	100 521	130 990
C. Osobní náklady	58 395	55 842	53 233
1. Mzdové náklady	39 508	37 636	35 564
2. Odměny členům orgánů společnosti a družstva	2 265	2 191	2 594
3. Náklady na sociální zabezpečení a zdravotní pojištění	13 665	13 137	12 340
4. Sociální náklady	2 957	2 878	2 735
D. Daně a poplatky	14 153	127	270
E. Odpisy dlouhodobého nehmotného a hmotného majetku	9 979	20 597	26 200
III. Tržby z prodeje dlouhodobého majetku a materiálu	209	209 107	229
1. Tržby z prodeje dlouhodobého majetku	209	209 107	229
F. Zůstatková cena prodaného dlouhodobého majetku a materiálu		365 709	83
1. Zůstatková cena prodaného dlouhodobého majetku		365 709	83
G. Změna stavu rezerv a opravných položek v provozní oblasti a komplexních nákladů příštích období	-14 508	-177 942	177 012
IV. Ostatní provozní výnosy	4 626	2 586	2 739
H. Ostatní provozní náklady	2 111	3 655	756
* Provozní výsledek hospodaření	32 091	44 226	-123 605
VI. Tržby z prodeje cenných papírů a podílů	88 600		
J. Prodané cenné papíry a podíly	88 059		
VIII. Výnosy z krátkodobého finančního majetku	1 944	344	405
K. Náklady z finančního majetku	111		
X. Výnosové úroky	8 497	2 911	3 279
XI. Ostatní finanční výnosy	2	115	243
O. Ostatní finanční náklady	704	294	2 771
* Finanční výsledek hospodaření	10 169	3 076	1 156
Q. Daň z příjmů za běžnou činnost	11 791	9 095	2 418
1. - splatná	8 053	12 835	15 627
2. - odložená	3 738	-3 740	-13 209
** Výsledek hospodaření za běžnou činnost	30 469	38 207	-124 867
XIII. Mimořádné výnosy			1 876
R. Mimořádné náklady			385
S. Daň z příjmů z mimořádné činnosti			189
1. - splatná			189
* Mimořádný výsledek hospodaření			1 302
*** Výsledek hospodaření za účetní období (+/-)	30 469	38 207	-123 565
**** Výsledek hospodaření před zdaněním	42 260	47 301	-120 958
Kontrolní číslo	1 003 640	1 730 963	551 734

PŘEHLED O PENĚŽNÍCH TOCÍCH (CASH FLOW) - období končící k 31.12.2004 (v tisících Kč)

	2004	2003	2002
P. Počáteční stav peněžních prostředků	1 630	3 939	10 590
PENĚŽNÍ TOKY Z HLAVNÍ VÝDĚLEČNÉ ČINNOSTI (PROVOZNÍ ČINNOST)			
Z. Výsledek hospodaření za běžnou činnost před zdaněním	42 260	47 302	-122 449
A.1. Úpravy o nepeněžní operace	-13 244	-3 644	200 886
A.1.1. Odpisy stálých aktiv	9 979	20 597	26 215
A.1.2. Změna stavu opravných položek a rezerv	-14 517	-177 942	178 097
A.1.3. Zisk (ztráta) z prodeje stálých aktiv	-209	156 602	-147
A.1.5. Nákladové a výnosové úroky	-8 497	-2 901	-3 279
A.* Čistý provozní peněžní tok před změnami pracovního kapitálu	29 016	43 658	78 437
A.2. Změna stavu pracovního kapitálu	105 357	-3 207	-49 855
A.2.1. Změna stavu pohledávek a časového rozlišení aktiv	186 308	12 377	1 373
A.2.2. Změna stavu závazků a časového rozlišení pasív	14 300	-1 753	-1 778
A.2.4. Změna stavu krátkodobého finančního majetku	-95 252	-13 830	-49 450
A.** Čistý provozní peněžní tok před zdaněním a mimořádnými položkami	134 373	40 451	28 582
A.4. Přijaté úroky	5 718	2 901	3 279
A.5. Zaplacená daň z příjmů za běžnou činnost	-4 555	-15 340	-14 459
A.6. Příjmy a výdaje spojené s mimořádnými účetními případy			611
A.*** Čistý peněžní tok z provozní činnosti	135 536	28 012	18 013
PENĚŽNÍ TOKY Z INVESTIČNÍ ČINNOSTI			
B.1. Výdaje spojené s nabytím stálých aktiv	-93 076	-1 239	-21 420
B.2. Příjmy z prodeje stálých aktiv	209		230
B.*** Čistý peněžní tok z investiční činnosti	-92 867	-1 239	-21 190
PENĚŽNÍ TOKY Z FINANČNÍCH ČINNOSTÍ			
C.2. Dopady změn vlastního kapitálu	-40 912	-29 082	-3 474
C.2.1. Změny základního kapitálu	-40 912	-29 082	
C.2.5. Výdaje z kapitálových fondů			-3 474
C.*** Čistý peněžní tok z finanční činnosti	-40 912	-29 082	-3 474
F. Čistá změna peněžních prostředků	1 757	-2 309	-6 651
R. Konečný stav peněžních prostředků	3 387	1 630	3 939

PŘEHLED O ZMĚNÁCH VLASTNÍHO KAPITÁLU k datu 31.12.2004 (v tisících Kč)

	Základní kapitál	Kapitálové fondy	Rezervní fondy, nedělitelný fond a ostatní fondy ze zisku	Nerozdělený zisk minulých let	Neuhrazená ztráta minulých let	Výsledek hospodaření běžného účetního období	VLASTNÍ KAPITÁL CELKEM
Stav k 31.12.2001	365 741	35 998	25 656	17 154	-	21 241	465 790
Rozdělení výsledku hospodaření			4 542	16 704	-	-144 806	-123 560
Změna základního kapitálu	-3 479				-		-3 479
Stav k 31.12.2002	362 262	35 998	30 198	33 858		-123 565	338 751
Rozdělení výsledku hospodaření					-123 565	123 565	
Změna základního kapitálu	-29 082						-29 082
Výdaje z kapitálových fondů			-22 686	22 686			
Výsledek hospodaření za běžné období						38 207	38 207
Stav k 31.12.2003	333 180	35 998	7 512	56 544	-123 565	38 207	347 876
Rozdělení výsledku hospodaření			1 911			-1 911	
Změna základního kapitálu	-40 912						-40 912
Úhrada ztráty minulých let				-56 544	92 840	-36 296	
Výsledek hospodaření za běžné období						30 469	30 469
Stav k 31.12.2004	292 268	35 998	9 423		-30 727	30 469	337 431

PŘÍLOHA K ÚČETNÍ ZÁVĚRCE ZA ROK 2004

Hodnota ukazatele PB
vlastního jmění připadající na
trh oceňuje akcií pod úrovní její
cele P/BV na Burze cenných pap
Tab 9.1. Hodnota ukazate



1. OBECNÉ ÚDAJE

1.1. Založení a charakteristika společnosti

Společnost Burza cenných papírů Praha, a.s. se sídlem v Praze 1, Rybná 14, byla založena společenskou smlouvou ze dne 24.7.1992 za účasti dvanácti československých bank a pěti brokerských společností.

Zapsána do obchodního rejstříku, vedeného Obvodním soudem pro Prahu 1, byla dne 24.11.1992. Povolení ke vzniku Burzy cenných papírů Praha, a.s. vydalo Ministerstvo financí České republiky dne 16.10.1992 (č.j. 102/58/294/92). Burza cenných papírů Praha, a.s. je vedena v obchodním rejstříku Městského soudu v Praze oddíl B, vložka 1773.

Předmět podnikání (činnosti):

- organizování v souladu s obecně závaznými právními předpisy, Burzovním řádem a Burzovními pravidly na určeném místě a ve stanovenou dobu prostřednictvím oprávněných osob poptávky a nabídky registrovaných cenných papírů, investičních instrumentů, které nejsou cennými papíry, popř. jiných instrumentů kapitálového trhu v rozsahu povolení vydaného Komisí pro cenné papíry, které se vztahuje na následující instrumenty kapitálového trhu, a to včetně

a) opce ve smyslu ustanovení § 8a odst. 1 písm. g) zákona o cenných papírech, jejichž hodnota je odvozena od hodnoty kursového indexu složeného z akcií registrovaných na veřejném trhu v České republice, z nichž žádná nemá v tomto indexu váhu větší než 35 %

b) futures ve smyslu ustanovení § 8a odst. 1 písm.d) zákona o cenných papírech, jejichž hodnota je odvozena od hodnoty kursového indexu složeného z akcií registrovaných na veřejném trhu v České republice, z nichž žádná nemá v tomto indexu váhu větší než 35 %

c) futures ve smyslu ustanovení § 8 odst. 1 písm. d) zákona o cenných papírech, jejichž hodnota je odvozena od hodnoty úrokové míry běžně používané na finančním trhu v České republice

d) futures ve smyslu ustanovení § 8a odst. 1 písm. d) zákona o cenných papírech, jejichž hodnota je odvozena od hodnoty koše alespoň 2 státních dluhopisů ve smyslu ustanovení § 18 odst. 1 zákona č. 530/1990 Sb., o dluhopisech, ve znění pozdějších předpisů, registrovaných na veřejném trhu v České republice.

- zajišťování publikování výsledků burzovních obchodů
- poskytování služeb spočívajících v poskytování informací, a to i informací týkajících se cenných papírů, které nebyly přijaty k obchodování na veřejném trhu, za podmínek stanovených zákonem č. 214/1992 Sb., o burze cenných papírů, ve znění pozdějších předpisů ("ZCBCP"), v rozsahu povolení vydaného Komisí a je-li jejich poskytování upraveno v burzovním řádu
- provádění poradenské, osvětové a další činnosti související s předmětem podnikání burzy
- poskytování software
- koupě zboží za účelem jeho dalšího prodeje a prodej školící činnost
- zprostředkovatelská činnost v oblasti vzdělávání
- technicko-inženýrská činnost v oblasti informační techniky
- vydavatelství.

Základní kapitál zapsaný v obchodním rejstříku k 31.12.2004 ve výši 365 741 000 Kč je rozdělen na 365 741 ks akcií na jméno ve jmenovité hodnotě 1 000 Kč. Žádný z akcionářů se na základním kapitálu společnosti nepodílí více než 20 %.

Účetní závěrka společnosti je sestavena k 31.12.2004.

1.2. Změny a dodatky v obchodním rejstříku v uplynulém účetním období

Valná hromada, konaná dne 24.6.2004 rozhodla o snížení základního kapitálu o částku 51 949 000 Kč na novou výši základního kapitálu 313 792 000 Kč. Na základě tohoto rozhodnutí byl podán dne 27.7.2004 "Návrh na zápis změn usnesení valné hromady do obchodního rejstříku". Snížení základního kapitálu bylo zapsáno obvodním rejstříkem Městského soudu v Praze dne 17.2.2005.

1.3. Organizační struktura společnosti

V přímé podřízenosti generálního ředitele jsou:

- právní služba
- interní audit a bezpečnost
- pracoviště rozvoje
- sekretariát generálního ředitele, podatelna a řízení lidských zdrojů
- odbor obchodování a cenných papírů
- odbor služeb
- odbor informatiky
- odbor inspekce
- odbor ekonomiky a správy

1.4. Identifikace skupiny

Burza cenných papírů Praha, a.s. k 31.12.2004 má dvě dceřiné společnosti.

Společnost UNIVYC, a.s. byla založena notářským zápisem ze dne 21.6.1996 jako akciová společnost a byla zapsána do obchodního rejstříku dne 8.10.1996. Vznikla přeměnou Burzovního registru cenných papírů, s.r.o., jehož je právním nástupcem. Jejím jediným akcionářem je Burza cenných papírů Praha, a.s. se sídlem Praha 1, Rybná 14. Základní kapitál ve výši 10 000 tis. Kč je rozdělen na 10 000 ks akcií na jméno v hodnotě 1 000 Kč.

V listopadu 2004 zvýšila Burza cenných papírů Praha a.s. vkladem 90 000 tis. Kč základní kapitál společnosti UNIVYC na 100 000 tis. Kč. Všechny 90 000 kusů nových akcií na jméno má jmenovitou hodnotu 1 000 Kč. Zvýšením základního kapitálu společnosti UNIVYC byla splněna podmínka pro podání žádosti k udělení licence k vykonávání činnosti centrálního depozitáře podle Zákona o podnikání na kapitálovém trhu.

V roce 2001 uzavřely společnost Burza cenných papírů Praha, a.s. a společnost UNIVYC, a.s. ovládací smlouvu, která byla dohodou obou společností zrušena ke konci účetního období, tj. k 31.12.2004.

Burza cenných papírů Praha, a.s. dne 21.11.2003 rozhodla jako jediný zakladatel o založení akciové společnosti Centrální depozitář, a.s. se sídlem Praha 1, Rybná 14. Základní kapitál ve výši 3 000 tis. Kč je rozdělen na 3 000 ks akcií v jmenovité hodnotě 1000 Kč. Jediným akcionářem je Burza cenných papírů Praha, a.s. Společnost byla zapsána do obchodního rejstříku vedeného u Městského soudu v Praze dne 3.3.2004. Předmětem podnikání této společnosti je "činnost podnikatelských, finančních, organizačních a ekonomických poradců".

1.5. Představenstvo a dozorčí rada k 31.12.2004

	Funkce	Jméno
Představenstvo	Předseda	Ing. Petr Kobic
	Místopředseda	Mgr. Michael Jasanský *
	Člen	Ing. Daniel Heler
		Mgr. Petr Milev
		Ing. Peter Palečka
		Ing. Jan Sýkora, MBA
Dozorčí rada	Předseda	Ing. Věslav Michalík, CSc.
	Člen	JUDr. Martin Aschenbrenner
		Ing. Roman Klaban
		Ing. Jiří Klumpar
		Ing. Jan Struž
		Ing. Petra Wendelová, CSc.

* ve funkci do 16.2.2005, od 21.2.2005 schválila burzovní komora do funkce Ing. Daniela Helera

V průběhu účetního období došlo k následujícím změnám v představenstvu a dozorčí radě společnosti:

Představenstvo:

Funkce	Původní člen	Nový člen	Datum změny
Předseda	Mgr. Dušan Baran, MBA		29.2.2004
Člen		Ing. Daniel Heler	24.3.2004
	Ing. Pavel Hollmann, MBA		19.5.2004
	Ing. Tomáš Zralý		23.6.2004
		Ing. Petr Kobic	23.6.2004
	Ing. Jan Blaško, MBA		20.10.2004
		Ing. Petr Milev	21.10.2004

Dozorčí rada:

Funkce	Původní člen	Nový člen	Datum změny
Člen	Tomáš Spurný, MBA		21.4.2004
		Ing. Roman Klaban	24.6.2004

2. ÚČETNÍ METODY A OBECNÉ ÚČETNÍ ZÁSADY

Účetnictví společnosti je vedeno a účetní závěrka byla sestavena v souladu se zákonem č. 563/1991 Sb., o účetnictví, vyhláškou č. 500/2002 Sb., kterou se provádějí některá ustanovení zákona č. 563/1991 Sb., o účetnictví, ve znění pozdějších předpisů, pro účetní jednotky, které jsou podnikateli účtujícími v soustavě podvojného účetnictví, ve znění vyhlášky č. 472/2003 Sb. a Českými účetními standardy pro podnikatele.

Účetnictví respektuje obecné účetní zásady, především zásadu o oceňování majetku historickými cenami, zásadu účtování ve věcné a časové souvislosti, zásadu opatrnosti a předpoklad o schopnosti účetní jednotky pokračovat ve svých aktivitách.

Okamžikem uskutečnění účetního případu je den, ve kterém dojde ke splnění dodávky, platbě závazku, inkasu pohledávky, poskytnutí či přijetí zálohy, zjištění manka, schodku, přebytku či škody, pohybu majetku uvnitř účetní jednotky a k dalším skutečnostem vyplývajícím z vnitřních poměrů účetní jednotky, které jsou předmětem účetnictví a které v účetní jednotce nastaly, popř. účetní jednotka má k dispozici potřebné doklady tyto skutečnosti dokumentující.

Náklady a výnosy zachycuje společnost do období, s nímž časově a věcně souvisí.

Náklady a výdaje, které se týkají budoucích období, jsou časově rozlišovány ve formě nákladů a výdajů příštích období.

Výnosy a příjmy, které se týkají budoucích období, se časově rozlišují ve formě výnosů a příjmů příštích období.

Společnost tvoří rezervní fond v souladu s Obchodním zákoníkem.

Účetní závěrka je sestavena k rozvahovému dni 31.12.2004.

Všechny údaje jsou uvedeny v korunách českých (Kč). Měrnou jednotkou jsou tisíce Kč, pokud není uvedeno jinak.

3. PŘEHLED VÝZNAMNÝCH ÚČETNÍCH PRAVIDEL A POSTUPŮ

3.1. Dlouhodobý hmotný majetek

Dlouhodobým hmotným majetkem se rozumí majetek, jehož doba použitelnosti je delší než jeden rok a jehož ocenění je vyšší než 40 tis. Kč v jednotlivém případě.

Reprodukční pořizovací cenou se oceňuje dlouhodobý hmotný majetek nabytý darováním, dlouhodobý majetek nově zjištěný v účetnictví (účtuje se souvztažným zápisem na příslušný účet oprávek) a vklad dlouhodobého hmotného majetku.

Nakoupený dlouhodobý hmotný majetek je oceněn pořizovacími cenami.

Technické zhodnocení, pokud převýšilo u jednotlivého majetku v úhrnu za zdaňovací období částku 40 tis. Kč, zvyšuje pořizovací cenu dlouhodobého hmotného majetku.

Pořizovací cena dlouhodobého hmotného majetku, s výjimkou pozemků a nedokončených investic, je odepisována po dobu odhadované životnosti majetku lineární metodou následujícím způsobem:

	Počet let
Počítačové systémy	4
Dopravní prostředky	4
Inventář	8-12
Ostatní	4-8

U ostatního dlouhodobého hmotného majetku, který tvoří samostatné movité věci, jejichž pořizovací cena je vyšší než 10 tis. Kč a nižší než 40 tis. Kč s dobou použitelnosti delší než 1 rok, a je evidován na samostatném analytickém účtu dlouhodobého hmotného majetku, je odpis prováděn dle předpokládané doby použitelnosti stanovené odborným pracovníkem.

Způsob tvorby opravných položek

V roce 2004 nebyly na základě inventarizace vytvořeny žádné opravné položky k dlouhodobému hmotnému majetku.

Zisky či ztráty z prodeje nebo vyřazení majetku jsou určeny jako rozdíl mezi výnosy z prodeje a účetní zůstatkovou hodnotou majetku k datu prodeje a jsou účtovány do výkazu zisku a ztráty.

3.2. Dlouhodobý nehmotný majetek

Dlouhodobým nehmotným majetkem se rozumí majetek, jehož doba použitelnosti je delší než jeden rok a jehož ocenění je vyšší než 60 tis. Kč v jednotlivém případě.

Nakoupený dlouhodobý nehmotný majetek je vykázán v pořizovacích cenách.

Technické zhodnocení, pokud převýšilo u jednotlivého majetku v úhrnu za zdaňovací období částku 40 tis. Kč, zvyšuje pořizovací cenu dlouhodobého nehmotného majetku.

Dlouhodobý nehmotný majetek je odepisován lineárně na základě jeho předpokládané doby životnosti následujícím způsobem:

	Počet let
Software	4

U ostatního dlouhodobého nehmotného majetku, který tvoří software, jehož pořizovací cena je vyšší než 10 tis. Kč a nižší než 60 tis. Kč s dobou použitelnosti delší než 1 rok a je evidován na samostatném analytickém účtu dlouhodobého nehmotného majetku, je odpis prováděn dle předpokládané doby použitelnosti stanovené odborným pracovníkem.

Způsob tvorby opravných položek

V roce 2004 nebyly na základě inventarizace vytvořeny opravné položky k dlouhodobému nehmotnému majetku.

3.3. Dlouhodobý finanční majetek

Cenné papíry a majetkové účasti se při nákupu oceňují pořizovací cenou.

K datu pořízení je dlouhodobý finanční majetek společnosti klasifikován dle povahy jako majetkové účasti nebo dlužné cenné papíry držené do splatnosti nebo realizovatelné cenné papíry a podíly.

K datu účetní závěrky jsou majetkové účasti společnosti oceněny pořizovací cenou.

3.4. Krátkodobý finanční majetek

Krátkodobý finanční majetek je při nákupu oceněn pořizovací cenou.

K datu pořízení je krátkodobý finanční majetek společnosti klasifikován dle povahy jako krátkodobý finanční majetek k obchodování nebo realizovatelný krátkodobý finanční majetek. Krátkodobým finančním majetkem k obchodování se rozumí cenný papír, který je držen za účelem provádění transakcí na veřejném trhu s cílem dosahovat zisku z cenových rozdílů v krátkodobém časovém horizontu, nepřevyšujícím jeden rok.

3.5. Deriváty

Účetní jednotka neprovádí žádné derivátové transakce a neúčtuje o operacích s deriváty.

3.6. Zásoby

Účetní jednotka vzhledem k charakteru své činnosti neúčtuje o zásobách.

3.7. Pohledávky

Pohledávky jsou při vzniku oceňovány jmenovitou hodnotou a následně snižovány o příslušné opravné položky k pochybným a nedobytným částkám.

Způsob tvorby opravných položek

Účetní jednotka vytváří opravné položky k pohledávkám na základě individuálního posouzení dobytosti jednotlivých pohledávek.

3.8. Závazky z obchodního styku

Závazky z obchodního styku jsou při vzniku oceňovány jmenovitou hodnotou.

3.9. Úvěry

Ocenění

Úvěry jsou vykazovány ve jmenovité hodnotě.

Za krátkodobý úvěr se považuje i část dlouhodobých úvěrů, která je splatná do jednoho roku od data účetní závěrky.

3.10. Rezervy

Rezervy jsou vytvářeny k pokrytí budoucích závazků nebo výdajů, u nichž je znám účel a je pravděpodobné, že nastanou, avšak zpravidla není jistá částka nebo datum, k němuž vzniknou.

3.11. Přepočty údajů v cizích měnách na českou měnu

Účetní operace v cizích měnách prováděné během roku jsou účtovány kurzem České národní banky nebo kurzem použitým bankou stanoveným ke dni uskutečnění účetního případu.

Finanční majetek, krátkodobá aktiva a závazky v cizí měně jsou k datu účetní závěrky přepočteny dle platného kurzu vyhlášeného Českou národní bankou k tomuto datu a zjištěné kursové rozdíly jsou proučtovány ve prospěch finančních výnosů nebo na vrub finančních nákladů běžného období.

3.12. Finanční leasing

V průběhu roku společnost neměla žádný majetek najatý formou finančního leasingu.

3.13. Daně

3.13.1. Splatná daň

Splatná daň za účetní období vychází ze zdanitelného zisku. Zdanitelný zisk se odlišuje od čistého zisku vykázaného ve výledovce, neboť nezahrnuje položky výnosů nebo nákladů, které jsou zdanitelné nebo uznatelné v jiných obdobích, a dále nezahrnuje položky, které nepodléhají dani ani nejsou daňově odpočitatelné. Závazek společnosti z titulu splatné daně je vypočítán pomocí daňových sazeb platných k datu účetní závěrky.

3.13.2. Daňové odpisy dlouhodobého majetku

Pro účely výpočtu daňových odpisů je použita lineární metoda.

3.13.3. Odložená daň

Výpočet odložené daně je založen na závazkové metodě vycházející z rozvahového přístupu.

Závazkovou metodou se rozumí postup, kdy při výpočtu bude použita sazba daně z příjmů platná v období, ve kterém budou daňový závazek nebo pohledávka uplatněny.

Rozvahový přístup znamená, že závazková metoda vychází z přechodných rozdílů, jimiž jsou rozdíly mezi daňovou základnou aktiv, popřípadě pasiv a výší aktiv, popřípadě pasiv uvedených v rozvaze. Daňovou základnou aktiv, popřípadě pasiv je hodnota těchto aktiv, popřípadě pasiv uplatnitelná v budoucnosti pro daňové účely.

Při výpočtu je použita sazba daně z příjmů platná v období, ve kterém budou daňový závazek nebo pohledávka uplatněny.

Účetní hodnota odložené daňové pohledávky je ke každému rozvahovému dni posuzována a snížena v rozsahu, v jakém již není pravděpodobné, že bude k dispozici dostatečný zdanitelný zisk, proti němuž by bylo možno tuto pohledávku nebo její část uplatnit.

Odložená daň je zaúčtována do výkazu zisků a ztrát.

Odložené daňové pohledávky a závazky jsou vzájemně započítány a v rozvaze vykázány v celkové netto hodnotě.

3.14. Snížení hodnoty

Ke každému rozvahovému dni společnost prověřuje účetní hodnotu svého majetku, aby ověřila, zda nedošlo ke ztrátě ze snížení hodnoty majetku. Existují-li takové signály, je odhadnuta realizovatelná hodnota majetku a určen případný rozsah ztráty ze snížení hodnoty. Není-li možno realizovatelnou hodnotu jednotlivých položek majetku odhadnout, určí společnost realizovatelnou hodnotu výnosové jednotky, ke které majetek patří.

Realizovatelná hodnota představuje vyšší z hodnot čisté prodejní ceny a hodnoty z užívání. Při posuzování hodnoty z užívání jsou odhadované budoucí peněžní toky diskontovány na svou současnou hodnotu prostřednictvím diskontní sazby před zdaněním, která zohledňuje současný tržní odhad časové hodnoty peněz a rizik konkrétně souvisejících s daným aktivem.

Pokud je podle odhadu realizovatelná hodnota majetku (nebo výnosové jednotky) nižší než jeho účetní hodnota, je účetní hodnota majetku (výnosové jednotky) snížena na hodnotu realizovatelnou.

3.15. Vlastní akcie

Akcie burzy mohou být převedeny na jiné osoby jen s předchozím souhlasem burzovní komory. K platnosti tohoto souhlasu se vyžaduje dvoutřetinová většina přítomných členů burzovní komory.

Společnost je povinna odkoupit vlastní akcie, pokud burzovní komora nesouhlasí s převodem na jinou osobu. Akcie nabyté do konce roku 2004 je burza povinna do tří let od nabytí prodat, a nejsou-li akcie v této lhůtě prodány, je burza povinna vzít je z oběhu a o jejich jmenovitou hodnotu snížit základní kapitál. Valná hromada konaná dne 21.10.2004 schválila usnesení o nabývání akcií, kde doba nabytí akcií je 18 měsíců. Odkoupené vlastní akcie společnost vykazuje v pořizovací ceně jako položku snižující základní kapitál.

3.16. Výnosy

Výnosy jsou zaúčtovány k datu uskutečnění služeb a jsou vykázány po odečtení slev a daně z přidané hodnoty.

3.17. Použití odhadů

Sestavení účetní závěrky vyžaduje, aby vedení společnosti používalo odhady a předpoklady, jež mají vliv na vykazované hodnoty majetku a závazků k datu účetní závěrky a na vykazovanou výši výnosů a nákladů za sledované období. Vedení společnosti je přesvědčeno, že použité odhady a předpoklady se nebudou významným způsobem lišit od skutečných hodnot v následných účetních obdobích.

3.18. Mimořádné náklady a mimořádné výnosy

Tyto položky obsahují výnosy/náklady z operací zcela mimořádných vzhledem k běžné činnosti účetní jednotky, jakož i výnosy/náklady z mimořádných událostí nahodile se vyskytujících.

3.19. Změny způsobu oceňování, postupů odpisování a postupů účtování oproti předcházejícímu účetnímu období

Hlavní změny představují následující položky:

Od roku 2004 je u dlouhodobého hmotného majetku do 40 tis. Kč s dobou použitelnosti delší než 1 rok, který je veden na samostatném analytickém účtu, stanovena spodní hranice 10 tis. Kč. Tento majetek je odepisován dle předpokládané doby použitelnosti stanovené odborným pracovníkem. Hmotný majetek do 10 tis. Kč je evidován v operativní evidenci, účtován do spotřeby a veden v podrozvaze.

Od roku 2004 je u dlouhodobého nehmotného majetku do 60 tis. Kč s dobou použitelnosti delší než 1 rok, který je veden na samostatném analytickém účtu, stanovena spodní hranice 10 tis. Kč. Tento majetek je odepisován dle předpokládané doby použitelnosti stanovené odborným pracovníkem. Hmotný majetek do 10 tis. Kč je evidován v operativní evidenci, účtován do spotřeby a veden v podrozvaze.

3.20. Přehled o peněžních tocích

Přehled o peněžních tocích byl sestaven nepřímou metodou. Peněžní ekvivalenty představují krátkodobý likvidní majetek, který lze snadno a pohotově převést na předem známou částku v hotovosti. Peněžní prostředky a peněžní ekvivalenty lze analyzovat takto:

údaje v tis. Kč)	31.12.2004	31.12.2003	31.12.2002
Pokladní hotovost a peníze na cestě	25	28	26
Účty v bankách	3 362	1 602	3 913
Peněžní prostředky celkem	3 387	1 630	3 939

Peněžní toky z provozních, investičních nebo finančních činností jsou uvedeny v přehledu o peněžních tocích nekompenzovaně.

4. DOPLŇUJÍCÍ ÚDAJE K ROZVAZE A VÝKAZU ZISKU A ZTRÁTY

4.1. Dlouhodobý majetek

4.1.1. Dlouhodobý nehmotný majetek

Pořizovací cena (údaje v tis. Kč)	Stav	Přírůstky	Úbytky	Stav	Přírůstky	Úbytky	Stav
	k 31.12.2002			k 31.12.2003			k 31.12.2004
Software	79 038	1 791		80 829	1 350		82 179
-software nad 60 tis. Kč	75 747	1239		76 986	1 334		78 320
-software do 60 tis. Kč	3 291	552		3 843	16		3 859
Jiný DNM	160			160			160
Celkem	79 198	1 791		80 989	1 350		82 339

Oprávký (údaje v tis. Kč)	Stav	Přírůstky	Úbytky	Stav	Přírůstky	Úbytky	Stav
	k 31.12.2002			k 31.12.2003			k 31.12.2004
Software	72 493	4506		76 999	2 249		79 248
-software nad 60 tis. Kč	69 202	4180		73 382	2 182		75 564
-software do 60 tis. Kč	3 291	326		3 617	67		3 684
Jiný DNM	160	-		160			160
Celkem	72 653	4 506		77 159	2 249		79 408

Zůstatková hodnota (údaje v tis. Kč)	Stav	Stav	Stav
	k 31.12.2002	k 31.12.2003	k 31.12.2004
Software	6 545	3 830	2 931
-software nad 60 tis. Kč	6 545	3 604	2 756
-software do 60 tis. Kč		226	175
Celkem	6 545	3 830	2 931

Přírůstky dlouhodobého nehmotného majetku

Přírůstky nehmotného majetku v roce 2004 ve výši 1 350 tis. Kč představují především dodávky sw MS Office 2003 Standrad Win 32, sw MS Office 2003 Pro Win 32 a sw Legato Networker SQL modul.

Odpisy dlouhodobého nehmotného majetku zaúčtované do nákladů činily:

(údaje v tis. Kč)	Odpisy
2002	12 850
2003	4 506
2004	2 249

4.2. Dlouhodobý hmotný majetek

Pořizovací cena (údaje v tis. Kč)	Stav			Stav			Stav
	k 31.12.2002	Přírůstky	Úbytky	k 31.12.2003	Přírůstky	Úbytky	k 31.12.2004
Pozemky	71 856		71 856				
Stavby	358 824		358 824				
Samostatné movité věci	200 490	21 342	127 925	93 907	1 725	15 561	80 071
- Stroje a zařízení	177 808	18 821	126 922	69 707	907	14 744	55 870
- Dopravní prostředky	2 874			2 874			2 874
- Inventář	7 675	103	193	7 585			7 585
- Drobný hmotný majetek	12 133	2 418	810	13 741	818	817	13 742
Nedokončený DHM	15 397		15 397				
Celkem	646 567	21 342	574 002	93 907	1 725	15 561	80 071

Oprávký a opravné položky (údaje v tis. Kč)	Stav			Stav			Stav
	k 31.12.2002	Přírůstky	Úbytky	k 31.12.2003	Přírůstky	Úbytky	k 31.12.2004
Pozemky							
Stavby	235 092	295 944	531 036				
Samostatné movité věci	187 494	14 001	127 926	73 569	7 730	15 561	65 738
- Stroje a zařízení	166 416	11 454	126 922	50 948	6 317	14 744	42 521
- Dopravní prostředky	2 066	515		2 581	191		2 772
- Inventář	6 879	540	193	7 226	121		7 347
- Drobný hmotný majetek	12 133	1 491	810	12 814	1 101	817	13 098
Celkem	422 586	309 944	658 961	73 569	7 730	15 561	65 738

Zůstatková hodnota (údaje v tis. Kč)	Stav	Stav	Stav
	k 31.12.2002	k 31.12.2003	k 31.12.2004
Pozemky	71 856		
Stavby	123 732		
Samostatné movité věci	12 996	20 338	14 333
- Stroje a zařízení	11 392	18 759	13 349
- Dopravní prostředky	808	293	102
- Inventář	796	359	238
- Drobný hmotný majetek		927	644
Nedokončený DHM	15 397		
Celkem	223 981	20 338	14 333

Přírůstky dlouhodobého hmotného majetku

Přírůstky majetku v roce 2004 ve výši 1 725 tis. Kč představují dodávky výpočetní techniky a reprodukční techniky realizované v roce 2004.

Přírůstek majetku v roce 2003 představuje zejména modernizace počítače AS400.

Úbytky dlouhodobého hmotného majetku

Úbytky majetku v roce 2004 ve výši 15 561 tis. Kč představují především vyřazení pro burzu neupotřebitelné zastaralé výpočetní techniky.

V roce 2003 se uskutečnil prodej budovy Burzovního paláce vč. pozemku a příslušenství.

Odpisy dlouhodobého hmotného majetku zaúčtované do nákladů včetně zůstatkové ceny majetku vyřazeného likvidací činily:

(údaje v tis. Kč)	Odpisy
2002	13 442
2003	16 092
2004	7 730

4.3. Dlouhodobý finanční majetek

Burza cenných papírů Praha, a.s. je 100% vlastníkem společností UNIVYC, a.s. a Centrální depozitář, a.s. Základní kapitál společnosti UNIVYC, a.s. je ve výši 100 000 tis. Kč a společnosti Centrální depozitář, a.s. ve výši 3 000 tis. Kč (viz bod 1.4. přílohy).

Požizovací cena

(údaje v tis. Kč)	Cena pořízení		Pořizovací cena				
	Stav k 31.12.2002	Přírůstky v roce 2003 k 31.12.2003	Stav k 31.12.2003	Přírůstky v roce 2004	Úbytky v roce 2004	Přecenění k 31.12.2004	Stav k 31.12.2004
UNIVYC, a.s.	100	0	100	90 000	0	0	90 100
Centrální depozitář, a.s.	0	3 000	3 000	0	0	0	3 000
Celkem	100	3 000	3 100	90 000	0	0	93 100

4.3.1. Dlouhodobý finanční majetek zatížený zástavním právem

Účetní jednotka nemá žádný dlouhodobý finanční majetek zatížený zástavním právem.

4.4. Krátkodobý finanční majetek

(údaje v tis. Kč)	31.12. 2004	31.12. 2003	31.12. 2002
Peníze	25	28	26
Účty v bankách	3 362	1 602	3 913
Krátkodobé cenné papíry	229 032	133 780	119 950
Peněžní prostředky celkem	232 419	135 410	123 889

V roce 2004 byla uhrazena pohledávka z prodeje budovy Burzovního paláce, což ovlivnilo výši krátkodobých cenných papírů.

4.5. Krátkodobé pohledávky

Krátkodobé pohledávky mají níže uvedenou strukturu (netto)

(údaje v tis. Kč)

Kategorie	Stav k 31.12.2004	Stav k 31.12.2003	Stav k 31.12.2002
Pohledávky z obchodního styku	18 278	214 577	17 550
odběratelé	18 275	214 533	12 808
výdaje určené k rozúčtování	3	44	1 024
pohledávka za Magistrátem hl. m. Prahy	0	0	3 718
Poskytnuté provozní zálohy	3 020	4 513	4 702
Daňové pohledávky	6 354	956	0
Dohadné účty aktivní	19	2 146	1 436
Jiné pohledávky + sociální zabezpečení	19	38	21
Krátkodobé pohledávky celkem - netto	27 690	222 230	23 709

Nárůst pohledávek za odběrateli v roce 2003 byl ovlivněn pohledávkou za společností Burzovní palác, s.r.o. (ve výši 209 100 tis. Kč) v souvislosti s prodejem budovy, která byla v roce 2004 uhrazena.

Žádná z pohledávek není kryta zástavním právem.

4.5.1. Věková struktura pohledávek z obchodních vztahů

(údaje v tis. Kč)

Rok	Kategorie	Do splatnosti	Po splatnosti					Celkem po splatnosti	Celkem
			0 - 60 dní	61 - 180 dní	181 - 360 dní	1 - 2 roky	2 a více let		
2004	Krátkodobé	18 257	21	-	-	24	6 333	6 378	24 635
	Opr. položky	0		-	-	24	6 333	6 357	6 357
	Netto	18 257	21	-	-	0	0	21	18 278
2003	Krátkodobé	214 574	2	25	-	7	7 402	7 436	222 010
	Opr. položky	0		24	-	7	7 402	7 433	7 433
	Netto	214 574	2	1	-	0	0	3	214 577
2002	Krátkodobé	17 358	185	7		1 329	8 027	9 548	26 906
	Opr. položky	0	0	0		1 329	8 027	9 356	9 356
	Netto	17 358	185	7		0	0	192	17 550

4.5.2. Pohledávky k podnikům ve skupině (netto)

(údaje v tis. Kč)

Název společnosti	Stav k 31.12.2004	Stav k 31.12.2003	Stav k 31.12.2002
Krátkodobé pohledávky			
Společnost UNIVYC	13 268	306	3 001
Společnost Centrální depozitář	7	31	
Krátkodobé pohledávky celkem	13 275	337	3 001

Pohledávky za společnostmi ve skupině jsou ve lhůtě splatnosti.

4.5.3. Dohadné účty aktivní

(údaje v tis. Kč)	Stav k 31.12.2004	Stav k 31.12.2003	Stav k 31.12.2002
Dohadné účty aktivní	19	2 146	1 436
úroky z vázaného účtu (prodej budovy)		420	
nevyúčtované služby za informace		30	
nevyúčtované služby spojené s pronájmem	19	1 608	1 436
ostatní		88	

Snížení položky nevyfakturované služby spojené s pronájmem je ovlivněno skutečností, že došlo k prodeji budovy a společnost se stala nájemníkem a z tohoto důvodu již nepronajímá prostory v rozsahu minulých let.

4.6. Přechodné účty aktiv

(údaje v tis. Kč)	Stav k 31.12.2004	Stav k 31.12.2003	Stav k 31.12.2002
Náklady příštích období	4 474	3 857	1 591
nájemné nebytových prostor	2 538	2 618	303
pojištění	662	634	620
ostatní služby	1 274	605	668
Příjmy příštích období	2 779	1 161	2 411
burzovní informace	1 270	1 138	1 872
příjmy z plnění pojišťoven			494
úroky	9	13	45
úrokový výnos státního dluhopisu	1 500		
ostatní		10	
Přechodné účty aktiv celkem	7 253	5 018	4 002

Zvýšení objemu přechodných účtů v roce 2004 proti minulým létům bylo ovlivněno skutečností, že došlo k prodeji budovy a společnost se stala nájemníkem, dále byly uzavřeny nové smlouvy na údržby softwaru. Od roku 2004 je Komerční banka správcem portfolia cenných papírů a z této činnosti vyplynul úrokový výnos ze státního dluhopisu splatný v roce 2005.

4.7. Vlastní kapitál**4.7.1. Základní kapitál****Změny základního kapitálu**

V položce změny základního kapitálu je vykázán návrh na snížení základního kapitálu na základě usnesení valné hromady, viz bod 1.2 přílohy .

Vlastní akcie

Vývoj a struktura odkoupených a prodaných akcií burzy od akcionářů burzy v průběhu roku 2004 jsou uvedeny v následujícím přehledu.

(údaje v tis. Kč)	Nominální hodnota akcií	Cena pořízení akcií	Akcie odkoupené od společnosti	Akcie vzaté z oběhu společnosti
Stav k 31.12.2000	18 207	18 207		
Stav k 31.12.2001	19 207	19 207		
Stav k 31.12.2002	22 686	22 686		
Stav k 31.12.2003	71 156	51 768		
Červenec	50	45	KOMERIO, brokerský dům Konečný	
Říjen	1 000	750	Komero, s.r.o	
	15 000	11 250	Union banka, a.s. v likvidaci	
Listopad	28 000	28 000	BODY INTERNATIONAL BROKERS	
Prosinec	1 156	867	EASTBOKERS	
Květen	-1 900	-1 900		FIO burz.spol.
Srpen	-14 026	-14 026		Burz.spol.ICEBERG
	-100	-100		Dynamic Capital Invest
	-1500	-1500		EB Brokes
	-15	-15		Všeob. úvěrová banka
	-666	-666		LIFOX
	-1 000	-1 000		I-Tech Capital
Stav k 31.12.2004	97 155	73 473		

4.7.2. Výsledek hospodaření za rok 2004

Výsledkem hospodaření společnosti po zdanění v roce 2004 je zisk ve výši 30 469 tis. Kč.

Výsledku hospodaření po zdanění bylo dosaženo:

(údaje v tis. Kč)

Výsledek hospodaření před zdaněním	42 260
Daň splatná	-8 053
z toho: - za běžné období	-8 959
- dodatečná daňová přiznání	906
Odložená daň	-3 738
Výsledek hospodaření po zdanění	30 469

Návrh na rozdělení zisku vytvořeného v roce 2004:

(údaje v tis. Kč)	
Zákonný příděl do rezervního fondu	1 524
Krytí ztráty minulých let	6 500
Nerozdělený výsledek hospodaření běžného účetního období	22 445

4.7.3. Zákonný rezervní fond

(údaje v tis. Kč)	Rezervní fond zákonný	Rezervní fond vlastní akcie	Rezervní fond celkem
Stav k 31.12.2002	7 512	22 686	30 198
Tvorba			
Čerpání		22 686	22 686
Stav k 31.12.2003	7 512	0	7 512
Tvorba	1 911		1 911
Čerpání			
Stav k 31.12.2004	9 423	0	9 423

V návaznosti na změny legislativy odpadá burze povinnost tvorby zvláštního rezervního fondu - vlastní akcie a z tohoto důvodu byl zůstatek fondu ve výši 22 686 tis. Kč převeden do nerozděleného zisku minulých let.

V roce 2004 byl navýšen zákonný rezervní fond o příděl z výsledku hospodaření za rok 2003.

4.8. Rezervy a opravné položky

4.8.1. Rezervy

(údaje v tis. Kč)	Rezervy podle zvláštních právních předpisů	Ostatní rezervy	Rezervy celkem
Zůstatek k 31.12.2001	4 403	7 940	12 343
Tvorba rezerv	1 468	11 855	13 323
Rozpuštění rezerv		7 574	7 574
Zůstatek k 31.12.2002	5 871	12 221	18 092
Tvorba rezerv		4 112	4 112
Rozpuštění rezerv	5 871	1 910	7 781
Zůstatek k 31.12.2003	0	14 423	14 423
Tvorba	0	981	981
Rozpuštění rezerv	0	14 423	14 423
Zůstatek k 31.12.2004	0	981	981

Rezerva na opravy tvořená na opravy budovy Burzovního paláce byla zrušena v návaznosti na prodej budovy.

Ostatní rezervy z roku 2003 tvořené na úhradu daně z převodu nemovitosti (14 041 tis. Kč), náklady vyplývající z rozhodnutí Obvodního soudu pro Prahu 1 ze dne 8.10.2001 z důvodu neplatnosti výpovědi z pracovního poměru (366 tis. Kč) a náklady na předpokládané penále (16 tis. Kč) byly zrušeny v návaznosti na vznik těchto skutečností.

V roce 2004 jsou ostatní rezervy tvořeny na:

- náklady vyplývající z rozhodnutí Městského soudu v Praze jako odvolacího soudu ze dne 28.1.2005, který rozhodl, že zrušení pracovního poměru doručené bývalému zaměstnanci dne 26.7.2002 je neplatné. Rezerva je tvořena ve výši 981 tis. Kč, která odpovídá výplatě ušlého výdělku a zákonných pojištění.

4.8.2. Opravné položky

(údaje v tis. Kč)	Opravné položky k pohledávkám z obchod. styku	Opravné položky k jiným pohledávkám	Opravné položky k pohledávkám celkem
Zůstatek k 31.12.2001	10 305	137	10 442
Tvorba	2		2
Zrušení	951		951
Zůstatek k 31.12.2002	9 356	137	9 493
Tvorba	30		30
Zrušení	1 953	137	2 090
Zůstatek k 31.12.2003	7 433	0	7 433
Tvorba	0	10	10
Zrušení	1 076		1 076
Zůstatek k 31.12.2004	6 357	10	6 367

4.9. Závazky**4.9.1. Dlouhodobé závazky**

Společnost neeviduje žádné dlouhodobé závazky.

4.10. Krátkodobé závazky**4.10.1. Věková struktura krátkodobých závazků z obchodních vztahů**

(údaje v tis. Kč)

Rok	Kategorie	Do splatnosti	Po splatnosti					Celkem po splatnosti	Celkem
			0 - 90 dní	91 - 180 dní	181 - 360 dní	1 - 2 roky	2 a více let		
2004	Krátkodobé	23 647						0	23 647
2003	Krátkodobé	10 006						0	10 006
2002	Krátkodobé	6 096	125					125	6 221

Krátkodobé závazky mají níže uvedenou strukturu:

(údaje v tis. Kč)	Stav k 31.12.2004	Stav k 31.12.2003	Stav k 31.12.2002
Kategorie			
Závazky z obchodního styku	23 647	10 006	6 221
dodavatelé - tuzemsko	22 733	9 943	6 111
dodavatelé - zahraničí	856		60
ostatní závazky	58	63	50
Přijaté zálohy	768	2 639	3 749
Dohadné účty	2 607	4 724	4 689
Daňové závazky	1 855	861	2 803
Závazky k zaměstnancům	3 982	2 276	2 645
Závazky ze sociálního a zdravotního pojištění	3 115	1 658	1 943
Jiné závazky	161	119	210
Krátkodobé závazky celkem	36 135	22 283	22 260

4.10.2. Závazky k podnikům ve skupině

(údaje v tis. Kč)	Stav k 31.12.2004	Stav k 31.12.2003	Stav k 31.12.2002
Název společnosti			
Společnost UNIVYC	18 188	625	775
Společnost Centrální depozitář	0	0	0
Celkem krátkodobé závazky k podnikům ve skupině	18 188	625	775

4.10.3. Závazky kryté podle zástavního práva nebo zajištěné jiným způsobem

Společnost nemá závazky kryté podle zástavního práva nebo zajištěné jiným způsobem.

4.10.4. Bankovní úvěry dlouhodobé

V roce 2004 společnost neevidovala žádné dlouhodobé ani krátkodobé bankovní úvěry a výpomoci.

4.11. Odložená daň a splatná daň

Odloženou daňovou pohledávku (závazek) lze analyzovat následovně:

Odložená daň z titulu

(údaje v tis. Kč)	Stav k 31.12.2004	Stav k 31.12.2003	Stav k 31.12.2002
Oprávký dlouhodobého majetku	-462	-850	-9 704
Opravné položky dlouhodobého majetku			27 485
Pohledávky			227
Rezervy	255	3 931	3 675
Sociální a zdravotní pojištění	209	659	
Odložená daňová pohledávka/závazek	2	3 740	21 683
Korekce o předpoklad nerealizovatelné části odložené daňové pohledávky		0	21 683
Celkem	2	3 740	0
Dopad do hospodářského výsledku	3 738	-3 740	-13 209

4.12. Daň z příjmu za běžnou činnost a mimořádnou činnost

Výše daně za rok může být porovnána se ziskem dle výsledovky následovně:

(údaje v tis. Kč)	Stav k 31.12.2004	Stav k 31.12.2003	Stav k 31.12.2002
Zisk před zdaněním	42 260	47 302	-120 958
Daň při lokální sazbě daně z příjmu ve výši 28% (31 %)	11 833	14 663	-37 497
Daňový dopad nákladů, které nejsou daňově uznatelné	2 426	52 460	59 926
Daňový dopad výnosů, které nejsou předmětem zdanění	-5 290	-53 799	-3 282
Daňový dopad odpočitatelných položek	-9	- 549	- 94
Uplatnění daňové ztráty dříve nezahnuté do účtování daně			-3 426
Zaúčtování odložené daně	3 738	-3 740	-13 209
Doměrky daně minulých let	-906	60	
Celkem daň z příjmů za běžnou činnost a z mimořádné činnosti	11 791	9 095	2 418

4.13. Výnosy z běžné činnosti podle hlavních činností

(údaje v tis. Kč)	2004			2003			2002		
	Tuzem.	Zahr.	Celkem	Tuzem.	Zahr.	Celkem	Tuzem.	Zahr.	Celkem
Burzovní poplatky	106 749		106 749	93 028		93 028	113 986		113 986
roční poplatky z obch.	17 560		17 560	18 480		18 480	21 450		21 450
poplatky za kotaci	12 546		12 546	12 506		12 506	15 871		15 871
poplatky z obchodování	76 643		76 643	62 042		62 042	76 665		76 665
Služby spojené s vypořádáním	40 011		40 011	27 512		27 512	29 800		29 800
Ostatní služby	7 961	8 469	16 430	15 658	7 696	23 354	28 767	8 461	37 228
Tržby z prodeje služeb celkem	154 721	8 469	163 190	136 198	7 696	143 894	172 553	8 461	181 014

4.14. Transakce se spřízněnými osobami**4.14.1. Výnosy realizované se spřízněnými subjekty**

(údaje v tis. Kč)

2004								
Subjekt	Vztah ke společnosti	Zboží	Výrobky	Služby	Ost. výnosy	Fin. Výnosy	Mim. výnosy	Celkem
UNIVYC	Dcera			40 544	2 082			42 626
Centrální depozitář	Dcera			231				231
Celkem				40 775	2 082			42 857
2003								
Subjekt								
UNIVYC	Dcera			28 552				28 552
Ostatní								
Celkem				28 552				28 552
2002								
Subjekt								
UNIVYC	Dcera			31 242				31 242
Ostatní								
Celkem				31 242				31 242

Burza poskytuje dceřině společnosti služby související s vypořádáním mimoburzovních a burzovních transakcí s cennými papíry.

4.14.2. Nákupy realizované se spřízněnými subjekty

(údaje v tis. Kč)

2004	Vztah		
Subjekt	ke společnosti	Služby	Celkem
UNIVYC	Dcera	31 072	31 072
Centrální depozitář	Dcera		
Celkem		31 072	31 072
2003			
Subjekt			
UNIVYC	Dcera	7 500	7 500
Ostatní			
Celkem		7 500	7 500
2002			
Subjekt			
UNIVYC	Dcera	9 300	9 300
Ostatní			
Celkem		9 300	9 300

Burza nakupuje od dceřiné společnosti služby spojené s vypořádáním burzovních obchodů s cennými papíry.

4.15. Spotřebované nákupy

(údaje v tis. Kč)

	Rok 2004	Rok 2003	Rok 2002
Spotřeba materiálu	1 012	878	1 090
Spotřeba energie			5
Spotřebované nákupy celkem	1 012	878	1 095

4.16. Služby

(údaje v tis. Kč)

	Rok 2004	Rok 2003	Rok 2002
Opravy a udržování	6 352	4 467	7 535
Cestovné	418	1 110	884
Náklady na reprezentaci	263	270	242
Telefon, fax, internet	936	1 090	993
Výdej drobného nehmotného majetku do užívání	27		
Nájemné	13 632	4 901	15 444
Leasing	40		
Ostatní služby	43 124	30 657	23 831
Celkem	64 792	42 495	48 929

V položce ostatní služby jsou zahrnuty především náklady spojené s vypořádáním obchodů (31 072 tis. Kč), poradenské služby a nájemné.

4.17. Ostatní provozní výnosy

(údaje v tis. Kč)	Rok 2004	Rok 2003	Rok 2002
Smluvní pokuty a úroky z prodlení	2 058	1 726	1 168
Přijaté dotace k úhradě nákladů			
Výnosy z odepsaných a postoupených pohledávek		783	150
Nájemné vyplývající z vlastnictví dlouhodobého fin. majetku			
Ostatní provozní výnosy	2 568	77	1 421
Přebytky zásob, náhrady mank a škod na provozním majetku			
Ostatní provozní výnosy celkem	4 626	2 586	2 739

4.18. Ostatní provozní náklady

(údaje v tis. Kč)	Rok 2004	Rok 2003	Rok 2002
Dary	2	3	6
Smluvní pokuty a úroky z prodlení	4		
Ostatní pokuty a penále	21	1	30
Odpisy pohledávek a postoupené pohledávky	91	1 564	717
Ostatní provozní náklady	1 993	2 087	3
Manka a škody v provozní oblasti			
Ostatní provozní náklady celkem	2 111	3 655	756

V roce 2003 společnost provedla metodickou změnu v účtování pojištění majetku, osob a odpovědnosti za škodu na vrub nákladů provozních, do 31.12.2002 byly účtovány na vrub nákladů finančních.

4.19. Tržby z prodeje cenných papírů a podílů

(údaje v tis. Kč)	Rok 2004		Rok 2003	
	Prodejní cena	Zůstatková cena	Prodejní cena	Zůstatková cena
Krátkodobý finanční majetek				
Dluhopisy ČR	88 600			
Dluhopisy zahraniční				
Tržby z prodeje cenných papírů - celkem	88 600	0	0	0

4.20. Výnosy z krátkodobého finančního majetku

(údaje v tis. Kč)	Rok 2004	Rok 2003	Rok 2002
Přijaté úroky z depozitních směn	424	344	405
Výnosy z finančního majetku (přecenění portfolia)	1 520		
Přijaté úroky - celkem	1 944	344	405

4.21. Prodané cenné papíry a podíly

(údaje v tis. Kč)	2004		2003	
	Pořizovací cena	Jmenovitá hodnota	Pořizovací cena	Jmenovitá hodnota
Krátkodobý finanční majetek				
Dluhopisy ČR				
Škoda Auto 7, 25/05	27 731	26 700		
Český Telecom 3,50/08	7 856	8 000		
CZ GB 5,70/06	52 472	50 000		
Dluhopisy zahraniční				
Náklady z finančního majetku - celkem	88 059	84 700	0	0

4.22. Výnosové úroky

(údaje v tis. Kč)	Rok 2004	Rok 2003	Rok 2002
Úroky z bankovních účtů běžných	9	22	37
Úroky z bankovních účtů vkladových	2 930	2 470	3 242
Portfolio - úroky, AÚV, kupon	2 277		
Ostatní přijaté úroky od jiných dlužníků (prodej budovy)	3 281	419	
Přijaté úroky - celkem	8 497	2 911	3 279

4.23. Ostatní finanční výnosy

(údaje v tis. Kč)	Rok 2004	Rok 2003	Rok 2002
Kurzové zisky	2	115	240
Ostatní			3
Celkem	2	115	243

4.24. Ostatní finanční náklady

(údaje v tis. Kč)	Rok 2004	Rok 2003	Rok 2002
Kurzové ztráty	88	159	772
Odměny peněžním ústavům	128	133	133
Odměna peněžním ústavům - bankovní záruka	18	2	
Odměny peněžním ústavům - portfolio	470		
Ostatní finanční náklady			1 866
Celkem	704	294	2 771

V roce 2002 bylo účtováno pojištění majetku, osob a odpovědnosti za škodu na vrub nákladů finančních a od roku 2003 do nákladů provozních.

4.25. Mimořádné náklady a výnosy

Společnost v roce 2004 nevykazovala žádné mimořádné náklady a výnosy.

5. ZAMĚSTNANCI, VEDENÍ SPOLEČNOSTI A STATUTÁRNÍ ORGÁNY

5.1. Osobní náklady a počet zaměstnanců

Průměrný přepočtený počet zaměstnanců a členů vedení společnosti za rok 2004, 2003 a 2002 jsou následující:

(údaje v tis. Kč)	Průměrný přepočtený počet rok 2004	Průměrný přepočtený počet rok 2003	Průměrný přepočtený počet rok 2002
Zaměstnanci	44	46	48
Členové řídicích orgánů	6	6	7
Celkem	50	52	55

Počet zaměstnanců vychází z průměrného přepočteného stavu pracovníků.

(údaje v tis. Kč)	Osobní náklady celkem 2004	Osobní náklady celkem 2003	Osobní náklady celkem 2002
Osobní náklady zaměstnanců	56 130	53 651	50 639
Z toho: členové řídicích orgánů	15 307	14 193	13 646
Osobní náklady představenstva a dozorčí rady	2 265	2 191	2 594
Osobní náklady - celkem	58 395	55 842	53 233

Pod pojmem členové řídicích orgánů se rozumí generální ředitel burzy a ředitelé odborů.

5.2. Poskytnuté půjčky, úvěry či ostatní plnění

V roce 2004, 2003, 2002 obdrželi členové představenstva, dozorčí rady a členové řídicích orgánů půjčky a odměny nad rámec základního platu:

(údaje v tis. Kč)	Členové řídicích orgánů		
2004	Představenstvo	Dozorčí rada	orgánů
Příspěvky na životní a důchodové pojištění			836
Odměny	1 547	718	5 501
Osobní vozy / jiné movité a nemovité věci s možností využití pro soukromé účely (údaj představuje částku, o kterou se zvyšuje daňový základ pracovníků)			192
Ostatní plnění			133
Celkem	1 547	718	6 662

(údaje v tis. Kč)

2003	Představenstvo	Dozorčí rada	Členové řídicích orgánů
Příspěvky na životní a důchodové pojištění			915
Odměny	1 446	745	4 113
Osobní vozy / jiné movité a nemovité věci s možností využití pro soukromé účely (údaj představuje částku, o kterou se zvyšuje daňový základ pracovníků)			281
Ostatní plnění			111
Celkem	1 446	745	5 420

(údaje v tis. Kč)

2002	Představenstvo	Dozorčí rada	Členové řídicích orgánů
Příspěvky na životní a důchodové pojištění			898
Odměny	1 827	767	3 083
Osobní vozy / jiné movité a nemovité věci s možností využití pro soukromé účely (údaj představuje částku, o kterou se zvyšuje daňový základ pracovníků)			252
Ostatní plnění			104
Celkem	1 827	767	4 337

6. ZÁVAZKY NEUVEDENÉ V ÚČETNICTVÍ

Soudní spory

K 31.12.2004 se společnost neúčastnila žádného soudního sporu, jehož rozhodnutí by mělo podstatný dopad na účetní závěrku společnosti.

7. UDÁLOSTI, KTERÉ NASTALY PO DATU ÚČETNÍ ZÁVĚRKY

Po datu účetní závěrky nenastaly žádné důležité události, které by měly finanční dopad na společnost. Dne 17.2.2005 bylo zapsáno obvodním rejstříkem Městského soudu v Praze snížení základního kapitálu (viz bod 1.2.).

Konsolidovaná účetní závěrka

Metody
vlastní
trh oceň
tele P/BV

Graf 9.1. HIC

2014

2015





Zpráva nezávislého auditora pro akcionáře společnosti Burza cenných papírů Praha, a.s.

Deloitte Touche s. r. o.
Týn 641/4
110 00 Praha 1
Česká republika

Tel: +420 224 895 500
Fax: +420 224 895 555
DeloitteCZ@deloitteCE.com
www.deloitte.cz

zapsaná Městským soudem v Praze,
oddíl C, vložka 24349, IČ: 49620592
DIČ: CZ49620592

Provedli jsme audity přiložených konsolidovaných rozvah společnosti Burza cenných papírů Praha, a.s. a jejích dceřinných společností ("skupina") k 31. prosinci 2004 a 2003 a souvisejících výkazů zisků a ztrát, peněžních toků a změn vlastního kapitálu za roky 2004 a 2003. Za sestavení těchto účetních závěrek je odpovědné vedení společnosti. Naší odpovědností je vyjádřit názor na účetní závěrku jako celek na základě provedených auditů.

Naše audity jsme provedli v souladu s Mezinárodními standardy auditu. Tyto standardy vyžadují, abychom plánovali a provedli audit s cílem získat přiměřenou míru jistoty, že účetní závěrka neobsahuje významné nesprávnosti. Audit zahrnuje výběrovým způsobem provedené ověření účetních záznamů a dalších informací prokazujících údaje v účetní závěrce. Audit také zahrnuje posouzení účetních postupů a významných odhadů použitých společností při sestavení závěrky a posouzení celkové prezentace účetní závěrky. Domníváme se, že provedené audity dávají přiměřený základ pro vyslovení výroku na účetní závěrky.

Podle našeho názoru konsolidované účetní závěrky ve všech významných aspektech věrně zobrazují finanční situaci společnosti skupiny k 31. prosinci 2004 a 2003 a výsledky jejího hospodaření, peněžní toky a změny vlastního kapitálu za roky 2004 a 2003 v souladu s Mezinárodními standardy pro finanční výkaznictví.

V Praze dne 18. dubna 2005

Auditorská společnost:

Deloitte s.r.o.

zastoupená:

Michael Jennings, na základě plné moci

KONSOLIDOVANÁ ROZVAHA K 31. PROSINCI 2004

OBĚŽNÁ AKTIVA	Bod	31. prosince 2004	31. prosince 2003
		tis. Kč	tis. Kč
Peněžní prostředky	5	139 367	30 529
Pohledávky z obchodního styku	6	22 264	227 701
Cenné papíry k obchodování	7	200 852	-
Cenné papíry držené do splatnosti	8	128 025	228 010
Ostatní oběžná aktiva	9	10 526	8 083
Oběžná aktiva celkem		501 034	494 323
STÁLÁ AKTIVA			
Dlouhodobý hmotný majetek (netto)	10	14 768	21 582
Dlouhodobý nehmotný majetek (netto)	11	2 949	3 867
Dlouhodobé pohledávky	12	198	3847
Stálá aktiva celkem		17 915	29 296
AKTIVA CELKEM		518 949	523 619
KRÁTKODOBÉ ZÁVAZKY			
Závazky z obchodního styku	13	12 405	14 499
Závazky vůči společníkům a sdružení	14	97 239	86 474
Splatné daně	23	8 442	1 194
Ostatní závazky	15	21 665	30 217
Krátkodobé závazky celkem		139 751	132 384
DLOUHODOBÉ ZÁVAZKY			
Dlouhodobé závazky	16	3 601	16 449
Dlouhodobé závazky celkem		3 601	16 449
VLASTNÍ KAPITÁL			
Základní kapitál	17	365 741	384 948
Vlastní akcie	17	(73 473)	(51 768)
Kapitálové fondy	17	59 856	57 902
Nerozdělený zisk / (ztráta)		23 473	(16 296)
Vlastní kapitál celkem		375 597	374 786
VLASTNÍ KAPITÁL A ZÁVAZKY CELKEM		518 949	523 619

Příloha tvoří nedílnou součást této konsolidované účetní závěrky.

KONSOLIDOVANÝ VÝKAZ ZISKŮ A ZTRÁT ZA ROK 2004

	Bod	31. prosince 2004	31. prosince 2003
		tis. Kč	tis. Kč
Výnosy	17	183 282	163 737
Služby	18	(49 420)	(46 755)
Materiál	18	(1 953)	(1 425)
Osobní náklady	19	(76 737)	(72 545)
Odpisy	20	(10 490)	(21 329)
Provozní výnosy	21	4 927	18 130
Zisk z provozní činnosti		49 609	39 813
Finanční výnosy	22	10 093	2 495
Zisk před zdaněním		59 702	42 308
Daň z příjmu	23	(17 977)	(9 476)
Čistý zisk za rok		41 725	32 832

KONSOLIDOVANÝ VÝKAZ ZMĚN VLASTNÍHO KAPITÁLU ZA ROK 2004

	Základní kapitál	Vlastní Akcie	Kapitálové fondy	Nerozdělený zisk (ztráta)	Celkem
	tis. Kč	tis. Kč	tis. Kč	tis. Kč	tis. Kč
Stav k 31. prosinci 2002	384 948	(22 686)	80 564	(71 790)	371 036
Přiděly nerozděleného zisku	-	-	(22 662)	22 662	-
Vlastní akcie	-	(29 082)	-	-	(29 082)
Čistý zisk/ztráta	-	-	-	32 832	32 832
Stav k 31. prosinci 2003	384 948	(51 768)	57 902	(16 296)	374 786
Přiděly nerozděleného zisku	-	-	1 956	(1 956)	-
Vlastní akcie	(19 207)	(21 707)	-	-	(40 914)
Čistý zisk/ztráta	-	-	-	41 725	41 725
Ostatní	-	2	(2)	-	-
Stav k 31. prosinci 2004	365 741	(73 473)	59 856	23 473	375 597

V roce 2004 a 2003 nebyly vyplaceny žádné dividendy. Snížení základního kapitálu je způsobeno odvoláním vlastních akcií z oběhu. Vlastní akcie byly poníženy o odvolané akcie a zvýšeny o nákupy vlastních akcií roku 2004.

KONSOLIDOVANÝ VÝKAZ CASH FLOW ZA ROK 2004

Peněžní tok z provozní činnosti:	31. prosince 2004	31. prosince 2003
	tis. Kč	tis. Kč
Zisk před zdaněním	59 702	42 308
Úprava o nepeněžní operace		
Odpisy hmotného a nehmotného majetku, změna stavu opravných položek	10 490	21 329
Zisk z prodeje hmotného a nehmotného majetku	(14 783)	(21 342)
Ostatní nepeněžní operace	(9 152)	(3 248)
Provozní zisk před zdaněním a změnami pracovního kapitálu	46 257	39 046
Změna stavu pohledávek	205 439	11 487
Změna stavu cenných papírů k obchodování	(200 852)	-
Změna stavu závazků	(1 412)	(990)
Změna stavu ostatních oběžných aktiv a závazků	-	-
Čistý peněžní tok z provozní činnosti	3 175	49 543
Přijaté úroky	6 374	3 263
Placená daň z příjmu	(4 111)	(12 366)
Peněžní tok z investiční činnosti:		
Pořízení hmotného a nehmotného majetku	(2 782)	(1 735)
Příjem z prodeje hmotného a nehmotného majetku	260	40
Čistý příjem z investic držaných do splatnosti	99 985	(5 456)
Čistý peněžní tok z investiční činnosti	97 463	(7 151)
Peněžní tok z finanční činnosti:		
Změna dlouhodobých závazků	594	(133)
Nákup vlastních akcií	(40 914)	(29 082)
Čistý peněžní tok z finanční činnosti	(40 320)	(29 215)
Čisté zvýšení, resp. snížení peněžních prostředků	108 838	4 074
Stav peněžních prostředků na začátku účetního období	30 529	26 455
Stav peněžních prostředků na konci účetního období	139 367	30 529

PŘÍLOHA KE KONSOLIDOVANÉ ÚČETNÍ ZÁVĚRCE

1. ÚVOD

Hlavním předmětem činnosti společnosti Burza cenných papírů Praha, a.s. a jejích dceřiných společností UNIVYC, a.s., a Centrální depozitář, a.s. (dále jen "skupina") je organizace obchodování s cennými papíry, s právy spojenými s cennými papíry a deriváty v souladu s obecně závaznými právními předpisy a burzovními předpisy na určeném místě a ve stanovenou dobu prostřednictvím oprávněných osob, obchodování s cennými papíry, vypořádání burzovních obchodů, vypořádání obchodů s cennými papíry a vedení účtů s cennými papíry členům společnosti UNIVYC, a.s. Společnost Burza cenných papírů Praha, a.s. (dále jen "společnost") se sídlem v Praze 1, Rybná 14, byla založena společenskou smlouvou ze dne 24.7.1992 za účasti dvanácti československých bank a pěti brokerských společností.

Zapsána do obchodního rejstříku, vedeného Obvodním soudem pro Prahu 1, byla dne 24.11.1992. Povolení ke vzniku Burzy cenných papírů Praha, a.s. vydalo Ministerstvo financí České republiky dne 16.10.1992 (č.j. 102/58/294/92). Burza cenných papírů Praha a.s. je vedena v obchodním rejstříku Městského soudu v Praze oddíl B, vložka 1773.

2. SPECIFICKÉ UDÁLOSTI OVLIVŇUJÍCÍ HOSPODAŘENÍ SPOLEČNOSTI V ROCE 2004

V listopadu 2004 zvýšila Burza cenných papírů Praha, a.s. vkladem 90 000 tis. Kč základní kapitál společnosti UNIVYC z 10 000 tis. Kč na 100 000 tis. Kč. Zvýšením základního kapitálu společnosti UNIVYC byla splněna podmínka pro podání žádosti k udělení licence k vykonávání činnosti centrálního depozitáře podle Zákona o podnikání na kapitálovém trhu.

Burza cenných papírů Praha, a.s. dne 21.11.2003 rozhodla jako jediný zakladatel o založení akciové společnosti Centrální depozitář, a.s. se sídlem Praha 1, Rybná 14. Základní kapitál ve výši 3 000 tis. Kč je rozdělen na 3 000 ks akcií v jmenovité hodnotě 1000 Kč. Jediným akcionářem je Burza cenných papírů Praha, a.s.. Společnost byla zapsána do obchodního rejstříku vedeného u Městského soudu v Praze dne 3.3.2004. Předmětem podnikání této společnosti je "činnost podnikatelských, finančních, organizačních a ekonomických poradců".

3. VÝCHODISKA PRO PŘÍPRAVU ÚČETNÍ ZÁVĚRKY

Konsolidovaná účetní závěrka, která zahrnuje účetní závěrky skupiny a jejích dceřiných společností (dohromady "skupina"), byla sestavena v souladu se standardy a interpretacemi schválenými Radou pro mezinárodní účetní standardy (International Accounting Standards Board - IASB), jejichž název je Mezinárodní standardy pro finanční výkaznictví (IFRS). Tyto standardy a interpretace se v minulosti nazývaly Mezinárodní účetní standardy (IAS). Všechny údaje jsou v tisících Kč (tis. Kč), není-li uvedeno jinak.

Tato konsolidovaná účetní závěrka byla připravena na základě ocenění v pořizovacích cenách, s výjimkou cenných papírů určených na prodej, finančních aktiv a finančních pasiv určených k obchodování a všech derivátů, které jsou vykázány ve své reálné hodnotě.

Účetní postupy byly použity konzistentně ve společnostech zahrnutých do konsolidace.

Prezentace konsolidované účetní závěrky v souladu s mezinárodními standardy pro finanční výkaznictví vyžaduje, aby vedení skupiny provádělo odhady, které mají vliv na vykazované hodnoty aktiv a pasiv i na podmíněná aktiva a pasiva k datu sestavení účetní závěrky a vykazované hodnoty výnosů a nákladů během vykazovaného období. Skutečné výsledky se od těchto odhadů mohou lišit.

4. PŘEHLED VÝZNAMNÝCH ÚČETNÍCH PRAVIDEL A POSTUPŮ

4.1. Principy konsolidace

Konsolidovaná účetní závěrka zahrnuje účetní závěrky skupiny a všech jejích významných účastí s rozhodujícím vlivem.

Dceřiné společnosti

Účast s rozhodujícím vlivem je taková, ve které skupina vlastní, přímo či nepřímo, více než 50 % základního kapitálu, nebo ve které bance patří více než 50 % hlasovacích práv, nebo ve kterých může skupina navrhnout či odvolat většinu členů představenstva a dozorčí rady. Jestliže kontrola nad takovým subjektem vznikne anebo je postoupena v průběhu roku, jsou ve výsledcích obsaženy údaje od data, kdy tato kontrola vznikla anebo k datu, ke kterému byla postoupena.

Všechny vzájemné pohledávky, závazky, náklady a výnosy uvnitř skupiny, včetně zisků, byly v rámci konsolidace vyloučeny. Tam, kde to bylo nezbytné, byly postupy účtování používané dceřinými společnostmi upraveny tak, aby byly konsistentní s účetními postupy používanými skupinou.

4.2. Peněžní prostředky a peněžní ekvivalenty

Peněžní prostředky a peněžní ekvivalenty zahrnují krátkodobé investice se splatností kratší než tři měsíce. Tato aktiva jsou vykazována v reálné hodnotě.

4.3. Pohledávky

Pohledávky jsou vykazovány v čisté hodnotě, po odečtení opravné položky na pochybné pohledávky. Tato opravná položka vychází z individuálního posouzení dobytosti jednotlivých pohledávek.

4.4. Cenné papíry

Cenné papíry držené skupinou jsou rozděleny do portfolií podle záměru, s nímž je skupina pořídila, a podle investiční strategie skupiny. Při uplatnění IAS 39 skupina vypracovala investiční strategii a při respektování záměru při pořízení rozdělila cenné papíry do "Cenných papírů a ostatních aktiv k obchodování", a investiční cenné papíry do "Cenných papírů na prodej" a "Cenných papírů a ostatních aktiv držených do splatnosti". Základní rozdíl mezi portfolii je v přístupu k oceňování a rozeznání jejich reálné hodnoty ve finančních výkazech.

Všechny cenné papíry držené skupinou jsou při pořízení zaúčtovány v den obchodu a původně oceněny cenou pořízení včetně transakčních nákladů (pořizovací cena).

Cenné papíry určené k obchodování

Dluhopisy a majetkové cenné papíry určené k obchodování jsou cenné papíry držené za účelem obchodování a dosažení zisku z cenových rozdílů v krátkodobém horizontu. Cenné papíry k obchodování jsou k datu pořízení oceněny pořizovací cenou a poté přeceňovány na reálnou hodnotu. Změny reálné hodnoty těchto aktiv jsou ve výkazu zisku a ztráty promítnuty jako "Čistý zisk z obchodních operací". U dluhopisů a majetkových cenných papírů obchodovaných na Burze cenných papírů Praha (BCCP) je reálná hodnota odvozena od ceny obchodování na burze. Reálná hodnota cenných papírů, které nejsou obchodovány na BCCP, je stanovena odhadem vedení skupiny jako nejlepší odhad projekce peněžních toků se zohledněním ekonomických podmínek, které budou existovat po zbývající životnost cenných papírů.

Cenné papíry na prodej

Cenné papíry na prodej jsou cenné papíry držené skupinou s úmyslem držet je po neurčitou dobu, které mohou být prodány z důvodů likvidity nebo změny tržních podmínek.

Cenné papíry na prodej jsou oceněny pořizovací cenou a následně přeceněny na reálnou hodnotu. Změny reálné hodnoty cenných papírů na prodej jsou vykázány ve výkazu zisku a ztráty jako "Ostatní provozní náklady netto".

Cenné papíry držené do splatnosti

Cenné papíry držené do splatnosti jsou finanční aktiva s pevnou splatností a definovanými platbami, u nichž má skupina úmysl a schopnost držet je do splatnosti.

Cenné papíry držené do splatnosti jsou při pořízení oceněny pořizovací cenou. Cenné papíry držené do splatnosti jsou vykazovány v amortizované hodnotě při použití efektivní úrokové míry, snížené o opravné položky na znehodnocení. Amortizovaná prémie nebo diskont je zahrnován do "Úrokových a podobných výnosů".

Finanční aktivum (dle definice v IAS 39) je znehodnoceno, pokud je jeho účetní hodnota vyšší než odhadovaná realizovatelná hodnota. Ztráta ze znehodnocení aktiva vykázaného v amortizované hodnotě je zjištěna jako rozdíl mezi účetní hodnotou a současnou hodnotou budoucích peněžních toků diskontovaných původní efektivní úrokovou sazbou finančního aktiva. Pokud je identifikováno znehodnocení aktiva, skupina zaúčtuje opravné položky prostřednictvím výkazu zisku a ztráty v položce provozních výnosů.

4.5. Dlouhodobý hmotný a nehmotný majetek

Dlouhodobý hmotný majetek je zaúčtován v historických cenách snížených o odpisy. Odpisy jsou vypočítány lineárně na základě pořizovací ceny jednotlivých položek majetku a jejich odhadované životnosti. Odhadovaná životnost u významných skupin majetku je následující:

Popis	Odepisování v letech
Stroje a zařízení	4-6
Dopravní prostředky	4
Inventář	8-12
Software	4
Ostatní nehmotný majetek	4-8

Dlouhodobý hmotný majetek s pořizovací cenou nižší než 40 000 Kč a dobou životnosti kratší než 1 rok je odepsán do nákladů v roce pořízení.

Dlouhodobý nehmotný majetek s pořizovací cenou nižší než 60 000 Kč a dobou životnosti kratší než 1 rok je odepsán do nákladů v roce pořízení.

Skupina pravidelně posuzuje hodnotu svého majetku z hlediska možného snížení jeho hodnoty. V případě, že je účetní hodnota majetku vyšší než jeho odhadovaná realizovatelná hodnota, společnost přecení majetek na jeho realizovatelnou hodnotu.

Náklady na opravy a údržbu jsou v okamžiku vzniku účtovány do operativních nákladů.

4.6. Účtování o výnosech

Výnosy jsou zaúčtovány do období, ve kterém jsou služby spojené s činností společností poskytnuty.

4.7. Daň z příjmů

Výsledná částka zdanění uvedená ve výkazu zisku a ztráty zahrnuje splatnou daň za účetní období upravenou o hodnotu odložené daně. Splatná daň za účetní období je vypočtena na základě zdanitelných příjmů při použití daňové sazby platné k rozvahovému dni a je upravena o případné změny daňové povinnosti z minulých let.

Odložená daň je stanovena na základě závazkové metody a je vypočtena ze všech přechodných rozdílů mezi vykazovanou účetní hodnotou aktiv a pasiv a jejich oceněním pro daňové účely. Hlavní přechodné rozdílů vznikají z titulu rozdílů mezi účetními a daňovými odpisy hmotného a nehmotného majetku.

Odhadovaná výše daňových ztrát, kterou podle očekávání bude skupina moci uplatnit oproti zdanitelným budoucím příjmům, a daňově uznatelné přechodné rozdílů jsou kompenzovány proti odloženému daňovému závazku v rámci jedné daňové jednotky v případě, že má daňová jednotka právně vymahatelný nárok na provedení kompenzace zaúčtovaných hodnot a má v úmyslu buď provést vyrovnání na netto bázi nebo realizovat pohledávku a vyrovnat závazek současně.

V případě, že výsledná částka představuje odloženou daňovou pohledávku a není pravděpodobné, že tato daňová pohledávka bude realizována, je pohledávka zaúčtována pouze do výše předpokládané realizace.

4.8. Rezervy

Rezervy jsou zaznamenány, pokud má skupina současný závazek, který je výsledkem minulých událostí a pokud je pravděpodobné, že k vyrovnání takového závazku bude nezbytný odtok prostředků představujících ekonomický prospěch a může být proveden spolehlivý odhad částky závazku.

4.9. Reálná hodnota finančních nástrojů

Mezinárodní účetní standard č. 39 "Finanční nástroje: uvedení v účetní závěrce a prezentace" vyžaduje, aby vedení společnosti uvádělo v účetní závěrce odhadovanou reálnou hodnotu některých aktiv a pasiv. Finanční nástroje jsou obecně definovány jako peněžní prostředky, majetkový podíl v jiném podniku, smluvní právo na přijímání peněžních prostředků nebo jiných finančních aktiv od jiného podniku, smluvní právo na výměnu finančních nástrojů s jiným podnikem za potencionálně výhodných podmínek, finanční závazek předat jinému podniku peněžní prostředky nebo jiná finanční aktiva nebo finanční závazek vyměnit si finanční nástroje s jiným podnikem za potencionálně nevýhodných podmínek.

K 31.12.2004 a 2003 se vedení společnosti domnívá, že vzhledem ke krátkodobé splatnosti těchto finančních nástrojů se účetní hodnota peněžních prostředků a peněžních ekvivalentů, cenných papírů držených do splatnosti, pohledávek, závazků, výdajů příštích období a krátkodobých závazků blíží jejich reálné hodnotě.

4.10. Přepočtení cizích měn

Transakce v cizích měnách jsou zaúčtovány použitím devizových kurzů platných v den uskutečnění účetního případu. Zisky a ztráty vyplývající z úhrad těchto transakcí a z přepočtu aktiv a pasiv vyjádřených v cizích měnách k datu účetní závěrky jsou účtovány do výkazu zisků a ztrát.

4.11. Důchodové pojištění

Vláda České republiky odpovídá za poskytování důchodů a důchodového zajištění zaměstnancům společnosti. Skupina odvádí vládě pravidelný měsíční příspěvek, jehož výše závisí na výši platů zaměstnanců a který slouží k financování státního důchodového zajištění. Závazky z tohoto titulu jsou vykazovány jako ostatní krátkodobé závazky.

5. PENĚŽNÍ PROSTŘEDKY

Peněžní prostředky k 31.12.2004 a 2003 jsou tvořeny následujícími položkami:

	2004	2003
	tis. Kč	tis. Kč
Peníze	201	198
Účty v bankách	139 166	30 331
Peněžní prostředky celkem	139 367	30 529

Nárůst peněžních prostředků k 31.12.2004 způsobilo splacení pohledávky za prodej Burzovního paláce. Tyto prostředky byly částečně investovány do bankovních účtů a částečně do cenných papírů (viz bod 7).

6. POHLEDÁVKY Z OBCHODNÍHO STYKU

Z celkového hrubého stavu pohledávek z obchodního styku k 31.12.2004 v hrubé výši 37 519 tis. Kč představuje částka 31 126 tis. Kč pohledávky z obchodní činnosti Skupiny.

Pohledávky k 31. prosinci 2004 a 2003 jsou tvořeny následujícími položkami:

	2004	2003
	tis. Kč	tis. Kč
Pohledávky z obchodního styku	31 126	242 392
Ostatní pohledávky	6 393	1 635
Pohledávky celkem (brutto)	37 519	244 027
Opravná položka	(15 255)	(16 326)
Pohledávky celkem (netto)	22 264	227 701

Pokles pohledávek v roce 2004 je způsoben splacením pohledávky z titulu prodeje Burzovního paláce ve výši 209 100 tis. Kč.

7. CENNÉ PAPIRY K OBCHODOVÁNÍ

	2004	2003
	tis. Kč	tis. Kč
Obchodované dluhopisy a jiné cenné papíry s pevným výnosem	99 055	-
Obchodované akcie a jiné cenné papíry s variabilním výnosem	101 797	-
Cenné papíry k obchodování celkem	200 852	-

V roce 2004 byla uhrazena pohledávka z prodeje budovy Burzovního paláce, což vedlo k rozhodnutí investovat do dluhopisů.

8. CENNÉ PAPIRY DRŽENÉ DO SPLATNOSTI

Cenné papíry do splatnosti obsahují:

	2004	2003
	tis. Kč	tis. Kč
Státní pokladniční poukázky z prostředků GFB	52 299	83 026
Depozitní směnky z prostředků GFB	44 898	-
Depozitní směnky	30 828	144 984
Celkem	128 025	228 010

Společnost UNIVYC, a.s. vykonává činnost správce prostředků Garančního fondu burzy (dále jen "GFB"), který je sdružením bez právní subjektivity, přičemž sám není členem GFB. Prostředky sdružení jsou uloženy na samostatných bankovních a majetkových účtech vedených na jméno UNIVYCu. UNIVYC, a.s. dle smlouvy o sdružení GFB a podle dispozic rady GFB investuje sdružené prostředky na peněžním trhu formou termínovaných vkladů nebo nákupu státních pokladničních poukázek, čímž je dosahováno úrokových výnosů.

Tento majetek je v evidenci UNIVYCu zahrnut z důvodu výkonu správy těchto prostředků na samostatných bankovních účtech vedených na jméno UNIVYCu. Veškeré výnosy z uvedených dlužných cenných papírů jsou plně rozdělovány na jednotlivé členy GFB a stav krátkodobého majetku je vykazován v pořizovací ceně.

Rozvaha sdružení Garančního fondu burzy k 31.12.2004:

aktiva	tis. Kč	pasiva	tis. Kč
Účty v bankách - běžný účet	49	Dodavatelé	2
Dlužné CP - státní pokladniční poukázky	52 299	Závazky k účastníkům sdružení	97 239
- depozitní směnky	44 898	Závazky k UNIVYCU	5
Aktiva celkem	97 246	Pasiva celkem	97 246

9. OSTATNÍ OBĚŽNÁ AKTIVA

	2004	2003
	tis. Kč	tis. Kč
Náklady příštích období	10 351	4 378
Příjmy příštích období	86	1 169
Ostatní aktiva	89	2 537
Celkem	10 526	8 083

10. DLOUHODOBÝ HMOTNÝ MAJETEK

Požizovací cena	Stroje a zařízení	Dopravní prostředky	Inventář	Ostatní	Celkem
	tis. Kč	tis. Kč	tis. Kč	tis. Kč	tis. Kč
Stav k 1. lednu 2004	75 003	3 974	10 943	14 187	104 107
Přírůstky	1 035	-	-	818	1 853
Úbytky	16 185	-	-	1 263	17 448
Stav k 31. prosinci 2004	59 853	3 974	10 943	13 742	88 512

Oprávky	Stroje a zařízení	Dopravní prostředky	Inventář	Ostatní	Celkem
	tis. Kč	tis. Kč	tis. Kč	tis. Kč	tis. Kč
Stav k 1. lednu 2004	55 794	3 415	10 502	12 814	82 525
Přírůstky	6 651	330	139	1 101	8 221
Úbytky	16 185	-	-	817	17 002
Stav k 31. prosinci 2004	46 260	3 745	10 641	13 098	73 744

Zůstatková hodnota	Stroje a zařízení	Dopravní prostředky	Inventář	Ostatní	Celkem
	tis. Kč	tis. Kč	tis. Kč	tis. Kč	tis. Kč
Stav k 1. lednu 2004	19 209	559	441	1 373	21 582
Stav k 31. prosinci 2004	13 593	229	302	644	14 768

11. DLOUHODOBÝ NEHMOTNÝ MAJETEK

Pořizovací cena	Software	Ostatní	Celkem
	tis. Kč	tis. Kč	tis. Kč
Stav k 1. lednu 2004	81 161	209	81 370
Přírůstky	1 351	-	1 351
Úbytky	-	-	-
Stav k 31. prosinci 2004	82 512	209	82 721

Oprávky	Software	Ostatní	Celkem
	tis. Kč	tis. Kč	tis. Kč
Stav k 1. lednu 2004	77 294	209	77 503
Přírůstky	2 269	-	2 269
Úbytky	-	-	-
Stav k 31. prosinci 2004	79 563	209	79 772

Zůstatková hodnota	Software	Ostatní	Celkem
	tis. Kč	tis. Kč	tis. Kč
Stav k 1. lednu 2004	3 867	-	3 867
Stav k 31. prosinci 2004	2 949	-	2 949

Nejvýznamnější položkou nehmotného majetku společnosti je zejména operační systém, vývojové aplikace a softwarové programy nezbytné k zabezpečení obchodování.

12. DLOUHODOBÉ POHLEDÁVKY

	2004	2003
	tis. Kč	tis. Kč
Dlouhodobé pohledávky	198	3 847
Celkem	198	3 847

Dlouhodobé pohledávky tvoří zejména vydaná záloha a pohledávka z titulu odložené daně.

12.1. Odložená daň

Odložená daň z příjmů je počítána ze všech dočasných rozdílů vzniklých mezi účetním a daňovým pojetím jednotlivých transakcí s použitím daňové sazby stanovené zákonem o daních z příjmů pro období, ve kterém je pravděpodobné, že bude odložená daň uplatněna.

Odložená daňová pohledávka/závazek jsou tvořeny následujícími položkami vzniklými z titulů dočasných rozdílů:

	31.12.2004	31.12.2003
	tis. Kč	tis. Kč
Stálá aktiva	(529)	(1 004)
Rezerva na daň z převodu nemovitostí	-	3 931
Rezerva na soudní spor	255	-
Ostatní	348	796
Odložená daňová pohledávka / závazek	74	3 723
Korekce o předpoklad nerealizovatelné části odložené daňové pohledávky	-	-
Dopad do hospodářského výsledku	(3 649)	3 723

Čistá odložená daňová pohledávka (závazek) se skládá z následujících položek:

	2004	2003
	tis. Kč	tis. Kč
Stav na počátku roku	3 723	-
Změna stavu za období	(3 649)	3 723
Čistý stav na konci roku	74	3 723

13. ZÁVAZKY Z OBCHODNÍHO STYKU

	Stav k 31. prosinci 2004	Stav k 31. prosinci 2003
	tis. Kč	tis. Kč
Závazky z obchodního styku	12 405	14 499
Celkem	12 405	14 499

Všechny závazky z obchodního styku jsou do doby splatnosti.

14. ZÁVAZKY VŮČI SPOLEČNÍKŮM A SDRUŽENÍ

	Stav k 31. prosinci 2004	Stav k 31. prosinci 2003
	tis. Kč	tis. Kč
Závazky z obchodního styku	97 239	86 474
Celkem	97 239	86 474

Závazky ke společníkům a sdružení v celkové hodnotě 97 239 tis. Kč se skládají z nerozdělených závazků vůči členům Garančního fondu burzy - viz bod 8.

15. OSTATNÍ ZÁVAZKY

	2004	2003
	tis. Kč	tis. Kč
Přechodné účty pasiv	8 684	16 727
Závazky k zaměstnancům	5 189	3 189
Závazky ze soc. zabezpečení	4 045	2 338
Jiné závazky	3 747	7 963
Celkem	21 665	30 217

Přechodné účty pasiv jsou především tvořeny nevyfakturovanými službami a dohadnými položkami na bonusy.

16. DLOUHODOBÉ ZÁVAZKY

	2004	2003
	tis. Kč	tis. Kč
Dlouhodobé závazky	3 601	16 449
Celkem	3 601	16 449

Dlouhodobé závazky jsou v roce 2004 tvořeny převážně dlouhodobě přijatými zálohami. Pokles dlouhodobých závazků je dán splacením daně z převodu nemovitostí ve výši 14 041 tis. Kč.

17. ZÁKLADNÍ KAPITÁL A KAPITÁLOVÉ FONDY

Základní kapitál Skupiny zapsaný v obchodním rejstříku je rozdělen na 365 741 ks akcií na jméno ve jmenovité hodnotě 1 000 Kč.

Kapitálové fondy představují částky za mateřskou a její dceřinou společnost, které nemohou být rozděleny vlastníkům. Tyto částky jsou stanoveny v souladu se zákonnými požadavky.

Společnost je dle zvláštního předpisu povinna odkupovat vlastní akcie nejvýše za jejich jmenovitou hodnotu, pokud burzovní komora nepovolí převod akcií na jinou osobu.

Vlastní akcie

Akcie burzy mohou být převedeny na jiné osoby jen s předchozím souhlasem burzovní komory. K platnosti tohoto souhlasu se vyžaduje dvoutřetinová většina přítomných členů burzovní komory.

Společnost je povinna odkoupit vlastní akcie, pokud burzovní komora nesouhlasí s převodem na jinou osobu. Akcie nabyté do konce roku 2004 je burza povinna do tří let od nabytí prodat, a nejsou-li akcie v této lhůtě prodány, je burza povinna vzít je z oběhu a o jejich jmenovitou hodnotu snížit základní kapitál.

Odkoupené vlastní akcie společnost vykazuje v pořizovací ceně jako položku snižující základní kapitál.

Struktura odkoupených a prodaných akcií burzy od akcionářů burzy v průběhu roku 2004 je uvedena v následujícím přehledu.

Období	Nominální hodnota akcií	Cena pořízení akcií
	tis. Kč	tis. Kč
Stav k 31.12.2003	71 156	51 768
Nákupy	45 206	40 914
Odvolení	(19 207)	(19 207)
Ostatní úpravy	-	(2)
Stav k 31.12.2004	97 155	73 473

18. VÝNOSY

Struktura výnosů je uvedena v následující tabulce

	2004		2003	
	Objem tis. Kč	Struktura %	Objem tis. Kč	Struktura %
Burzovní poplatky	106 749	58.2	93 028	54.6
z toho: členské poplatky	17 560	9.6	18 480	10.3
poplatky za kotaci	12 546	6.8	12 506	7.6
poplatky za obchodování	76 643	41.8	62 042	36.7
Tržby z vypořádání mimoburzovních obchodů	40 908	22.3	26 763	21.6
Poplatky za pozastavené obchody	1 831	1	1 843	1
Členské poplatky UNIVYC, a.s.	1 600	0.9	1 812	1
Tržby za úschovu cenných papírů	528	0.3	93	0.4
Tržby za zprostředkování výplat výnosů z cenných papírů	145	0.1	145	2
Tržby za ostatní služby	31 521	17.2	40 053	19.4
Tržby a výnosy celkem	183 282	100%	163 737	100%

Tržby za ostatní služby se skládají hlavně z poplatků za poskytování informací neburzovním subjektům a ostatních poplatků.

19. NÁKLADY NA SLUŽBY A MATERIÁL

Struktura služeb je uvedena v následující tabulce:

	2004 tis. Kč	2003 tis. Kč
Spotřeba materiálu	(1 953)	(1 425)
Celkem materiál	(1 953)	(1 425)
Nájemné	(18 112)	(13 327)
Ostatní služby	(10 682)	(12 185)
Poradenské služby	(9 354)	(8 988)
Opravy a udržování	(6 414)	(4 535)
Služby spojené s provozem budovy	(3 189)	(5 659)
Školení, semináře a kurzy	(1 669)	(2 061)
Celkem služby	(49 420)	(46 755)
Celkem	(51 373)	(48 180)

20. OSOBNÍ NÁKLADY

	2004 tis. Kč	2003 tis. Kč
Mzdové náklady	(51 998)	(49 014)
Náklady na sociální zabezpečení	(18 050)	(17 124)
Sociální náklady	(3 863)	(3 606)
Odměny členům orgánů společnosti a družstva	(2 826)	(2 801)
Celkem	(76 737)	(72 545)
Průměrný počet zaměstnanců	69	71

21. ODPISY

	2004	2003
	tis. Kč	tis. Kč
Odpisy dlouhodobého hmotného majetku	(8 213)	(16 803)
Odpisy dlouhodobého nehmotného majetku	(2 269)	(4 526)
Zůstatková cena vyřazeného dl. hmot. a nehmot. majetku	(8)	-
Celkem	(10 490)	(21 329)

22. PROVOZNÍ VÝNOSY

Ostatní provozní výnosy:

	2004	2003
	tis. Kč	tis. Kč
Ostatní provozní výnosy	11 897	9 518
Změna stavu rezerv a opravných položek v provozní oblasti	14 513	(6 379)
Zisk z prodeje dlouhodobého majetku a materiálu	260	21 481
Ostatní daně a poplatky	(14 166)	(136)
Ostatní provozní náklady	(7 577)	(6 354)
Celkem	4 927	18 130

Pokles ostatních provozních výnosů a nákladů v roce 2004 ve srovnání s rokem 2003 je způsoben prodejem budovy Burzovního paláce, který byl realizován v roce 2003.

23. FINANČNÍ VÝNOSY A NÁKLADY

Struktura ostatních finančních výnosů a nákladů:

	2004	2003
	tis. Kč	tis. Kč
Kurzové zisky	62	152
Tržby z prodeje cenných papírů a podílů	540	-
Úrokové výnosy	11 098	3 643
Kurzové ztráty	(137)	(176)
Ostatní finanční náklady	(1 470)	(1 124)
Celkem	10 093	2 495

Tržby z prodeje cenných papírů a náklady na prodané cenné papíry v roce 2004 se vztahují k cenným papírům k obchodování, které skupina drží na krátkodobých investicích s cílem dosahovat zisk z cenových rozdílů v krátkodobém časovém horizontu.

Nárůst ostatních finančních výnosů v roce 2004 ve srovnání s předchozím obdobím je způsoben úroky z termínovaných vkladů a depozitních směnek a úrokovými výnosy spojenými s portfoliem cenných papírů k obchodování.

24. DAŇ Z PŘÍJMU

Náklady na daň z příjmů:

	2004	2003
	tis. Kč	tis. Kč
Daň splatná - běžný rok	14 328	13 199
Daň odložená	3 649	(3 723)
Daň z příjmů celkem	17 977	9 476

24.1. Výpočet daně z příjmů

	2004	2003
	tis. Kč	tis. Kč
Zisk/ztráta před zdaněním	59 702	42 308
Teoretická výše daně vypočítané podle daňové sazby 28 % (2003: 31 %)	16 717	13 116
Nezdanitelné výnosy	(18 892)	(174 972)
Náklady daňově neuznatelné	10 520	171 097
Ostatní	3 080	3 928
Upravený základ daně	54 410	42 361
Náklad z titulu splatné daně z příjmů	15 234	13 139
Doměrky daně minulých let	(906)	60
Celkový náklad daně z příjmu	14 328	13 199
Pohyby odložené daně	3 649	(3 723)
Celkem daň z příjmů	17 977	9 476

25. POROVNÁNÍ NEROZDĚLENÉHO ZISKU VYKAZOVANÉHO PODLE ČESKÝCH A MEZINÁRODNÍCH STANDARDŮ PRO FINANČNÍ VÝKAZNICTVÍ (IFRS)**25.1. Hospodářský výsledek běžného roku**

	2004	2003
	tis. Kč	tis. Kč
Konsolidovaný zisk vykazovaný podle českých účetních standardů	41 725	39 069
Plus / (minus):		
Úprava ostatních rezerv	-	(6 237)
Konsolidovaný zisk vykazovaný podle IFRS	41 725	32 832

25.2. Nerozdělený zisk a kapitálové fondy

	2004	2003
	tis. Kč	tis. Kč
Nerozdělená ztráta a kapitálové fondy vykazované podle českých účetních standardů	41 606	2 537
Plus / (minus):		
Úprava o rezervy	-	6 237
Ostatní úpravy	(2)	-
Nerozdělený zisk a kapitálové fondy vykazované podle IFRS	41 604	8 774
Výsledek hospodaření běžného roku	41 725	32 832
Celkem	83 329	41 606

25.3. Vývoj nerozděleného zisku/ (ztráty) v roce 2004

	2004
	tis. Kč
Nerozdělená ztráta minulých let	(16 296)
Zisk běžného roku	41 725
Příděl z rezervního fondu	(1 956)
Nerozdělený zisk k 31.12.2004	23 473

26. INFORMACE O PŘEDPOKLÁDANÉ REÁLNÉ HODNOTĚ AKTIV A PASIV

Reálná hodnota finančních instrumentů je částka, za kterou by mohlo být v transakcích mezi znalými a ochotnými stranami za obvyklých podmínek směřeno aktivum nebo vyrovnán závazek. V případech, kdy je to možné, se reálná hodnota stanovuje na základě aktuálních tržních cen, v mnoha případech u různých finančních instrumentů Skupiny však tržní ceny nejsou k dispozici. Pak jsou reálné hodnoty stanoveny na základě odhadů, diskontovaných peněžních toků nebo s použitím jiných obecně uznávaných oceňovacích metod. Výsledky těchto metod jsou významně ovlivněny použitými předpoklady, zejména diskontními sazbami a odhady budoucích peněžních toků. V návaznosti na to by tyto odhady reálných hodnot nemohly být použity při okamžitém vypořádání finančního instrumentu.

Skupina při zveřejněných odhadech reálných hodnot finančních instrumentů použila následující metody a odhady.

a) Hotovost a krátkodobé pohledávky vůči finančním institucím

Vykázané hodnoty hotovosti a krátkodobých instrumentů v zásadě odpovídají jejich reálné hodnotě.

b) Cenné papíry do splatnosti

Vykázané reálné hodnoty krátkodobých cenných papírů držených v portfoliu do splatnosti v zásadě odpovídají jejich reálné hodnotě.

c) Cenné papíry k obchodování

Cenné papíry k obchodování jsou k 31.12.2004 přeceněny na reálnou hodnotu.

27. DEVIZOVÁ POZICE

V tabulce je uvedena měnová pozice Skupiny v nejdůležitějších měnách.

	České koruny tis. Kč	Americké		Celkem tis. Kč
		Euro tis. Kč	dolary tis. Kč	
Aktiva				
Peněžní prostředky	138 858	494	15	139 367
Pohledávky z obchodního styku	22 264	-	-	22 264
Poskytnuté zálohy a ostatní oběžná aktiva	10 526	-	-	10 526
Cenné papíry k obchodování	200 852	-	-	200 852
Cenné papíry držené do splatnosti	128 025	-	-	128 025
Dlouhodobý hmotný a nehmotný majetek (čistý)	17 717	-	-	17 717
Dlouhodobé pohledávky	198	-	-	198
Aktiva celkem	518 440	494	15	518 949
Pasiva				
Závazky z obchodního styku	11 291	1 114	-	12 405
Závazky vůči společníkům a sdružení	97 239	-	-	97 239
Daně a ostatní pasiva	30 107	-	-	30 107
Dlouhodobé závazky	3 601	-	-	3 601
Vlastní kapitál	375 597	-	-	375 597
Pasiva celkem	517 835	1 114	-	518 949
Čistá devizová pozice k 31.12.2004	605	(620)	15	-
Aktiva celkem k 31.12. 2003	523 460	159	-	523 619
Pasiva celkem k 31.12.2003	523 524	95	-	523 619
Čistá devizová pozice k 31.12.2003	(64)	64	-	-

28. RIZIKO ÚROKOVÉ SAZBY

Riziko úrokové sazby představuje riziko změny hodnoty finančního nástroje v důsledku změny tržních úrokových sazeb. Časové období, po které je úroková sazba finančního nástroje pevně stanovena indikuje, do jaké míry je tento nástroj vystaven riziku úrokové sazby. Níže uvedená tabulka poskytuje informace o tom, do jaké míry je skupina vystavena riziku úrokové sazby a je založena buď na smluvní době splatnosti finančních nástrojů nebo, v případě, že se úroková míra těchto nástrojů mění před dobou splatnosti, na datu nového stanovení úrokové míry. Aktiva a pasiva, která nemají smluvní splatnost, nebo jsou neúročená, jsou zahrnuta ve skupině "Nespecifikováno".

	Do 3 měsíců	Od 3 měsíců do 1 roku	Od 1 roku do 5 let	Nad 5 let	Nespecifikováno	Celkem
	tis. Kč	tis. Kč	tis. Kč	tis. Kč	tis. Kč	tis. Kč
Aktiva						
Peněžní prostředky	37 645	-	-	-	101 722	139 367
Pohledávky (netto)	-	-	-	-	22 264	22 264
Poskytnuté zálohy a ostatní oběžná aktiva	-	-	-	-	10 526	10 526
Cenné papíry k obchodování	-	102 188	98 664	-	-	200 852
Cenné papíry držené do splatnosti	75 237	52 788	-	-	-	128 025
Dlouhodobý hmotný a nehmotný majetek (netto)	-	-	-	-	17 717	17 717
Dlouhodobé pohledávky	-	-	-	-	198	198
Aktiva celkem	112 882	154 976	98 664	-	152 427	518 949
Závazky						
Závazky z obchodního styku	-	-	-	-	12 405	12 405
Závazky vůči společníkům a sdružení	-	-	-	-	97 239	97 239
Daně a ostatní pasiva	-	-	-	-	30 107	30 107
Dlouhodobé závazky	-	-	-	-	3 601	3 601
Vlastní kapitál	-	-	-	-	375 597	375 597
Pasiva celkem	-	-	-	-	518 549	518 549
Čisté úrokové riziko k 31.12.2004	112 882	154 976	98 664	-	(366 522)	-
Aktiva celkem k 31.12. 2003	181 871	62 105	-	-	279 643	523 619
Pasiva celkem k 31.12.2003	-	-	-	-	523 619	523 619
Čisté úrokové riziko k 31.12.2003	181 871	62 105	-	-	(243 976)	-

29. RIZIKO LIKVIDITY

Riziko likvidity představuje riziko, že skupina nebude mít dostatek pohotových zdrojů ke splnění závazků vyplývajících z finančních kontraktů. Níže uvedená tabulka obsahuje aktiva, pasiva a vlastní kapitál rozdělená dle zbytkové splatnosti do odpovídajících skupin (zbytková splatnost představuje dobu od data účetní závěrky do data smluvní splatnosti). Aktiva a pasiva bez smluvně upraveného data splatnosti jsou uváděna ve sloupci "Nespecifikováno".

	Na požádání	Do 3 měsíců	Od 3 měsíců do 1 roku	Od 1 roku do 5-ti let	Nad 5 let	Nespecifikováno	Celkem
	tis. Kč	tis. Kč	tis. Kč	tis. Kč	tis. Kč	tis. Kč	tis. Kč
Aktiva	-	-	-	-	-	-	-
Peněžní prostředky	101 520	37 645	-	-	-	202	139 367
Pohledávky (netto)	-	22 264	-	-	-	-	22 264
Poskytnuté zálohy a ostatní oběžná aktiva	-	8 608	-	-	-	1 918	10 526
Cenné papíry k obchodování	-	-	1 182	199 670	-	-	200 852
Cenné papíry držené do splatnosti	-	75 237	52 788	-	-	-	128 025
Dlouhodobý hmotný a nehmotný majetek (netto)	-	-	-	-	-	17 717	17 717
Dlouhodobé pohledávky	-	-	-	-	-	198	198
Aktiva celkem	101 520	143 754	53 970	199 670	-	20 035	518 949
Pasiva							
Závazky z obchodního styku	-	12 405	-	-	-	-	12 405
Závazky vůči společníkům a sdružení	-	97 239	-	-	-	-	97 239
Daně a ostatní pasiva	-	26 689	3 418	-	-	-	30 107
Dlouhodobé závazky	-	3 601	-	-	-	-	3 601
Vlastní kapitál	-	-	-	-	-	375 597	375 597
Pasiva celkem	-	139 934	3 418	-	-	375 597	518 549
Čisté riziko likvidity rozvahy k 31.12.2004	101 520	3 820	50 552	199 670	-	(355 562)	-
Aktiva celkem k 31.12. 2003	-	198 890	272 787	-	-	51 942	523 619
Pasiva celkem k 31.12.2003	-	29 577	2 133	-	-	491 909	523 619
Čisté riziko likvidity rozvahy k 31.12.2003	-	169 313	270 654	-	-	(439 967)	-

30. UDÁLOSTI PO DATU ÚČETNÍ ZÁVĚRKY

Po datu účetní závěrky nenastaly žádné důležité události, které by měly finanční dopad na Skupinu.

Burza cenných papírů Praha, a.s. | Prague Stock Exchange
V ý r o č n í z p r á v a 2 0 0 4 | A n n u a l R e p o r t 2 0 0 4



www.pse.cz

11.	5.1.	10.2.	11.
64	2885	2885	2885