

2001



OBSAH

1	Profil
2	Vybrané ukazatele
4	Rozhovor s generálním tajemníkem burzy
8	Mezníky burzy
10	Události roku
12	Strategie burzy
14	Činnost burzy v roce 2001
14	Struktura trhu s cennými papíry
17	Obchodování
21	Informační a obchodní systém
22	Inspekční činnost
24	Informační a PR politika
26	Příprava derivátového trhu
27	Burzovní orgány
27	Burzovní komora
28	Dozorčí rada
28	Generální tajemník
28	Burzovní výbory
29	Burzovní rozhodčí soud
30	Hospodářské výsledky
32	Účetní závěrka
32	Výrok auditora k výroční zprávě
32	Zpráva auditora
33	Výkaz zisků a ztrát
34	Rozvaha
36	Příloha účetní závěrky
46	Přehled o peněžních tocích
47	Konsolidovaná účetní závěrka
47	Zpráva auditora
48	Konsolidovaná rozvaha
48	Konsolidovaný výkaz zisků a ztrát
49	Konsolidovaný výkaz změn vlastního kapitálu
49	Konsolidovaný výkaz Cash Flow
50	Příloha ke konsolidované účetní závěrce
59	Závěrečné informace
59	Zpráva dozorčí rady
60	Přehled akcionářů a členů burzy
61	Struktura společnosti
62	Usnesení valné hromady
63	Čestné prohlášení
64	Použité zkratky pojmy
65	Kontaktní údaje



Profil

Burza cenných papírů Praha, a.s.

(dále jen burza), je nejvýznamnějším organizátorem trhu s cennými papíry v České republice. Prostřednictvím oprávněných osob, na určeném místě a ve stanovenou dobu organizuje poptávku a nabídku registrovaných cenných papírů, investičních instrumentů, popř. jiných instrumentů kapitálového trhu v rozsahu povolení vydaného Komisí pro cenné papíry.

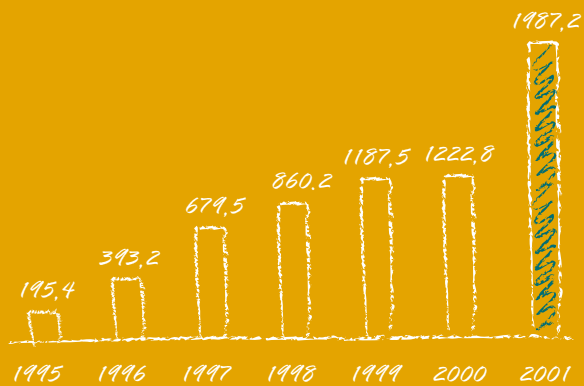
Burza je založena na členském principu, což znamená, že všechny obchody uzavřené na burze jsou realizovány prostřednictvím jejích členů.

Burza je významným nástrojem tržního usměrňování pohybu volných finančních prostředků a jako regulátor trhu umožňuje, aby se kapitálové přebytky dostaly právě tam, kde jsou z ekonomického hlediska nejvíce žádané.

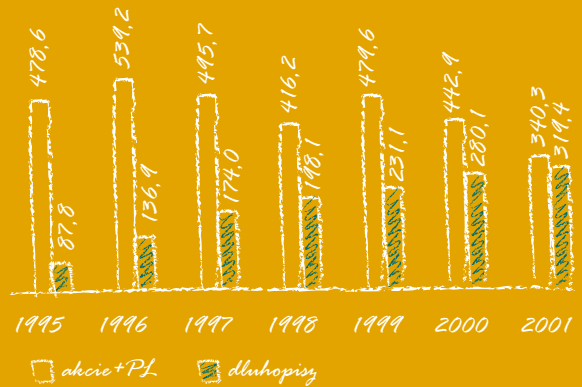
Od počátku roku 2002 se výsledky burzovních obchodů zveřejňují v souladu s vyhláškou MF č. 17/2002 Sb., v elektronické podobě na internetových stránkách burzy. Dále se informace z obchodování publikují prostřednictvím denního tisku, především Hospodářských novin, dále na Internetu a prostřednictvím informačních agentur. Zdrojem s nejrozsáhlejšími a nejaktuálnějšími informacemi z burzy zůstávají její internetové stránky www.pse.cz, které široké investorské veřejnosti zpřístupňují reálné hodnoty indexů PX 50 a PX-D, průběžné výsledky z obchodování, statistické přehledy, podrobné informace o emitentech a emisích obchodovaných na burzovních trzích a mnoho dalších informací z oblasti kapitálového trhu.

Burza rovněž provádí osvětovou a poradenskou činnost určenou účastníkům kapitálového trhu.

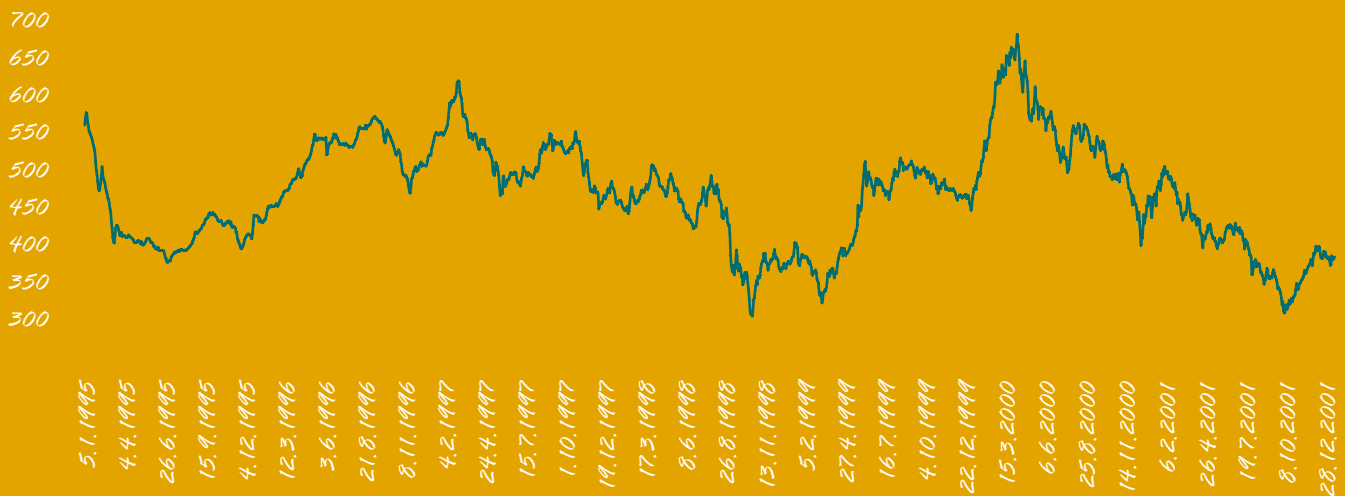
Vývoj celkových ročních objemů obchodů (mld. Kč)



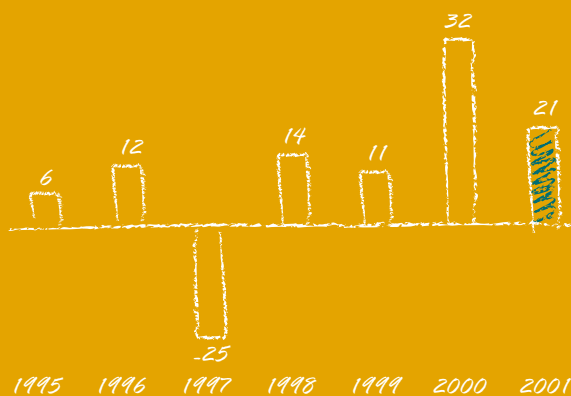
Tržní kapitalizace akcí + PL a dluhopisů (mld. Kč)



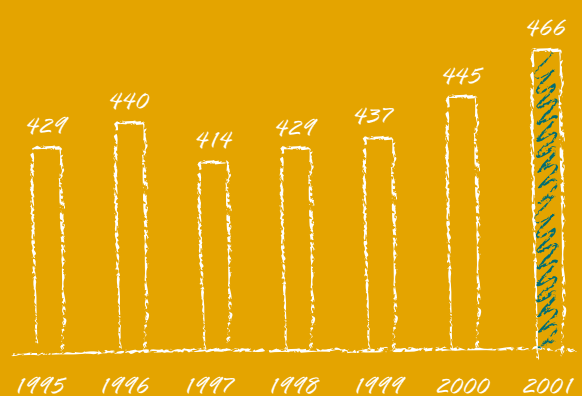
Vývoj indexu PX 50 v období 1995 - 2001



Hospodářský výsledek po zdanění (mil. Kč)



Vlastní kapitál (mil. Kč)



VYBRANÉ UKAZATELE

Základní údaje o obchodování na burze k 31. 12.

	2001	2000	1999	1998	1997	1996	1995
Celkový objem obchodů (mil. Kč)	1 987 179	1 222 833	1 187 486	860 192	679 537	393 200	195 407
Průměrný denní objem obchodů (mil. Kč)	7 949	4 911	4 675	3 427	2 718	1 579	835
Index PX 50	394,6	478,5	489,7	394,2	495,3	539,6	425,9
Index PX-D	1 065,6	1 366,0	1 296,7	996,4	1 235,0	-	-
Tržní kapitalizace akcií a PL (mil. Kč)	340 251	442 894	479 650	416 202	495 681	539 242	478 634
Celkový objem obchodů akcií + PL (mil. Kč)	128 799	264 145	163 457	172 594	246 301	249 935	125 643
Podíl CT na obchodech s akciemi a PL (%)	92,3	93,1	87,0	41,7	8,9	11,5	17,4
Počet emisí akcií a PL na hlavním trhu	5	5	8	10	45	44	62
Počet emisí akcií a PL na vedlejším trhu	48	60	81	96	58	52	6
Počet emisí akcií a PL na volném trhu	49	86	106	198	217	1 574	1 648
Tržní kapitalizace dluhopisů (mil. Kč)	319 399	280 075	231 116	198 107	174 005	136 918	87 832
Celkový objem obchodů dluhopisů (mil. Kč)	1 858 380	958 688	1 024 029	687 598	433 236	143 264	69 764
Počet emisí dluhopisů na hlavním trhu	28	30	30	33	33	26	20
Počet emisí dluhopisů na vedlejším trhu	14	11	3	3	2	1	0
Počet emisí dluhopisů na volném trhu	42	53	62	62	57	53	28
Podíl burzy a Univyc na objemu obchodů a převodů v České republice (%)	99,4	96,0	89,4	84,6	64,6	34,1	43,8

PL = podílové listy, CT = centrální trh

Vybrané ukazatele (mil. Kč)

	2001	2000	1999	1998	1997	1996	1995
Výnosy	202	241	265	258	267	309	213
Náklady	168	192	245	240	288	295	199
Hospodářský výsledek před zdaněním	34	49	20	18	-21	14	14
Hospodářský výsledek po zdanění	21	32	11	14	-25	12	6
Vlastní kapitál	466	445	437	429	414	440	429

Vybrané ukazatele hospodaření burzy potvrzují, že dlouhodobě dochází k pozitivnímu vývoji vlastních zdrojů financování, které jsou i při poklesu na straně výnosů jednoznačně ovlivněny příznivým trendem snižování provozních nákladů.

Na otázky související s vývojem pražské burzy v roce 2001 v kontextu českého kapitálového trhu odpovídá Ing. Pavel Hollmann, MBA, generální tajemník Burzy cenných papírů Praha, a.s.

Rozhovor

**s generálním
tajemníkem
burzy**

Česká ekonomika v roce 2001 navázala na pozitivní vývoj v předcházejícím roce. Hrubý domácí produkt zaznamenal nárůst o 3,6 %, což představuje nejlepší výsledek od roku 1996. Na tomto pozitivním trendu se nejvíce podílela privatizace podniků v oblasti petrochemického průmyslu a radiokomunikačních a telekomunikačních služeb, která by měla pokračovat i v roce 2002, dokončení privatizace bankovníctví a další příliv zahraničních investic do České republiky.



Jak se vyvíjely podmínky pro fungování kapitálového trhu v České republice v roce 2001?

V roce 2001 se začaly v praxi aplikovat novely zákonů z oblasti kapitálového trhu, které přispěly ke zvýšení transparentnosti trhu a dalšímu přiblížení se vyspělým finančním trhům. Došlo především ke zpřísnění kritérií pro registraci cenných papírů na organizovaných trzích, což přineslo vyřazení nelikvidních emisí z burzovních trhů a zavedení informační povinnosti pro všechny registrované cenné papíry.

I přes nesporný přínos legislativních změn potvrdilo uplatnění novel zákonů v praxi nezbytnost dalších úprav českého právního prostředí. Již v průběhu roku 2001 byly zahájeny práce na dalších legislativních úpravách a na konci roku 2001 byla schválena novela obchodního zákoníku, která výrazně zjednodušila podmínky pro vstup nových emisí na burzu.

Objevily se na českém kapitálovém trhu v roce 2001 i negativní jevy?

Negativně asi nejvíce ovlivnily český kapitálový trh finanční potíže některých obchodníků s cennými papíry, které ve třech případech skončily prohlášením konkurzu na majetek společnosti. Tato problematika znovu otevřela diskusi o účinné kontrole účastníků kapitálového trhu a přispěla k akceleraci přípravy novely zákona o Komisi pro cenné papíry.

Jak se nadále vyvíjí právní prostředí českého kapitálového trhu? Očekávají se další legislativní změny?

Jak jsem již zmínil, je připravena novela zákona o Komisi pro cenné papíry, kterou v současné době (konec dubna 2002) projednává Senát, a jejímž cílem je především odstranit kompetenční nejasnosti a přesněji vymezit pravomoci komise. Současně s novelou zákona o Komisi pro cenné papíry dochází i k úpravám v zákoně o cenných papírech, zákoně o burze cenných papírů a v obchodním zákoníku. Nejzávažnější připravovanou změnou v oblasti legislativy kapitálového trhu je však návrh dvou nových zákonů, zákona o kolektivním investování, který nahradí zákon o investičních společnostech a investičních fondech, a zákona o podnikání na kapitálovém trhu, který bude nahrazovat zákon o cenných papírech a zákon o burze cenných papírů. Důvodem přípravy zcela nových zákonů je skutečnost, že nevyhnutelné legislativní změny, které mají zajistit harmonizaci našeho práva s právem Evropské unie, nelze provést pouhou novelizací stávající legislativy.

Jak se legislativní změny promítly do burzovních předpisů?

Burza i v roce 2001 pokračovala v novelizaci svých předpisů s důrazem na úpravy, které vycházely z novel zákonů z oblasti kapitálového trhu. Nejvýraznější zásahy zaznamenaly předpisy s problematikou registrace cenných papírů na burze, které v souladu s novelizovaným zákonem o cenných papírech nově zavádějí informační povinnost pro emitenty, jejichž cenné papíry jsou registrovány na volném trhu burzy. Rovněž ostatní části Burzovních pravidel týkající se především členství, obchodování a vypořádání byly upraveny v souladu s novelami zákonů. Další změny v Burzovních pravidlech, které na svém prosincovém zasedání schválila burzovní komora, přispěly k urychlení procesu přijímání krátkodobých dluhopisů a jednotlivých emisí dluhopisového programu a k posílení postavení Garančního fondu burzy.

Došlo v rámci novelizace burzovních předpisů k úpravám poplatkové politiky burzy?

Došlo pouze k dílčím úpravám. Stále však jednoznačně platí, že všechny úpravy poplatků se provádějí s cílem minimalizovat transakční náklady členů burzy při současném zvýšení komfortu obchodování a vypořádání.

Mohl byste charakterizovat změny ve struktuře cenných papírů na burzovních trzích?

Novela zákona o cenných papírech přinesla mnoho zásadních změn. Zavedení registrovaných cenných papírů místo veřejně obchodovatelných je nově spojeno s rozhodovací pravomocí organizátora trhu o přijetí, resp. setrvání cenného papíru na veřejném trhu. Dále novela zákona ukládá organizátorům trhu přezkoumávat způsobilost již obchodovaných emisí podle nově definovaných podmínek. Na základě pravidelného hodnocení způsobilosti emisí bylo v průběhu roku 2001 zahájeno 18 správních řízení o vyloučení emisí z obchodování. Burzovní trh rovněž opustily podílové listy otevřených podílových fondů, neboť nesplňovaly zákonnou definici investičního cenného papíru. V průběhu roku 2001 tak došlo ke snížení počtu emisí akcií a podílových listů ze 151 na 102, především právě v důsledku uplatňování vyšších požadavků na emise registrované na burzovních trzích. Počet emisí dluhopisů se jen mírně snížil a projevil se v redukci počtu emisí na volném trhu burzy. Během roku 2001 bylo na burzovní trhy přijato 13 emisí, převážně dluhopisů, z nichž u dvou emisí je nominální hodnota stanovena v euro.

Mohl byste stručně popsat vývoj obchodování na burze v roce 2001?

Vývoj obchodování na pražské burze do značné míry ovlivnila situace na zahraničních trzích. K nejvýraznějšímu poklesu hlavních burzovních indexů došlo v září v souvislosti s teroristickými útoky na Spojené státy, které způsobily strmý pokles indikátorů trhu nejen amerických burz, ale promítly se i v globálním měřítku. Index PX 50 uzavřel rok 2001 na hodnotě 394,6 bodu s meziročním poklesem o 17,5 %. Celkový roční objem obchodů dosáhl hodnoty 1 987 mld. Kč, což představuje ve srovnání s rokem 2000 nárůst o 62,5 %. Průměrný denní objem obchodů se meziročně zvýšil o 62 % a dosáhl téměř 8 miliard Kč. Výrazný nárůst zaznamenal objem obchodů s dluhopisy, který vzrostl o 93,8 %. Naopak celkový objem obchodů s akciemi a podílovými listy ve srovnání s rekordním rokem 2000 meziročně poklesl o 51,2 %. Dále vzrostl význam prestižních trhů burzy, tj. hlavního a vedlejšího, neboť se obchody s emisemi registrovanými na hlavním a vedlejším trhu podílely na celkovém objemu 93,5 %, ve srovnání s 82,7 % v roce 2000.

Postupnými změnami podmínek pro přijetí cenného papíru k burzovnímu obchodu se burza přibližuje evropským zvyklostem.

Jaké projekty burza realizovala v roce 2001?

Mezi nejvýznamnější patřil projekt sjednocení databází, který se promítl především do úprav struktur informací zpracovávaných a šířených burzou. Zveřejňování nové struktury burzovních informací distribuovaných odběratelům na závěr každého burzovního dne burza zahájila 2. ledna 2002. Změny směřovaly především k přehlednějšímu uspořádání informací, oddělení souborů s informacemi z obchodování od informací o cenných papírech a sjednocení struktur pro promptní a připravovaný derivátový trh.

Cílem dalších projektů burzy bylo zvýšení bezpečnosti systémů, zjednodušení a zvýšení spolehlivosti komunikace mezi burzou a účastníky trhu, dokončení SW pro inspekční činnost burzy a zkvalitnění interního informačního systému s důrazem na spolehlivost technologií.

Jak pokračuje příprava obchodování s deriváty?

Rok 2001 byl pro burzu z pohledu připravenosti na obchodování s deriváty velmi významný. Byly vytvořeny nezbytné podmínky pro zahájení obchodování a vypořádání. Burza i Univyc potvrdily připravenost k organizování obchodů s deriváty jak z technického, právního a věcného, tak i personálního hlediska. Dne 2. srpna udělila Komise pro cenné papíry burze licenci k organizování obchodování s opcemi a futures na vybraná podkladová aktiva a 17. prosince získala licenci na vypořádání derivátových obchodů uzavřených na burze společnost Univyc.

Další nezbytnou podmínkou vedoucí k zahájení organizovaného obchodování s deriváty na českém kapitálovém trhu je udělení derivátových licencí jednotlivým obchodníkům s cennými papíry, kteří musí splnit kapitálové, technické, organizační a personální požadavky stanovené komisí, příprava systémů obchodníků a složení makléřských zkoušek.

Jak se vyvíjelo hospodaření burzy v roce 2001?

Výsledkem hospodaření burzy za rok 2001 bylo dosažení zisku před zdaněním ve výši více než 33,5 mil. korun. Výše hospodářského výsledku byla výrazně pozitivně ovlivněna především nižšími náklady na činnost burzy, neboť vlivem poklesu tržeb z burzovních poplatků i při zvýšeném objemu burzovních obchodů tržby v porovnání s předchozími lety poklesly. I při nižším čerpání nákladů však burza, především díky dalšímu rozvoji technologie, zvýšila rozsah a nabídku poskytovaných služeb.

Jak se vyvíjela oblast zahraničních vztahů?

Jednou z nejvýznamnějších událostí roku 2001 bylo pro burzu její začlenění do Federace evropských burz (FESE). Na valné hromadě FESE, která se konala 14. června 2001 v Paříži, byla pražská burza přijata za přidruženého člena této federace. Přidružené členství se změní v řádné po vstupu České republiky do Evropské unie. Naše členství je oceněním dosažené úrovně pražské burzy na českém kapitálovém trhu.

Meynik

Historie burzy

- 4. 11. 1992** Vznik Burzy cenných papírů Praha, a.s.
- 6. 4. 1993** Zahájení obchodování se 7 emisemi cenných papírů
- 22. 6. 1993** Uvedení 622 emisí akcií z první vlny kuponové privatizace na burzovní trh
- 13. 7. 1993** Uvedení 333 emisí akcií z první vlny kuponové privatizace na burzovní trh
- 5. 4. 1994** Zahájení výpočtu oficiálního burzovního indexu PX 50
- 1. 3. 1995** Uvedení 674 emisí akcií z druhé vlny kuponové privatizace na burzovní trhy
- 6. 4. 1995** Zavedení 2 souhrnných indexů PX-GLOB a PXL a 19 oborových indexů
- 1. 9. 1995** Zavedení nového členění burzovních trhů na hlavní a vedlejší (původně kotovaný trh) a volný trh (původně nekotovaný trh)
- 15. 3. 1996** Zahájení obchodování v systému KOBOS (průběžné obchodování při proměnlivé ceně) s 5 emisemi akcií a 2 emisemi dluhopisů
- 1997** Vyřazení 1301 nelikvidní emise akcií z volného trhu burzy
- 5. 1. 1998** Převod 35 společností z hlavního trhu na vedlejší trh z důvodu nesplnění stanovené výše likvidity na centrálním trhu
- 25. 5. 1998** Zahájení obchodování v systému SPAD (Systém pro podporu trhu akcií a dluhopisů)
- 4. 1. 1999** Zavedení nového, kontinuálně propočítávaného indexu PX-D
Zahájení kontinuálního výpočtu PX 50
- 20. 9. 1999** Vyřazení 75 emisí akcií z volného trhu
- 14. 6. 2001** Na valné hromadě Federace evropských burz (FESE) přijetí burzy za přidruženého členu.

Události

LEDEN

2. 1. Burza zahájila průběžné zveřejňování informací o registrovaných blokových obchodech.

ÚNOR

21. 2. Burzovní komora jmenovala Pavla Hollmanna a Jana Blaška novými členy burzovní komory do konání valné hromady burzy.

BŘEZEN

9. 3. Celkový denní objem burzovních obchodů poprvé překročil hranici 20 mld. Kč a dosáhl hodnoty 22,012 mld. Kč.

DUBEN

20. 4. Představitelé pěti středoevropských burz (Bratislava, Budapešť, Lublaň, Praha a Varšava) se sešli ve Varšavě k projednání dalšího postupu vzájemné spolupráce.

KVĚTEN

1. 5. Novelu částí Burzovních pravidel schválené burzovní komorou, které řeší problematiku členství a přijímání cenných papírů na burzovní trhy, nabyly účinnosti.

31. 5. Devátá řádná valná hromada akcionářů burzy schválila rozhodnutí o rozdělení zisku za rok 2000, který dosáhl po zdanění hodnoty 32,4 mil. Kč, což představuje nejvyšší zisk v historii burzy. Dále schválila změny ve struktuře burzovní komory a dozorčí rady.

ČERVEN

14. 6. Na valné hromadě Federace evropských burz (FESE) byla pražská burza přijata za přidruženého člena FESE.

7. 6. Nově zvolení členové burzovní komory zvolili na svém prvním zasedání předsedou burzovní komory George Jedličku a Dušana Barana místopředsedou.

20. 6. Burzovní komora schválila návrh parametrů (rozptýlení a likviditu) pro registraci cenného papíru na burze v souladu s novelou zákona o cenných papírech.

ČERVENEC

1. 7. Nabyly účinnosti novelu částí Burzovních pravidel schválené burzovní komorou, které upravují problematiku obchodování a vypořádání v souladu s novelou zákona o cenných papírech.

SRPEN

2. 8. Komise pro cenné papíry udělila burze povolení organizovat při splnění stanovených podmínek veřejný trh s vybranými opcemi a futures.

23. 8. Burzovní komora rozhodla o vyloučení 13 emisí z obchodování. Emise nevyhověly podmínkám stanovených v zákoně o cenných papírech.

Objem burzovních obchodů s dluhopisy dosáhl v období leden - srpen 2001 hodnoty 1121,6 mld. Kč, což o 17,0 % převyšuje celoroční objem obchodů dosažený roce 2000.

ŘÍJEN

8. 10. Pravidelné pololetní zasedání výboru CESI (Central European Stock Index - středoevropský index), které se konalo na pražské burze, řešilo aktualizaci báze indexu CESI pro období 1. 11. 2001 - 30. 4. 2002.

17. 10. Burzovní komora vzala na vědomí rezignaci Radovana Vávry na členství v burzovní komoře.

k 24. 10. Burza přestala zprostředkovávat primární emise a zpětné odkupy podílových listů otevřených podílových fondů na volném trhu burzy.



roku 2001

LISTOPAD

1. 11. Změny v Burzovních pravidlech v části Pravidla členství, které schválila burzovní komora, nabyly účinnosti.

9. 11. Celkový denní objem obchodů na burze dosáhl hodnoty 27,281 mld. Kč, což je největší objem v historii burzy.

14. 11. Burzovní komora jmenovala Tomase Spurneho členem burzovní komory, schválila novou strukturu distribuce burzovních informací s účinností od 2. ledna 2002 a na základě dalšího přezkoumání způsobilosti emisí setrvat na burzovním trhu rozhodla v souladu s novelou zákona o cenných papírech o vyloučení dalších 5 emisí z obchodování s účinností k 21. prosinci.

22. 11. Na vedlejším trhu burzy byla registrována první emise obchodovaná v euro. Jedná o emisi dluhopisů společnosti Czech Repackaged Securities Transactions PLC (CREST).

Poprvé v historii pražské burzy překonal celkový měsíční objem obchodů hranici 300 mld. Kč a dosáhl v listopadu rekordní hodnoty 303,085 mld. Kč.

PROSINEC

11. 12. Burzovní výbor pro burzovní obchody schválil změny Zásad aktualizace báze indexu PX 50. Podle nového znění Zásad je počet emisí v bázi variabilní, nemůže však překročit 50.

17. 12. Komise pro cenné papíry udělila společnosti UNIVYC, a.s., licenci na vypořádání derivátových obchodů uzavřených na burze.

2002

1. 1. V platnost vešel Sazebník burzovních poplatků na rok 2002, nabyly účinnosti změny v Burzovních pravidlech v části Pravidla vypořádání a v částech týkajících se přijetí cenného papíru na burzovní trhy.

1. 1. Cenné papíry byly nově zařazeny do obchodních skupin 1, 2 a 3. Pro všechny cenné papíry zařazené do kontinuálního režimu v rámci automatických obchodů byla stanovena velikost lotu v hodnotě 1 ks.

2. 1. Burza oficiálně zahájila zveřejňování nové struktury burzovních informací distribuovaných odběratelům na závěr každého burzovního dne.

2. 1. V souladu s novými Zásadami aktualizace báze indexu PX 50 je báze indexu tvořena 37 emisemi.

8. 3. Burzovní komora vzala na vědomí rezignaci George Jedličky na členství v burzovní komoře a na funkci předsedy burzovní komory a předsedy burzovního výboru pro kotaci a rezignaci Zdeňka Bakaly na členství v burzovní komoře. Novým členem burzovní komory zvolila Michaela Jasanského.

4. 4. Burzovní komora zvolila Dušana Barana předsedou burzovní komory a Michaela Jasanského jejím místopředsedou.

Strategy

ie burzy

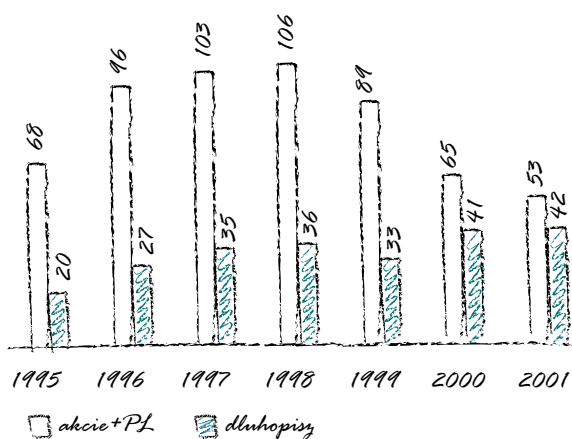
Strategické směřování burzy je stěžejním tématem pro akcionáře burzy, kteří mají tuto problematiku na programu řádné valné hromady burzy. Pro rozhodování o dalších směrech rozvoje hrají klíčovou roli zahraniční vztahy a formy možné spolupráce pražské burzy se zahraničními trhy. V příštím období budou proto zahraniční vztahy burzy kromě dvoustranné a mnohostranné spolupráce v rámci FESE determinovány především potřebou řešit postavení burzy v rámci vznikajících nebo uvažovaných uskupení či aliancí na evropském kapitálovém trhu. Jedním z nejcitlivějších úkolů pro příští dva roky je nalezení optimálního způsobu a času zapojení trhu pražské burzy do evropských struktur. Současný stav evropských jednání o budoucích globalizovaných trzích potvrzuje převládající směr vytváření takovýchto uskupení na společné, jednotné technologické platformě oproti řešení spojit různé obchodní systémy do formy aliance. Tento evropský trend výrazně ovlivňuje i budoucí technologickou a investiční strategii pražské burzy. V nadcházejícím období bude úsilí burzy směřovat k hledání forem, jak snížit náklady na provoz burzy. Pro další rozvoj burzy je rovněž nezbytné zaměřit se na přípravu nových produktů a služeb, které

by přispěly k vyšší atraktivitě burzy a ke zvýšení jejích příjmů. Podstatný vliv na další činnost burzy bude mít i rozvoj českého kapitálového trhu, který by měl začít plnit svou základní úlohu jako zdroj kapitálu.

Burza se rovněž aktivně podílí na přípravě legislativních změn v oblasti kapitálového trhu. Spolupracuje především na tvorbě zákona o podnikání na kapitálovém trhu v rámci pracovní skupiny, ve které jsou rovněž zástupci finančních institucí, asociací a zájmových skupin a odborníci z řad předních právníků a ekonomů působících na kapitálovém a peněžním trhu. Celkovou koordinaci příprav zajišťuje ve spolupráci s Komisí pro cenné papíry Ministerstvo financí ČR, které by mělo předložit paragrafované znění zákona poslanecké sněmovně do září 2002. Zákon se připravuje v souladu se zamýšlenou rekodifikací civilního kodexu a soukromého práva. Nahradí stávající zákon o cenných papírech, s výjimkou soukromoprávní části, která se zabývá smlouvami o cenných papírech, a zcela nahradí zákon o burze cenných papírů.

Činnosť

Vývoj počtu emisií na hlavním
a vedlejším trhu



STRUKTURA TRHU S CENNÝMI PAPIŘY

Činnosti z oblasti cenných papírů a řízení obchodování, které spolu úzce souvisejí, jsou od 1. listopadu 2001 kompetenčně sloučeny do odboru obchodování a cenných papírů.

Pracovníci z oblasti řízení obchodování se v roce 2001 kromě standardních činností podíleli především na přípravě projektů, jejichž hlavním cílem bylo zpřehlednění a zjednodušení obchodování v souladu s požadavky účastníků trhu.

V oblasti cenných papírů burza pokračovala v úsilí zatraktivnit nabídku cenných papírů registrovaných na burzovních trzích.

V roce 2001 byly například poprvé v historii burzy přijaty k burzovnímu obchodu emise dluhopisů, jejichž jmenovitá hodnota je stanovena v euro.

Dalšímu prohlubování transparentnosti a standardizace směrem k prostředí Evropské unie napomohla novela zákona o cenných papírech, která zpřísnila podmínky registrace cenných papírů na veřejných trzích. Na druhé straně novelizovaný zákon nesplnil plně očekávání organizátora veřejného trhu a nevytvořil dostatečné legislativní předpoklady pro uvádění atraktivních zahraničních cenných papírů na pražskou burzu. V rámci možností však bude burza nadále usilovat o prosazení potřebných legislativních úprav, které by přispěly k dalšímu rozšíření tuzemského trhu s cennými papíry.

ING. JIŘÍ OPLETAL, ředitel odboru obchodování a cenných papírů

Pravidla burzy

v roce 2001

Burza umožňuje obchodování na čtyřech trzích:

- hlavním
- vedlejším
- novém
- volném

Požadavky jednotlivých burzovních trhů jsou specifikovány v Burzovních pravidlech. Pro přijetí emise k obchodování na burzovním trhu je nutná žádost emitenta, splnění podmínek stanovených Burzovními pravidly a souhlasné rozhodnutí burzovního výboru pro kotaci.

Hlavní a vedlejší trh jsou považovány za prestižní trhy, neboť na emise obchodované na těchto trzích a jejich emitenty se kladou přísnější požadavky. Vstupem na tyto trhy dává emitent najevo svoji otevřenost a vstřícnost, resp. ochotu komunikovat směrem k investorské veřejnosti.

Organickou součástí vedlejšího trhu je tzv. **nový trh**, který je určen pro společnosti se sice krátkou historií existence, avšak s perspektivním podnikatelským záměrem. Tyto společnosti mají možnost získat na kapitálovém trhu veřejným úpisem finanční zdroje využitelné pro další růst a inovaci. Nový trh je specifický jmenováním tzv. patrona, který investorské veřejnosti ručí za vstupující společnost. Povinností patrona je připravit emitenta pro vstup na nový trh burzy a poté průběžně ověřovat plnění informačních povinností emitenta po celou dobu zařazení emise na novém trhu. Do konce roku 2001 však nebyla na tento trh přijata žádná emise.

K burzovnímu obchodu na **volném trhu** mohou být přijaty cenné papíry splňující podmínky zákona o cenných papírech, přičemž ze strany burzy nejsou na emitenta kladeny žádné další povinnosti.

Informační povinnosti emitentů

Volný trh

Burzovní pravidla požadují od emitenta, jehož emise je registrována na volném trhu burzy, plnění informační povinnosti v rozsahu stanoveném zákonem o cenných papírech. Jedná se především o předkládání výroční zprávy včetně účetní závěrky, pololetní zprávy, informací o svolání valné hromady, výplatě dividend, návrhů změn společenské smlouvy, stanov nebo zakladatelské listiny emitenta a veškerých dalších skutečností týkajících se emitenta, které mohou vyvolat významnou změnu kurzu jím vydaného cenného papíru.

Prestižní trhy

Burzovní pravidla stanoví emitentům, jejichž cenné papíry jsou registrovány na hlavním, vedlejším a novém trhu burzy, další povinnosti, mezi které patří předkládání předběžných hospodářských výsledků, zasílání čtvrtletních hospodářských výsledků a zápisů z valných hromad. Společnosti z hlavního trhu musí navíc předkládat řádnou účetní závěrku sestavenou podle Mezinárodních účetních standardů (IAS). Všechny informace, s výjimkou originálních nebo notářsky ověřených dokumentů, jsou zasílány na burzu elektronicky. Informace o emisích a emitentech cenných papírů se po zkontrolování distribuují v reálném čase členským společnostem a informačním agenturám.

Rovněž v roce 2001 burza důsledně sledovala plnění informačních povinností emitentů. Výsledkem trvalé spolupráce burzy s emitenty, edukativní činnosti, prohloubení zkušeností emitentů i dalších faktorů bylo zlepšení plnění povinností emitentů. Dokladem je skutečnost, že v daném roce byly uděleny pouze dvě sankce - neveřejná výtka a trvalé vyloučení cenného papíru z burzovního obchodu.

Změny v burzovních předpisech

Burzovní pravidla v částech Podmínky přijetí cenného papíru k burzovnímu obchodu, Podmínky přijetí cenného papíru k burzovnímu obchodu na novém trhu burzy a Podmínky přijetí cenného papíru k burzovnímu obchodu na volném trhu burzy byla novelizována v důsledku přijetí novel zákonů upravujících kapitálový trh, především zák. č. 591/1992 Sb., o cenných papírech a zák. č. 513/1991 Sb., obchodní zákoník, dále zák. č. 530/1990 Sb., o dluhopisech a zák. č. 214/1992 Sb., o burze cenných papírů.

Významnou změnu zaznamenala Burzovní pravidla v části týkající se volného trhu, neboť musela zahrnout zpřísnění informační povinnosti vyplývající ze zákona o cenných papírech. Burzovní pravidla rovněž reflektovala nové zákonné pojetí registrace na veřejném trhu včetně přísněji stanovených podmínek přijetí cenného papíru k obchodování a jeho setrvávání na veřejném trhu. Zákon o cenných papírech totiž nově ukládá organizátorům veřejných trhů povinnost přezkoumávat již registrované emise podle nově definovaných zákonných podmínek. Za tímto účelem burza zpracovala interní metodiku a kritéria, podle kterých se všechny emise registrované na burzovních trzích pravidelně prověřují. Z tohoto důvodu bylo během roku 2001 zahájeno 18 správních řízení o vyloučení emisí z obchodování na burzovním trhu.

Burzovní trh opustily v průběhu roku 2001 rovněž veškeré podílové listy otevřených podílových fondů, neboť nesplňovaly zákonnou definici investičního cenného papíru.

Další úprava Burzovních pravidel, účinná od 1. ledna 2002, vyšla vstříc emitentům, neboť povinnost emitenta uveřejňovat oznámení o přijetí na hlavní a vedlejší trh v celostátně distribuovaném deníku byla nahrazena povinností publikovat toto oznámení na internetových stránkách burzy. Úprava Burzovních pravidel rovněž umožnila zkrácení lhůty pro rozhodnutí o přijetí emise dluhopisů s dobou splatnosti kratší než jeden rok, tzv. krátkodobých dluhopisů, jednotlivých emisí dluhopisového programu nebo jednotlivých tranší emisí již obchodovaných na burze na 15 dnů ode dne doručení žádosti o přijetí.

Sazebník burzovních poplatků zaznamenal oproti roku 2000 snížení poplatku za přijetí cenných papírů na volný trh ze 30 tis. Kč na 5 tis. Kč.

Počty cenných papírů

Přehled obchodovaných cenných papírů k 31. 12. 2001

	Akcie a podílové listy	Dluhopisy
Hlavní trh	5	28
Vedlejší trh	48	14
Nový trh	0	-
Volný trh	49	42

Přehled cenných papírů uvedených na burzovní trhy v roce 2001

Účinnost	Název cenného papíru	Druh ¹⁾
Hlavní trh		
26. 1.	ST. DLUHOP. 6,95/16	SD
14. 9.	ST. DLUHOP. 6,05/04	SD
5. 10.	ST. DLUHOP. 6,55/11	SD
26. 10.	ST. DLUHOP. 5,70/06	SD
Vedlejší trh		
15. 5.	HL. M. PRAHA 6,85/11	KD
15. 5.	HL. M. PRAHA VAR/11	KD
16. 7.	Č. POJIŠŤOVNA VAR/06	PD
30. 7.	ČP LEASING VAR/05*	PD
22. 11.	CREST VAR/05	PD
Volný trh		
3. 5.	HZL RBCZ 7,50/06	ZL
23. 8.	METALIMEX	A
29. 11.	CPI VAR/06	PD
21. 12.	TEPLÁRNA PÍSEK **	A

¹⁾ A = akcie, PD = podnikový dluhopis, KD = komunální dluhopis, SD = státní dluhopis, ZL = hypoteční zástavní list

* Emise byla převedena z volného trhu.

** Emise byla převedena z vedlejšího trhu.

OBCHODOVÁNÍ

Obchodování na burze v roce 2001 nedoznalo ve srovnání s předchozím rokem žádných podstatných změn. Proběhlo celkem 250 burzovních dnů, při nichž se nevyskytly žádné závažné technické problémy.

Na promptním trhu burzy bylo možné uzavírat a registrovat obchody v rámci následujících typů obchodů:

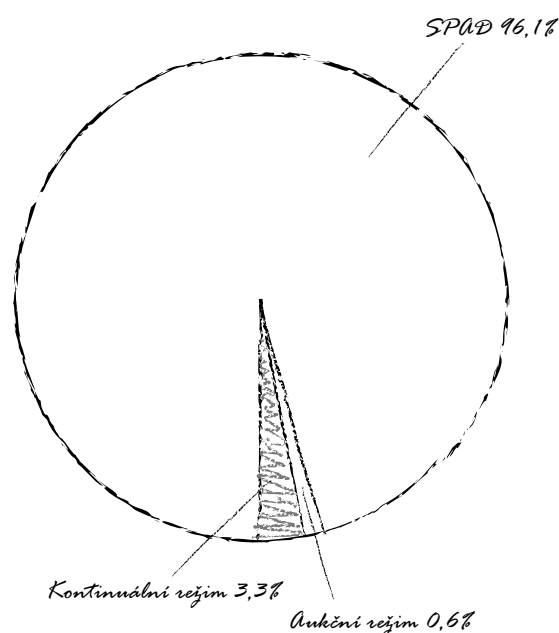
- systém pro podporu trhu akcií a dluhopisů (SPAD)
- automatické obchody - aukční režim - uzavřená aukce
- otevřená aukce
- kontinuální režim
- blokové obchody

V souladu s novelou zákona o cenných papírech nejsou již podílové listy otevřených podílových fondů považovány za investiční cenné papíry, a proto burza k 24. říjnu ukončila zprostředkování primárních emisí a zpětných odkupů pro otevřené podílové fondy.

Projekty

V průběhu roku 2001 se připravoval projekt, jehož hlavním cílem bylo zjednodušení obchodování. Hlavní přínos projektu, který byl zahájen 2. ledna 2002, spočívá zejména ve zjednodušení harmonogramu burzovního dne a v podstatném snížení počtu obchodních skupin. Oproti původním šesti obchodním skupinám jsou od počátku roku 2002 cenné papíry zařazovány pouze do tří obchodních skupin.

Skladba obchodů na CT v roce 2001
akcie + PL



Přehled obchodních skupin s účinností od 2. 1. 2002

obchodní skupina	způsob obchodování	zařazené emise
1	- automatické obchody (aukční a kontinuální režim) - blokové obchody	všechny zaknihované cenné papíry s výjimkou emisí obchodovaných ve SPAD
2	- automatické obchody (aukční režim) - blokové obchody	všechny listinné cenné papíry
3	- SPAD - automatické obchody (aukční a kontinuální režim) - blokové obchody (nadlimitní)	cenné papíry zařazené do SPAD

V průběhu druhého pololetí roku 2001 burza připravovala změny obchodního systému vyvolané vyhláškou č. 105/2001 Sb., o hlášení obchodů s investičními instrumenty uzavřených mimo veřejný trh. V návaznosti na tyto změny probíhala příprava nové služby pro členy burzy. Jde o registraci obchodů, ve kterých na jedné straně vystupuje člen burzy a protistranou je osoba, která není členem burzy. Tato služba byla zavedena od 1. dubna 2002.

Dalším významným projektem burzy byla příprava nové struktury kurzovního lístku včetně informací o výsledcích obchodování. Členům burzy a ostatním odběratelům burzovních informací byly nové struktury k dispozici pro testovací účely již od 1. října 2001 souběžně se stávajícími soubory kurzovního lístku. Vydávání oficiálního kurzovního lístku i ostatních výsledků obchodování v nové podobě burza zahájila 2. ledna 2002.

Legislativa

V průběhu roku 2001 schválila burzovní komora rozsáhlejší novelizaci Burzovních pravidel v částech týkajících se obchodování. Změny Burzovních pravidel, které nabyly účinnosti 1. července 2001, upravují obchodování a vypořádání v souladu s novelou zákona o cenných papírech a zákona o burze cenných papírů. Další úprava Burzovních pravidel, která reaguje na vyhlášku č. 105/2001 Sb., o hlášení obchodů s investičními instrumenty uzavřených mimo veřejný trh, byla schválena burzovní komorou v lednu 2002. Tato novela Burzovních pravidel, která mimo jiné umožňuje zavedení nové služby - blokových obchodů mezi členem a nečlenem burzy uzavřených mimo burzu a následně registrovaných v automatizovaném obchodním systému burzy, nabyla účinnosti 1. dubna 2002.

Burzovní indexy

Burzovní výbor pro burzovní obchody schválil 11. prosince 2001 změny Zásad aktualizace báze indexu PX 50. Ve srovnání s předchozím zněním Zásad došlo k následujícím důležitým změnám:

1. počet emisí v bázi je variabilní, nemůže však překročit 50,
2. nefondové emise akcií obchodované ve SPAD se zařazují do báze automaticky. Z ostatních nefondových emisí akcií mohou být do báze zařazeny pouze takové, jejichž podíly na celkové tržní kapitalizaci a celkovém objemu obchodů všech nefondových emisí akcií, které nejsou obchodovány ve SPAD, současně dosahují hodnot stanovených Komisí pro správu burzovních indexů,
3. emise vyřazené z báze indexu mimo termíny periodických aktualizací se nenahrazují.

Po periodické aktualizaci provedené 2. ledna 2002 byla báze indexu PX 50 tvořena 37 emisemi.

V bázi indexu PX-D, do které se mohou zařazovat pouze emise obchodované ve SPAD, došlo v roce 2001 ke změně počtu emisí. S účinností od 27. prosince v rámci periodické aktualizace se původních šest emisí báze ČESKÁ SPOŘITELNA, ČESKÉ RADIOKOMUNIKACE, ČESKÝ TELECOM, ČEZ, KOMERČNÍ BANKA a UNIPETROL rozšířilo o emise PHILIP MORRIS ČR. Báze tak byla na počátku roku 2002 tvořena sedmi emisemi, jejichž podíl na celkovém ročním objemu obchodů s akciemi v roce 2001 převýšil 97 %.

V roce 2001 došlo k další redukci počtu oborových indexů. Z důvodu nedostatečného počtu bazických emisí byl k 25. září zrušen oborový index BI17 - bižuterie, sklo a keramika. Ze stejného důvodu zanikl k 21. prosinci oborový index BI09 - hutnictví, zpracování kovů. Na počátku roku 2002 burza stanovovala hodnoty 14 oborových indexů.

Hodnocení výsledků obchodování v roce 2001

Celkový roční objem obchodů dosáhl rekordní hodnoty 1 987,2 mld. Kč, což představuje ve srovnání s rokem 2000 nárůst o 62,5 %. Průměrný celkový denní objem obchodů (7,949 mld. Kč) se meziročně zvýšil o 61,9 %. Úspěšnější bylo druhé pololetí, ve kterém byly zobchodovány cenné papíry za 1 091,6 mld. Kč, což reprezentuje 54,9 % celoročního objemu obchodů. Historicky nejvyšších hodnot dosáhly objemy obchodů v listopadu, kdy byl 9. listopadu zaznamenán rekordní denní objem obchodů v hodnotě 27,3 mld. Kč. Rovněž celkový měsíční objem obchodů za listopad poprvé překonal hranici 300 mld. Kč, když dosáhl hodnoty 303,1 mld. Kč. Zatímco roční objem obchodů na trhu dluhopisů ve výši 1 858,4 mld. Kč meziročně vzrostl o 93,8 %, objem obchodů s akciemi a podílovými listy (128,8 mld. Kč) poklesl o 51,2 %. Podíl akcií a podílových listů (PL) na celkovém objemu se proto snížil z 21,6 % v roce 2000 na 6,5 % v roce 2001.

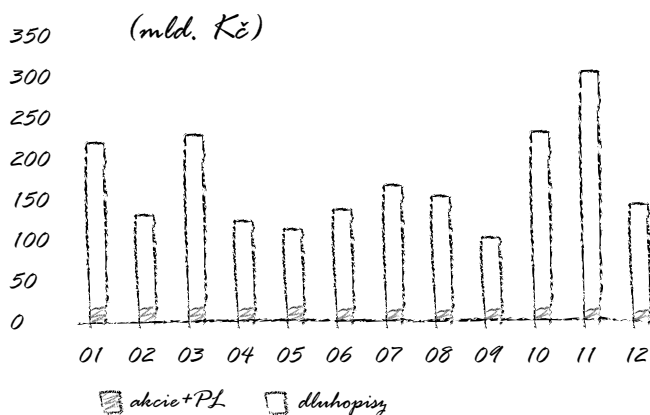
Trh akcií a PL

Celkový objem obchodů dosáhl roční hodnoty 128,8 mld. Kč, což je o 51,2 % méně než doposud nejvyšších 264,1 mld. Kč za rok 2000. Kurzotvorný centrální trh, jehož objem obchodů ve výši 118,9 mld. Kč meziročně poklesl o 51,6 %, se na celkovém objemu podílel 92,3 %. Obchodní segment SPAD zabezpečil 96,1 % objemu obchodů uzavřených na centrálním trhu. Oficiální burzovní index PX 50 uzavřel rok na hodnotě 394,6 bodu s meziročním poklesem 17,5 %. Hodnota indexu PX-D meziročně poklesla o 22,0 %. Rovněž globální index PX-GLOB si pohoršil o 13,6 %. Obor doprava a spoje, který nejvíce ovlivňuje průřezové indexy, zaznamenal cenový propad o 39,0 %. Z kapitalizačně významných oborů si peněžnictví polepšilo o 18,0 % a výroba nápojů a tabáku o 33,25 %. Naopak index energetiky poklesl o 15,8 % a index chemického průmyslu o 23,5 %. Tržní kapitalizace dosáhla na konci roku 2001 hodnoty 340,3 mld. Kč. Meziročně se snížila o 23,2 %, když počet emisí akcií a PL poklesl ze 151 (k 29. 12. 2000) na 102 (k 28. 12. 2001).

Trh dluhopisů

Na rekordním celkovém objemu obchodů s dluhopisy v roce 2001 ve výši 1 858,4 mld. Kč se státní dluhopisy podílely 72,7 %, podnikové dluhopisy 13,3 %, bankovní dluhopisy 12,4 %. Na hypoteční zástavní listy připadlo 1,1 % a na komunální dluhopisy 0,5 % celkového ročního objemu obchodů s dluhopisy. Tržní kapitalizace meziročně vzrostla o 14,0 % z 280,1 mld. Kč na konci roku 2000 na 319,4 mld. Kč k 28. 12. 2001.

Měsíční objemy obchodů v roce 2001 v členění na akcie + PL a dluhopisy



Vypořádání

Vypořádáním obchodů uzavřených na burze je pověřena dceřiná společnost burzy UNIVYC, a.s.

V průběhu roku 2001 zaslal Univyc do Zúčtovacího centra České národní banky (ZC ČNB) přibližně 180 tisíc platebních příkazů představujících vypořádání transakcí v objemu 3 559 mld. Kč, což odpovídá 56% meziročnímu nárůstu. Na této hodnotě se vypořádání burzovních obchodů podílelo objemem 1 187 mld. Kč a vypořádání mimoburzovních transakcí objemem 2 372 mld. Kč. Podíl převedených finančních prostředků společností Univyc představoval 99,35 % celkového objemu vypořádaných transakcí s cennými papíry na českém kapitálovém trhu.

Stejně jako v minulých letech spravoval Univyc pro členy burzy prostředky soustředěné v Garančním fondu burzy, který zahrnoval Fond garancí pro automatické obchody, Fond garancí pro SPAD, záruční prostředky tvůrců trhu a záruční prostředky z půjčování cenných papírů, tzv. kolaterály. Během roku došlo ke snížení denních stavů obou fondů, a tím i ke snížení jejich výnosů. Důvodem byl třetinový pokles počtu členů Sdružení Garančního fondu burzy a dále snížení úrokových sazeb.

ČINNOST BURZY V ROCE 2001

Během roku 2001 zajistil Univyc vypořádání čtyř primárních emisí dluhopisů v celkové hodnotě 11 mld. Kč. Dále zprostředkoval výplatu výnosů 12 emisí listinných cenných papírů, k jejichž úschově se opět využíval smluvní depozitář Komerční banky, a.s. Univyc také jako první subjekt na kapitálovém trhu zaregistroval a umožnil vypořádat mimoburzovní obchody 34. emise státních dluhopisů s oddělenou jistinou a 15 oddělenými kupóny. Rovněž zprostředkoval převod cenných papírů a finančních prostředků při privatizaci podniků Pražských vodovodů a kanalizací a.s., České pojišťovny a.s. a Komerční banky, a.s.

V průběhu roku Univyc výrazně podporoval své rozvojové aktivity. Oddělení rozvoje pokračovalo jednak v realizaci již započatých projektů, jednak připravilo některé zcela nové produkty. Od počátku roku 2001 mohou obchodníci v souladu s novelou zákona o cenných papírech realizovat zástavy cenných papírů v systému SPAD nebo v rámci automatických obchodů. Rovněž mohou provádět převody s cennými papíry s omezenou převoditelností na základě plné moci emitenta.

V návaznosti na vyhlášku Ministerstva financí ČR č. 105/2001 začal Univyc od května z pověření svých členů hlásit Komisi pro cenné papíry vypořádání mimoburzovních transakcí. Začátkem roku 2002 byl systém hlášení ještě dále prohlouben zavedením podrobnějšího členění typů vypořádávaných obchodů a transakcí.

V návaznosti na tyto úpravy došlo také ke změně poplatkové politiky burzy a Univyc. S účinností od 1. dubna 2002 jsou poplatky za obchodování účtované burzou odděleny od poplatků za vypořádání účtovaných společností Univyc. Rovněž byla sjednocena výše poplatků za blokové a mimoburzovní obchody. Novinkou, kterou Univyc připravil pro své členy ve spolupráci s burzou, byla i nabídka vypořádání obchodů uzavřených v EURO. Peněžní vypořádání se v tomto případě provádí prostřednictvím euro účtu Univyc u HVB Bank Czech Republic a.s. V průběhu roku se rovněž realizoval projekt informačního on-line napojení Univyc na Zúčtovací centrum (ZC) ČNB. V současné době probíhá druhá etapa projektu, která zahrnuje přípravu nového on-line systému zasílání a zpracování platebních příkazů do ZC ČNB. Dále pokračovaly práce na přípravě převzetí části databáze Střediska cenných papírů (SCP), tzv. subregistru. Byl vypracován projekt a návrh smlouvy včetně prováděcího protokolu, který upravuje podmínky vedení této části evidence. Novela zákona o dluhopisech umožnila společnosti Univyc ve spolupráci s burzou vypracovat projekt na vedení registru podílů sběrných dluhopisů a vypořádání burzovních a mimoburzovních obchodů s nimi. Univyc, pověřený emitentem, resp. administrátorem emise, povede registr konečných majitelů těchto dluhopisů.

V prosinci 2001 udělila Komise pro cenné papíry společnosti Univyc oprávnění k vypořádávání derivátových obchodů. Tato licence společnosti umožňuje vypořádat futures kontrakty na akciové indexy, úrokové míry a státní dluhopisy.

Objemy obchodů v roce 2001 podle typu trhu a typu cenného papíru

		Dluhopisy		Akcie		Podílové listy		Celkem	
		objem (mld. Kč)	počet (tis. ks)	objem (mld. Kč)	počet (tis. ks)	objem (mld. Kč)	počet (tis. ks)	objem (mld. Kč)	počet (tis. ks)
Hlavní trh	CT	0,006	1	102,864	492 120	0,000	0	102,871	492 121
	BO	1 641,875	153 888	6,964	24 336	0,000	0	1 648,839	178 223
	Celkem	1 641,881	153 889	109,828	516 456	0,000	0	1 751,709	670 345
Vedlejší trh	CT	0,000	0	11,538	21 962	0,010	17	11,548	21 978
	BO	91,735	1 185	2,676	5 791	0,001	2	94,412	6 978
	Celkem	91,735	1 185	14,214	27 753	0,011	19	105,960	28 956
Volný trh	CT	0,000	0	4,438	952	0,034	31	4,472	983
	BO	124,764	8 887	0,274	1 334	0,000	0	125,037	10 221
	Celkem	124,764	8 887	4,712	2 286	0,034	31	129,509	11 204
Celkem	CT	0,006	1	118,841	515 034	0,044	48	118,891	515 082
	BO	1 858,373	163 960	9,914	31 461	0,001	2	1 868,288	195 422
	Celkem	1 858,380	163 960	128,754	546 495	0,045	50	1 987,179	710 505

CT = centrální trh, BO = blokové obchody

INFORMAČNÍ A OBCHODNÍ SYSTÉM

Činnost odboru informatiky byla v roce 2001 zaměřena na další zdokonalování technických systémů burzy, zejména v oblasti jejich bezpečnosti a spolehlivosti. Dále se odbor zabýval řešením celé řady projektů, které zajišťují zvyšování kvality a rozsahu služeb poskytovaných burzou a Univyc svým členům, odborným útvarům burzy a Univyc.



ING. MIROSLAV PROKEŠ, CSc., ředitel odboru informatiky

Řešení komunikačního spojení mezi burzou a jejími členy, členy Univyc a informačními agenturami zaznamenalo v roce 2001 výrazný technologický posun. Byl dokončen přechod od komunikačního protokolu SNA k protokolu TCP/IP. Tento náročný projekt se řešil ve dvou etapách. V první etapě došlo ke sjednocení způsobu komunikace prostřednictvím směrovačů a propojení v rámci sítě typu WAN, včetně nasazení bezpečnostních technologií typu IPSec. Druhá etapa spočívala v zásadním přepracování SW zajišťujícího komunikaci mezi burzou a jejími partnery. Přechod na nejrozšířenější protokol TCP/IP přinesl zejména zjednodušení komunikace a zvýšení spolehlivosti zavedením dalších způsobů ochrany systému. Rovněž umožnil využívat moderní internetové technologie, např. WWW a FTP servery, které zjednodušily komunikaci se členy a vytvořily předpoklady pro další rozvoj komunikačního systému.

V průběhu roku byla přijata další technická opatření, která zajišťují nezbytné zálohování kritických systémů burzy a archivaci dat i v oblasti interního informačního systému. V závěru roku dokončil odbor informatiky přemístění celého záložního pracoviště do nové lokality, ve které se nadále udržuje technické zázemí umožňující základní obchodní činnosti burzy a Univyc v případě mimořádných událostí.

Pro zvýšení interní bezpečnosti a podpory interní spolupráce zavedla burza v květnu nový systém, který zajišťuje základní činnosti z oblasti sdílení a výměny informací. Jde o elektronickou poštu, společné adresáře, kalendáře, úkoly a databázovou podporu aplikací včetně možností digitálního podpisu, šifrování, fulltextové podpory, dálkového přístupu a dalších služeb. Systém je určen jako základní prostředek pro práci s dokumenty ve formě textu, tabulky, obrázku, elektronické pošty, www stránek. Dále se

bude využívat pro výstavbu dalších aplikací podporujících interní procesy organizace, např. elektronickou spisovnu a podatelnu, systém správy dokumentů apod.

Z hlediska bezpečnosti a ochrany interních systémů se věnovala velká pozornost zvýšení kvality připojení burzy do internetového prostředí, včetně implementace nejmodernějších bezpečnostních technologií a architektury typu demilitarizovaná zóna a firewall. Požadavek na zvýšení spolehlivosti a nepřetržité dostupnosti informačních systémů burzy pro odbornou i laickou veřejnost vyřešila procesní a technologická záloha www serveru. Nasazením nejdokonalejšího antivirového systému, který umožňuje realizovat kontrolu, vyhledávání a odstraňování programových virů na několika úrovních technické infrastruktury burzy, se zajistilo zvýšení bezpečnosti před vnějším napadením. Důraz na antivirovou ochranu systémů burzy se pozitivně projevuje v tom, že i při nárůstu množství virových technologií a útoků nebyly v posledních letech technické systémy burzy a jejich činnost jakkoli ochromeny.

V rámci podpory činností vnitřních útvarů burzy pokračovaly práce na inspekčním SW. V roce 2001 byla ukončena třetí etapa, která umožňuje, aby členové předávali deník obchodníka burze elektronickou cestou. Následně odbor inspekce provádí kontroly, které automaticky porovnávají evidenci burzy i obchodníka a vyhledávají, případně vyhodnocují některé případy porušování zákonů nebo burzovních předpisů ze strany členů burzy.

Nejvýznamnějším projektem roku 2001 bylo sjednocení databází, které bylo spojeno s výraznými změnami v informačních výstupech z burzy a v návaznosti jednotlivých systémů. Základním cílem projektu byla centralizace obchodních, statistických a dalších dat, zpracovávaných a šířených burzou, do technologicky homogenní databáze, která umožňuje zjednodušit systém zpracování a distribuce informací. Změny uložení informací se promítly i do úprav struktur šířených dat. Došlo např. k oddělení informací kurzovního lístku od dalších podrobnějších informací o obchodování a cenných papírech. Rovněž informace zobrazované na internetových stránkách burzy, statistické výstupy a uživatelské aplikace interního informačního systému zaznamenaly rozsáhlé úpravy. Hlavním přínosem projektu bylo zvýšení bezpečnosti zpracování burzovních operací, zprůhlednění burzovních informací a sjednocení struktury informací, včetně informací pro připravovaný derivátový trh. Sjednocená databázová struktura vytváří optimální podmínky pro rozvoj dalších sofistikovaných uživatelských aplikací.

V souvislosti s vydáním vyhlášky 105/2001 Sb., o hlášení obchodů s investičními instrumenty uzavřených mimo veřejný trh byly v roce 2001 provedeny analytické a programátorské práce zajišťující naplnění požadavků vyhlášky a upravující datové rozhraní a SW na straně burzy, členů burzy a Univyc. Byla vytvořena nová funkce - předání vypořádání, která reaguje na požadavky vyhlášky a zároveň umožňuje zřehlednit a zjednodušit proces vypořádání. V prosinci 2001 bylo zahájeno testování se SW firmami, k nasazení nového řešení došlo 1. dubna 2002.

Ve spolupráci s Univyc byl připraven a realizován projekt vedení registru sběrných dluhopisů a na to navazující obchodování a vypořádání obchodů s těmito sběrnými dluhopisy. Specifikem projektu je provedení vypořádání přímo na účtech konečných majitelů vedených v Univyc. Projekt byl připraven tak, aby mohl dále umožnit obchodování zahraničních cenných papírů, případně vedení oddělené části evidence Střediska cenných papírů podle § 70a zákona č. 591/1992 Sb., o cenných papírech.

Ve druhé polovině roku zahájil odbor informatiky ve spolupráci s Univyc přípravu vypořádání obchodů a transakcí v termínu T+0. Projekt byl rozdělen do dvou etap. K 1. lednu 2002 byla nasazena část zajišťující vypořádání v T+0 pro transakce, pro které Univyc provádí pouze vypořádání cenných papírů. Vypořádání v T+0 pro transakce, pro které Univyc provádí vypořádání cenných papírů i vypořádání peněžních prostředků, se zahájilo 1. dubna 2002.

V průběhu roku spolupracoval odbor informatiky s odborem derivátů a Univyc na dalším zdokonalování systému pro obchodování a vypořádání obchodů s deriváty. V rámci těchto činností se doplnily a otestovaly některé nové funkce v návaznosti na připravované zahájení obchodování.

INSPEKČNÍ ČINNOST BURZY

Postavení a zaměření inspekce vycházelo i v roce 2001 ze skutečnosti, že podmínkou rozvoje burzy je udržení a další posilování prestiže burzy jako bezpečného místa pro obchodování s cennými papíry, kde jsou prioritně chráněny zájmy investorů. Inspekce u členů burzy se v současné době provádějí formou analytického monitoringu a navazujících dotazů, případně operativních inspekci. Cílem této činnosti je průběžně vyhledávat a prošetřit situace, u nichž by mohlo docházet k porušování Burzovních pravidel, zákona o cenných papírech a zákona o burze cenných papírů. Jednání členských společností v celém rozsahu jejich aktivit se ověřuje formou pravidelných hloubkových inspekci. Činnost inspekce je významně podporována inspekčním software, který zabezpečuje přímý přístup inspektorů ke všem relevantním údajům o obchodování, a obsahuje vybrané funkce pro indikaci porušení předpisů. Prioritou inspekce je včas odhalovat případy porušení předpisů a minimalizovat tak jejich škodlivé důsledky, ve spolupráci se členy zjišťovat příčiny porušení a přijímat odpovídající opatření k odstranění nedostatků.



ING. VLADIMÍR SKALNÝ, ředitel odboru inspekce

V roce 2001 provedla inspekce 11 hloubkových, 12 opakovaných a 41 operativních inspekci, při kterých se prošetřilo cca 1 200 obchodů s indikací porušení předpisů. Dále inspekce formou dotazu u člena prošetřila dalších cca 700 obchodů a interně analyzovala více než 7 000 obchodů s indikací porušení předpisů. Na základě zjištění inspekce bylo ve správním řízení uděleno 27 sankcí.

Přehled sankcí udělených členům burzy v roce 2001:

Druh sankce	Počet sankcí
Výtka	8
Peněžitá pokuta	18
Oznámení porušení povinnosti člena burzy ostatním členům	1

Nejčastější uložené sankce byly za porušení Pravidel členství (15 sankcí), Pravidel vedení evidence pokynů, transakcí a cenných papírů, jiných investičních instrumentů, které nejsou cennými papíry, popř. jiných instrumentů kapitálového trhu (10 sankcí) a Pravidel obchodování (10 sankcí).

V průběhu roku 2001 byla dokončena již třetí etapa rozvoje inspekčního software, který přispívá k dalšímu zdokonalování metod a postupů inspekční činnosti. Třetí etapa rozvoje zahrnuje mimo jiné automatizované zpracování údajů o pokynech zákazníků a vyhodnocování některých aspektů dodržování odborné péče. Kapacita inspekce se tak postupně přesunuje od manuálního vyhledávání případů možného porušení předpisů k prošetření konkrétních obchodů vybraných elektronicky. Rozvoj inspekčního software umožňuje inspekci pružně reagovat na neobvyklé situace a neprodleně po jejich indikaci se dotazovat členů. Tím dochází i k prohloubení bezprostředního kontaktu inspekce se členy a k posílení preventivní funkce inspekce.

Zvýšená účinnost inspekční činnosti spolu se zajištěním průběžné analýzy obchodních aktivit členů a bezprostředního kontaktu inspekce se členy měly pozitivní vliv na jednání členů zejména v oblasti dodržování odborné péče a pravidel obchodování, kde počet zjištěných porušení předpisů trvale klesá, a to zejména v relaci k počtu monitorovaných obchodů.

Za účelem posílení bezpečnosti obchodování na burze a snížení rizik vyplývajících z neplnění závazků z uzavřených burzovních obchodů byly v Burzovních pravidlech, v části Pravidla členství, zpřísněny podmínky pro oprávnění nakupovat a prodávat cenné papíry na burze. Jde zejména o oblasti udržování majetkové stability, řádného doplňování garančního fondu a plnění povinností souvisejících s vypořádáním a zúčtováním obchodů. Na základě změny v položkové skladbě deníku obchodníka, kterou vyvolala novela zákona o cenných papírech, a v zájmu dalšího posílení SW podpory inspekční činnosti byla schválena nová Pravidla vedení evidence pokynů a obchodů členů. Změny v Pravidlech mimo jiné umožňují přenos údajů od člena na burzu prostřednictvím služeb datového rozhraní automatizovaného obchodního systému.

V roce 2002 se inspekce zaměří na další rozvoj SW podpory, především v oblasti kontroly derivátů. Z hlediska věcného zaměření bude prioritou dodržování burzou stanovených zásad jednání s klienty a zachování věcných předpokladů pro obchodování na burze. Neplnění těchto předpokladů by mohlo ohrozit vypořádání obchodů na burze, případně činnost ostatních členů burzy.

Členství

V průběhu roku 2001 ukončilo členství na burze 11 společností. Na základě vlastního rozhodnutí ukončilo členství 8 společností. U dalších dvou společností bylo důvodem zániku členství neplnění podmínek členství. V jednom případě bylo členství převedeno na jinou právnickou osobu. Celkově se počet členů snížil ze 44, které měla burza k 1. 1. 2001, na 35 k 31. 12. 2001. Do roku 2002 vstoupila burza se 34 členy.

Ukončení členství na burze v průběhu roku 2001

k 1. červnu	KOMERIO, brokerský dům Konečný, a.s.
k 16. červenci	IP banka, a.s. (zánik členství na základě rozhodnutí Komise pro cenné papíry o odejmutí povolení k obchodování s cennými papíry)
k 13. srpnu	Bradley, Rosenblatt & Company, a.s. (zánik členství v souladu s Burzovními pravidly)
k 31. srpnu	Credit Suisse First Boston (Praha) a.s.
k 20. září	HypoVereinsbank CZ a.s. (k témuž datu se společnost stala členem UNIVYC, a.s.)
k 30. září	OFT BROKERS spol. s r.o.
k 31. říjnu	Charles Bridge Securities, a.s.
k 31. říjnu	CAUTUS FINANCE, a.s.
k 14. prosinci	eBanka, a.s.
k 31. prosinci	Harvardská burzovní společnost, a.s.

Postoupení členství

k 1. říjnu	postoupení členství ze společnosti Raiffeisen Capital and Investment Praha, s.r.o., na Raiffeisenbank a.s.
------------	------------------------------------------------------------------------------------------------------------

INFORMAČNÍ A PR POLITIKA

Burza se v oblasti působení na širokou domácí i zahraniční investorskou veřejnost zaměřila na maximální zvýšení informační otevřenosti, především prostřednictvím svých webových stránek. Tento nástroj považujeme za komfortnější, ale i hospodárnější než klasické cesty působení PR a marketingu. Význam internetových stránek burzy, které se staly nejvyhledávanějším zdrojem burzovních informací pro širokou investorskou veřejnost, v loňském roce nadále rostl.

Ve své informační politice kladla burza důraz na včasné a přesné informování trhu a rovněž podporovala všechny činnosti, které směřovaly k zajištění vyššího standardu poskytovaných informací. O všech svých významných aktivitách informovala média prostřednictvím tiskových zpráv, včetně pravidelných statistických přehledů z obchodování. Poskytování burzovních informací na bázi smluvních vztahů zaznamenalo v roce 2001 další nárůst zájmu, především v oblasti šíření informací v reálném čase.

Marketingové činnosti burzy byly zastoupeny především vzdělávacími aktivitami, na kterých se burza podílela společně s Komisí pro cenné papíry a ostatními účastníky trhu. Sama byla hlavním organizátorem mezinárodní konference, která byla zaměřena na aktuální problematiku vztahů s investory. V souladu s novou organizační strukturou burzy byly od 1. listopadu 2001 marketingové a PR aktivity začleněny do odboru služeb.



ING. VLADIMÍR EZR, CSc., ředitel odboru služeb

Burzovní informace

Burza pravidelně informuje média o všech svých aktivitách týkajících se především obchodování, přijímání a vyřazování cenných papírů a členské problematiky. Kromě základních tiskových zpráv, kterých v loňském roce vydala burza více než 70, poskytuje ekonomickým redaktorům statistické přehledy výsledků obchodování na burze s týdenní, měsíční, čtvrtletní, pololetní a roční periodicitou. Svě tiskové zprávy burza nově zpřístupnila na vlastních internetových stránkách.

V rámci své publikační činnosti burza kromě výroční zprávy a ročenky připravila publikaci Průvodce pro investora, která je určena pro širokou investorskou veřejnost.

Burza dále prohloubila informační i statistickou část svých internetových stránek, které návštěvníkům poskytují komplexní přehled o všech aktivitách burzy. V souvislosti s přípravou nové distribuce burzovních informací na závěr burzovního dne došlo k rozšíření výsledků obchodování a informací o cenných papírech, dále byla doplněna statistika o dílčí data a o statistické soubory ke stažení. Zájem o internetové stránky burzy potvrzují počty návštěv, které ve srovnání s předcházejícím rokem vykazují rostoucí tendenci. Nejúspěšnějším měsícem roku 2001 byl pro burzu březen, kdy bylo dosaženo téměř 30 tisíc návštěv při průměrné měsíční návštěvnosti 26 tisíc.

Počet profesionálních odběratelů burzovních informací zaznamenal jen mírný vzestup, došlo však k dalšímu nárůstu klientů u odběratelů burzovních informací v reálném čase. K 2. lednu 2002 připravila burza pro odběratele burzovních informací novou strukturu informačních souborů s výsledky obchodování, která přispěla především k přehlednějšímu uspořádání informací, oddělení souborů s informacemi z obchodování od informací o cenných papírech a ke sjednocení struktur pro promptní a připravovaný derivátový trh. Pro informační agentury s přímým napojením burza dokončila přechod burzovní aplikace z prostředí protokolu SNA do prostředí komunikačního protokolu TCP/IP, čímž došlo ke sjednocení připojení členů a informačních agentur na burzovní informační systém.

Marketingové aktivity

Nejvýznamnější vzdělávací aktivitou burzy byla v roce 2001 celodenní konference s názvem Efektivní vztahy s investory. Burza ji pořádala 5. prosince v pražském hotelu Marriott ve spolupráci s programem Partneri pro finanční stabilitu a představiteli programu US AID. Vystoupení předních domácích a zahraničních odborníků přiblížila aktuální témata zveřejňování informací, řešení informačních požadavků investorů a vztahy s investory. Závěrečná diskuse na téma Efektivní vztahy s investory jako předpoklad růstu kapitálu potvrdila zájem o tuto problematiku a nutnost řešit ji v rámci komplexní strategie společnosti.

Burza se rovněž jako partner aktivně účastnila na přípravě cyklu seminářů věnovaných problematice kapitálového trhu s názvem Kapitálový trh od „A“ do „Z“, který pořádala v průběhu května a června společnost Aspekt Kilcullen (od 1. 1. 2002 ASPEKT Central Europe Group). Dále se burza ve spolupráci s katedrou bankovníctví a pojišťovnictví Vysoké školy ekonomické v Praze podílela na přípravě makléřského kurzu. Kurz, který zahrnoval dva moduly, se pořádal ve dvoudenních cyklech v období od 21. září do 19. října a zástupci burzy i Univyc vystoupili se svými přednáškami k problematice obchodování a vypořádání. Cílem makléřského kurzu bylo zprostředkovat pracovníkům obchodníků s cennými papíry, bank, investičních společností a penzijních fondů aktuální teoreticko-praktické poznatky, které jsou nezbytné pro úspěšné složení makléřské zkoušky.

Ples burzy, pořádaný již potřetí ve spolupráci se společností Aspekt Kilcullen, se konal 23. března. Součástí doprovodného programu plesu bylo každoroční vyhlášení informačně nejotevřenější společnosti v rámci ocenění finančního trhu - Paegas Signum Temporis. Prestižní finanční cena se od roku 1996 předává veřejně obchodovatelným akciovým společnostem, které o svých obchodních aktivitách a hospodářských výsledcích poskytují nejkvalitnější a nejvčasnější informace.

Zahraníční vztahy

V roce 2001 bylo naplněno asociační úsilí burzy a na valné hromadě Federace evropských burz (FESE), které se konalo 14. června v Paříži, byla pražská burza přijata za přidruženého člena této federace. Po vstupu České republiky do Evropské unie se přidružené členství změní v řádné.

V rámci pravidelných setkání se představitelé pěti středoevropských burz sešli 20. dubna ve Varšavě k projednání dalšího postupu vzájemné spolupráce. Jednalo se zejména o výměně poznatků z procesu harmonizace jednotlivých trhů před

vstupem do Evropské unie. K hlavním tématům diskuse dále patřily možnosti spolupráce v oblasti technologických postupů při dohledu nad obchodováním, kritéria kotace a členství, zveřejňování burzovních informací a problematika nových produktů a služeb. Zástupci pražské burzy se zúčastnili i dvou pravidelných jednání výboru CESI, jejichž hlavním úkolem je aktualizovat bázi indexu CESI pro nadcházející pololetní období. První zasedání se konalo v Lublani, podzimní zasedání výboru CESI pořádala burza 8. října v Praze. V průběhu roku proběhlo několik jednání zástupců pražské burzy s představiteli velkých západoevropských burz o možnostech zapojení do sjednocujících se kapitálových trhů v Evropě.

Personální politika

V oblasti personální péče burza navázala na předchozí období. Pokračovala v prohlubování jazykových znalostí svých zaměstnanců prostřednictvím jazykových kurzů. Dále podporovala zvyšování kvalifikace svých pracovníků především s využitím tuzemských kurzů a seminářů. Burza se rovněž finančně podílela na individuální zdravotní péči svých zaměstnanců a nadále pro ně zajišťovala možnost sportovního vyžití. Nově byl zaveden program penzijního a životního připojištění s finanční podporou zaměstnavatele.

PŘÍPRAVA DERIVÁTOVÉHO TRHU

Rok 2001 byl pro burzu z hlediska realizace kroků vedoucích k zahájení organizovaného obchodování s deriváty považován za předělový. Podniknuté kroky směřovaly především k získání povolení pro organizování nabídky a poptávky těchto obchodů a jejich vypořádání, ke zvýšení regulérnosti obchodování a v neposlední řadě také k výběru vhodných produktů a zdokonalení obchodního systému.

V průběhu března byly Komisi pro cenné papíry (KCP) předány žádosti o licence, ve kterých burza i Univyc prokázaly splnění organizačních, věcných, technických a personálních požadavků nutných pro bezproblémové spuštění derivátového trhu. Na základě těchto podkladů udělilo 2. srpna Prezídium KCP burze oprávnění k organizování obchodování s vybranými instrumenty derivátového trhu. Univyc získal povolení k vypořádání derivátových kontraktů 10. prosince. Obě licence se vztahují na futures kontrakty odvozené od hodnot akciových indexů, úrokových měr a státních dluhopisů.

Český kapitálový trh je do značné míry ovlivňován trendy na světových trzích. I pražská burza se inspirovala západoevropskými trhy a připravila pro budoucí investory nový produkt - futures na koš podkladových dluhopisů. K výběru tohoto podkladového aktiva přispěl také fakt, že dluhopisy jsou v České republice nejvíce likvidními cennými papíry s denním objemem obchodů ve výši několika miliard korun.

Příprava tohoto produktu si vyžádala celou řadu dodatečných úprav obchodního systému včetně rozšíření informačních toků mezi burzou a členskými společnostmi. Nové úpravy, stejně jako celkovou připravenost software pro obchodování a vypořádání, otestovala burza v závěru roku. Úpravy se netýkaly pouze technické části projektu, ale také některých ustanovení Burzovních pravidel. Navrhované legislativní změny nově upravují především problematiku dohledu nad obchodováním s důrazem na řízení rizik a vlastní principy obchodování a vypořádání futures na dluhopisy.

Činnost burzy se však nezaměřovala pouze na interní aktivity. Pracovníci burzy se významně podíleli i na přípravě makléřských zkoušek pro budoucí obchodníky s deriváty. Ve spolupráci s KCP připravovali okruhy témat a otázky k makléřským zkouškám. Rovněž přednáškovou činností se zapojili do seminářů organizovaných renomovanými vzdělávacími agenturami.

Další postup v přípravě derivátového trhu závisí na zájmu a připravenosti členů burzy o tuto novou službu.

Burzovní

orgány

BURZOVNÍ KOMORA

Burzovní komora je statutárním orgánem burzy, který řídí její činnost a jedná jejím jménem. V souladu se svým plánem činnosti se burzovní komora sešla během roku 2001 na celkem 12 řádných a mimořádných zasedáních.

Složení burzovní komory do 31. 5. 2001 (do konání řádné valné hromady Burzy cenných papírů Praha, a.s.)

Předseda

George Jedlička, PricewaterhouseCoopers Česká republika, s.r.o.

Místopředseda

Mgr. Dušan Baran, Česká spořitelna, a.s. - zástupce akcionáře

Členové

Zdeněk Bakala, MBA, Patria Finance, a.s.
Ing. Jan Blaško, MBA, Česká pojišťovna, a.s. - zástupce akcionáře
Ing. Petr Bodnár, BODY INTERNATIONAL BROKERS a.s. - zástupce akcionáře
Ing. Miroslav Fučík, Union banka, a.s. - zástupce akcionáře
Ing. Pavel Hollmann, MBA, Burza cenných papírů Praha, a.s.
Ing. Věslav Michalík, CSc., CA IB Securities, a.s. - zástupce akcionáře
Ing. Jan Sýkora, MBA, Wood & Company, s.r.o. - zástupce akcionáře
Ing. Tomáš Ševčík, Harvardská burzovní společnost, a.s. - zástupce akcionáře
Ing. Radovan Vávra, Komerční banka, a.s. - zástupce akcionáře
JUDr. Jan Vinter, Všeobecná úverová banka, a.s. - zástupce akcionáře
Ing. Petra Wendelová, CSc., ERNST & YOUNG s.r.o.

Složení burzovní komory od 31. 5. 2001

Předseda

George Jedlička
PricewaterhouseCoopers Česká republika, s.r.o.

datum narození: 13. 1. 1951
vzdělání: St. John's University
funkce: Director of FAS (Financial Advisory Services) do 28. 2. 2002
K 8. 3. 2002 rezignoval na členství v burzovní komoře a na funkci předsedy burzovní komory.

Místopředseda

Mgr. Dušan Baran
Česká spořitelna, a.s. - zástupce akcionáře
datum narození: 6. 4. 1965
vzdělání: Matematicko-fyzikální fakulta Univerzity Karlovy, GSBC University of Colorado
současná funkce: místopředseda představenstva a finanční ředitel
Dne 4. 4. 2002 zvolen předsedou burzovní komory.

Členové

Zdeněk Bakala, MBA
Patria Finance, a.s.
datum narození: 7. 2. 1961
vzdělání: University of California, Amos Tuck School of Business Administration (titul MBA)
funkce: generální ředitel do 31. 1. 2002
K 8. 3. 2002 rezignoval na funkci člena burzovní komory.
Novým členem burzovní komory byl jmenován Mgr. Michael Jasanský, člen představenstva společnosti Patria Finance, a.s., který byl 4. 4. 2002 zvolen místopředsedou burzovní komory.

Ing. Jan Blaško, MBA

Česká pojišťovna, a.s. - zástupce akcionáře
datum narození: 19. 8. 1964
vzdělání: Graduate School of Business, The University of Chicago
současná funkce: výkonný člen představenstva

Ing. Petr Bodnár

BODY INTERNATIONAL BROKERS a.s.
- zástupce akcionáře
datum narození: 12. 9. 1954
vzdělání: Vysoká škola ekonomická
současná funkce: předseda představenstva

Ing. Pavel Hollmann, MBA

Burza cenných papírů Praha, a.s.
datum narození: 27. 4. 1948
vzdělání: ČVUT Praha, MBA, PIBS Praha
současná funkce: generální tajemník

Tomas Spurny, MBA

(od 14. 11. 2002)
Komerční banka, a.s. - zástupce akcionáře
datum narození: 16. 4. 1965
vzdělání: Stern School of Business, New York University, Columbia Business School, Columbia University, NY
funkce: člen představenstva do 30. 4. 2002
K 29. 5. 2001 rezignoval na funkci člena burzovní komory.

Ing. Jan Sýkora, MBA

Wood & Company, s.r.o. (změna názvu a právní formy společnosti na WOOD Company Financial Services, a.s., k 1. 2. 2002) - zástupce akcionáře
datum narození: 18. 1. 1972
vzdělání: Vysoká škola ekonomická, Rochester Institute of Technology
funkce: jednatel a ředitel společnosti (do 31. 1. 2002), od 1. 2. 2002 předseda představenstva a ředitel společnosti

Ing. Tomáš Ševčík

Harvardská burzovní společnost, a.s.
- zástupce akcionáře
datum narození: 3. 2. 1969
vzdělání: Vysoká škola ekonomická
současná funkce: předseda představenstva a ředitel společnosti

Ing. Radovan Vávra (rezignace na členství v burzovní komoře k 5. 10. 2001)
Komerční banka, a.s. - zástupce akcionáře

JUDr. Jan Vinter

Všeobecná úverová banka, a.s.
datum narození: 11. 3. 1940
vzdělání: Právnická fakulta Univerzity Karlovy
funkce: ředitel pobočky Praha
do 31. 12. 2001

DOZORČÍ RADA

Dozorčí rada má šest členů volených na dobu tří let. Dozorčí rada dohlíží na výkon působnosti burzovní komory a na činnost burzy.

Složení dozorčí rady do 31. 5. 2001 (do konání řádné valné hromady Burzy cenných papírů Praha, a.s.)

Předseda

Ing. František Vejmla

Členové

Ing. Jiří Klumpar, GE Capital Bank, a.s.
Ing. Lumír Nováček, Investiční společnost Union, a.s.
JUDr. Radko Resch, Harvardská burzovní společnost, a.s.
Ing. Jan Struž, ING Bank N.V.

Složení dozorčí rady od 31. 5. 2001

Předseda

Ing. Věslav Michalík, CSc.

CA IB Securities, a.s. - zástupce akcionáře
datum narození: 1. 3. 1963
vzdělání: Fakulta jaderné fyziky ČVUT
současná funkce: předseda představenstva

Členové

JUDr. Martin Aschenbrenner, LL.M., Ph.D.

Procházka Randl Kubr & Partneři
datum narození: 8. 5. 1973
vzdělání: Právnická fakulta UK, Harvard Law School, Cambridge
současná funkce: advokát

Ing. Miroslav Fučík

Union banka, a.s. - zástupce akcionáře
datum narození: 27. 4. 1954
vzdělání: Vysoká škola báňská v Ostravě
současná funkce: místopředseda představenstva, náměstek generálního ředitele

Ing. Jiří Klumpar

GE Capital Bank, a.s.
datum narození: 9. 5. 1956
vzdělání: Fakulta jaderná a fyzikálně inženýrská ČVUT
současná funkce: vrchní ředitel divize Compliance, člen představenstva

Ing. Jan Struž

ING Bank N.V.
datum narození: 5. 5. 1949
vzdělání: Vysoká škola ekonomická
současná funkce: Chief Executive Officer

Ing. Petra Wendelová, CSc.

ERNST & YOUNG s.r.o.
datum narození: 3. 6. 1962
vzdělání: Vysoká škola ekonomická
současná funkce: Corporate Finance Partner

GENERÁLNÍ TAJEMNÍK

Ing. Pavel Hollmann, MBA

BURZOVNÍ VÝBORY

Burzovní výbor pro členské otázky

Předseda

Ing. Jan Blaško, MBA
PPF burzovní společnost a.s.

Místopředseda

Prof. Ing. Aleš Tříška, DrSc.
INVESTKONZULT, a.s.

Tajemník

Mgr. Ing. Josef Marek
Burza cenných papírů Praha, a.s.

Burzovní výbor pro členské otázky zasedal v roce 2001 jedenáctkrát. Výbor se zaměřil zejména na zvýšení transparentnosti obchodování na burze, podporu analytické inspekční činnosti burzy při ochraně investorů a další zvyšování nároků na členské společnosti. Spoluprací s inspekcí se vyloučila i ojedinělá zpoždění v plnění závazků z burzovního obchodu a významně se zlepšilo plnění informační povinnosti členů burzy. Trvale se sledovala kapitálová přiměřenost, výše vlastního kapitálu a plnění předepsané výše pohotově likvidních prostředků. Výbor se zabýval i aktuálním plněním členských povinností jako je placení členských příspěvků a plnění obecných podmínek členství s cílem zajistit řádné plnění závazků vyplývajících z uzavřených obchodů.

Na více než polovině jednání se projednávaly návrhy úprav burzovních předpisů a vyhodnocoval se jejich praktický dopad. Výbor posoudil celkem osm návrhů změn Burzovních pravidel ve vazbě na novely zákonů z oblasti kapitálového trhu a další změny v podmínkách členství a v kontrolní činnosti.

V roce 2001 se činnost výboru nově rozšířila o projednávání ukládání sankcí ve správním řízení. Administrativně náročná činnost znamenala zahájení 25 správních řízení, v nichž bylo ve 22 případech vydáno správní rozhodnutí a ve třech případech bylo nařízeno ústní řízení. V jednom případě se účastník správního řízení odvolal k nadřízenému orgánu.

Odbor inspekce předložil výboru výsledky 52 inspekcí provedených u členů burzy. Závažnější porušení Burzovních pravidel předkládal výbor burzovní komoře spolu s návrhem na zahájení správního řízení a na případné uložení sankce. Na základě návrhů výboru uložila burzovní komora ve správním řízení celkem 27 sankcí za porušení Burzovních pravidel a předpisů burzy.

Výbor se rovněž zabýval vývojem členské a akcionářské struktury. Vzal na vědomí ukončení členství 11 společností na burze. Novým akcionářem a členem burzy se stala společnost Raiffeisenbank a.s. Výbor se zabýval i projednáváním 5 převodů akcií burzy. K 31. 12. 2001 byla největším akcionářem burzy Československá obchodní banka, a.s. s 16,6% podílem na základním kapitálu. Celkově změnilo majitele 1,43 % akcií burzy.

Burzovní výbor pro burzovní obchody

Předseda

Ing. Jan Sýkora, MBA
Wood & Company, s.r.o. (od 1. 2. 2002
- WOOD Company Financial Services a.s.)

Místopředseda a tajemník

Ing. Jiří Opletal
Burza cenných papírů Praha, a.s.

V průběhu roku 2001 se výbor scházel podle potřeb trhu. Pravidelným bodem programu jednání byla vždy informace o výsledcích obchodování za uplynulé období. V prvních měsících roku 2001 se výbor zabýval zejména změnami v burzovních předpisech upravujících obchodování a vypořádání obchodů s deriváty, do kterých bylo nezbytné zahrnout změny vyplývající z novel zákonů. Úprava předpisů předcházela podání žádosti o rozšíření licence burzy na organizování termínových a opčních obchodů.

V průběhu května výbor projednával rozsáhlou novelu Burzovních pravidel, zejména části upravující obchodování a vypořádání, které byly vyvolány novelou zákona o cenných papírech. Dále se výbor zabýval stanovením standardních podmínek pro obchodování ve SPAD a změnami zásad aktualizace báze indexů PX-D a PX 50.

Ve druhé polovině roku jednal výbor o úpravách Garančního fondu burzy, o krytí rizik plynoucích z vypořádání burzovních

obchodů s dluhopisy denominovanými v euro, o zjednodušení obchodování na burze a o dalších novelách burzovních předpisů upravujících obchodování a vypořádání obchodů, které byly vyvolány vyhláškou č.105/2001 Sb. Výbor doporučil burzovní komoře ke schválení zejména návrhy předpisů upravujících problematiku obchodování a vypořádání a návrh na zjednodušení obchodování na burze.

Burzovní výbor pro kotaci

Předseda

George Jedlička
PricewaterhouseCoopers Česká republika, s.r.o. (do 8. 3. 2002)
Ing. Pavel Hollmann, MBA, Burza cenných papírů Praha, a.s. (od 4. 4. 2002)

Místopředsedové

Ing. Pavel Makovec, EPIC Securities, a.s.
Ing. Petr Šobotník
PricewaterhouseCoopers, s.r.o.

Tajemník

JUDr. Eva Štrupová
Burza cenných papírů Praha, a.s.

Burzovní výbor pro kotaci se scházel pravidelně jedenkrát měsíčně a operativně se třikrát sešel na mimořádných zasedáních. Hlavní náplní výboru bylo projednávání úprav Burzovních pravidel v částech Podmínky přijetí cenného papíru k burzovnímu obchodu, které musely být novelizovány v důsledku přijetí novel zákonů upravujících kapitálový trh.

Do Burzovních pravidel se promítlo nové zákonné pojetí registrace na veřejném trhu, obligatorní správní řízení v případech nepřijetí cenného papíru k burzovnímu obchodu, vyloučení z burzovního obchodu a sankcí, zavedení zákonné informační povinnosti emitentů, jejichž cenné papíry byly přijaty k burzovnímu obchodu na volném trhu burzy a další instituty. Po rozsáhlých přípravných pracích byly upravené předpisy předloženy burzovní komoře, která je schválila na svém dubnovém zasedání.

V souladu s novelou zákona o cenných papírech přešla s účinností od ledna 2001 na tento výbor kompetence rozhodovat v případech žádostí o přijetí k burzovnímu obchodu na volném trhu.

Dále se výbor zabýval projednáváním a schvalováním žádostí o přijetí cenných papírů k obchodování. Poprvé v historii burzy byly přijaty k burzovnímu obchodu také tři emise dluhopisů, jejichž jmenovitá hodnota je stanovena v euro.

Výbor pokračoval v důsledné kontrole plnění informační povinnosti emitentů, jejichž cenné papíry byly přijaty k burzovnímu obchodu na hlavním a vedlejším trhu burzy a sledoval plnění informační povinnosti stanovené zákonem o cenných papírech i u společností obchodovaných na volném trhu.

BURZOVNÍ ROZHODČÍ SOUD

Burzovní rozhodčí soud (dále jen BRS) při Burze cenných papírů Praha, a.s., je stálým rozhodčím soudem, který působí jako nezávislý orgán pro rozhodování sporů z burzovních obchodů uzavřených na burze. Spory rozhodují nezávislí rozhodci podle předpisů o rozhodčím řízení (zákon č. 216/1994 Sb.). BRS je ve své rozhodovací a organizační činnosti nezávislý a skládá se z předsednictva BRS, osob zapsaných v seznamu rozhodců a tajemníka BRS.

Předsednictvo BRS

Předseda

JUDr. Ing. Václav Školout

Místopředsedové

JUDr. Vladana Vališová
JUDr. Karel Muzikář, LL.M.(C.J.)

Členové

Prof. JUDr. Milan Bakeš, DrSc.
JUDr. Vít Horáček
JUDr. Josef Měchura
JUDr. Jaroslav Vansa

Hospodářská

V roce 2001 pokračovala burza v trendu snižování provozních nákladů s cílem minimalizovat transakční náklady členů burzy při zachování svých nutných reprodukčních a rozvojových funkcí. Vzhledem k výsledku hospodaření burzy za rok 2001, který je oproti rozpočtu o 26,5 mil. Kč vyšší, při současném snížení sazeb burzovních poplatků, se potvrdilo, že těchto cílů bylo dosaženo. Jedním z hlavních nástrojů, který burza použila mimo rozpočtová pravidla, byl interní plán hospodaření jako reakce na negativní vývoj příjmů z obchodování. Plán přijalo vedení burzy v pololetí roku 2001 a jeho aplikací došlo v hospodaření burzy ke snížení celkových nákladů o 8,8 %.

V roce 2001 se burze rovněž podařilo snížit pohledávky po lhůtě splatnosti o 18,9 % a organizačními změnami uvolnit k dalšímu pronájmu 650 m² svých prostor v Burzovním paláci. Získané finanční zdroje umožnily burze předčasně splatit dlouhodobý úvěr od České spořitelny o jeden rok. V současné době nemá burza žádné cizí úvěrové zdroje.

V oblasti zaměstnanecké politiky a stability pracovníků začala burza využívat daňově optimální možnosti pro přispívání zaměstnancům na penzijní připojištění a kapitálové životní pojištění.

Z ekonomického pohledu lze burzu charakterizovat jako finančně zdravou, prosperující a stabilní společnost, která má dobrou výchozí pozici pro realizaci svých podnikatelských záměrů v roce 2002.

ING. PETR HORÁČEK, ředitel odboru ekonomiky a správy

Finanční výsledky

Příjmy z činnosti burzy stačily pokrýt provozní i investiční potřeby společnosti, z tohoto důvodu v průběhu roku nevznikla žádná úvěrová potřeba.

Dlouhodobý úvěr poskytnutý burze Českou spořitelnou v roce 1995 na úhradu nákupu obchodního podílu společnosti Holan Center, s.r.o., byl v termínech stanovených splátkovým kalendářem hrazen z vlastních zdrojů s tím, že v měsíci říjnu 2001 se uhradila další mimořádná splátka ve výši 16,5 mil. Kč. Úvěr byl ke konci roku 2001 splacen.

Vývoj struktury majetku a zdrojů financování (%)

Rok	2001	2000	1999	1998	1997	1996
Majetek (aktiva)	100,00	100,00	100,00	100,00	100,00	100,00
Dlouhodobý majetek	79,31	80,33	84,60	90,06	89,08	85,58
z toho: hmotný a nehmotný majetek	78,44	78,73	82,34	88,34	87,50	83,79
finanční majetek	0,02	0,02	0,02	0,36	0,34	0,42
dlouhodobé pohledávky	0,85	1,58	2,24	1,36	1,24	1,37
Krátkodobé pohledávky	3,93	5,35	5,16	4,35	3,77	5,10
z toho: z obchodního styku	3,93	4,62	4,86	3,77	3,46	5,09
ostatní pohledávky	0,00	0,73	0,30	0,58	0,31	0,01
pohledávky za upsané jmění	0,00	0,00	0,00	0,00	0,00	0,00
Zásoby	0,00	0,00	0,00	0,00	0,03	0,03
Finanční majetek	15,61	13,81	9,77	5,29	6,82	8,94
Přechodné účty	1,15	0,51	0,47	0,30	0,30	0,35
Zdroje (pasiva)	100,00	100,00	100,00	100,00	100,00	100,00
Dlouhodobé zdroje	89,64	88,43	90,90	94,23	92,94	92,26
z toho: vlastní zdroje	89,64	79,58	74,11	68,51	60,81	63,64
bankovní úvěry a výpomoci	0,00	8,85	16,79	25,39	32,13	28,62
dlouhodobé závazky	0,00	0,00	0,00	0,33	0,00	0,00
Krátkodobé závazky	5,45	8,53	6,72	3,69	5,67	6,85
Rezervy	2,37	1,70	1,25	0,78	0,58	0,57
Přechodné účty	2,54	1,34	1,13	1,30	0,81	0,32

roční výsledky

Finanční situace a prosperita společnosti je patrná z uvedeného vývoje ukazatelů

	2001	2000	1999	1998	1997	1996	1995	1994	1993
Ukazatele rentability									
Rentabilita celkového kapitálu	0,041	0,058	0,019	0,023	X	0,017	0,009	0,003	0,023
Rentabilita vlastního kapitálu	0,046	0,073	0,025	0,034	X	0,027	0,015	0,004	0,039
Rentabilita základního kapitálu	0,058	0,088	0,029	0,038	X	0,031	0,017	0,004	0,045
Rentabilita cizího kapitálu	0,523	0,303	0,075	0,078	X	0,048	0,022	0,071	0,060
Ukazatele finanční stability společnosti									
Finanční nezávislost	0,896	0,796	0,741	0,685	0,623	0,636	0,591	0,933	0,597
Dlouhodobé zdroje	0,920	0,885	0,922	0,950	0,939	0,997	0,914	0,933	0,597
Úrokové krytí	7,85	4,98	1,70	1,47	X	1,55	1,29	1,19	-
Platební neschopnost	0	0	0	0	0	0	0	0	0
Celková likvidita	3,74	2,43	2,56	2,93	2,29	2,25	1,58	7,45	0,65
Celková zadluženost	0,05	0,17	0,23	0,26	0,37	0,35	0,41	0,04	0,39
Zvýšení, respektive snížení krátkodobého finančního majetku	3 854	19 630	24 517	-13 427	-15 367	2 837	9 804	13 628	18 238

Hospodářským výsledkem akciové společnosti Burza cenných papírů Praha, a.s., v roce 2001 je dosažení zisku před zdaněním ve výši 33 548 tis. Kč. Z tohoto hospodářského výsledku vzniká společnosti daňová povinnost ve výši 12 182 tis. Kč. Dále je daňová povinnost zvýšena o doměrku daně z příjmu ve výši 33 tis. Kč, která vyplynula z kontroly provedené Finančním úřadem za období 1997 až 2000. Zvýšení rezervy na odloženou daňovou povinnost v roce 2001 ve vztahu k rozdílnému vývoji účetního a daňového zisku činí 92 tis. Kč. Hospodářský výsledek za účetní období (po zdanění a zohlednění odložené daňové povinnosti) tvoří zisk ve výši 21 241 tis. Kč.

V porovnání s rozpočtem na rok 2001 je dosažený zisk po

zdanění vyšší o 19 272 tis. Kč. Výše hospodářského výsledku za rok 2001 byla jednoznačně ovlivněna nižším čerpáním nákladů v rámci přijatých úsporných opatření, která negovala nepříznivý vývoj v příjmech z burzovních obchodů.

Tržby a výnosy v porovnání s předchozími lety poklesly, především vlivem trvalého poklesu tržeb z burzovních poplatků i při zvýšeném objemu uzavřených obchodů. Burzovní poplatky tvoří 70 % z celkového objemu příjmů společnosti.

Při nižším čerpání nákladů zabezpečovala společnost poskytování služeb ve stejném rozsahu a kvalitě jako v předchozích letech s tím, že došlo k jejich dalšímu technologickému zkvalitňování.

Ukazatel	Rozpočet 2001 tis. Kč	Skutečnost 2001 tis. Kč	Skutečnost 2000 tis. Kč	Skutečnost 1999 tis. Kč	Skutečnost 1998 tis. Kč	Skutečnost 1997 tis. Kč	Skutečnost 1996 tis. Kč
Hospodářský výsledek před zdaněním	7 071	33 548	49 607	19 617	18 265	-21 039	14 392
- z provozní činnosti	12 500	33 582	54 778	32 968	47 922	10 489	29 960
- z finanční činnosti	-5 429	-384	-5 244	-13 057	-32 337	-31 782	-16 042
- z mimořádné činnosti	0	350	73	-294	2 680	254	474
Daň z příjmů	5 102	12 307	17 238	8 669	3 969	4 460	2 328
- splatná	4 399	12 215	16 612	6 524	2 543	2 242	3 743
- odložená	703	92	626	2 147	1 426	2 218	-1 415
Hospodářský výsledek po zdanění	1 969	21 241	32 369	10 946	14 296	-25 499	12 064

Účetní

závěrka

VÝROK AUDITORA K VÝROČNÍ ZPRÁVĚ

Zpráva auditora pro akcionáře společnosti Burza cenných papírů Praha, a.s.

Provedli jsme audit níže uvedených účetních závěrek společnosti Burza Cenných Papírů Praha, a.s., k 31. prosinci 2001:

- nekonsolidovaná účetní závěrka připravená v souladu se zákonem č. 563/1991 Sb., o účetnictví a příslušnými předpisy České republiky, která je součástí této výroční zprávy na stranách 32 až 46,
- konsolidovaná účetní závěrka připravená v souladu s mezinárodními účetními standardy, která je součástí této výroční zprávy na stranách 47 až 58,

Ověřili jsme též soulad ostatních finančních informací uvedených v této výroční zprávě s auditovanými účetními závěrkami. Podle našeho názoru jsou tyto informace ve všech významných aspektech v souladu s námi ověřenými účetními závěrkami.

V Praze dne 25. června 2002



Auditorská společnost:
Deloitte & Touche spol. s r.o.
Licence č. 79



Odpovědný auditor:
MICHAL PETŘMAN
Dekret č. 1105

ZPRÁVA AUDITORA

Zpráva auditora pro akcionáře společnosti Burza cenných papírů Praha, a.s.

Provedli jsme audit přiložené účetní závěrky společnosti Burza cenných papírů Praha, a.s., k 31. prosinci 2001. Za sestavení účetní závěrky je odpovědné představenstvo společnosti. Naší odpovědností je vyjádřit názor na účetní závěrku jako celek na základě provedeného auditu.

Náš audit jsme provedli v souladu se zákonem o auditorech a auditorskými směrnicemi vydanými Komorou auditorů České republiky. Tyto směrnice vyžadují, abychom plánovali a provedli audit s cílem získat přiměřenou míru jistoty, že účetní závěrka neobsahuje významné nesprávnosti. Audit zahrnuje výběrovým způsobem provedené ověření účetních záznamů a dalších informací prokazujících údaje v účetní závěrce. Audit také zahrnuje posouzení účetních postupů a významných odhadů použitých společností při sestavení závěrky a posouzení celkové prezentace účetní závěrky. Jsme přesvědčeni, že provedený audit dává přiměřený základ pro vyslovení výroku na účetní závěrku.

Podle našeho názoru účetní závěrka zobrazuje věrně ve všech významných ohledech majetek, závazky, vlastní kapitál a finanční situaci společnosti Burza cenných papírů Praha, a.s., k 31. prosinci 2001 a výsledek hospodaření za rok 2001 v souladu se zákonem o účetnictví a příslušnými předpisy České republiky.

V Praze dne 29. března 2002



Auditorská společnost:
Deloitte & Touche spol. s r.o.
Osvědčení č. 79



Odpovědný auditor:
MICHAL PETŘMAN
Osvědčení č. 1105

VÝKAZ ZISKŮ A ZTRÁT (v plném rozsahu) k 31. 12. 2001 (v tis. Kč)

	2001	2000
I. Tržby za prodej zboží		
A. Náklady vynaložené na prodané zboží		
+ Obchodní marže		
II. Výkony	189 133	230 271
1. Tržby za prodej vlastních výrobků a služeb	189 133	230 271
2. Změna stavu vnitropodnikových zásob vlastní výroby		
3. Aktivace		
B. Výkonová spotřeba	56 054	59 141
1. Spotřeba materiálu a energie	1 479	1 517
2. Služby	54 575	57 624
+ Přidaná hodnota	133 079	171 130
C. Osobní náklady	59 325	56 020
1. Mzdové náklady	38 550	36 881
2. Odměny členům orgánů společnosti a družstva	4 205	3 593
3. Náklady na sociální zabezpečení	13 382	13 524
4. Sociální náklady	3 188	2 022
D. Daně a poplatky	234	263
E. Odpisy dlouhodobého nehmotného a hmotného majetku	36 599	56 213
III. Tržby z prodeje dlouhodobého majetku a materiálu	820	608
F. Zůstatková cena prodaného dlouhodobého majetku a materiálu	4 054	268
IV. Zúčtování rezerv a časového rozlišení provozních výnosů		
G. Tvorba rezerv a časového rozlišení provozních nákladů	2 826	2 173
V. Zúčtování opravných položek do provozních výnosů	4 844	3 746
H. Zúčtování opravných položek do provozních nákladů	2 670	7 152
VI. Ostatní provozní výnosy	1 656	1 516
I. Ostatní provozní náklady	1 109	133
VII. Převod provozních výnosů		
J. Převod provozních nákladů		
* Provozní hospodářský výsledek	33 582	54 778
VIII. Tržby z prodeje cenných papírů a vkladů		
K. Prodané cenné papíry a vklady		
IX. Výnosy z dlouhodobého finančního majetku		
1. Výnosy z cenných papírů a vkladů v podnicích ve skupině		
2. Výnosy z ostatních dlouhodobých cenných papírů a vkladů		
3. Výnosy z ostatního dlouhodobého finančního majetku		
X. Výnosy z krátkodobého finančního majetku		
XI. Zúčtování rezerv do finančních výnosů		
L. Tvorba rezerv na finanční náklady		
XII. Zúčtování opravných položek do finančních výnosů		
M. Zúčtování opravných položek do finančních nákladů		
XIII. Výnosové úroky	4 754	4 738
N. Nákladové úroky	3 099	8 134
XIV. Ostatní finanční výnosy	211	485
O. Ostatní finanční náklady	2 250	2 333
XV. Převod finančních výnosů		
P. Převod finančních nákladů		
* Hospodářský výsledek z finančních operací	-384	-5 244
R. Daň z příjmů za běžnou činnost	12 307	17 238
1. - splatná	12 215	16 612
2. - odložená	92	626
** Hospodářský výsledek za běžnou činnost	20 891	32 296
XVI. Mimořádné výnosy	350	73
S. Mimořádné náklady		
T. Daň z příjmů z mimořádné činnosti		
1. - splatná		
2. - odložená		
* Mimořádný hospodářský výsledek	350	73
U. Převod podílu na hospodářském výsledku společníkům (+/-)		
*** Hospodářský výsledek za účetní období (+/-)	21 241	32 369
Hospodářský výsledek před zdaněním (+/-)	33 548	49 607
Kontrolní číslo	941 421	1 148 184

ÚČETNÍ ZÁVĚRKA

ROZVAHA (v plném rozsahu) k 31. 12. 2001 (v tis. Kč)

	Brutto	2001 Korekce	Netto	2000 Netto
AKTIVA CELKEM	836 247	-316 625	519 622	559 100
A. Pohledávky za upsaný vlastní kapitál				
B. Stálá aktiva	713 899	-306 183	407 716	440 279
I. Dlouhodobý nehmotný majetek	79 587	-62 417	17 170	29 357
1. Zřizovací výdaje				
2. Nehmotné výsledky výzkumu a vývoje				
3. Software	76 071	-58 901	17 170	29 357
4. Ocenitelná práva				
5. Jiný dlouhodobý nehmotný majetek	3 516	-3 516		
6. Nedokončený dlouhodobý nehmotný majetek				
7. Poskytnuté zálohy na dlouhodobý nehmotný majetek				
II. Dlouhodobý hmotný majetek	634 212	-243 766	390 446	410 822
1. Pozemky	71 856		71 856	71 856
2. Stavby	358 824	-54 807	304 017	313 369
3. Samostatné movité věci a soubory movitých věcí	190 431	-176 264	14 167	25 597
4. Pěstitelské celky trvalých porostů				
5. Základní stádo a tažná zvířata				
6. Jiný dlouhodobý hmotný majetek	12 695	-12 695		
7. Nedokončený dlouhodobý hmotný majetek	406		406	
8. Poskytnuté zálohy na dlouhodobý hmotný majetek				
9. Opravná položka k nabytému majetku				
III. Dlouhodobý finanční majetek	100		100	100
1. Podílové cenné papíry a vklady v podnicích s rozhodujícím vlivem	100		100	100
2. Podílové cenné papíry a vklady v podnicích s podstatným vlivem				
3. Ostatní dlouhodobé cenné papíry a vklady				
4. Půjčky podnikům ve skupině				
5. Jiný dlouhodobý finanční majetek				
C. Oběžná aktiva	116 373	-10 442	105 931	115 993
I. Zásoby				
1. Materiál				
2. Nedokončená výroba a polotovary				
3. Výrobky				
4. Zvířata				
5. Zboží				
6. Poskytnuté zálohy na zásoby				
II. Dlouhodobé pohledávky	4 406		4 406	8 812
1. Pohledávky z obchodního styku	4 406		4 406	8 812
2. Pohledávky ke společníkům a sdružení				
3. Pohledávky v podnicích s rozhodujícím vlivem				
4. Pohledávky v podnicích s podstatným vlivem				
5. Jiné pohledávky				
III. Krátkodobé pohledávky	30 877	-10 442	20 435	29 945
1. Pohledávky z obchodního styku	30 713	-10 305	20 408	25 836
2. Pohledávky ke společníkům a sdružení				
3. Sociální zabezpečení				
4. Stát - daňové pohledávky				3 986
5. Odložená daňová pohledávka				
6. Pohledávky v podnicích s rozhodujícím vlivem				
7. Pohledávky v podnicích s podstatným vlivem				
8. Jiné pohledávky	164	-137	27	123
IV. Finanční majetek	81 090		81 090	77 236
1. Peníze	39		39	48
2. Účty v bankách	10 551		10 551	11 188
3. Krátkodobý finanční majetek	70 500		70 500	66 000
D. Ostatní aktiva - přechodné účty aktiv	5 975		5 975	2 828
I. Časové rozlišení	2 225		2 225	2 817
1. Náklady příštích období	1 873		1 873	2 073
2. Příjmy příštích období	352		352	742
3. Kurzové rozdíly aktivní				2
II. Dohadné účty aktivní	3 750		3 750	11
Kontrolní číslo	3 341 238	-1 266 500	2 074 738	2 236 389

	2001	2000
PASIVA CELKEM	519 622	559 100
A. Vlastní kapitál	465 790	444 882
I. Základní kapitál	365 741	366 741
1. Základní kapitál	384 948	384 948
2. Vlastní akcie a vlastní obchodní podíly	-19 207	-18 207
II. Kapitálové fondy	35 998	35 948
1. Emisní ážio	22 769	22 769
2. Ostatní kapitálové fondy	13 229	13 179
3. Oceňovací rozdíly z přecenění majetku		
4.		
III. Fondy ze zisku	25 656	6 699
1. Zákonný rezervní fond	25 656	6 699
2. Nedělitelný fond		
3. Statutární a ostatní fondy		
IV. Hospodářský výsledek minulých let	17 154	3 125
1. Nerozdělený zisk minulých let	17 154	3 125
2. Neuhrazená ztráta minulých let		
V. Hospodářský výsledek běžného účetního období (+/-)	21 241	32 369
B. Cizí zdroje	40 642	106 709
I. Rezervy	12 343	9 517
1. Rezervy zákonné	4 403	2 936
2. Rezerva na kurzové ztráty		
3. Ostatní rezervy	7 940	6 581
II. Dlouhodobé závazky		
1. Závazky k podnikům s rozhodujícím vlivem		
2. Závazky k podnikům s podstatným vlivem		
3. Dlouhodobé přijaté zálohy		
4. Emitované dluhopisy		
5. Dlouhodobé směnky k úhradě		
6. Jiné dlouhodobé závazky		
III. Krátkodobé závazky	28 299	47 692
1. Závazky z obchodního styku	10 030	11 441
2. Závazky ke společníkům a sdružení		
3. Závazky k zaměstnancům	2 004	2 926
4. Závazky ze sociálního zabezpečení	1 214	2 088
5. Stát - daňové závazky a dotace	1 674	17 766
6. Odložený daňový závazek	13 209	13 117
7. Závazky k podnikům s rozhodujícím vlivem		
8. Závazky k podnikům s podstatným vlivem		
9. Jiné závazky	168	354
IV. Bankovní úvěry a výpomoci		49 500
1. Bankovní úvěry dlouhodobé		49 500
2. Běžné bankovní úvěry		
3. Krátkodobé finanční výpomoci		
C. Ostatní pasiva - přechodné účty pasiv	13 190	7 509
I. Časové rozlišení	7 468	2 501
1. Výdaje příštích období	4 443	2 499
2. Výnosy příštích období	2 944	
3. Kurzové rozdíly pasivní	81	2
II. Dohadné účty pasivní	5 722	5 008
Kontrolní číslo	2 051 525	2 199 023

I. Obecné údaje

1. Založení a charakteristika společnosti

Společnost Burza cenných papírů Praha, a.s., se sídlem v Praze 1, Rybná 14, byla založena společenskou smlouvou ze dne 24. 7. 1992 za účasti dvanácti československých bank a pěti brokerských společností.

Do obchodního rejstříku, vedeného Obvodním soudem pro Prahu 1, byla zapsána 24. 11. 1992. Povolení ke vzniku Burzy cenných papírů Praha, a.s., vydalo Ministerstvo financí České republiky 16. 10. 1992 (č. j. 102/58/294/92). Burza cenných papírů Praha, a.s., je vedena v obchodním rejstříku Městského soudu v Praze, oddíl B, vložka 1773.

Předmět podnikání:

- organizování v souladu s obecně závaznými právními předpisy a burzovními předpisy na určeném místě a ve stanovenou dobu prostřednictvím oprávněných osob obchodování s cennými papíry, právy s cennými papíry spojenými a deriváty,
- zajišťování publikování výsledků burzovních obchodů,
- provádění poradenské, osvětové a další činnosti související s hlavním předmětem činnosti,
- koupě zboží za účelem jeho dalšího prodeje a prodej, s výjimkou zboží uvedeného v příloze zákona č. 455/1991, v úplném znění, a tímto zákonem vyloučeného,
- poskytování software,
- inženýrsko-technická činnost v oblasti výpočetní techniky,
- školicí činnost,
- zprostředkovatelská činnost v oblasti vzdělávání,
- vydavatelství.

Usnesením obvodního soudu pro Prahu 1 ze dne 3. 4. 1996 byl zvýšen základní kapitál zapsaný v obchodním rejstříku na 384 948 000 Kč a je rozdělen na 384 948 ks akcií na jméno ve jmenovité hodnotě 1 000 Kč. Žádný z akcionářů se na základním kapitálu společnosti nepodílí více než 20 %.

2. Statutární orgány a organizační uspořádání Burzy cenných papírů Praha, a.s.

Představenstvo Burzy cenných papírů Praha a.s. - burzovní komora:

Dle návrhu na změnu zápisu společnosti Burza cenných papírů Praha, a.s., do obchodního rejstříku podaného dne 27. 8. 2001 u Městského soudu v Praze.

Předseda	George Jedlička
Místopředseda	Mgr. Dušan Baran
Členové	Zdeněk Bakala, MBA
	Ing. Jan Blaško, MBA
	Ing. Petr Bodnár
	Ing. Pavel Hollmann, MBA
	Ing. Jan Sýkora, MBA
	Ing. Tomáš Ševčík
	Ing. Radovan Vávra
	JUDr. Jan Vinter

Dozorčí rada Burzy cenných papírů Praha, a.s.:

Předseda	Ing. Věslav Michalík, CSc.
Členové	JUDr. Martin Aschenbrenner, LL.M., Ph.D.
	Ing. Miroslav Fučík
	Ing. Jiří Klumpar
	Ing. Jan Struž
	Ing. Petra Wendelová, CSc.

Burzovní komora jmenovala generálním tajemníkem Ing. Pavla Hollmanna, MBA, který je zaměstnancem burzy, řídí činnost burzovního aparátu a provoz burzy. Jeho práva a povinnosti jsou určeny zákonem o burze cenných papírů.

Organizační uspořádání Burzy cenných papírů Praha, a.s., platné od 1. 11. 2001:

V přímé podřízenosti generálního tajemníka jsou:

- právní služba
- interní audit a bezpečnost
- sekretariát generálního tajemníka, podatelna a řízení lidských zdrojů
- odbor obchodování a cenných papírů
- odbor služeb
- odbor informatiky
- odbor inspekce
- odbor ekonomiky a správy

3. Společnosti, v nichž má Burza cenných papírů Praha, a.s., větší než 20% podíl na jejich základním kapitálu

Obchodní jméno:	UNIVYC, a.s.
Sídlo:	Rybná 14, Praha 1
Založení společnosti:	Obchodní společnost UNIVYC, a.s., je právním nástupcem obchodní společnosti Burzovní registr cenných papírů, s.r.o., vymazané bez likvidace dle ust. § 69 obch. zák.
Vznik společnosti:	zápisem do obchodního rejstříku dne 8. října 1996
Výše základního kapitálu:	10 000 000 Kč, rozděleno na 10 000 ks akcií na jméno ve jmenovité hodnotě 1 000 Kč
Společník:	Burza cenných papírů Praha, a.s.
Výše podílu na základním kapitálu:	100 %
Nerozdělený hospodářský výsledek minulých let:	6 538 tis. Kč
Předběžný hospodářský výsledek za rok 2001:	4 905 tis. Kč

Požizovací hodnota majetkové účasti je 100 000 Kč.

II. Účetní metody a zásady

Společnost vede účetnictví v souladu se zákonem č. 563/1991 Sb. v platném znění, o účetnictví, a účtovou osnovou a postupy účtování pro podnikatele vydanou ministerstvem financí pod č. j. V/20 100/1992 ze dne 15. 7. 1992 v platném znění.

Burza cenných papírů Praha, a.s., je registrována jako plátc DPH od 1. 5. 1995. S ohledem na skutečnost, že převažující objem činnosti nepodléhá DPH, je vedena pouze evidence za uskutečněná zdanitelná plnění.

Ve smyslu opatření, kterým se stanoví postupy pro provedení konsolidace účetní závěrky, nevzniká Burze cenných papírů Praha, a.s., povinnost za rok 2001 provádět konsolidaci účetní závěrky. V souladu s výše uvedeným zákonem a účtovou osnovou a postupy účtování pro podnikatele byly vydány Zásady pro vedení účetní evidence na Burze cenných papírů Praha, a.s., v roce 2001.

1. Způsob ocenění

Účetní výkazy jsou sestaveny na bázi historických cen.

Jednotlivé složky majetku a závazků v účetnictví se oceňují následujícím způsobem:

- Peněžní prostředky a ceniny jsou oceňovány nominálními hodnotami.
- Pohledávky a závazky jsou oceňovány v nominální hodnotě. K pohledávkám, u kterých je oprávněný předpoklad, že nebudou v plné výši uhrazeny, se vytvářejí ke konci účetního období (při inventarizaci) opravné položky.
- Cenné papíry a majetkové účasti jsou oceňovány v cenách pořízení.
- Dlouhodobý hmotný a nehmotný majetek se oceňuje pořizovací cenou.
- Nově pořízený majetek se oceňuje pořizovací cenou včetně výdajů spojených s jeho pořízením (dopravné, DPH, clo, úroky, poštovné apod.).

2. Opravné položky a rezervy

V souladu se zákonem č. 563/1991 Sb., o účetnictví a se zásadou opatrnosti se vytvářejí opravné položky k majetku. Opravné položky k majetku se tvoří na základě skutečností zjištěných při inventuře.

Rezervy se tvoří ve smyslu zákona č. 563/1991 Sb., o účetnictví a zákona č. 593/1992 Sb., o rezervách pro zjištění základu daně z příjmů, ve znění pozdějších doplňků a změn.

Společnost tvoří ostatní rezervy na rizika z podnikání v okamžiku, kdy jsou budoucí rizika známa na základě současných skutečností.

Společnost tvoří ostatní rezervy na specifická rizika v okamžiku, kdy jsou tato rizika známa na základě současných skutečností.

3. Odložená daň

Odložená daň je vypočtena z dočasných rozdílů mezi účetními a daňovými odpisy při aplikaci sazby daně z příjmů platné v následujícím účetním období.

4. Odpisový plán

Odpisy dlouhodobého hmotného a nehmotného majetku jsou rozlišeny na účetní a daňové. Odpisování je prováděno rovnoměrně pro daňové i účetní účely. Pouze odepisování 34% vlastnického podílu budovy Burzovního paláce pro daňové účely je prováděno zrychleně, neboť ve smyslu zákona o dani z příjmu bylo navázáno na způsob odepisování předchozího majitele. Vlastnický podíl je účetně odepisován po dobu 45 let rovnoměrně.

4.1. Dlouhodobý hmotný majetek

Dlouhodobým hmotným majetkem se rozumí majetek, jehož ocenění je vyšší než 40 000 Kč v jednotlivém případě a doba použitelnosti je delší než jeden rok.

Nakoupený dlouhodobý hmotný majetek je oceněn pořizovacími cenami.

Technické zhodnocení, pokud převýšilo u jednotlivého majetku v úhrnu za zdaňovací období částku 40 000 Kč, zvyšuje pořizovací cenu dlouhodobého hmotného majetku.

Zatřídění dlouhodobého hmotného majetku je dle zákona o dani z příjmu do pěti odpisových skupin.

ÚČETNÍ ZÁVĚRKA

Dlouhodobý hmotný majetek je účetní jednotkou sledován v evidenci odděleně:

- budovy včetně příslušenství,
- stroje, přístroje a zařízení,
- dopravní prostředky,
- inventář.

4.2. Dlouhodobý nehmotný majetek

Dlouhodobým nehmotným majetkem jsou majetkové položky, jejichž ocenění je vyšší než 60 000 Kč v jednotlivém případě a doba použitelnosti je delší než jeden rok.

Nakoupený dlouhodobý nehmotný majetek je oceněn pořizovacími cenami.

Dlouhodobý nehmotný majetek tvoří zejména programové vybavení prostředků výpočetní techniky (software), které není součástí pořizovací ceny dlouhodobého hmotného majetku. Tento majetek je zaříděn do odpisové skupiny č. 1 dle přílohy k zákonu o dani z příjmu.

Jiný dlouhodobý nehmotný majetek je dle rozhodnutí účetní jednotky odepisován po dobu 5 let, tzn. 20 % ročně z pořizovací ceny.

4.3. Technické zhodnocení dlouhodobého majetku

U technického zhodnocení dlouhodobého nehmotného majetku do 60 000 Kč za rok a dlouhodobého hmotného majetku do 40 000 Kč za rok provádí účetní jednotka jednorázový odpis ve výši 100 %.

4.4. Drobný dlouhodobý hmotný a nehmotný majetek

Drobný dlouhodobý hmotný majetek tvoří samostatné movité věci, jejichž pořizovací cena je nižší než 40 000 Kč (včetně) a doba použitelnosti je delší než jeden rok.

Drobným dlouhodobým nehmotným majetkem se rozumí majetek, jehož ocenění je nižší než 60 000 Kč (včetně) a doba jeho použitelnosti je delší než jeden rok.

U tohoto majetku provádí účetní jednotka jednorázový odpis ve výši 100 % pořizovací ceny při jeho převodu do používání.

Drobný hmotný a nehmotný majetek s cenou nižší než 1 000 Kč a dobou použitelnosti kratší než jeden rok se průčítává přímo do nákladů v době pořízení.

5. Způsob přepočtu údajů v cizích měnách

Účetní jednotka vede účetnictví v peněžních jednotkách české měny, při přepočtu údajů v cizích měnách na českou měnu postupuje ve smyslu pravidel stanovených v § 24 odst. 2 zákona o účetnictví a opatření, kterým se stanoví používání kurzu při přepočtu majetku a závazků vyjádřených v cizí měně (č. j. 282/63 114/1995), tzn. dle denních kurzů vyhlášených ČNB.

K datu zpracování účetní závěrky je prováděn přepočet pohledávek, závazků a účtů v cizích měnách dle platného kurzu ČNB.

III. Doplňující informace k rozvaze a výkazu zisků a ztrát

1. Dlouhodobý hmotný a nehmotný majetek

1.1. Dlouhodobý hmotný majetek

Pořizovací cena (v tis. Kč)

	Stav k 31. 12. 2000	Přírůstky	Úbytky	Stav k 31. 12. 2001
Pozemky	71 856	0	0	71 856
Budovy	360 286	2 004	3 466	358 824
Samostatné movité věci	200 171	3 479	13 219	190 431
- stroje a zařízení	185 984	3 071	8 931	180 124
- dopravní prostředky	2 754	408	300	2 862
- inventář	11 433	0	3 988	7 445
Drobný hmotný majetek	13 719	937	1 961	12 695
Nedokončený DHM	0	406	0	406
Zálohy na DHM	0	0	0	0
Celkem	646 032	6 826	18 646	634 212

Oprávký a opravné položky (v tis. Kč)

	Stav k 31. 12. 2000	Přírůstky	Úbytky	Stav k 31. 12. 2001
Pozemky				
Budovy	46 917	11 356	3 466	54 807
Samostatné movité věci	174 574	14 909	13 219	176 264
- stroje a zařízení	164 840	12 670	8 930	168 580
- dopravní prostředky	1 376	463	300	1 539
- inventář	8 358	1 776	3 989	6 145
Drobný hmotný majetek	13 719	937	1 961	12 695
Nedokončený DHM	0	0	0	0
Zálohy na DHM	0	0	0	0
Celkem	235 210	27 202	18 646	243 766

Zůstatková hodnota (v tis. Kč)

	Stav k 31. 12. 2000	Stav k 31. 12. 2001
Pozemky	71 856	71 856
Budovy	313 369	304 017
Samostatné movité věci	25 597	14 167
- stroje a zařízení	21 144	11 544
- dopravní prostředky	1 378	1 323
- inventář	3 075	1 300
Drobný hmotný majetek	0	0
Nedokončené DHM	0	406
Zálohy na DHM	0	0
Celkem	410 822	390 446

Odpisy dlouhodobého hmotného majetku zaúčtované do nákladů (v tis. Kč)

	Stav k 31. 12. 2000	Stav k 31. 12. 2001
Odpisy dlouhodobého hmotného majetku	43 536	23 049
Zůstatková cena majetku vyřazeného likvidací	0	99
Celkem	43 536	23 148

1.2. Dlouhodobý nehmotný majetek**Pořizovací cena** (v tis. Kč)

	Stav k 31. 12. 2000	Přírůstky	Úbytky	Stav k 31. 12. 2001
Zřizovací výdaje	0	0	0	0
Nehmotné výsledky výzkumné činnosti	0	0	0	0
Software	75 512	559	0	76 071
Ocenitelná práva	0	0	0	0
Jiný DNM	2 811	705	0	3 516
Z toho: drobný nehmotný majetek	2 651	705	0	3 356
Nedokončený DNM	0	0	0	0
Zálohy na DNM	0	0	0	0
Celkem	78 323	1 264	0	79 587

Oprávký (v tis. Kč)

	Stav k 31. 12. 2000	Přírůstky	Úbytky	Stav k 31. 12. 2001
Zřizovací výdaje	0	0	0	0
Nehmotné výsledky výzkumné činnosti	0	0	0	0
Software	46 155	12 746	0	58 901
Ocenitelná práva	0	0	0	0
Jiný DNM	2 811	705	0	3 516
Z toho: drobný nehmotný majetek	2 651	705	0	0
Nedokončený DNM	0	0	0	0
Zálohy na DNM	0	0	0	0
Celkem	48 966	13 451	0	62 417

Zůstatková hodnota (v tis. Kč)

	Stav k 31. 12. 2000	Stav k 31. 12. 2001
Zřizovací výdaje	0	0
Nehmotné výsledky výzkumné činnosti	0	0
Software	29 357	17 170
Ocenitelná práva	0	0
Jiný DNM	0	0
Nedokončený DNM	0	0
Zálohy na DNM	0	0
Celkem	29 357	17 170

Odpisy dlouhodobého nehmotného majetku zaúčtované do nákladů (v tis. Kč)

	Stav k 31. 12. 2000	Stav k 31. 12. 2001
Odpisy dlouhodobého nehmotného majetku	12 677	13 451

ÚČETNÍ ZÁVĚRKA

1.3. Vývoj dlouhodobého hmotného a nehmotného majetku

Přírůstky a úbytky dlouhodobého hmotného a nehmotného majetku

Přírůstky majetku představují dodávky hmotného a nehmotného majetku realizované v průběhu roku 2001, které byly převedeny do užívání. Struktura významných pořízených investic v pořizovacích cenách je následující:

Dlouhodobý hmotný a nehmotný majetek (v tis. Kč)

	2001
Budovy	2 004
Z toho: technické zhodnocení budovy - 34% podíl	2 004
Stroje a zařízení	3 479
Z toho: výpočetní technika	3 071
ostatní stroje a zařízení	0
dopravní prostředky	408
inventář	0
Software	559

Drobný dlouhodobý hmotný a nehmotný majetek (v tis. Kč)

	2001
Software	705
Stroje a zařízení	937
Z toho: výpočetní technika	883

Úbytky majetku v pořizovacích hodnotách mají níže uvedenou skladbu:

Dlouhodobý hmotný majetek (v tis. Kč)

	2001
Prodej majetku	13 271
Stavební úpravy	3 384
Výpočetní technika	5 200
Dopravní prostředky	300
Ostatní stroje a zařízení	431
Inventář	3 956
Vyřazení majetku likvidací	3 329
Oprava zaúčtování majetku pořízeného v roce 2000	85

Drobný dlouhodobý hmotný majetek (v tis. Kč)

	2001
Prodej drobného majetku	1 626
Vyřazení drobného majetku likvidací	335

1.4. Zatížení majetku zástavním právem

Majetek společnosti není zatížen zástavním právem.

1.5. Najatý majetek (finanční leasing)

V roce 2001 neměla společnost pronajatý žádný majetek.

2. Dlouhodobý finanční majetek (v tis. Kč)

Druh dlouhodobého finančního majetku	Stav k 31. 12. 2000			Stav k 31. 12. 2001		
	Cena pořízení	Opravná položka	Cena po korekci	Cena pořízení	Opravná položka	Cena po korekci
Dlouhodobý finanční majetek celkem	100	0	100	100	0	100
S rozhodujícím vlivem	100	0	100	100	0	100

Dlouhodobý finanční majetek s rozhodujícím vlivem představuje cenu pořízení akcií společnosti UNIVYC, a.s., jejíž základní kapitál je ve výši 10 000 tis. Kč. Burza cenných papírů Praha, a.s., je 100% vlastníkem (viz bod 1.3. přílohy).

3. Pohledávky

3.1. Dlouhodobé pohledávky (v tis. Kč)

	Stav k 31. 12. 2000			Stav k 31. 12. 2001		
	Brutto	Opravná položka	Netto	Brutto	Opravná položka	Netto
Dlouhodobé pohledávky z obchodního styku	8 812	0	8 812	4 406	0	4 406
Dlouhodobé pohledávky celkem	8 812	0	8 812	4 406	0	4 406

Dlouhodobou pohledávku z obchodního styku tvoří pohledávka za Magistrátem hl. města Prahy v celkové výši 8 812 tis. Kč. Dle splátkového kalendáře jsou roční splátky ve výši 4 406 tis. Kč, přičemž poslední splátka je v roce 2003. V souladu s účetními postupy je splátka připadající na rok 2003 v celkové výši 4 406 tis. Kč evidována jako dlouhodobá pohledávka. Splátka připadající na rok 2002 ve výši 4 406 tis. Kč je evidována jako krátkodobá pohledávka.

3.2. Krátkodobé pohledávky (v tis. Kč)

Ukazatel	Stav k 31. 12. 2000			
	Brutto	Opravná položka	Netto	Po lhůtě splatnosti z brutto pohledávek
Pohledávky z obchodního styku	36 436	10 600	25 836	13 318
Splatné do 31. 12. 1994	15	15	0	15
Splatné po 31. 12. 1994	26 200	10 585	15 615	13 303
Poskytnuté provozní zálohy	5 206	0	5 206	0
Výdaje s provozem Můstku - určené k rozúčtování	609	0	609	0
Pohledávka za Magistrátem hl. m. Prahy	4 406	0	4 406	0
Daňové pohledávky - stát	3 986	0	3 986	0
Záloha na daň z příjmu	3 527	0	3 527	0
Započtená srážková daň	457	0	457	0
Přeplatek silniční daně	2	0	2	0
Jiné pohledávky	2 139	2 016	123	2 016
Z technického zhod. BP - 66% podíl	1 936	1 879	57	1 879
Pohledávka za zaměstnanci	39	0	39	0
Pohledávka z poplatků BRS	137	137	0	137
Soudní poplatek	27	0	27	0
Krátkodobé pohledávky celkem	42 561	12 616	29 945	15 334

Ukazatel	Stav k 31. 12. 2001			
	Brutto	Opravná položka	Netto	Po lhůtě splatnosti z brutto pohledávek
Pohledávky z obchodního styku	30 713	10 305	20 408	10 786
Splatné do 31. 12. 1994	5	5	0	5
Splatné po 31. 12. 1994	21 140	10 300	10 840	10 781
Poskytnuté provozní zálohy	4 886	0	4 886	0
Výdaje s provozem Můstku - určené k rozúčtování	276	0	276	0
Pohledávka za Magistrátem hl. m. Prahy	4 406	0	4 406	0
Daňové pohledávky - stát	0	0	0	0
Jiné pohledávky	164	137	27	137
Pohledávka za zaměstnanci	27	0	27	0
Pohledávka z poplatků BRS	137	137	0	137
Soudní poplatek	0	0	0	0
Krátkodobé pohledávky celkem	30 877	10 442	20 435	10 923

Daňové pohledávky z titulu zaplacených záloh na daň z příjmů, které byly vykazovány v roce 2000 v krátkodobých pohledávkách, byly v roce 2001 započteny oproti předběžné daňové povinnosti (viz bod 3.7).

3.3. Opravné položky k pohledávkám

Pohledávky ve lhůtě splatnosti představují úhrady za poplatky za uzavřených obchodů v měsíci prosinci, poplatky za komunikační služby a další v závěru roku fakturované služby. Úhrady těchto pohledávek byly provedeny v první polovině měsíce ledna 2002.

Opravná položka byla vytvořena na pohledávky z obchodního styku po lhůtě splatnosti na základě inventarizace na pohledávky s vysokým rizikem a má níže uvedenou strukturu:

Opravná položka na pohledávky splatné do 31. 12. 1994	(daňově neuznaná)	5 tis. Kč
Opravná položka na pohledávky splatné po 31. 12. 1994	(daňově uznaná)	8 572 tis. Kč
Opravná položka na pohledávky splatné po 31. 12. 1994	(daňově neuznaná)	1 728 tis. Kč

Opravná položka na jiné pohledávky po lhůtě splatnosti byla vytvořena k pohledávce vzniklé z poplatků BRS ve výši 137 tis. Kč jako daňově uznatelná opravná položka.

ÚČETNÍ ZÁVĚRKA

3.4. Krytí pohledávek zástavním právem nebo jiným způsobem

Žádná z pohledávek není kryta zástavním právem ani jiným způsobem.

3.5. Pohledávky k podnikům ve skupině

Z objemu pohledávek z obchodního styku k 31. 12. 2001 jsou pohledávky za společností UNIVYC, a.s., ve výši 1 407 tis. Kč se splatností v lednu 2002. Všechny pohledávky byly uhrazeny v průběhu ledna 2002.

4. Finanční majetek (v tis. Kč)

	Stav k 31. 12. 2000	Stav k 31. 12. 2001
Pokladna	48	39
Běžné účty	11 188	10 551
Krátkodobý finanční majetek	66 000	70 500
Finanční majetek celkem	77 236	81 090

Krátkodobý finanční majetek představuje depozitní směnku Komerční banky, a.s., splatnou dne 2. 1. 2002.

5. Vlastní kapitál

5.1. Změny vlastního kapitálu

	Stav k 1. 1. 2001	Pohyby v průběhu roku	Stav k 31. 12. 2001
Vlastní kapitál	444 882	20 908	465 790
Základní kapitál	366 741	-1 000	365 741
Z toho: zapsaný v obchodním rejstříku	384 948	0	384 948
v tom: vlastní akcie	-18 207	-1 000	-19 207
Kapitálové fondy	35 948	50	35 998
Zákonný rezervní fond	6 699	18 957	25 656
Hospodářský výsledek minulých let	35 494	-18 340	17 154
Z toho: nerozdělený zisk minulých let	3 125	-3 125	
neuhrazená ztráta minulých let			
zisk ve schvalovacím řízení	32 369	-15 832	17 154
Hospodářský výsledek běžného roku		21 241	21 241

5.2. Základní kapitál

Základní kapitál ve výši 384 948 000 Kč je rozdělen na 384 948 ks akcií na jméno ve jmenovité hodnotě 1 000 Kč. Žádný z akcionářů se na základním kapitálu společnosti nepodílí více než 20 %.

Omezená převoditelnost akcií: Akcie burzy mohou být převedeny na jiné osoby jen s předchozím souhlasem burzovní komory. K platnosti tohoto souhlasu se vyžaduje dvoutřetinová většina přítomných členů burzovní komory. Převod akcií provedený bez předchozího souhlasu burzovní komory bude vůči burze neúčinný a nebude zapsán do seznamu akcionářů.

Společnost je povinna odkoupit vlastní akcie, pokud burzovní komora nesouhlasí s převodem na jinou osobu, avšak kupní cena nesmí přesáhnout jmenovitou hodnotu akcií. Nabyté akcie je burza povinna do tří let od nabytí prodat a nejsou-li akcie v této lhůtě prodány, je burza povinna vzít je z oběhu a o jejich jmenovitou hodnotu snížit základní kapitál.

Vývoj a struktura odkoupených a prodaných akcií burzovních společností burzou v nominální hodnotě v průběhu roku 2001 ve smyslu § 4 zákona o burze na základě rozhodnutí burzovní komory je uveden v následujícím přehledu:

Období	Kč	Akcie odkoupené od společnosti	Akcie prodané společnosti
Stav k 1. 1. 2001	18 207 000		
leden	1 000 000	i-Tech Capital, a.s.	
Stav k 31. 12. 2001	19 207 000		

V souladu s § 161d obchodního zákoníku v platném znění byl doplněn zvláštní rezervní fond pro vlastní akcie a odpovídá výši odkoupených akcií.

5.3. Hospodářský výsledek za rok 2000

Výsledkem hospodaření společnosti po zdanění v roce 2000 byl zisk ve výši 32 369 tis. Kč, který byl předložen valné hromadě ke schválení.

Po konání valné hromady nastaly skutečnosti, které znamenaly snížení daňové povinnosti a byly promítnuty do daňového příznání za rok 2000. Hospodářský výsledek po snížení daňové povinnosti byl ve výši 32 986 tis. Kč.

Rozdělení vytvořeného zisku (v tis. Kč):

	Schválené rozdělení	Upravené rozdělení
Hospodářský výsledek běžného roku	32 369	32 986
Zákonný povinný příděl do rezervního fondu (dle § 217 obchodního zákoníku a Stanov burzy)	1 619	1 650
Zákonný povinný příděl do rezervního fondu - vlastní akcie (dle § 161d obchodního zákoníku)	13 182	13 182
Nerozdělený hospodářský výsledek běžného roku	17 568	18 154

5.4. Hospodářský výsledek za rok 2001

Výsledkem hospodaření společnosti v roce 2001 je zisk po zdanění ve výši 21 241 tis. Kč.

Hospodářského výsledku po zdanění bylo dosaženo následovně:

Hospodářský výsledek před zdaněním	33 548 tis. Kč
Daň splatná	-12 215 tis. Kč
z toho: za běžné období	-12 182 tis. Kč
doměrka daně za roky 1999 a 2000	-33 tis. Kč
Odložená daň	-92 tis. Kč
Hospodářský výsledek po zdanění	21 241 tis. Kč

Návrh na rozdělení zisku vytvořeného v roce 2001:

Zákonný příděl do rezervního fondu	1 063 tis. Kč
Nerozdělený hospodářský výsledek běžného roku	20 178 tis. Kč

5.5. Zákonný rezervní fond (v tis. Kč)

	Stav k 1. 1. 2001	Tvorba	Čerpání	Stav k 31. 12. 2001
Rezervní fond - zákonný	4 799	1 650	0	6 449
Rezervní fond - vlastní akcie	1 900	17 307	0	19 207
Celkem	6 699	18 957	0	25 656

Příděl do zákonného rezervního fondu byl uskutečněn dle § 217 obchodního zákoníku ve výši:

- schválené valnou hromadou	1 619 tis. Kč
- odpovídající úpravě hospodářského výsledku vlivem úpravy daně z příjmu	31 tis. Kč
Celkem	1 650 tis. Kč

V souladu s § 161d obchodního zákoníku v platném znění byl doplněn zvláštní rezervní fond pro vlastní akcie:

- z nerozděleného hospodářského výsledku minulých let	3 125 tis. Kč
- z hospodářského výsledku za účetní období roku 2000	13 182 tis. Kč
- z nerozděleného hospodářského výsledku roku 2000 v průběhu roku 2001 (odkoupené akcie v roce 2001)*	1 000 tis. Kč
Celkem	17 307 tis. Kč

* Toto navýšení podléhá následnému odsouhlasení valnou hromadou.

6. Zákonné a ostatní rezervy (v tis. Kč)

	Stav k 1. 1. 2001	Tvorba	Čerpání	Stav k 31. 12. 2001
1. Zákonné rezervy - kurzové rozdíly	0	0	0	0
- opravy budovy	2 936	1 467	0	4 403
Zákonné rezervy celkem	2 936	1 467	0	4 403
2. Ostatní rezervy				
- na rizika z obchodní činnosti	6 581	0	0	6 581
- na organizační změny k 1. 11. 2001	0	294	0	294
- na rizika ze soudního sporu	0	565	0	565
- v souvislosti s výběrovým řízením GT	0	500	0	500
Ostatní rezervy celkem	6 581	1 359	0	7 940

V roce 1999 začala účetní jednotka vytvářet rezervu na opravy budovy Burzovního paláce ve výši odpovídající plánu oprav a jejímu vlastnickému podílu. Výše rezervy na opravy k 31. 12. 2001 je 4 403 tis. Kč.

Účetní jednotka vytváří rezervu na rizika vyplývající z charakteru její činnosti, neboť při obchodování mohou vzniknout nezávislé škody z uzavíraných obchodních operací, a to v případech, kdy dojde k technické závadě a je třeba operativně řešit situaci. Vytvořená rezerva na tato rizika nebyla v roce 2001 zvýšena a její stav k 31. 12. 2001 je ve výši 6 581 tis. Kč.

V roce 2001 vytvořila účetní jednotka rezervy:

- na náklady vyplývající z rozhodnutí Obvodního soudu pro Prahu 1 ze dne 8. 10. 2001, kdy soud rozhodl, že výpověď z pracovního poměru daná burzou je neplatná. Rezerva je tvořena ve výši 565 tis. Kč a odpovídá výplatě ušlého výdělku včetně úroků a úhradě zákonných pojištění. Rezerva bude vyčerpána nebo zrušena ukončením soudního sporu.
- na odstupné ve výši 294 tis. Kč, vyplývající z vyhlášených organizačních změn k 1. 11. 2001. Tato rezerva bude vyčerpána v souvislosti s výplatou odstupného.
- na náklady vyplývající z rozhodnutí burzovní komory ze dne 14. 12. 2001 a spojené s vyhlášením a zveřejněním výběrového řízení na generálního tajemníka burzy ve výši 500 tis. Kč. Tato rezerva bude zrušena v souvislosti s ukončením výběrového řízení.

ÚČETNÍ ZÁVĚRKA

7. Závazky (v tis. Kč)

Ukazatel	Stav k 31. 12. 2000		Stav k 31. 12. 2001	
	Celkem	Po lhůtě splatnosti	Celkem	Po lhůtě splatnosti
Závazky z obchodního styku	11 441	1 193	10 030	136
Neinvestiční ČR	4 424	839	3 726	136
Investiční ČR	3 519	354	679	0
Neinvestiční zahraniční	226	0	0	0
Investiční zahraniční	0	0	0	0
Přijaté zálohy	2 898	0	5 034	0
Ostatní závazky	5	0	0	0
Z nájmu - Magistrát hl. m. Prahy	369	0	591	0
Závazky k zaměstnancům	2 926	0	2 004	0
Závazky ze sociálního zabezpečení	2 088	0	1 214	0
Daňové závazky	17 766	0	1 674	0
Daň z příjmu burzy	16 612	0	969	0
Daň z příjmů zaměstnanců	1 074	0	591	0
Odvod dle zákona 1/92 Sb.	0	0	21	0
Silniční daň	0	0	1	0
DPH	80	0	92	0
Odložená daň	13 117	0	13 209	0
Jiné závazky (odměny členům statutárních orgánů)	354	0	168	0
Krátkodobé závazky celkem	47 692	1 193	28 299	136

Závazky z obchodního styku představují úhrady za dodávky a služby uskutečněné koncem roku 2001, jejichž úhrady byly provedeny v průběhu měsíce ledna 2002.

U závazků, které nebyly uhrazeny ve lhůtě splatnosti, se jedná o úhrady, jejichž splatnost byla stanovena na konec měsíce prosince. Závazky byly uhrazeny v prvních dnech roku 2002.

Konečný závazek z titulu daně z příjmů právnických osob za rok 2001 se skládá z těchto položek (v tis. Kč):

Stav k 31. 12. 2001	
Zálohy na daň z příjmů	11 246
Daň z příjmů	12 182
Doměrka daně z příjmů za roky 1999 a 2000	33
Konečný daňový závazek	969

7.1. Závazky k podnikům ve skupině

Ze závazků z obchodního styku k 31. 12. 2001 zůstává závazek vůči společnosti UNIVYC, a.s., ve výši 837 tis. Kč, jehož splatnost byla v měsíci lednu 2002. Závazek byl vyrovnán ve lhůtě splatnosti.

7.2. Závazky, které nejsou vedeny v účetnictví

Účetní jednotka nemá žádné další významné závazky, které nejsou uvedeny v účetnictví.

8. Odložená daň (v tis. Kč)

	31. 12. 2000	Zvýšení v roce 2001	31. 12. 2001
Odložená daň	13 117	92	13 209

Odložená daň byla vypočtena z dočasných rozdílů mezi účetními a daňovými odpisy při aplikaci sazby daně z příjmů ve výši 31 %.

9. Bankovní úvěry a výpomoci (v tis. Kč)

Peněžní ústav	Celková výše úvěru	Splaceno k 31. 12. 2001	Zůstatek úvěru
Česká spořitelna, a.s.	264 000	264 000	0
Celkem	264 000	264 000	0

V I. čtvrtletí 1995 poskytla Česká spořitelna, a.s., burze dlouhodobý úvěr ve výši 264 000 tis. Kč na úhradu nákupu obchodního podílu společnosti Holan Center, s.r.o. Konečný termín splatnosti byl dodatkem k úvěrové smlouvě sjednán na 25. 12. 2001. Úvěr byl zajištěn vlastní směnkou burzy. Roční splátky byly sjednány ve výši 33 000 tis. Kč.

V průběhu let 1995, 1996, 1997, 1998, 1999, 2000 a 2001 byly roční splátky úvěru uhrazeny z vlastních zdrojů. Koncem roku 2000 a v polovině roku 2001 byly uhrazeny mimořádné splátky v celkové výši 33 000 tis. Kč. K 31. 12. 2001 je úvěr plně splacen.

10. Tržby a výnosy

Vývoj a struktura tržeb a výnosů je patrná z následujícího porovnání (v tis. Kč):

Ukazatel	Skutečnost 2000		Skutečnost 2001	
	Objem	Struktura v %	Objem	Struktura v %
Burzovní poplatky	196 572	81,4	140 230	69,5
Z toho: roční poplatky z obchodování	34 980	14,5	28 050	13,9
poplatky za kotaci	23 792	9,8	17 378	8,6
poplatky z obchodování	137 800	57,1	94 802	47,0
Služby spojené s vypořádáním	3 300	1,4	15 350	7,6
Tržby za ostatní služby	30 399	12,6	33 553	16,6
Tržby za prodej vlastních výrobků a služeb	230 271	95,4	189 133	93,7
Výnosy z prodeje majetku	608	0,2	820	0,4
Smluvní pokuty a penále	1 516	0,6	1 245	0,6
Poplatek za přijetí člena	0	0	10	0
Tržby z odprodaných pohledávek	0	0	401	0,2
Ostatní provozní výnosy	1 516	0,6	1 656	0,8
Výnosové úroky	4 738	2,0	4 754	2,4
Ostatní finanční výnosy	485	0,2	211	0,1
Finanční výnosy	5 223	2,2	4 965	2,5
Zúčtování rezerv a opravných položek	3 746	1,6	4 844	2,4
Mimořádné výnosy	73	0,0	350	0,2
Tržby a výnosy celkem	241 437	100,0	201 768	100,0

11. Výnosy a náklady vyplývající z obchodních vztahů se spřízněnými osobami (dceřinými společnostmi) (v tis. Kč)

UNIVYC, a.s.	2001
Tržby za poskytované služby	16 574
Z toho: za služby spojené s vypořádáním obchodů	15 350
za služby spojené s komunikačním systémem	1 083
pronájem nebytových prostor	138
ostatní služby	3
Tržby celkem	16 574
Přefakturace služeb	330
Z toho: telefony	324
Náklady za služby poskytované společností Univyc	10 000
Z toho: služby spojené s vypořádáním	10 000

12. Zaměstnanci a náklady na zaměstnance

Ukazatel		2000	2001
Průměrný přepočtený počet pracovníků za rok	osoby	68	66
Z toho: řídicí pracovníci	osoby	9	9
Mzdové náklady celkem	tis. Kč	36 881	38 550
Z toho: ostatní osobní náklady (OON)	tis. Kč	134	425
Mzdové náklady (bez OON)	tis. Kč	36 747	38 125
Z toho: řídicí pracovníci	tis. Kč	9 908	10 633
Náklady na sociální zabezpečení	tis. Kč	13 524	13 382
Z toho: řídicí pracovníci	tis. Kč	3 319	3 732
Sociální náklady	tis. Kč	2 022	3 188
Z toho: řídicí pracovníci	tis. Kč	1 065	1 319

V roce 2001 nebyly vyplaceny žádné odměny ze zisku.

V roce 2001 byly vyplaceny odměny statutárním orgánům ve výši 3 325 tis. Kč.

V roce 2001 nebyly poskytnuty členům statutárních orgánů a dozorčích orgánů žádné půjčky ani záruky.

V roce 2001 byly mimo výše uvedené mzdové náklady zahrnuty do mezd pro zdanění prostředky za používání aut pro služební a soukromé účely ve výši 252 tis. Kč.

13. Události, které nastaly po dni účetní závěrky

Po datu účetní závěrky nenastaly žádné důležité události, které by měly finanční dopad na společnost.

14. Další informace

V roce 1999 podala na společnost žalobu společnost KOMERO s.r.o. Důvodem žaloby je ochrana proti nekalé soutěži a žalobce (KOMERO s.r.o.) požaduje zadostiučinění ve výši 1 000 000 tis. Kč. Dne 28. 11. 2000 proběhlo jednání u Krajského obchodního soudu v Praze, při kterém byla žaloba zamítnuta a žalobci uloženo zaplatit žalovanému náklady řízení. V současné době probíhá odvolací řízení u Vrchního soudu v Praze.

ÚČETNÍ ZÁVĚRKA

PŘEHLED O PENĚŽNÍCH TOCÍCH (v plném rozsahu) za rok končící 31. 12. 2001 (v tis. Kč)

	2001	2000
P. Stav peněžních prostředků a peněžních ekvivalentů na začátku účetního období	11 236	57 606
<i>Peněžní toky z hlavní výdělečné činnosti (provozní činnosti)</i>		
Z. Účetní zisk nebo ztráta z běžné činnosti před zdaněním	33 199	49 533
A.1. Úpravy o nepeněžní operace	40 400	65 650
A.1.1. Odpisy stálých aktiv (+) s výjimkou zůstatkové ceny prodaných stálých aktiv, odpis pohledávek (+) a dále umořování opravné položky k nabytému majetku (+/-)	37 683	56 223
A.1.2. Změna stavu opravných položek, rezerv a změna zůstatků přechodných účtů aktiv a pasiv (+/-), tj. časové rozlišení nákladů a výnosů a kurzových rozdílů	1 138	6 372
A.1.3. Zisk (ztráta) z prodeje stálých aktiv (-/+ včetně oceňovacích rozdílů z kapitálových účastí (vyúčtování do výnosů „-“, nákladů „+“)	3 234	-341
A.1.4. Výnosy z dividend a podílů na zisku s výjimkou podniků, jejichž předmětem činnosti je investiční činnost (investiční společnosti a fondy) (-)		
A.1.5. Vyúčtované nákladové úroky (+) s výjimkou kapitalizovaných úroků a výnosové úroky (-)	-1 655	3 396
A.* Čistý peněžní tok z provozní činnosti před zdaněním, změnami pracovního kapitálu a mimořádnými položkami	73 599	115 183
A.2. Změna potřeby pracovního kapitálu	144	-67 184
A.2.1. Změna stavu pohledávek z provozní činnosti (+/-)	13 150	1 453
A.2.2. Změna stavu krátkodobých závazků z provozní činnosti (+/-)	-8 506	-2 637
A.2.3. Změna stavu zásob (+/-)		
A.2.4. Změna stavu krátkodobého finančního majetku	-4 500	-66 000
A.** Čistý peněžní tok z provozní činnosti před zdaněním a mimořádnými položkami	73 743	47 999
A.3. Výdaje z plateb úroků s výjimkou kapitalizovaných úroků (-)	-3 099	-8 134
A.4. Přijaté úroky s výjimkou podniků, jejichž předmětem činnosti je investiční činnost (investiční společnosti a fondy) (+)	4 923	4 738
A.5. Zaplacená daň z příjmů za běžnou činnost a za doměrky daně za minulá období (-)	-23 874	-6 523
A.6. Příjmy a výdaje spojené s mimořádnými účetními případy, které tvoří mimořádný hospodářský výsledek včetně uhrazené splatné daně z příjmů z mimořádné činnosti (+/-)	350	73
A.*** Čistý peněžní tok z provozní činnosti	52 043	38 153
<i>Peněžní toky z investiční činnosti</i>		
B.1. Výdaje spojené s pořízením stálých aktiv (-)	-5 555	-11 100
B.2. Příjmy z prodeje stálých aktiv (+)	2 699	609
B.3. Půjčky a úvěry správnějším osobám (-/+)		
B.*** Čistý peněžní tok vztahující se k investiční činnosti	-2 856	-10 491
<i>Peněžní tok z finančních činností</i>		
C.1. Změna stavu dlouhodobých, popř. krátkodobých závazků (+/-)	-49 500	-49 500
C.2. Dopady změn vlastního kapitálu na peněžní prostředky	-333	-24 532
C.2.1. Zvýšení peněžních prostředků a peněžních ekvivalentů z titulu zvýšení základního kapitálu, event. rezervního fondu včetně složených záloh na toto zvýšení (+)		
C.2.2. Vyplacení podílů na vlastním kapitálu společníkům (-)		
C.2.3. Peněžní dary a dotace do vlastního kapitálu a další vklady peněžních prostředků společníků a akcionářů (+)		
C.2.4. Úhrada ztráty společníky (+)		
C.2.5. Přímé platby na vrub fondů (-)	-333	-15 307
C.2.6. Vyplacené dividendy a podíly na zisku včetně zaplacené srážkové daně vztahující se k těmto nárokům a včetně finančního vypořádání se společníky veřejné obchodní společnosti a komplementáři u komanditní společnosti (-)		-9 225
C.3. Přijaté dividendy a podíly na zisku s výjimkou podniků, jejichž předmětem činnosti je investiční činnost (investiční společnosti a fondy) (+)		
C.*** Čistý peněžní tok vztahující se k finanční činnosti	-49 833	-74 032
F. Čisté zvýšení, resp. snížení peněžních prostředků	-646	-46 370
R. Stav peněžních prostředků a peněžních ekvivalentů na konci účetního období	10 590	11 236

závěrka

ZPRÁVA AUDITORA

Zpráva nezávislého auditora pro akcionáře společnosti Burza cenných papírů Praha, a.s.

Provedli jsme audit přiložené konsolidované rozvahy společnosti Burza cenných papírů Praha, a.s., a jejích dceřiných společností („skupina“) k 31. prosinci 2001 a 2000 a související výkaz zisků a ztrát, peněžních toků a změn vlastního kapitálu za roky 2001 a 2000. Za sestavení této účetní závěrky je odpovědné vedení společnosti. Naší odpovědností je vyjádřit názor na účetní závěrku jako celek na základě provedených auditů.

Náš audit jsme provedli v souladu s Mezinárodními standardy auditu. Tyto standardy vyžadují, abychom plánovali a provedli audit s cílem získat přiměřenou míru jistoty, že účetní závěrka neobsahuje významné nesprávnosti. Audit zahrnuje výběrovým způsobem provedené ověření účetních záznamů a dalších informací prokazujících údaje v účetní závěrce. Audit také zahrnuje posouzení účetních postupů a významných odhadů použitých společností při sestavení závěrky a posouzení celkové prezentace účetní závěrky. Domníváme se, že provedený audit dává přiměřený základ pro vyslovení výroku na účetní závěrku.

Podle našeho názoru konsolidovaná účetní závěrka ve všech významných aspektech věrně zobrazuje finanční situaci společnosti skupiny k 31. prosinci 2001 a 2000 a výsledky jejího hospodaření, peněžní toky a změny vlastního kapitálu za roky 2001 a 2000 v souladu s Mezinárodními účetními standardy.

V Praze dne 29. března 2002



Deloitte & Touche spol. s r.o.

KONSOLIDOVANÁ ÚČETNÍ ZÁVĚRKA

KONSOLIDOVANÁ ROZVAHA

(v tis. Kč)	Bod	31. 12. 2001	31. 12. 2000
Oběžná aktiva			
Peněžní prostředky		74 528	33 434
Pohledávky (netto)	4	30 796	35 943
Poskytnuté zálohy a ostatní oběžná aktiva		3 112	3 904
Cenné papíry držené do splatnosti	5	173 671	255 205
Běžná aktiva celkem		282 107	328 486
Stálá aktiva			
Dlouhodobý hmotný majetek (netto)	6	392 480	413 158
Dlouhodobý nehmotný majetek (netto)	7	17 240	29 357
Dlouhodobé pohledávky	8	4 536	8 959
Stálá aktiva celkem		414 256	451 474
Aktiva celkem		696 363	779 960
Krátkodobé závazky			
Závazky	9	160 234	208 365
Výdaje příštích období	10	14 254	8 743
Krátkodobé úvěry			33 000
Splatné daně	11	2 063	22 310
Krátkodobé závazky celkem		176 551	272 418
Dlouhodobé závazky			
Dlouhodobé úvěry	10		16 500
Odložený daňový závazek	11	12 225	11 656
Ostatní dlouhodobé závazky		2 473	2 504
Dlouhodobé závazky celkem		14 698	30 660
Závazky celkem		191 249	303 078
Vlastní kapitál			
Základní kapitál	12	375 641	376 641
Kapitálové fondy	12, 21	65 876	46 575
Nerozdělený zisk	21	63 597	53 666
Vlastní kapitál celkem		505 114	476 882
Závazky a vlastní kapitál celkem		696 363	779 960

KONSOLIDOVANÝ VÝKAZ ZISKŮ A ZTRÁT

(v tis. Kč)	Bod	31. 12. 2001	31. 12. 2000
Výnosy	13	227 176	270 519
Služby	14	-61 642	-66 106
Osobní náklady	15	-79 111	-74 451
Odpisy	16	-37 695	-58 402
Ostatní provozní (náklady)/výnosy	17	-5 232	-4 571
Zisk z provozní činnosti		43 496	66 989
Ostatní finanční náklady/výnosy	18	-2 745	-2 560
Úroky nákladové/výnosové	19	2 217	-3 141
Ostatní náklady/výnosy		307	9 495
Zisk z neprovozní činnosti		-221	3 794
Zisk před zdaněním		43 275	70 783
Daň z příjmu	20	-14 701	-23 497
Čistý zisk za rok	21	28 574	47 286

KONSOLIDOVANÝ VÝKAZ ZMĚN VLASTNÍHO KAPITÁLU ZA ROK 2001

(v tis. Kč)	Základní kapitál	Vlastní akcie	Kapitálové fondy	Nerozdělený zisk	Celkem
Stav k 1. 1. 1999	394 848		42 634	8 184	445 666
Přiděly nerozděleného zisku			3 941	-3 941	0
Vyplacené dividendy					0
Vlastní akcie		-2 900			-2 900
Čistý zisk				11 390	11 390
Stav k 31. 12. 1999	394 848	-2 900	46 575	15 633	454 156
Přiděly nerozděleného zisku					0
Vyplacené dividendy				-9 253	-9 253
Vlastní akcie		-15 307			-15 307
Čistý zisk				47 286	47 286
Stav k 31. 12. 2000	394 848	-18 207	46 575	53 666	476 882
Ostatní			50	608	658
Přiděly nerozděleného zisku			19 251	-19 251	0
Vyplacené dividendy					0
Vlastní akcie		-1 000			-1 000
Čistý zisk				28 574	28 574
Stav k 31. 12. 2001	394 848	-19 207	65 876	63 597	505 114

KONSOLIDOVANÝ VÝKAZ CASH FLOW

(v tis. Kč)	31. 12. 2001	31. 12. 2000
Peněžní tok z provozní činnosti		
Zisk/ztráta před zdaněním	43 275	70 783
Úprava o nepeněžní operace		
Odpisy hmotného a nehmotného majetku	37 695	58 402
Odpis a zúčtování goodwillu a negativního goodwillu	0	0
Zisk/ztráta z prodeje hmotného a nehmotného majetku	3 222	-298
Zisk/ztráta z prodeje finančních investic	0	0
Provozní zisk před zdaněním a změnami pracovního kapitálu	84 192	128 887
Změna stavu pohledávek	9 570	5 862
Změna stavu investic	81 534	-68 576
Změna stavu závazků	-48 131	-1 065
Změna stavu ostatních oběžných aktiv a závazků	-22 149	-9 051
Čistý peněžní tok z provozní činnosti	105 016	56 057
Přijaté/zaplacené úroky	2 360	-3 141
Placená daň z příjmu	-31 566	-6 793
Peněžní tok z investiční činnosti		
Pořízení hmotného a nehmotného majetku	-6 784	-13 047
Pořízení finančních investic	0	0
Příjem z prodeje hmotného a nehmotného majetku	2 729	699
Příjem z prodeje finančních investic	0	0
Půjčky podnikům ve skupině	0	0
Čistý peněžní tok z investiční činnosti	-4 055	-12 348
Peněžní tok z finanční činnosti		
Změna stavu úvěrů	-49 500	-49 500
Změna dlouhodobých závazků	538	995
Změna krátkodobých závazků		
Změna vlastního kapitálu a kapitálových fondů	18 301	-15 307
Vyplacené dividendy		-9 225
Čistý peněžní tok z finanční činnosti	-30 661	-73 037
Čisté zvýšení, resp. snížení peněžních prostředků	41 094	-39 262
Stav peněžních prostředků na začátku účetního období	33 434	72 696
Stav peněžních prostředků na konci účetního období	74 528	33 434

KONSOLIDOVANÁ ÚČETNÍ ZÁVĚRKA

PŘÍLOHA KE KONSOLIDOVANÉ ÚČETNÍ ZÁVĚRCE

1. Vymezení konsolidačního celku

Hlavním předmětem činnosti společnosti Burza cenných papírů Praha, a.s., a její dceřiné společnosti UNIVYC, a.s. (dále jen „společnost“) je organizace obchodování s cennými papíry, s právy s cennými papíry spojenými a deriváty v souladu s obecně závaznými právními předpisy a burzovními předpisy na určeném místě a ve stanovenou dobu prostřednictvím oprávněných osob, vypořádání burzovních obchodů, vypořádání obchodů s cennými papíry a vedení účtů s cennými papíry členům společnosti UNIVYC, a.s.

Společnost Burza cenných papírů Praha, a.s., se sídlem v Praze 1, Rybná 14, byla založena společenskou smlouvou ze dne 24. 7. 1992 za účasti dvanácti československých bank a pěti brokerských společností.

Zapsána do obchodního rejstříku, vedeného Obvodním soudem pro Prahu 1, byla dne 24. 11. 1992. Povolení ke vzniku Burzy cenných papírů Praha, a.s., vydalo Ministerstvo financí České republiky dne 16. 10. 1992 (č.j. 102/58/294/92). Burza cenných papírů Praha, a.s., je vedena v obchodním rejstříku Městského soudu v Praze oddíl B, vložka 1773.

Společnost UNIVYC, a.s. byla založena notářským zápisem ze dne 21. 6. 1996 jako akciová společnost a byla zapsána do obchodního rejstříku dne 8. října 1996. Vznikla přeměnou Burzovního registru cenných papírů, s.r.o., jehož je právním nástupcem. Jejím jediným akcionářem je Burza cenných papírů Praha, a.s.

Statutární orgány a organizační uspořádání Burzy cenných papírů Praha, a.s.

1.1. Představenstvo Burzy cenných papírů Praha a.s. - burzovní komora:

Dle návrhu na změnu zápisu společnosti Burza cenných papírů Praha, a.s., do obchodního rejstříku podaného dne 27. 8. 2001 u Městského soudu v Praze.

Předseda	George Jedlička
Místopředseda	Mgr. Dušan Baran
Členové	Zdeněk Bakala, MBA
	Ing. Jan Blaško, MBA
	Ing. Petr Bodnár
	Ing. Pavel Hollmann, MBA
	Ing. Jan Sýkora, MBA
	Ing. Tomáš Ševčík
	Ing. Radovan Vávra
	JUDr. Jan Vinter

Dozorčí rada Burzy cenných papírů Praha, a.s.:

Předseda	Ing. Věslav Michalík, CSc.
Členové	JUDr. Martin Aschenbernner, LL.M., Ph.D.
	Ing. Miroslav Fučík
	Ing. Jiří Klumpar
	Ing. Jan Struž
	Ing. Petra Wendelová, CSc.

Burzovní komora jmenovala generálním tajemníkem Ing. Pavla Hollmanna, MBA, který je zaměstnancem burzy, řídí činnost burzovního aparátu a provoz burzy. Jeho práva a povinnosti jsou určeny zákonem o burze cenných papírů.

Organizační uspořádání Burzy cenných papírů Praha, a.s., platné od 1. 11. 2001:

V přímé podřízenosti generálního tajemníka jsou:

- právní služba,
- interní audit a bezpečnost,
- sekretariát generálního tajemníka, podatelna a řízení lidských zdrojů,
- odbor obchodování a cenných papírů,
- odbor služeb,
- odbor informatiky,
- odbor inspekce,
- odbor ekonomiky a správy.

2. Základy účetnictví

Konsolidovaná účetní závěrka byla sestavena v souladu s mezinárodními účetními standardy (IAS) platnými pro období k 31. prosinci 2001 a vychází z principu časového rozlišení, kdy transakce a další skutečnosti jsou uznány v době jejich vzniku a zaúčtovány v účetní závěrce v období, ke kterému se vztahují, a dále z předpokladu trvání podniku. Účetní závěrka obsahuje rozvahu, výkaz zisků a ztrát, výkaz změn kapitálu, výkaz o peněžních tocích a přílohu k finančním výkazům.

Konsolidovaná účetní závěrka je sestavena v historických cenách, přičemž cenné papíry určené k prodeji, finanční aktiva a pasiva k obchodování a všechny deriváty jsou přeceněny na tržní hodnotu.

V roce 2001 společnost aplikovala IAS 39 „Finanční nástroje: Účtování a oceňování“. Přijetí IAS 39 nemělo finanční dopady do konsolidovaného výkazu změny kapitálu. Další informace jsou uvedeny v účetních postupech, které se vztahují k cenným papírům drženým do splatnosti, a dále v příslušných poznámkách v příloze k účetní závěrce. V souladu s příslušnými požadavky nebyl IAS 39 aplikován se zpětnou platností.

Společnost vede účetní knihy a pravidelně připravuje předepsané výkazy podle českých účetních standardů. Účetní data jsou podkladem pro sestavení finančních výkazů, přičemž společnost provádí reklasifikace a úpravy dat, aby zajistila soulad s mezinárodními účetními standardy. Rozdíly v hodnotě zisku a vlastního kapitálu společnosti při aplikaci českých, resp. mezinárodních účetních standardů, jsou popsány v bodě 21 této přílohy k účetní závěrce.

Prezentace účetní závěrky v souladu s mezinárodními účetními standardy vyžaduje, aby vedení společnosti provádělo odhady, které mají vliv na vykazované hodnoty aktiv a pasiv i podmíněných aktiv a pasiv k datu sestavení účetní závěrky a nákladů a výnosů v příslušném účetním období. Tyto odhady jsou založeny na informacích dostupných k datu sestavení účetní závěrky a mohou se od skutečných výsledků lišit.

Společnost vykazuje finanční údaje v českých korunách (Kč) s přesností na tisíce Kč.

3. Přehled významných účetních pravidel a postupů

3.1. Peněžní prostředky a peněžní ekvivalenty

Peněžní prostředky a peněžní ekvivalenty zahrnují krátkodobé investice se splatností kratší než tři měsíce. Tato aktiva jsou vykazována v reálné hodnotě.

3.2. Cenné papíry

Cenné papíry držené společností jsou členěny do portfolií v souladu se záměrem společnosti při jejich nabytí a se strategií společnosti pro investice do cenných papírů. V návaznosti na přijetí nového účetního standardu IAS 39 v roce 2001 společnost vytvořila strategii investování do cenných papírů a dle záměru jejich nabytí člení cenné papíry do portfolií k obchodování, k prodeji a do portfolia cenných papírů držených do splatnosti. Základní rozdíl mezi portfolii spočívá v přístupu k oceňování cenných papírů a vykazování jejich reálných hodnot ve finančních výkazech. Společnost provedla ve výkazech rozdělení cenných papírů v investičním portfoliu do nově definovaných portfolií i k 31. prosinci 2000, aby získala srovnatelné údaje za obě vykazovaná období.

3.2.1. Cenné papíry držené do splatnosti

Cenné papíry držené do splatnosti jsou ta finanční aktiva s fixními či určitelnými platbami a pevnou splatností, která společnost zamýšlí a zároveň je schopna držet do jejich splatnosti. Společnost v tomto portfoliu vykazuje pokladniční poukázky a depozitní směnky. Cenné papíry držené do splatnosti jsou zachyceny v čisté ceně pořízení na bázi metody efektivního výnosu, po odečtení opravné položky na snížení hodnoty.

Společnost posuzuje pravidelně, zda došlo ke snížení hodnoty cenných papírů držených v portfoliu do splatnosti. U finančního aktiva došlo ke snížení hodnoty, jestliže je jeho účetní hodnota vyšší než jeho odhadovaná realizační hodnota, jež je rovna současné hodnotě očekávaných budoucích peněžních toků diskontovaných s použitím původní efektivní úrokové sazby daného finančního nástroje. Výše ztráty ze snížení hodnoty aktiv vykazovaných v čisté ceně pořízení je rovna rozdílu mezi účetní hodnotou aktiva a současnou hodnotou očekávaných budoucích peněžních toků diskontovaných s použitím původní efektivní úrokové sazby daného finančního nástroje. V případě, že došlo ke snížení hodnoty aktiv, vytváří společnost opravné položky, které jsou vykázány ve výkazu zisků a ztrát v položce Tvorba rezerv a opravných položek k cenným papírům, které jsou součástí ostatních provozních nákladů.

3.2.2. Cenné papíry k prodeji a určené k obchodování

K 31. 12. 2001 nemá společnost žádné cenné papíry v portfoliu k prodeji ani v portfoliu k obchodování.

3.3. Dlouhodobý hmotný majetek

Dlouhodobý hmotný majetek je zaúčtován v historických cenách snížených o odpisy. Odpisy jsou vypočítány lineárně na základě pořizovací ceny jednotlivých položek majetku a jejich odhadované životnosti. Odhadovaná životnost u významných skupin majetku je následující:

Popis	Odepisování v letech
Budovy	45 let
Provozní vybavení	4 - 12 let
Software	4 roky

Veškerý dlouhodobý hmotný majetek s pořizovací cenou nižší než 40 000 Kč je odepsán do nákladů v roce pořízení.

Společnost pravidelně posuzuje hodnotu svého majetku z hlediska možného snížení jeho hodnoty. V případě, že je účetní hodnota majetku vyšší než jeho odhadovaná realizovatelná hodnota, společnost přecení majetek na jeho realizovatelnou hodnotu.

Náklady na opravy a údržbu jsou v okamžiku vzniku účtovány do operativních nákladů.

3.4. Leasing

Aktiva ve finančním leasingu, se kterými souvisí obdobná práva a závazky, jaká přísluší aktivům vlastním, jsou kapitalizována ve své reálné hodnotě a jsou odepisována po dobu životnosti majetku. Kapitálová složka budoucích leasingových závazků je účtována jako závazek, zatímco úroková složka je zúčtována do zisků a ztrát po dobu trvání pronájmu tak, aby zatížení z dlužných splátek bylo rovnoměrné.

Splátky dle smluv o provozním leasingu jsou účtovány rovnoměrně po dobu trvání pronájmu. Pokud je provozní pronájem ukončen před uplynutím doby pronájmu, jsou veškeré platby, které mají být pronajímateli uhrazeny ve formě pokut, zaúčtovány do nákladů v období, ve kterém došlo k ukončení leasingu.

Společnost nemá k datu účetní závěrky v užívání žádná taková aktiva.

KONSOLIDOVANÁ ÚČETNÍ ZÁVĚRKA

3.5. Zachycení výnosů

Výnosy jsou zaúčtovány do období, ve kterém jsou služby spojené s činnostmi společnosti poskytnuty.

3.6. Použití odhadů

Tato účetní závěrka byla sestavena v souladu s Mezinárodními účetními standardy a jako taková zahrnuje hodnoty vycházející z informovaných odhadů a úsudků vedení společnosti. Skutečné výsledky se mohou od těchto odhadů lišit.

3.7. Daň z příjmů

Společnost předkládá své přiznání k dani z příjmu na nekonsolidovaném základě. Na konci každého účetního období jsou stanoveny odložené daňové pohledávky a závazky, které jsou vypočteny z rozdílů mezi účetní a daňovou hodnotou aktiv a pasiv společnosti s použitím příslušné sazby daně z příjmů. Hlavní dočasné daňové rozdíly vznikají z rozdílných účetních a daňových odpisů a opravných položek. Náklady nebo výnosy z titulu odložené daně jsou určeny jako změna stavu odložené daňové pohledávky nebo daňového závazku na začátku a konci účetního období.

3.8. Cizí měny

Transakce v cizích měnách jsou zaúčtovány s použitím devizových kurzů platných v den uskutečnění účetního případu. Zisky a ztráty vyplývající z úhrad těchto transakcí a z přepočtu aktiv a pasiv vyjádřených v cizích měnách k datu účetní závěrky jsou účtovány do výkazu zisků a ztrát.

3.9. Pohledávky

Pohledávky jsou vykazovány v čisté hodnotě, po odečtení opravné položky na pochybné pohledávky. Tato opravná položka vychází z individuálního posouzení dobytnosti jednotlivých pohledávek. Daňově uznatelné odpisy a opravné položky jsou stanoveny s přihlédnutím k věkové struktuře pohledávek.

3.10. Důchodové pojištění

Vláda České republiky odpovídá za poskytování důchodů a důchodového zajištění zaměstnancům společnosti. Společnost odvádí vládě pravidelný měsíční příspěvek, jehož výše závisí na výši platů zaměstnanců a který slouží k financování státního důchodového zajištění. Závazky z tohoto titulu jsou vykazovány jako ostatní krátkodobé závazky.

3.11. Základní kapitál a vlastní akcie

V případě, že společnost odkoupí své vlastní akcie nebo získá práva k odkoupení vlastních akcií, je uhrazená cena včetně všech souvisejících transakčních nákladů po odečtení daně z příjmů vykázána jako snížení celkové výše vlastního kapitálu. Zisky a ztráty vyplývající z prodeje vlastních akcií jsou zachyceny na účtu vlastní akcie v rámci základního kapitálu.

3.12. Reálná hodnota finančních nástrojů

Mezinárodní účetní standard č. 39, „Finanční nástroje: Uvedení v účetní závěrce a prezentace“, vyžaduje, aby vedení společnosti uvádělo v účetní závěrce odhadovanou reálnou hodnotu některých aktiv a pasiv. Finanční nástroje jsou obecně definovány jako peněžní prostředky, majetkový podíl v jiném podniku, smluvní právo na přijímání peněžních prostředků nebo jiných finančních aktiv od jiného podniku, smluvní právo na výměnu finančních nástrojů s jiným podnikem za potencionálně výhodných podmínek, finanční závazek předat jinému podniku peněžní prostředky nebo jiná finanční aktiva nebo finanční závazek vyměnit si finanční nástroje s jiným podnikem za potencionálně nevýhodných podmínek.

K 31. prosinci 2001 a 31. prosinci 2000 se vedení domnívá, že vzhledem ke krátkodobé splatnosti těchto finančních nástrojů se účetní hodnota peněžních prostředků a peněžních ekvivalentů, cenných papírů držených do splatnosti pohledávek, závazků, výdajů příštích období a krátkodobých závazků blíží jejich reálné hodnotě.

4. Pohledávky

Z celkového hrubého stavu pohledávek z obchodního styku k 31. 12. 2001 ve výši 44 451 tis. Kč představuje částka 35 520 tis. Kč pohledávky z hlavní činnosti společnosti. Zbývající částka odpovídá zejména pohledávkám vzniklým z přefakturace služeb a poskytnutým provozním zálohám.

Pohledávky k 31. prosinci 2001 a 2000 jsou tvořeny následujícími položkami:

(v tis. Kč)	2001	2000
Pohledávky z obchodního styku	44 451	49 725
Ostatní pohledávky	6 011	6 626
Pohledávky celkem (brutto)	50 462	56 351
Opravná položka	-19 666	-20 408
Pohledávky celkem (netto)	30 796	35 943

5. Cenné papíry do splatnosti

Cenné papíry do splatnosti obsahují:

(v tis. Kč)	2001	2000
Státní pokladniční poukázky z prostředků GFB	103 171	189 205
Depozitní směnky	70 500	66 000
Celkem	173 671	255 205

Společnost UNIVYC, a.s., vykonává činnost správce prostředků Garančního fondu burzy (GFB) a Fondu tvůrců trhu (FTT), které jsou sdruženími bez právní subjektivity. Univyc sám není členem těchto fondů. Fondy byly založeny za účelem pokrytí potenciálního rizika spojeného s vypořádáním burzovních obchodů. Prostředky jsou uloženy na samostatných bankovních a majetkových účtech vedených na jméno společnosti Univyc. Univyc dle smlouvy o sdružení GFB a FTT investuje sdružené prostředky na peněžním trhu formou termínovaných vkladů nebo nákupu státních pokladničních poukázek, čímž se dosahuje úrokových výnosů.

Cenné papíry držené do splatnosti vykázané v konsolidované účetní závěrce představují státní pokladniční poukázky nakoupené z finančních prostředků Garančního fondu burzy a Fondu tvůrců trhu, které jsou nedílnou součástí konsolidované dceřiné společnosti UNIVYC, a.s. Tyto prostředky jsou vytvářeny členy těchto dvou fondů. Získané prostředky jsou investovány do státních pokladničních poukázek nebo termínovaných vkladů. Celková částka pak představuje závazek k členům fondů. Níže je uveden rozpis použití prostředků těchto fondů. Celková hodnota státních pokladničních poukázek k 31. prosinci 2001 činila 103 171 tis. Kč a celková hodnota termínovaných vkladů získaných ze zdrojů fondů byla 15 414 tis. Kč. Celkové prostředky fondů tedy dosahují výše 118 585 tis. Kč a jsou vykazovány jako součást závazků.

Společnost má ve svém držení depozitní směnku Komerční banky, a.s., ve výši 70 500 tis. Kč.

6. Dlouhodobý hmotný majetek

K 31. 12. 2001 činila zůstatková hodnota dlouhodobého hmotného majetku společnosti 392 480 tis. Kč. Její nejvýznamnější složku představuje 34% vlastnický podíl společnosti k budově Burzovního paláce a příslušejícímu pozemku v zůstatkové hodnotě 375 873 tis. Kč. Další významnou položkou dlouhodobého hmotného majetku jsou zejména servery, počítače a kancelářská technika.

K 31. 12. 2001 nebyl majetek společnosti zatížen zástavním právem.

Pořizovací cena (v tis. Kč)	Budovy	Pozemky	Stroje a zařízení	Dopravní prostředky	Inventář	Ostatní	Celkem
Stav k 1. 1. 2001	360 286	71 856	190 484	3 284	12 887	18 330	657 127
Přírůstky	2 004	0	3 071	964	0	1 545	7 584
Úbytky	-3 466	0	-9 555	-300	-3 988	-2 060	-19 369
Stav k 31. 12. 2001	358 824	71 856	184 000	3 948	8 899	17 815	645 342

Oprávky (v tis. Kč)	Budovy	Pozemky	Stroje a zařízení	Dopravní prostředky	Inventář	Ostatní	Celkem
Stav k 1. 1. 2001	46 917		167 531	1 899	9 292	18 330	243 969
Přírůstky	11 356	0	13 335	482	1 950	1 139	28 262
Úbytky	-3 466	0	-9 554	-300	-3 989	-2 060	-19 369
Stav k 31. 12. 2001	54 807	0	171 312	2 081	7 253	17 409	252 862

Zůstatková hodnota (v tis. Kč)	Budovy	Pozemky	Stroje a zařízení	Dopravní prostředky	Inventář	Ostatní	Celkem
Stav k 1. 1. 2001	313 369	71 856	22 953	1 385	3 595		413 158
Stav k 31. 12. 2001	304 017	71 856	12 688	1 867	1 646	406	392 480

7. Dlouhodobý nehmotný majetek

Zůstatková hodnota dlouhodobého nehmotného majetku společnosti k 31. 12. 2001 činila 17 240 tis. Kč. Nejvýznamnější položkou nehmotného majetku společnosti je software. Patří sem zejména upravy operačního systému, vývojové aplikace a softwarové programy nezbytné k zabezpečení obchodování.

Pořizovací cena (v tis. Kč)	Software	Pořízení DNM	Ostatní	Celkem
Stav k 1. 1. 2001	75 692	0	3 086	78 778
Přírůstky	637	0	751	1 388
Úbytky	-159	0	-45	-204
Stav k 31. 12. 2001	76 170	0	3 792	79 962

Oprávky (v tis. Kč)	Software	Pořízení DNM	Ostatní	Celkem
Stav k 1. 1. 2001	46 335	0	3 077	49 412
Přírůstky	12 754	0	760	13 514
Úbytky	-159	0	-45	-204
Stav k 31. 12. 2001	58 930	0	3 792	62 722

Zůstatková hodnota (v tis. Kč)	Software	Pořízení DNM	Ostatní	Celkem
Stav k 1. 1. 2001	29 357	0	0	29 357
Stav k 31. 12. 2001	17 240	0	0	17 240

8. Dlouhodobé pohledávky

Z celkové částky 4 536 tis. Kč představuje nevýznamnější položkou pohledávka za Magistrátem hl. města Prahy ve výši 4 406 tis. Kč. Hodnota pohledávky bude v roce 2003 vyrovnána hodnotou služeb poskytnutých Magistrátem hl. města Prahy.

KONSOLIDOVANÁ ÚČETNÍ ZÁVĚRKA

9. Závazky

(v tis. Kč)	Stav k 31. 12. 2001		Stav k 31. 12. 2000	
	Celkem	Po lhůtě splatnosti	Celkem	Po lhůtě splatnosti
Závazky z obchodního styku	12 345	136	14 158	1 201
Závazky ke společníkům a sdružení	118 794	0	182 869	
Závazky k zaměstnancům	3 119	0	3 610	
Závazky ze sociálního zabezpečení	1 983	0	2 591	
Jiné závazky	23 993	0	5 137	
Krátkodobé závazky celkem	160 234	136	208 365	1 201

Závazky ke společníkům a sdružení v celkové hodnotě 118 794 tis. Kč se skládají z nerozdělených závazků vůči členům Garančního fondu burzy a nerozdělených závazků vůči tvůrcům trhu.

Jiné závazky obsahují zejména složené záruky spojené se službou půjčování cenných papírů, která dle pravidel pro půjčování stanoví povinnost vypůjčovateli složit peněžní prostředky na zvláštní účet společnosti UNIVYC, a.s., jako záruku za vypůjčené cenné papíry.

10. Úvěry

V roce 1995 poskytla Česká spořitelna, a.s., společnosti dlouhodobý úvěr ve výši 264 000 tis. Kč. Úvěr byl zajištěn vlastní směnkou společnosti. Zůstatek úvěru byl na základě dodatku k úvěrové smlouvě v průběhu roku 2001 splacen mimořádnou splátkou.

11. Odložená daň

Odložená daň z příjmů je počítána ze všech dočasných rozdílů vzniklých mezi účetním a daňovým pojetím jednotlivých transakcí s použitím daňové sazby ve výši 31 % pro rok 2001 (pro rok 2000: 31 %).

Odložený daňový závazek je tvořen následujícími položkami vzniklými z titulů dočasných rozdílů:

(v tis. Kč)	31. 12. 2001	31. 12. 2000
Stálá aktiva	-13 561	-13 486
Kurzové rozdíly	-25	
Ostatní	-421	
Pohledávky	1 782	1 830
Odložený daňový závazek	-12 225	-11 656

12. Základní kapitál a kapitálové fondy

Kapitálové fondy představují částky za společnost a její dceřinou společnost, které nemohou být rozděleny vlastníkům. Tyto částky jsou určovány v souladu se zákonnými požadavky.

Základní kapitál společnosti zapsaný v obchodním rejstříku je rozdělen na 384 948 akcií na jméno ve jmenovité hodnotě 1 000 Kč a 10 000 akcií na jméno ve jmenovité hodnotě 1 000 Kč.

V průběhu roku 2001 odkoupila společnost 1 000 kusů vlastních akcií v nominální hodnotě 1 000 Kč na akcií. Tato položka byla vykázána ve výkazu změn vlastního kapitálu.

13. Výnosy

Struktura výnosů je uvedena v následující tabulce:

(v tis. Kč)	2001		2000	
	Objem	Struktura v %	Objem	Struktura v %
Burzovní poplatky	140 230	61,7	196 572	72,7
Z toho: roční poplatky z obchodování	28 050		34 980	
poplatky za kotaci	17 378		23 792	
poplatky z obchodování	94 802		137 800	
v tom: na centrálním trhu	7 340		12 803	
za přímé obchody	36 566		41 047	
za SPAD	50 896		83 950	
Členské poplatky UNIVYC, a.s.	0	0	2 000	0,7
Poplatky za pozastavené obchody	0	0	10 213	3,8
Tržby z vypořádání mimoburzovních obchodů	42 688	18,8	31 041	11,5
Tržby za zprostředkování výplat výnosů z cenných papírů	3 154	1,4	3 086	1,1
Tržby za úschovu cenných papírů	4 294	1,9	4 656	1,7
Tržby za ostatní služby	36 810	16,2	22 951	8,5
Tržby a výnosy celkem	227 176	100	270 519	100

14. Náklady na služby

Struktura služeb je uvedena v následující tabulce:

(v tis. Kč)	2001	2000
Spotřeba materiálu	-2 312	-2 140
Opravy a udržování	-8 033	-8 109
Nájemné	-13 607	-23 964
Poradenské služby	-3 658	-4 910
Školení, semináře a kurzy	-2 664	-3 188
Vypořádání mimoburzovních obchodů	-15 350	-3 300
Služby spojené s provozem budovy	-7 623	-7 405
Ostatní služby	-8 395	-13 090
Celkem	-61 642	-66 106

15. Osobní náklady

(v tis. Kč)	2001	2000
Mzdové náklady	-52 011	-49 510
Odměny členům orgánů společnosti a družstva	-4 984	-4 292
Náklady na sociální zabezpečení	-18 130	-17 987
Sociální náklady	-3 986	-2 662
Celkem	-79 111	-74 451
Průměrný počet zaměstnanců	92	95

16. Odpisy

(v tis. Kč)	2001	2000
Odpisy dlouhodobého hmotného majetku	-24 091	-45 715
Odpisy dlouhodobého nehmotného majetku	-13 505	-12 687
Zůstatková cena vyřazeného dlouhodobého hmotného a nehmotného majetku	-99	0
Celkem	-37 695	-58 402

17. Ostatní provozní výnosy a náklady

Ostatní provozní výnosy (+)/náklady (-):

(v tis. Kč)	2001	2000
Ostatní provozní výnosy	9 206	17 156
Zúčtování opravných položek do provozních výnosů	1 084	-10 624
Tržby z prodeje dlouhodobého majetku a materiálu	850	698
Daně a poplatky	-533	-278
Tvorba rezerv a časového rozlišení provozních nákladů	-334	-2 173
Ostatní provozní náklady	-11 433	-8 949
Zůstatková cena prodaného dlouhodobého majetku a materiálu	-4 072	-401
Celkem	-5 232	-4 571

18. Ostatní finanční výnosy a náklady

Struktura ostatních finančních výnosů a nákladů:

(v tis. Kč)	2001	2000
Kurzové zisky	301	484
Ostatní finanční výnosy	1	1
Kurzové ztráty	-404	-409
Ostatní finanční náklady	-2 643	-2 636
Celkem	-2 745	-2 560

19. Úroky výnosové a nákladové

Úrokové výnosy a náklady v celkové výši 2 271 tis. Kč (-3 141 tis. Kč v roce 2000) se skládají z úrokových výnosů ve výši 5 316 tis. Kč (4 993 tis. Kč v roce 2000) a z úrokových nákladů ve výši -3 099 tis. Kč (-8 134 tis. Kč v roce 2000).

Pokles úrokových nákladů je zapříčiněn mimořádným splacením úvěru (10. bod přílohy).

KONSOLIDOVANÁ ÚČETNÍ ZÁVĚRKA

20. Daň z příjmu

Náklady na daň z příjmů:

(v tis. Kč)	2001	2000
Splatná	-14 132	-22 425
Odložená	-569	-1 072
Celkem	-14 701	-23 497

20.1. Výpočet daně z příjmů

(v tis. Kč)	2001	2000
Zisk/ztráta před zdaněním	43 275	70 783
Teoretická výše daně vypočítané podle daňové sazby 31 %, resp. 15 % (2000: 31 %)	13 415	21 943
Nezdanitelné výnosy	-7 069	- 7 784
Náklady daňově neuznatelné	9 446	9 449
Ostatní	-171	- 109
Upravený základ daně	45 481	72 339
Náklad z titulu splatné daně z příjmů běžného období	14 099	22 425
Daň z příjmů z předchozích zdaňovacích období	33	0
Náklad z titulu splatné daně z příjmů	14 132	22 425
Pohyby odložené daně	569	1 072
Celkem daň z příjmů	14 701	23 497

21. Porovnání nerozděleného zisku vykazovaného podle českých a mezinárodních účetních standardů (IAS)

(v tis. Kč)	2001
Nerozdělený zisk a kapitálové fondy vykazované podle českých účetních standardů	115 714
Plus/mínus	
Kurzové rozdíly	80
Rozpuštění rezervy na opravy a udržování	4 404
Rozpuštění ostatních rezerv	7 940
Dopad odložené daně	1 335
Nerozdělený zisk a kapitálové fondy vykazované podle IAS	129 473

(v tis. Kč)	2001
Zisk běžného období podle českých účetních standardů	26 146
Plus/mínus	
Kurzové rozdíly	80
Rozpuštění tvorby rezerv	2 834
Odložená daň	-495
Ostatní úpravy	9
Zisk běžného roku vykazovaný podle IAS	28 574

22. Informace o předpokládané reálné hodnotě aktiv a pasiv

Reálná hodnota finančních instrumentů je částka, za kterou by mohlo být v transakcích mezi znalými a ochotnými stranami za obvyklých podmínek směřeno aktivum nebo vyrovnán závazek. V případech, kdy je to možné, se reálná hodnota stanovuje na základě aktuálních tržních cen. V mnoha případech u různých finančních instrumentů společnosti však tržní ceny nejsou k dispozici. Pak jsou reálné hodnoty stanoveny na základě odhadů, diskontovaných peněžních toků nebo s použitím jiných obecně uznávaných oceňovacích metod. Výsledky těchto metod jsou významně ovlivněny použitými předpoklady, zejména diskontními sazbami a odhady budoucích peněžních toků. V návaznosti na to by tyto odhady reálných hodnot nemohly být použity při okamžitém vypořádání finančního instrumentu.

Společnost při zveřejněných odhadech reálných hodnot finančních instrumentů použila následující metody a odhady.

a) Hotovost a krátkodobé pohledávky vůči finančním institucím

Vykázané hodnoty hotovosti a krátkodobých instrumentů v zásadě odpovídají jejich reálné hodnotě.

b) Cenné papíry do splatnosti

Vykázané reálné hodnoty krátkodobých cenných papírů držených v portfoliu do splatnosti v zásadě odpovídají jejich reálné hodnotě.

23. Devizová pozice

V tabulce je uvedena měnová pozice společnosti v nejdůležitějších měnách.

(v tis. Kč)	České koruny	Evropská měn. unie	Americké dolary	Ostatní měny	Celkem
Aktiva					
Peněžní prostředky	72 129	0	2 399	0	74 528
Pohledávky	30 729	0	0	67	30 796
Poskytnuté zálohy a ostatní oběžná aktiva	3 112	0	0	0	3 112
Cenné papíry držené do splatnosti	173 671	0	0	0	173 671
Dlouhodobý hmotný a nehmotný majetek (čistý)	409 720	0	0	0	409 720
Dlouhodobé pohledávky	4 536	0	0	0	4 536
Aktiva celkem	693 897	0	2 399	67	696 363
Pasiva					
Závazky	157 757	2 296	181	0	160 234
Výdaje příštích období	14 254	0	0	0	14 254
Daně a ostatní pasiva	16 761	0	0	0	16 761
Vlastní kapitál	505 114				505 114
Pasiva celkem	693 886	2 296	181	0	696 363
Čistá devizová pozice k 31. 12. 2001	11	-2 296	2 218	67	0

24. Riziko úrokové sazby

Riziko úrokové sazby představuje riziko změny hodnoty finančního nástroje v důsledku změny tržních úrokových sazeb. Časové období, po které je úroková sazba finančního nástroje pevně stanovena, indikuje do jaké míry je tento nástroj vystaven riziku úrokové sazby. Níže uvedená tabulka poskytuje informace o tom, do jaké míry je společnost vystavena riziku úrokové sazby a je založena buď na smluvní době splatnosti finančních nástrojů, nebo v případě, že se úroková míra těchto nástrojů mění před dobou splatnosti, na datu nového stanovení úrokové míry. Aktiva a pasiva, která nemají smluvní splatnost nebo jsou neúročená, jsou zahrnuta ve skupině „Nespecifikováno“.

(v tis. Kč)	Do 3 měsíců	Od 3 měsíců do 1 roku	Od 1 roku do 5 let	Nad 5 let	Nespeci- fikováno	Celkem
Aktiva						
Peněžní prostředky	73 173	1 355	0	0	0	74 528
Pohledávky (netto)	0	0	0	0	30 796	30 796
Poskytnuté zálohy a ostatní oběžná aktiva	0	0	0	0	3 112	3 112
Cenné papíry držené do splatnosti	150 063	23 608	0	0	0	173 671
Dlouhodobý hmotný a nehmotný majetek (netto)	0	0	0	0	409 720	409 720
Dlouhodobé pohledávky					4 536	4 536
Aktiva celkem	223 236	24 963	0	0	448 164	696 363
Závazky						
Závazky	0	0	0	0	160 234	160 234
Výdaje příštích období	0	0	0	0	14 254	14 254
Daně a ostatní pasiva	0	0	0	0	16 761	16 761
Závazky celkem	0	0	0	0	191 249	191 249
Čisté úrokové riziko k 31. 12. 2001	223 236	24 963	0	0	256 915	505 114

KONSOLIDOVANÁ ÚČETNÍ ZÁVĚRKA

25. Riziko likvidity

Riziko likvidity představuje riziko, že společnost nebude mít dostatek pohotových zdrojů ke splnění závazků vyplývajících z finančních kontraktů. Níže uvedená tabulka obsahuje aktiva, pasiva a vlastní kapitál rozdělený dle zbytkové splatnosti do odpovídajících skupin (zbytková splatnost představuje dobu od data účetní závěrky do data smluvní splatnosti). Aktiva a pasiva bez smluvně upraveného data splatnosti jsou uváděna ve sloupci „Nespecifikováno“.

(v tis. Kč)	Na požádání	Do 3 měsíců	Od 3 měsíců do 1 roku	Od 1 roku do 5 let	Nad 5 let	Nespeci- fikováno	Celkem
Aktiva							
Peněžní prostředky	73 173	1 355					74 528
Pohledávky (netto)		26 115	4 681				30 796
Poskytnuté zálohy a ostatní oběžná aktiva	3 112						3 112
Cenné papíry držené do splatnosti	150 063	23 608					173 671
Dlouhodobý hmotný a nehmotný majetek (netto)						409 720	409 720
Dlouhodobé pohledávky			130	4 406			4 536
Aktiva celkem	226 348	51 078	4 811	4 406	0	409 720	696 363
Pasiva							
Závazky	160 234						160 234
Výdaje příštích období	14 254						14 254
Daně a ostatní pasiva						16 761	16 761
Vlastní kapitál						505 114	505 114
Pasiva celkem	174 488	0	0	0	0	521 875	696 363
Čisté riziko likvidity							
rozvahy k 31. 12. 2001	51 860	51 078	4 811	4 406	0	-112 155	0

26. Události po datu účetní závěrky

Po datu účetní závěrky nenastaly žádné důležité události, které by měly finanční dopad na společnost.

Závěrečné

informace

ZPRÁVA DOZORČÍ RADY

V průběhu roku 2001 až do dne konání valné hromady dne 12. června 2002 jednala dozorčí rada na 10 zasedáních v personálním složení schváleném na 9. řádné valné hromadě. Při výkonu své kontrolní funkce se řídila příslušnými právními předpisy a Stanovami Burzy cenných papírů Praha, a.s.

Na svých zasedáních dozorčí rada průběžně projednávala připravovaná i přijatá rozhodnutí burzovní komory. Značnou pozornost věnovala problematice strategie burzy a s tím úzce souvisejícím personálním otázkám. Při výkonu své činnosti dozorčí rada důsledně sledovala zájmy akcionářů.

Dozorčí rada na svém zasedání dne 29. dubna 2002 projednala Zprávu o podnikatelské činnosti burzy a stavu jejího majetku za rok 2001. K předložené zprávě nemá dozorčí rada připomínky, a proto valné hromadě doporučuje její schválení.

Dozorčí rada v souladu s článkem 33 Stanov Burzy cenných papírů Praha, a.s., přezkoumala auditorsky ověřenou účetní závěrku za rok 2001 a seznámila se se zprávou auditora. Dozorčí rada souhlasí s účetní závěrkou Burzy cenných papírů Praha, a.s., a s předloženým návrhem na rozdělení zisku a doporučuje valné hromadě akcionářů schválit roční účetní závěrku a návrh burzovní komory na rozdělení zisku za rok 2001 v souladu s výše uvedeným.

V Praze dne 15. 5. 2002



Ing. VĚSLAV MICHALIK, CSc.
předseda dozorčí rady

ZÁVĚREČNÉ INFORMACE

PŘEHLED AKCIONÁŘŮ A ČLENŮ BURZY

Akcionáři Burzy cenných papírů Praha, a.s., k 31. 12. 2001

Akcionář	Akcie (ks)	Podíl na základním kapitálu	Akcionář	Akcie (ks)	Podíl na základním kapitálu
AB Banka, a.s. v likvidaci ¹⁾	4 500	1,17 %	Global Brokers, spol. s r.o. ⁷⁾	1 500	0,39 %
ATLANTA SAFE, a.s.	3 000	0,78 %	Harvardská burzovní společnost, a.s. ³⁾	48 470	12,59 %
ATLANTIK finanční trhy, a.s.	2 996	0,78 %	HVB Bank Czech Republik a.s. ¹⁾	3 000	0,78 %
BBG Finance a.s.	100	0,03 %	ICEBERG, a.s. ¹⁾	40	0,01 %
BH Securities a.s.	3 749	0,97 %	imAGe 1, a.s. ¹⁾	1 000	0,26 %
BODY INTERNATIONAL BROKERS a.s.	28 607	7,43 %	ING Bank N.V., organizační složka	3 000	0,78 %
Brněnská obchodní, a.s. ^{1) 2)}			Interbanka, akciová společnost	6 400	1,66 %
C.S. Brokers burzovní, a.s. ¹⁾	120	0,03 %	INVESTKONZULT, a.s. ¹⁾	1 000	0,26 %
CA IB Securities, a.s.	4 612	1,20 %	Komerční banka, a.s.	30 429	7,90 %
CAUTUS FINANCE, a.s.	100	0,03 %	KOMERIO, brokerský dům Konečný, a.s. ¹⁾	50	0,01 %
CITICORP SECURITIES (CR), s.r.o.	1 000	0,26 %	KOMERO s.r.o. ^{1) 2)}		
COOP BANKA, a.s. v likvidaci ¹⁾	2 000	0,52 %	Merx a.s. ¹⁾	1 000	0,26 %
Credit Suisse First Boston (Praha) a.s.	2 997	0,78 %	Moravia Banka, a.s. ¹⁾	500	0,13 %
CYRRUS, s.r.o.	1 000	0,26 %	Moravskočeská a.s. v likvidaci ^{1) 2)}		
ČP INVEST investiční společnost, a.s. ¹⁾	2 000	0,52 %	NEWTON Stock Investment, a.s. ¹⁾	500	0,13 %
Česká pojišťovna a.s. ¹⁾	20 000	5,20 %	OESTERREICHER & spol., s. r. o. ¹⁾	1 000	0,26 %
Česká spořitelna, a.s.	33 408	8,68 %	Patria Finance, a.s.	3 000	0,78 %
Československá obchodní banka, a. s.	63 901	16,60 %	PROCON INTERNATIONAL s.r.o. ¹⁾	1 000	0,26 %
DISISOFT, a.s. v likvidaci ¹⁾	100	0,03 %	První legiónářská s.r.o. v likvidaci ¹⁾	2 499	0,65 %
DPRF a.s. (do 28. 2. 2001 Pražská brokerská a.s.) ¹⁾	50	0,01 %	Sati, spol. s r.o.	100	0,03 %
EASTBROKERS, akciová společnost v likvidaci ¹⁾	1 166	0,30 %	Slovenská sporitelňa, a.s. ¹⁾	1 000	0,26 %
eBanka, a.s. ¹⁾	7 640	1,99 %	SOCIETE GÉNÉRALE, pobočka Praha ⁴⁾	100	0,03 %
FIO, burzovní společnost, a.s.	100	0,03 %	Union banka, a.s.	15 000	3,90 %
Fond národního majetku České republiky	4 500	1,17 %	UNIVERSAL BANKA, a.s., v konkursu ^{1) 2)}		
GE Capital Bank, a.s. ¹⁾	17 388	4,52 %	Všeobecná úverová banka, a.s., pobočka Praha	22 154	5,76 %
GES INVEST, a.s. ¹⁾	1 000	0,26 %	Wood & Company, s.r.o. ⁵⁾	1 000	0,26 %
			Živnostenská banka, a.s.	14 355	3,73 %

Ostatní členové Burzy cenných papírů Praha, a.s., k 31. 12. 2001

ABN AMRO Bank N.V., pobočka Praha
 Baader Securities, a.s.
 CAPITAL PARTNERS a.s.
 CONSEQ Finance spol. s r.o. ⁶⁾
 ČESKÁ NÁRODNÍ BANKA
 Českomoravská záruční a rozvojová banka, a.s.
 Deutsche Bank Aktiengesellschaft Filiale Prag, organizační složka
 EPIC Securities, a.s.
 J&T Securities (Czech Republic) a.s.
 PPF burzovní společnost, a.s.
 Raiffeisenbank a.s.

¹⁾ není členem Burzy cenných papírů Praha, a.s.

²⁾ společnost nevyládila souhlas se zveřejněním svého podílu na základním kapitálu burzy

³⁾ členem Burzy cenných papírů Praha, a.s., do 31. 12. 2001

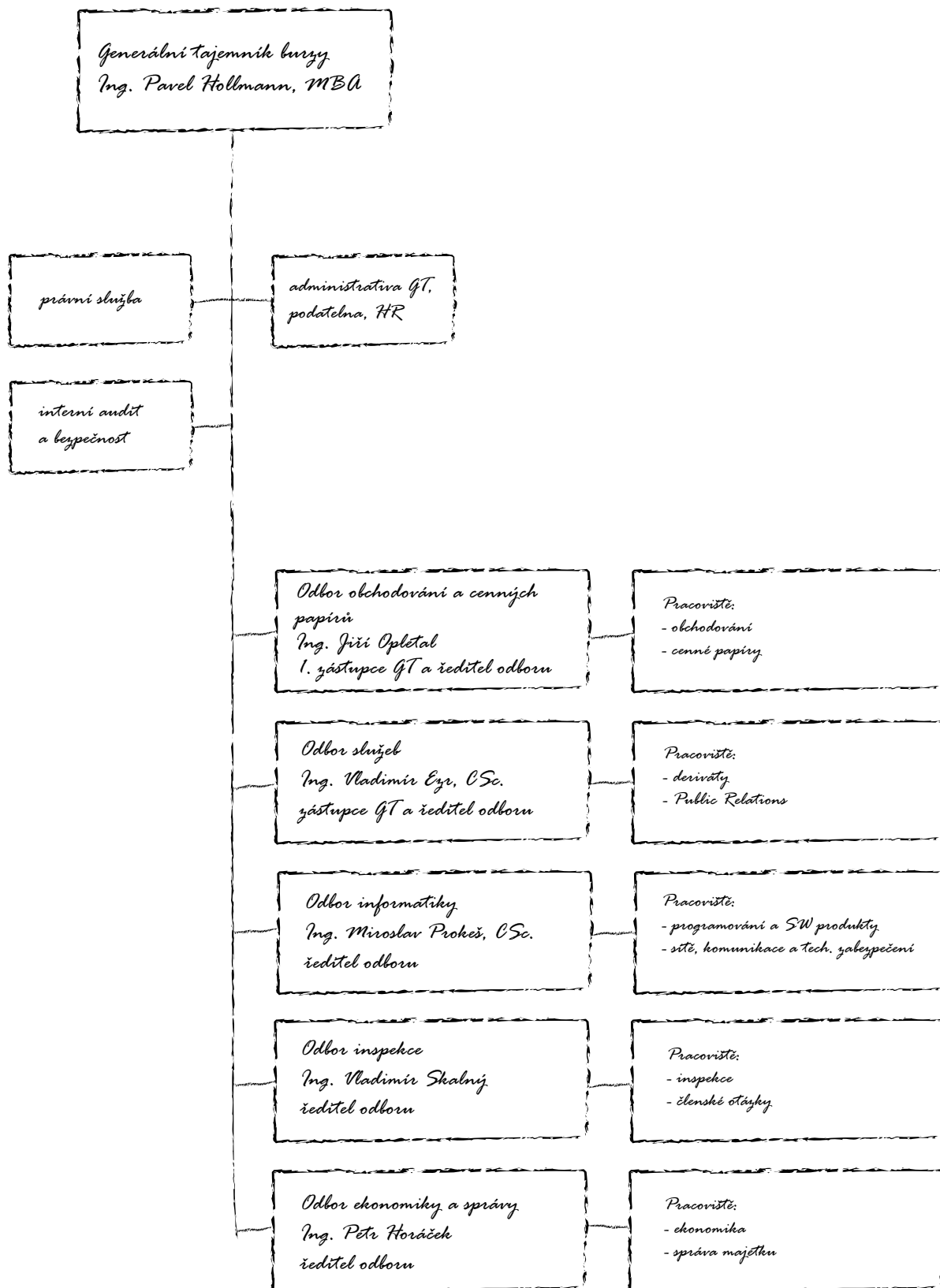
⁴⁾ členem Burzy cenných papírů Praha, a.s., do 2. 1. 2002

⁵⁾ změna právní formy a názvu společnosti na WOOD & Company Financial Services, a.s., k 1. 2. 2002

⁶⁾ změna právní formy a názvu společnosti na Conseq Finance, a.s., k 6. 3. 2002

⁷⁾ změna právní formy a názvu společnosti na Global Brokers, a.s., k 14. 2. 2002

STRUKTURA SPOLEČNOSTI
(účinná od 1. 11. 2001)



ZÁVĚREČNÉ INFORMACE

USNESENÍ VALNÉ HROMADY

Usnesení 10. řádné valné hromady akcionářů

Na 10. řádné valné hromadě Burzy cenných papírů Praha, a.s., která se konala 12. června 2002, akcionáři projednali a schválili:

- Zprávu o podnikatelské činnosti burzy a o stavu jejího majetku za rok 2001, zároveň vzali na vědomí Zprávu dozorčí rady včetně auditorské zprávy
- Účetní závěrku za rok 2001 a návrh na rozdělení zisku
Hospodářským výsledkem společnosti v roce 2001 je zisk před zdaněním ve výši 33 548 tis. Kč. Z vytvořeného zisku bude proveden odvod daně z příjmu ve výši 12 182 tis. Kč, doměrka daně z příjmu za roky 1999 a 2000 ve výši 33 tis. Kč a zvýšení rezervy odložené daně z příjmu o 92 tis. Kč. Po provedených odpočtech je hospodářským výsledkem zisk ve výši 21 241 tis. Kč, který bude rozdělen následovně:
 - zákonný povinný příspěvek do rezervního fondu (podle § 217 obch. zák. a Stanov burzy) ve výši 1 063 tis. Kč
 - nerozdělený hospodářský výsledek běžného roku ve výši 20 178 tis. Kč
- Zásady činnosti burzy na rok 2002
- Změny ve Stanovách Burzy cenných papírů Praha, a.s., s účinností od 1. 7. 2002
- Návrh na snížení základního kapitálu
V souladu s § 4, odst. 2 zák. č. 214/1992 Sb., o burze cenných papírů, se základní kapitál burzy snižuje o 1,9 mil. Kč na 383,048 mil. Kč. Snížení základního kapitálu vychází ze skutečnosti, že burza musí vzít z oběhu vlastní akcie, které má v držení déle než tři roky, a zároveň snížit základní kapitál o jejich jmenovitou hodnotu.
- Změny v Poplatkovém řádu s účinností od 1. 8. 2002
- Změny ve složení burzovní komory
Valná hromada zvolila tři nové členy burzovní komory:
 - Michaela Jasanského z Patria Finance, a.s., který byl kooptován za člena burzovní komory 8. 3. 2002,
 - Petera Palečku z Komerční banky, a.s., kooptovaného 29. 5. 2002 a
 - Viliama Ostrožlíka, zástupce Všeobecné úverové banky, a.s.Valná hromada vzala na vědomí rezignaci člena burzovní komory Jana Vintera k 12. 6. 2002.

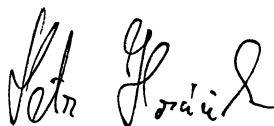
ČESTNÉ PROHLÁŠENÍ

Prohlašujeme, že údaje uvedené ve výroční zprávě za rok 2001 odpovídají skutečnosti a že žádné podstatné okolnosti, které nám byly známy a které by mohly ovlivnit přesné a správné posouzení společnosti Burza cenných papírů Praha, a.s., nebyly vynechány.



Ing. VLADIMÍR EZR, CSc.

zástupce generálního tajemníka a ředitel odboru služeb,
odpovědný za zpracování Výroční zprávy Burzy cenných papírů Praha, a.s.,
za rok 2001 od str. 1 do str. 31 a od str. 59 do str. 65



Ing. PETR HORÁČEK

ředitel odboru ekonomiky a správy,
odpovědný za zpracování Výroční zprávy Burzy cenných papírů Praha, a.s.,
za rok 2001 od str. 32 do str. 58

ZÁVĚREČNÉ INFORMACE

POUŽITÉ ZKRATKY POJMY

AOS	Automatizovaný obchodní systém. Soubor zařízení umožňujících uzavírání, registraci a vypořádání burzovních obchodů.
aukce	Způsob obchodování v rámci automatických obchodů na promptním trhu burzy, který je založen na shromažďování objednávek na nákup a prodej cenných papírů. V určitém okamžiku je stanovena cena a dochází k párování vložených objednávek.
automatické obchody	Typ burzovních obchodů v rámci promptního trhu, které jsou založeny na automatickém elektronickém zpracování objednávek podle příslušných algoritmů definovaných v AOS.
centrální trh	Kurzotvorný trh, zahrnuje výsledky obchodování z automatických obchodů a SPAD. Terminologie používaná do 31. 12. 2001.
deriváty	Finanční instrumenty, které jsou odvozeny (derivovány) od podkladových aktiv (cenných papírů, úrokových sazeb aj.). Jsou vhodné zejména k minimalizování a řízení rizik.
emitent	Společnost, která vydala (emitovala) cenné papíry.
kontinuál	Způsob obchodování v rámci automatických obchodů, kdy k uzavírání obchodů dochází na základě průběžného vkládání objednávek k nákupu a prodeji cenných papírů. Při párování objednávek se uplatňuje princip cenové a následně časové priority.
KCP	Komise pro cenné papíry, orgán státního dozoru nad českým kapitálovým trhem, který dohlíží na dodržování pravidel na kapitálovém trhu.
promptní trh	Trh s cennými papíry, na kterém dochází k dodání cenných papírů proti zaplacení, protíváhou je derivátový trh.
PX-D	Index, jehož báze je tvořena emisemi zařazenými do SPAD.
PX-GLOB	Globální index, jehož báze obsahuje všechny registrované emise akcií včetně investičních fondů a podílových listů, u nichž byl nejpozději v předchozí seanci stanoven kurz.
PX 50	Oficiální index burzy, jehož bázi tvoří maximálně 50 emisí vybraných na základě tržní kapitalizace, likvidity a s přihlédnutím k oborové klasifikaci, emise investičních fondů se do báze nezařazují.
SCP	Středisko cenných papírů, státem zřízená instituce, která zajišťuje evidenci cenných papírů a vedení majetkových účtů jednotlivých majitelů cenných papírů.
SPAD	Systém pro podporu trhu akcií a dluhopisů, obchodní segment založený na kotaci cen tvůrci trhu.
tvůrce trhu	Člen burzy, se kterým burza uzavřela smlouvu o vykonávání činnosti tvůrce trhu a který je povinen v průběhu otevřené fáze SPAD průběžně kotovat všechny cenné papíry, pro které vykonává činnost tvůrce trhu.
Univyc	Univerzální vypořádací centrum - dceřiná společnost burzy.

KONTAKTNÍ ÚDAJE

Adresa

Rybná 14
P. O. BOX 49
110 05 Praha 1

WWW server

<http://www.pse.cz>

FTP server

<ftp://ftp.pse.cz>

IČ: 47115629

DIČ: 001-47115629

Bankovní spojení: Komerční banka, a.s., pobočka Praha, č. ú. 57008-011/0100

Zápis v obchodním rejstříku vedeném Městským soudem v Praze, oddíl B, vložka 1773

Management

Ing. Pavel Hollmann, MBA

generální tajemník
tel.: 02/2183 2204
fax: 02/2183 3040

Ing. Jiří Opletal

1. zástupce generálního tajemníka a ředitel
odboru obchodování a cenných papírů
tel.: 02/2183 2133
fax: 02/2183 3036

Ing. Vladimír Ezr, CSc.

zástupce generálního tajemníka
a ředitel odboru služeb
tel.: 02/2183 2133
fax: 02/2183 3036

Ing. Miroslav Prokeš, CSc.

ředitel odboru informatiky
tel.: 02/2183 2815
fax: 02/2183 3040

Ing. Petr Horáček

ředitel odboru ekonomiky a správy
tel.: 02/2183 2136
fax: 02/2183 3031

Ing. Vladimír Skalný

ředitel odboru inspekce
tel.: 02/2183 2198
fax: 02/2183 3036

