



Výroční zpráva **2006**
Burza cenných papírů Praha, a.s.

2006





PRAGUE STOCK EXCHANGE
BURZA CENNÝCH PAPÍRŮ PRAHA

Obsah

Profil společnosti	1
Významné události roku 2006	2
Významné události roku 2007	4
Vybrané ukazatele	5
Klíčové roční údaje	9
Struktura společnosti	10
Úvodní slovo generálního ředitele	11
Činnost burzy v roce 2006	12
Obchodování a cenné papíry	12
Informační a obchodní systém	22
Inspekční činnost	23
Výsledky hospodaření	25
Vypořádání burzovních obchodů	30
Burzovní orgány	34
Akcionáři burzy	42
Členové burzy	43
Zpráva dozorčí rady	44
Zpráva auditora	46
Závěrečné informace	49
Kontaktní informace	52
Finanční část	53



Profil společnosti

Burza cenných papírů Praha je největším a nejstarším organizátorem burzovního trhu s investičními nástroji v České republice. Je akciovou společností a obchodování probíhá prostřednictvím členů burzy. Nejvyšším výkonným orgánem společnosti je valná hromada, statutárním orgánem řídícím činnost burzy je burzovní komora. Na činnost a celkový chod dohlíží dozorčí rada. Provoz společnosti řídí generální ředitel, kterého jmenuje a odvolává burzovní komora.

Pražský burzovní trh se za dobu své existence stal stabilním a široce respektovaným trhem. Sama burza je členem Federace evropských burz (FESE) a nositelem statutu tzv. „Designated Offshore Securities Market“, který jí udělila americká komise pro cenné papíry.

Výsledky burzovních obchodů se zveřejňují na internetových stránkách burzy www.pse.cz, dále jsou šířeny prostřednictvím médií a informačních agentur.



Významné události v roce 2006

- 4. leden** Hlavní index pražské burzy uzavřel poprvé ve své historii nad hranicí 1 500 bodů, když dosáhl závěrečné hodnoty 1 503,7 bodu.
- 26. leden** Zahájení obchodování s emisí akcií společnosti Erste Bank pod názvem EBSN.
- 28. únor** Ukončení výpočtu oborových indexů BI07 – chemický, farmaceutický a gumárenský průmysl, BI12 – energetika a BI16 – služby.
- 20. březen** Zahájen výpočet nového hlavního indexu pražské burzy s názvem PX. Nový index se stal rovnocenným nástupcem indexů PX 50 a PX-D, přičemž převzal dvanáctiletou historii indexu PX 50 a spojitě navázal na jeho vývoj.
- 30. březen** Burza uspořádala konferenci na téma Penzijní reforma a její dopad na kapitálový trh. Mezi vystupujícími byli renomovaní odborníci ze zahraničí v čele s Augustem Iglesiasem Palauem, jedním z autorů chilské penzijní reformy a Ludovítem Kaníkem, autorem slovenské penzijní reformy.
- 7. duben** Burza cenných papírů Praha se dle zveřejněných výsledků ankety CZECH TOP 100 zařadila mezi stovku nejobdivovanějších firem v České republice, když obsadila 3. příčku v kategorii Finanční instituce a ostatní finanční zprostředkovatelé.
- 23. květen** Denní objem obchodů ve SPAD dosáhl rekordní hodnoty 10,878 mld. Kč, když vylepšil pouhý den starý rekord (8,860 mld. Kč) o plných 22,77 procenta.
- 24. květen** Došlo ke splynutí emisí ERSTE BANK a EBSN, jejichž emitentem je společnost Erste Bank. Po splynutí obou emisí je na pražské burze nadále obchodována emise ERSTE BANK.
- 13. červen** Denní objem obchodů ve SPAD opět posunul svoji rekordní hodnotu, tentokráte na 11,367 mld. korun.
- 15. červen** Index PX dosáhl největšího denního přírůstku od svého výchozího data 5. dubna 1994, když si připsal 7,30 %. Doposud si index PX nejvíce polepšil 11. května 1999, a sice o 5,99 procenta.
- 28. červen** Hlavní informační portál pražské burzy má novou podobu. Spuštěním nového webu byl završen projekt změny korporátní identity společnosti, který započal změnou loga na podzim roku 2005. Burzovní web funguje nepřetržitě již od roku 1996.

► Významné události v roce 2006

- 18. červenec** Burza obdržela od České národní banky rozšířenou licenci na obchodování s novými typy investičních nástrojů. Rozšířená licence nově dovoluje burze organizovat obchodování s investičními certifikáty, opčními listy, jinými tuzemskými cennými papíry, se kterými může být spojeno obdobné právo, a zahraničními cennými papíry nesoucími podobná práva (warranty).
- 2. říjen** Generální ředitel pražské burzy Petr Koblíček podepsal v Ho Chi Minově Městě dohodu o spolupráci mezi Burzou cenných papírů Praha a jejím vietnamským protějškem. Předmětem spolupráce mezi pražskou burzou a Ho Chi Minh City Securities Trading Center se má stát výměna informací o vývoji kapitálových trhů v obou zemích a o emitentech, kteří na nich působí.
- 4. říjen** Burza zahájila obchodování s investičními certifikáty. Historicky prvními certifikáty, které byly zařazeny na oficiální volný trh pražské burzy, se staly certifikáty CTX a CECEXT.
- 5. říjen** Burza zahájila obchodování s futures kontrakty na regulovaném speciálním trhu. Prvním produktem, který pražská burza svým investorům nabídla, jsou futures kontrakty na hlavní index PX.
- 5. prosinec** Index PX uzavřel na hodnotě 1 600,4 bodu a poprvé ve své historii překonal hranici 1 600 bodů.
- 7. prosinec** Ve SPAD bylo zahájeno obchodování s novou emisí akcií společnosti ECM Real Estate Investments A.G.
- 11. prosinec** Zahájení obchodování s warranty ECM WARRANTS na oficiálním volném trhu. Warranty společnosti ECM Real Estate Investments AG jsou prvními instrumenty tohoto typu, které jsou uvedeny na pražský trh.
- 18. prosinec** Na pražský trh vstoupila nová akciová emise PEGAS společnosti Pegas Nonwovens SA. Emise se zařadila do elitního segmentu SPAD, kde jsou obchodovány pouze blue-chip tituly.
- 21. prosinec** Generální ředitel pražské burzy Petr Koblíček oznámil na společné tiskové konferenci s ministrem průmyslu a obchodu Martinem Římanem záměr založit Energetickou burzu Praha, která bude sloužit jako platforma pro organizované obchodování s elektřinou.



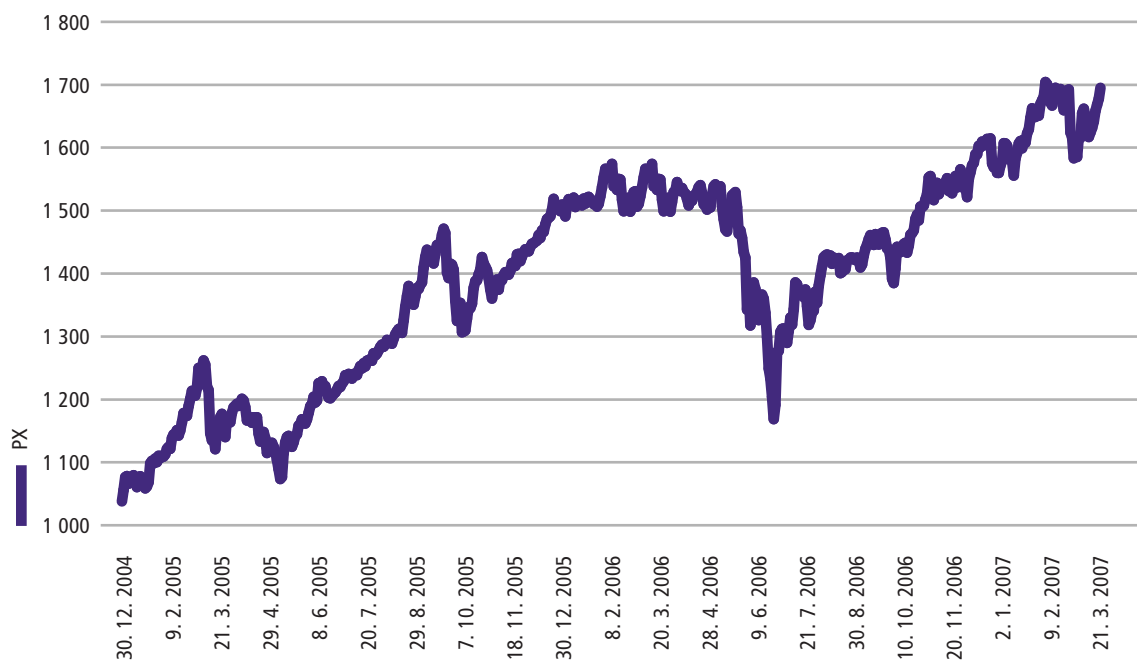
Významné události v roce 2007

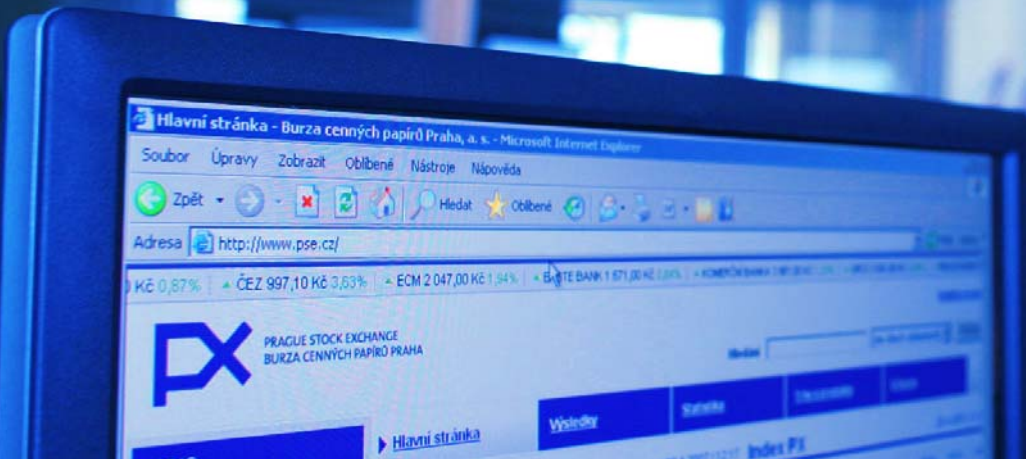
- | | |
|------------|---|
| 29. leden | Nabídka derivátů pražské burzy se rozrostla o tzv. single stock futures na emise ČEZ a ERSTE BANK. |
| 1. únor | Ministerstvo průmyslu a obchodu udělilo Energetické burze Praha státní povolení, které jí v souladu s jejím záměrem umožní organizovat trh s elektrickou energií. |
| 6. únor | Index PX opět posunul svoji rekordní závěrečnou hodnotu, když poprvé v historii překonal hranici 1 700 bodů a obchodní den uzavřel na hodnotě 1 718,4 bodu. |
| 19. únor | Burza cenných papírů Praha zahájila provoz nových internetových stránek www.px.cz , určených pro začínající investory. |
| 8. březen | Burza cenných papírů Praha se stala partnerem nově založené vysoké školy Unicorn College, která je zaměřena na informační a komunikační technologie a management. |
| 29. březen | Burza cenných papírů Praha se společně se svými akcionáři rozhodla zúčastnit avizované privatizace sofijské burzy a oficiálně oznámila svůj zájem bulharské straně. |



Vybrané ukazatele

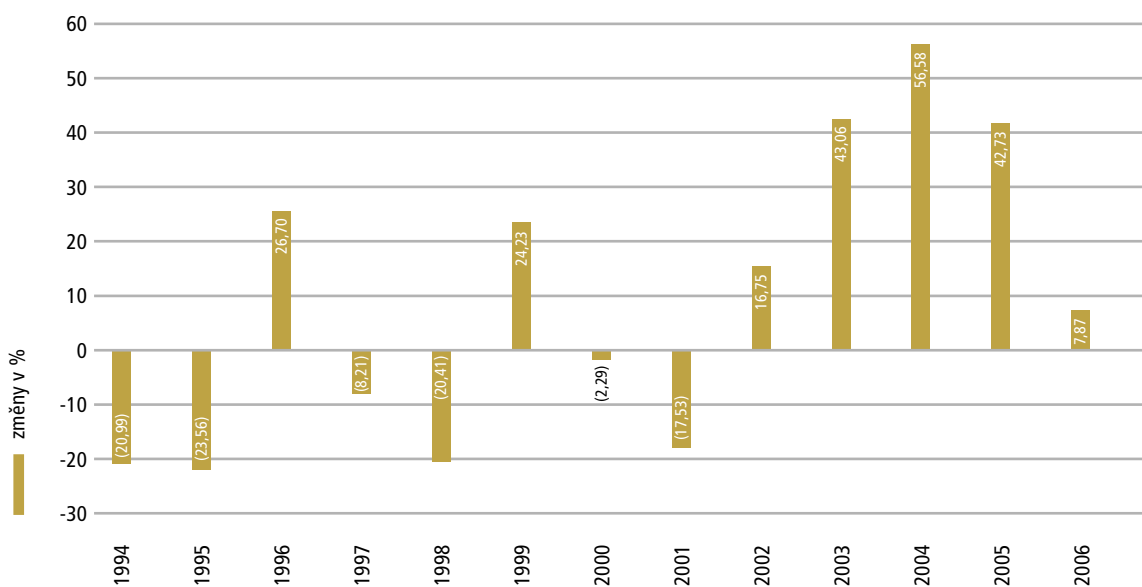
Vývoj indexu PX v období 30. 12. 2004 – 21. 3. 2007





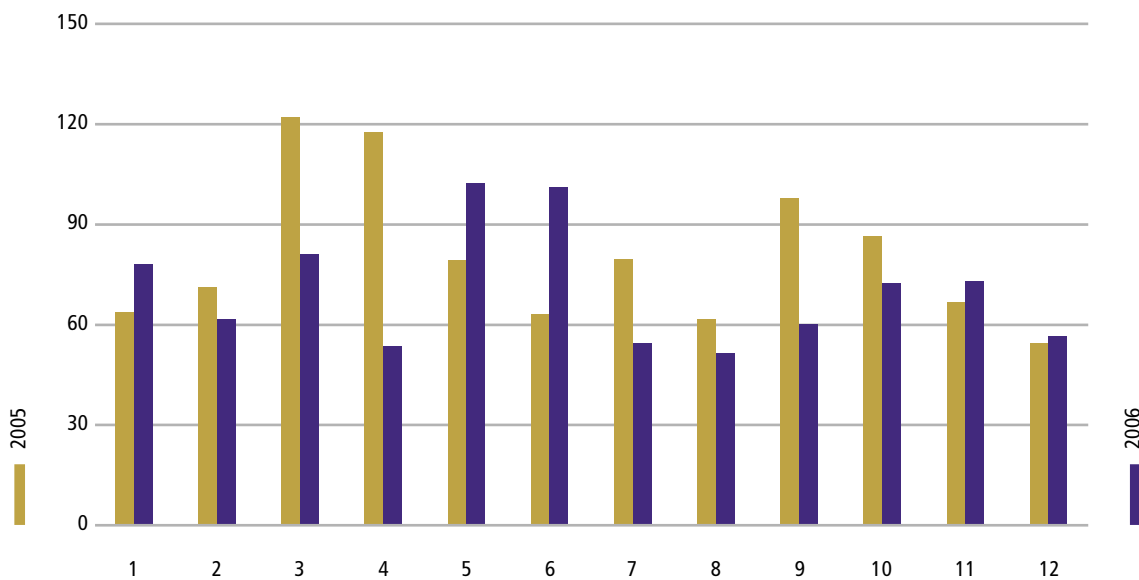
► Vybrané ukazatele

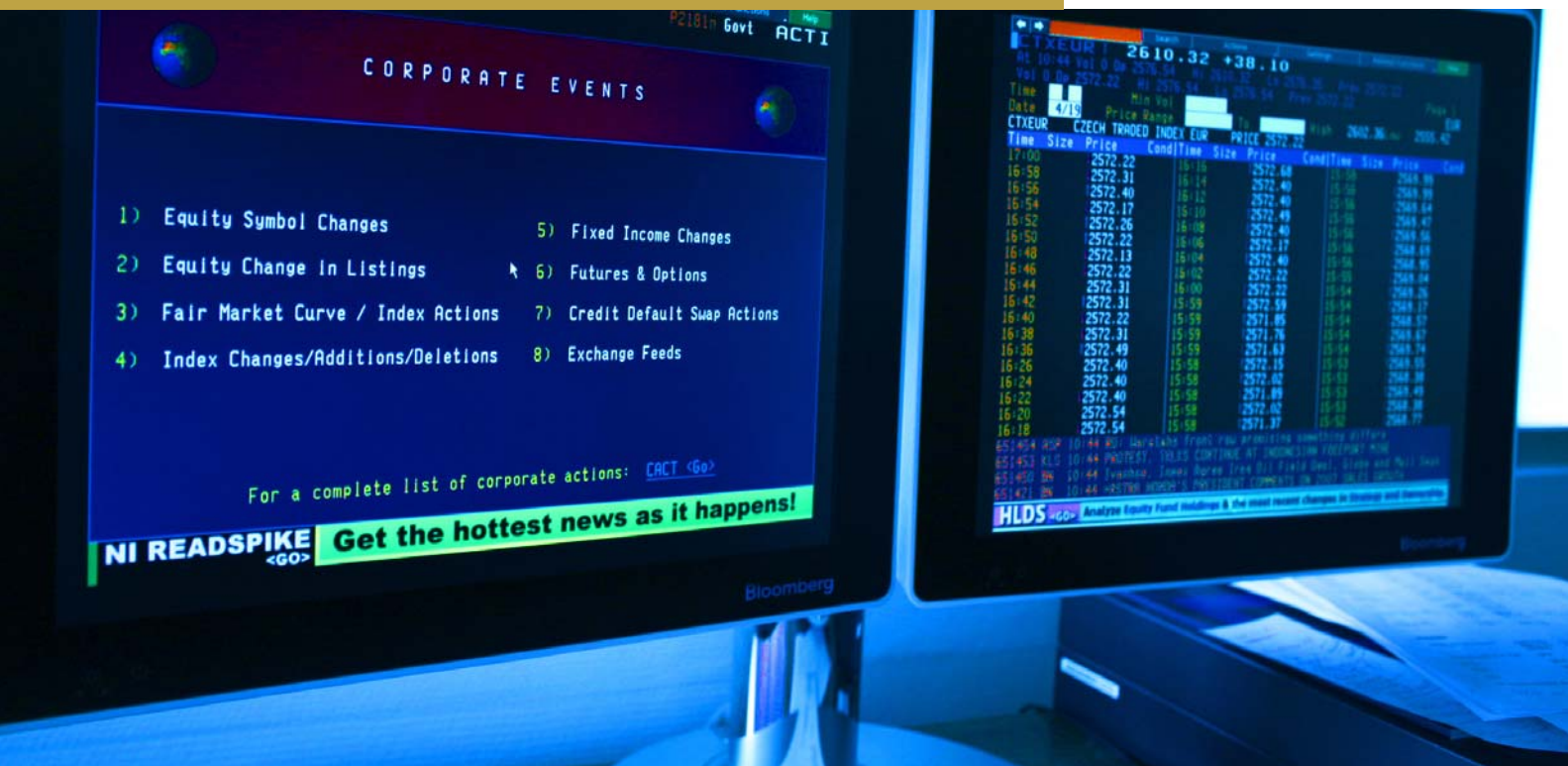
Roční změny indexu PX



► Vybrané ukazatele

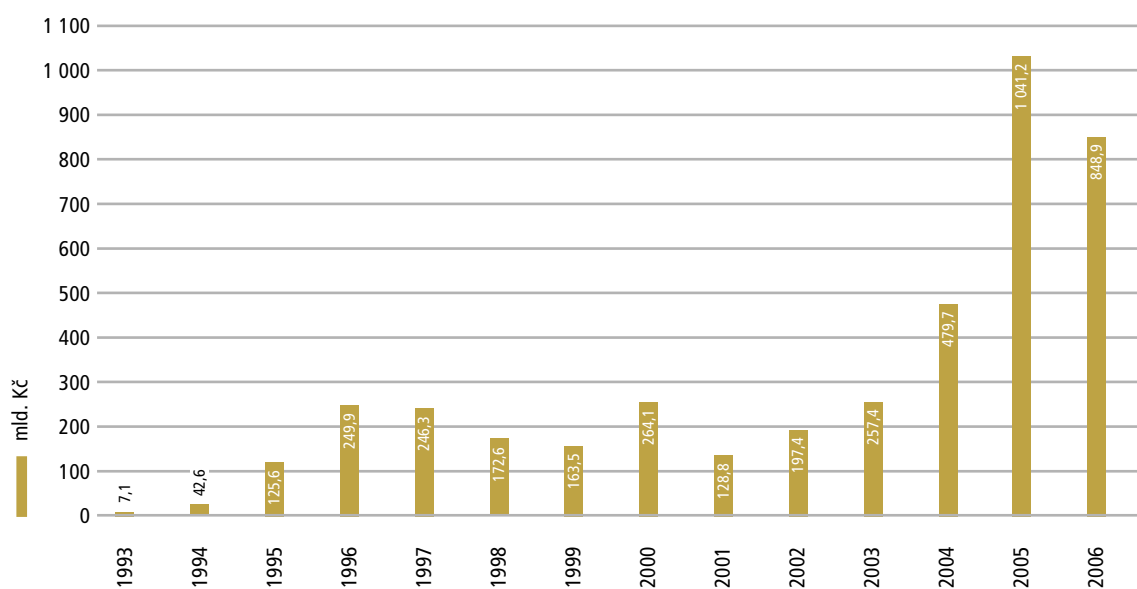
Měsíční objemy obchodů na trhu akcií v období 2005 – 2006 (mld. Kč)





► Vybrané ukazatele

Roční objemy obchodů na trhu akcií a PL





Klíčové roční údaje

Klíčové roční údaje za období 2000 – 2006

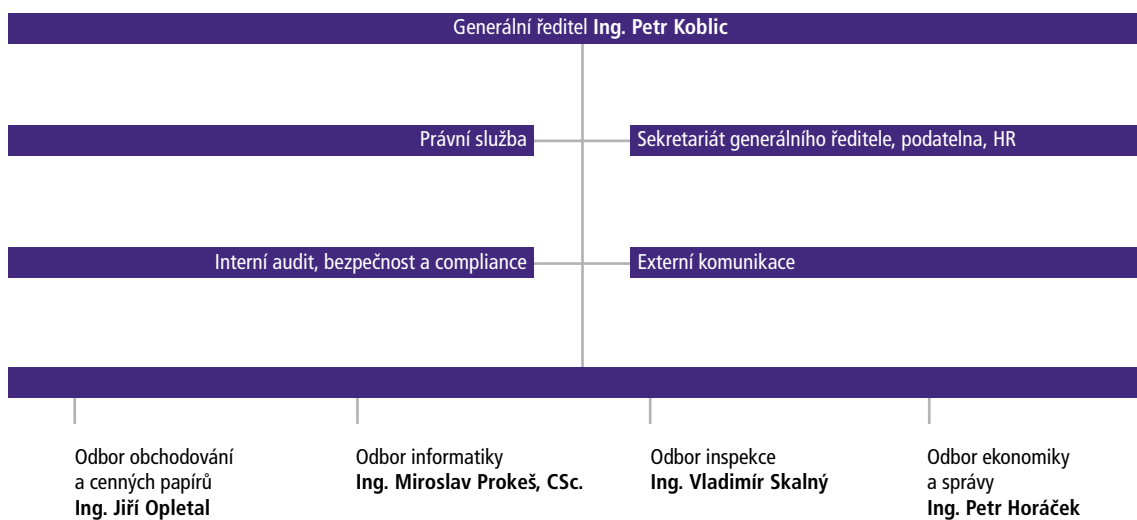
	2006	2005	2004	2003	2002	2001	2000
Počet burzovních dnů	251	253	252	251	250	250	249
Akcie a podílové listy							
Celkový objem obchodů (mld. Kč)	848,9	1 041,2	479,7	257,4	197,4	128,8	264,1
Průměrný celkový denní objem (mil. Kč)	3 382,1	4 115,3	1 903,4	1 025,7	789,6	515,2	1 060,8
Tržní kapitalizace *) (mld. Kč) – akcie + PL	1 592	1 330,8	975,8	644,5	478,0	340,3	442,9
Počet emisí *) akcií + PL	32	39	55	65	79	102	151
Index PX *)	1 588,9	1 473,0	1 032,0	659,1	460,7	394,6	478,5
Dluhopisy							
Celkový objem obchodů (mld. Kč)	598,9	533,2	692,5	1 110,1	1 595,7	1 858,4	958,7
Průměrný celkový denní objem (mil. Kč)	2 386,1	2 107,7	2 747,9	4 422,7	6 382,7	7 433,5	3 850,2
Počet emisí dluhopisů *)	110	96	79	81	74	84	94
OSTATNÍ PRODUKTY							
Investiční certifikáty a warranty							
Celkový objem obchodu (mil. Kč)	5,2						
Počet emisí *)	8						
Futures kontrakty							
Celkový objem obchodu (mil. Kč)	32,2						
Počet sérií *)	2						

*) k 31. 12.



Struktura společnosti

Struktura společnosti k 31. prosinci 2006





Úvodní slovo generálního ředitele

Vážení akcionáři, vážení obchodní přátelé,

letos bychom Vám chtěli předložit trochu jiný materiál než je klasická výroční zpráva. Burza cenných papírů Praha výrazně rozšiřuje svou působnost a kromě své tradiční dceřiné firmy UNIVYC, která se zabývá vypořádáním cenných papírů a derivátů, vznikla Energetická burza Praha a Central counterparty. Prostřednictvím této publikace bychom Vám chtěli představit základní obchodní aktivity a vize všech firem, které od tohoto roku vystupují pod jednotným logem – PX.

Přesto mi dovoluji zařít standardní stručnou reflexi uplynulého roku z pohledu Burzy cenných papírů.

Během roku 2006 došlo k několika zlomovým událostem v historii pražské burzy. Některé z nich byly opravdu zjevné a mohli jsme je společně oslavit. Byla to zejména dvě IPO realizovaná na sklonku roku, která snad s konečnou platností prolomila určitou bariéru nedůvěry podniků v kapitálový trh jako místa pro financování.

Dalším významným datem v historii naší burzy byl 5. říjen 2006, kdy se po letech nedotažených pokusů podařilo spustit obchodování s deriváty. Pro neinformovaného pozorovatele to může znít paradoxně, ale nakonec bylo obchodování spuštěno v rekordní době – od příslušného rozhodnutí Burzovní komory a počátku programovacích prací na systému to byl necelý jeden rok.

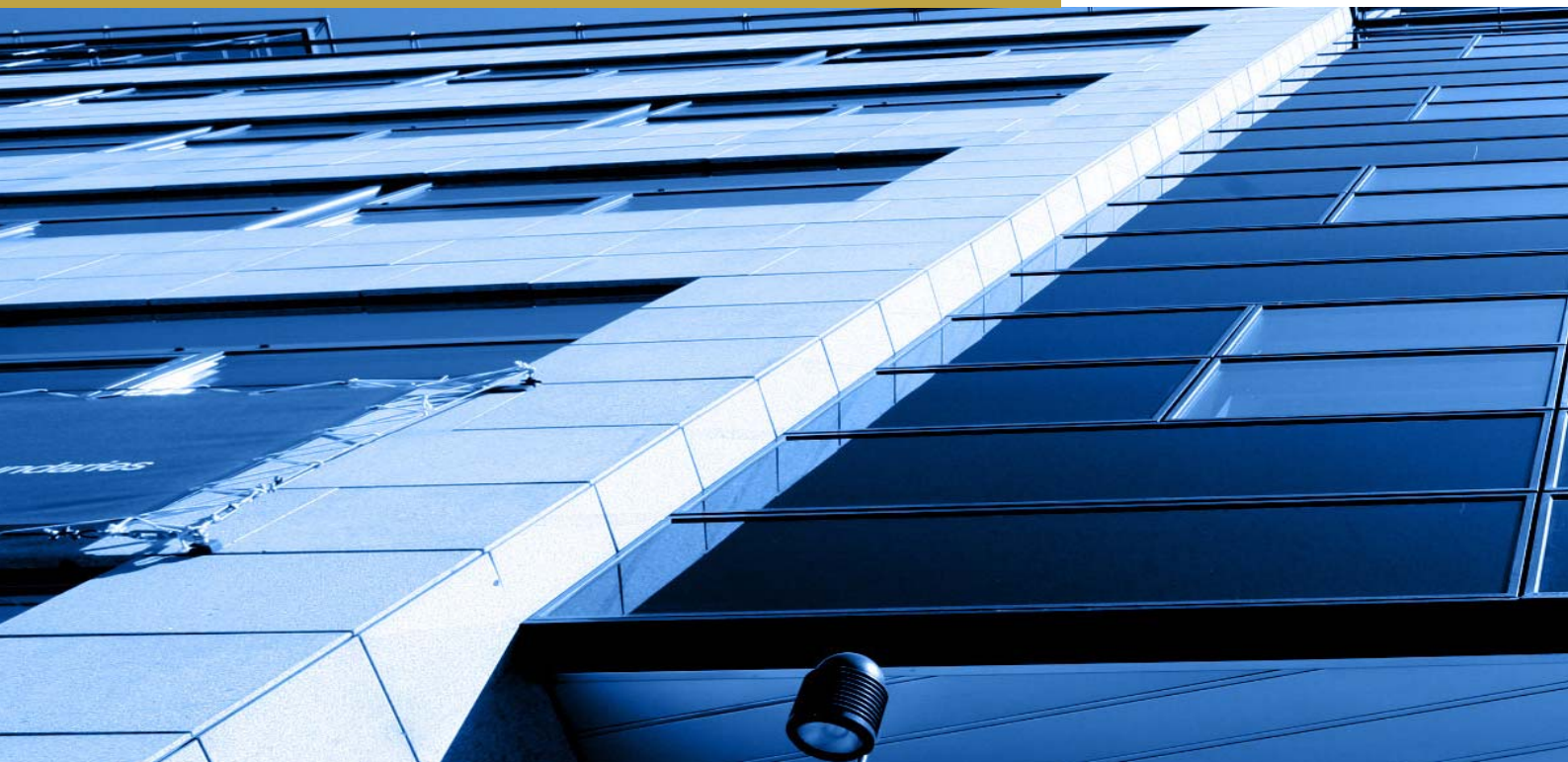
Asi nejpřevratnější novinkou na závěr roku 2006 bylo veřejné oznámení o vytvoření Energetické burzy Praha, která by měla začít obchodovat v červenci 2007. Domnívám se, že tato enormně krátká doba realizace přípravy obchodování přes zcela novou právní entitu je tím nejlepším důkazem jak o kvalitě našich systémů, tak hlavně o profesionalitě našich zaměstnanců.

Vzhledem k ochotě našich akcionářů dále burzu rozvíjet a podporovat ji i při regionálních akvizicích, nás myslím čeká velmi aktivní budoucnost.

Držte nám palce!

Petr Koblíček

V Praze dne 23. května 2007



Činnost burzy v roce 2006

Obchodování a cenné papíry

Velkou výzvou pro odbor obchodování a cenných papírů v roce 2006 bylo spolu s dalšími útvary burzy zajistit vstup nových produktů na burzu. Tento proces začal již počátkem roku snahou standardizovat pravidla pro výpočet hlavního indexu burzy tak, aby byl využitelný jako podkladové aktivum pro produkty derivátového typu. Současně bylo nutné připravit podklady pro licenční řízení umožňující obchodovat nové produkty a také interní pravidla zastřešující procesy přijetí, obchodování a vypořádání těchto produktů.

Výsledkem uvedeného procesu bylo zahájení obchodování s investičními certifikáty, warranty a v neposlední řadě s futures kontrakty. Vývoj objemu obchodů s těmito produkty svědčí o skutečnosti, že si své investory našly.

Závěrem roku 2006 participoval odbor obchodování a cenných papírů na procesu vstupu dvou společností na burzu. Šlo o IPO společností ECM Real Estate Investments A.G. a PEGAS Nonwovens. Zájem o cenné papíry těchto společností byl enormní, a to nejen ze strany institucionálních investorů, ale, což je zvláště potěšující, i ze strany drobných investorů.

► Činnost burzy v roce 2006

Burzovní indexy

Nový burzovní index PX nahradil dnem 20. března 2006 indexy PX 50 a PX-D. Převzal tak více než dvanáctiletou historii indexu PX 50 a spojitě navázal na jeho vývoj. Hodnoty indexů PX 50 a PX-D byly naposledy kalkulovány 17. března 2006. Báze indexu PX se aktualizuje čtyřikrát ročně, podíl emise na tržní kapitalizaci báze nesmí v rozhodném dni převýšit 25 %. Báze indexu PX platná od 19. března 2007 obsahovala následujících 11 emisí: CETV, ČEZ, ECM, ERSTE BANK, KOMERČNÍ BANKA, ORCO, PHILIP MORRIS ČR, PEGAS NONWOVENS, TELEFÓNICA 02 C.R., UNIPETROL a ZENTIVA. Redukce počtu cenných papírů uplatněných ve výpočtu indexu byla použita u emisí ČEZ a ERSTE BANK. Podrobnosti o novém indexu PX lze získat na adrese: http://www.pse.cz/vysledky/stats_burzovni_indexy.asp.

Oficiální burzovní index PX uzavřel rok na hodnotě 1 588,9 bodu a meziročně vzrostl o 7,9 %. Nárůst ve výši 9,7 % zaznamenal index PX-GLOB. Podrobnosti o průřezových indexech obsahuje následující tabulka.

INDEX	Hodnota 30. 12. 2005	Hodnota 29. 12. 2006	Změna (%)	Roční maximum	Datum maxima	Roční minimum	Datum minima
PX	1 473,0	1 588,9	7,87	1 626,1	18. 12. 2006	1 166,6	13. 6. 2006
PX-GLOB	1 811,3	1 987,4	9,72	2 031,5	18. 12. 2006	1 477,7	13. 6. 2006

Poslední aktualizace báze indexu PX-GLOB proběhla ke dni 5. března 2007. Platná báze indexu PX-GLOB obsahovala 29 akciových emisí. K redukci počtů cenných papírů uplatněných ve výpočtu indexu dochází u emisí ČEZ a ERSTE BANK.

► Činnost burzy v roce 2006

Vývoj indexu PX v roce 2006





► Činnost burzy v roce 2006

Hodnocení výsledků obchodování v roce 2006

Aktiový trh

Rok 2006 s dosaženou hodnotou 848,9 mld. Kč skončil v rámci historické bilance objemů obchodů akciového trhu na druhé příčce. V porovnání s rekordním rokem 2005 (objem 1 041,2 mld. Kč) došlo k poklesu o 18,5 %. Průměrný denní objem ve výši 3 382,1 mil. Kč je o 17,8 % nižší než průměrných 4 115,3 mil. Kč v roce 2005.

Nejúspěšnějším měsícem se stal květen s objemem obchodů ve výši 103,8 mld. Kč. Z celkového ročního objemu obchodů zabezpečil obchodní segment SPAD 91,56 %, blokové obchody 5,53 %, na aukční a kontinuální režim připadlo 2,91 procenta.

V žebříčku nejlikvidnějších emisí se na prvních deseti pozicích umístily emise, které byly v průběhu roku 2006 obchodovány v segmentu SPAD. Nejobchodovanější emisí se stal ČEZ, následovaný emisemi ZENTIVA a KOMERČNÍ BANKA, jak vyplývá z následující tabulky.

10 emisí akcií s největšími objemy obchodů v roce 2006

Poř. č.	Název emise	Objem obchodů (mil. Kč)	Podíl (%)	Roční změna kurzu (%)
1	ČEZ	347 499,00	40,94	30,38
2	ZENTIVA	107 218,19	12,63	11,62
3	KOMERČNÍ BANKA	105 570,78	12,44	-9,94
4	TELEFÓNICA O2 C.R.	98 669,90	11,62	-9,25
5	ERSTE BANK	58 092,97	6,84	16,69
6	UNIPETROL	48 461,94	5,71	0,77
7	ORCO	28 062,04	3,31	52,29
8	CETV	25 239,07	2,97	3,76
9	PHILIP MORRIS ČR	18 449,62	2,17	-40,61
10	PEGAS NONWOVENS	3 353,21	0,40	-3,93 *

*) Porovnání kurzů ke dni přijetí emise na hlavní trh dne 18. 12. 2006

► Činnost burzy v roce 2006

Akciový trh rovněž zaznamenal pozitivní cenový vývoj, index PX vykázal meziroční přírůstek téměř 8 procent.

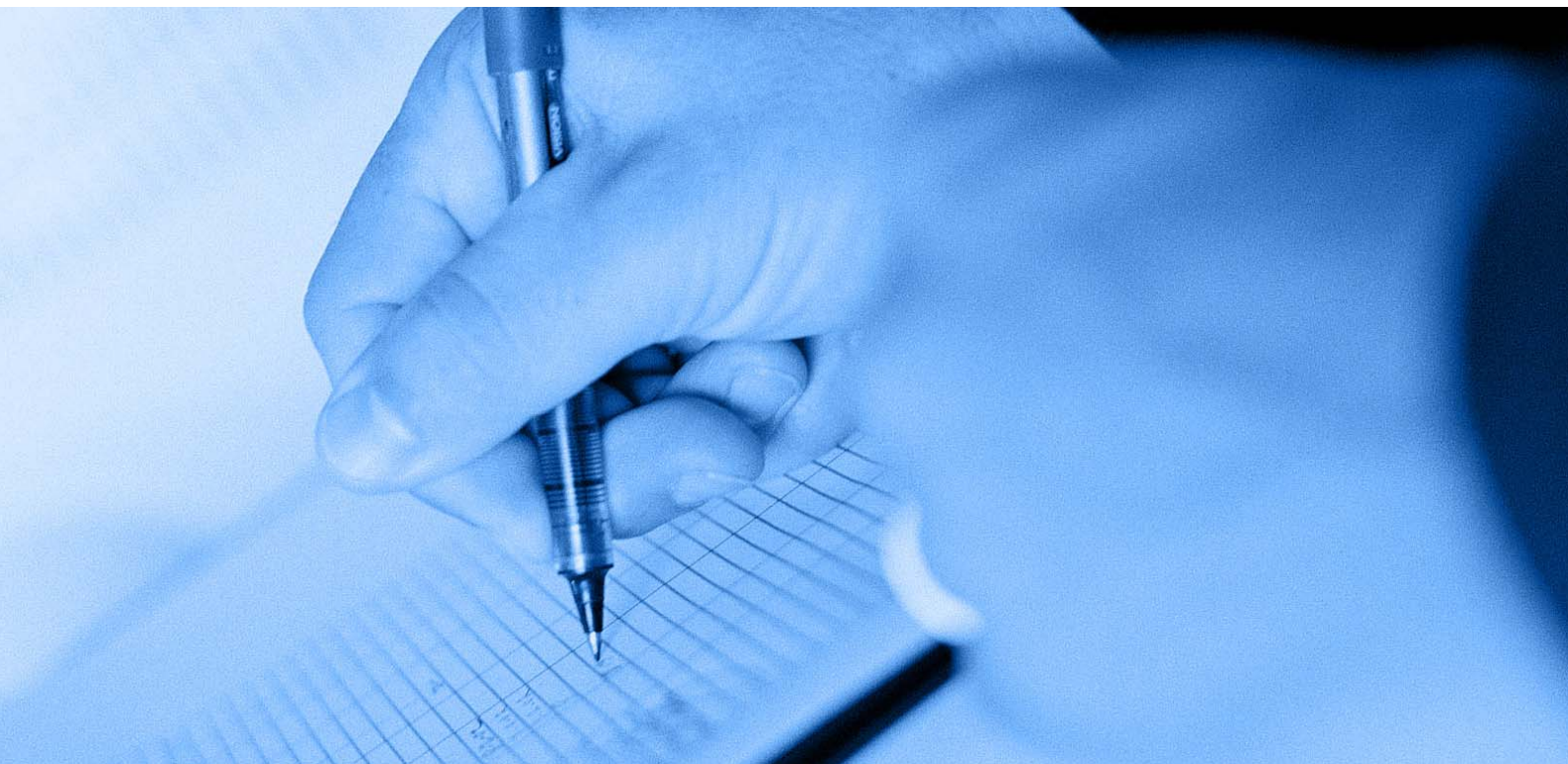
Rekordní závěrečné denní hodnoty indexu PX bylo v roce 2006 dosaženo 19krát.

Tržní kapitalizace akciového trhu meziročně vzrostla o 19,6 %. Na konci roku 2006 dosáhla hodnoty 1 592,0 mld. Kč, na níž se zahraniční emise podílely 638,1 mld. Kč. Počet akciových emisí poklesl z 39 (k 30. prosinci 2005) na 32 (k 29. prosinci 2006).

Sumarizace tržních kapitalizací – akcie (k 31. 12. 2005)

	2005	Počet	2006	Počet
	Tržní kapitalizace (mil. Kč)	emisí	Tržní kapitalizace (mil. Kč)	emisí
Hlavní trh	1 207 865,9	8	1 520 217,5	10
Vedlejší trh	81 102,7	19	44 094,1	11
Volný trh	41 844,6	12	27 684,9	11
Celkem	1 330 813,2	39	1 591 996,5	32

Sumarizace tržních kapitalizací zahrnuje zahraniční emise.



► Činnost burzy v roce 2006

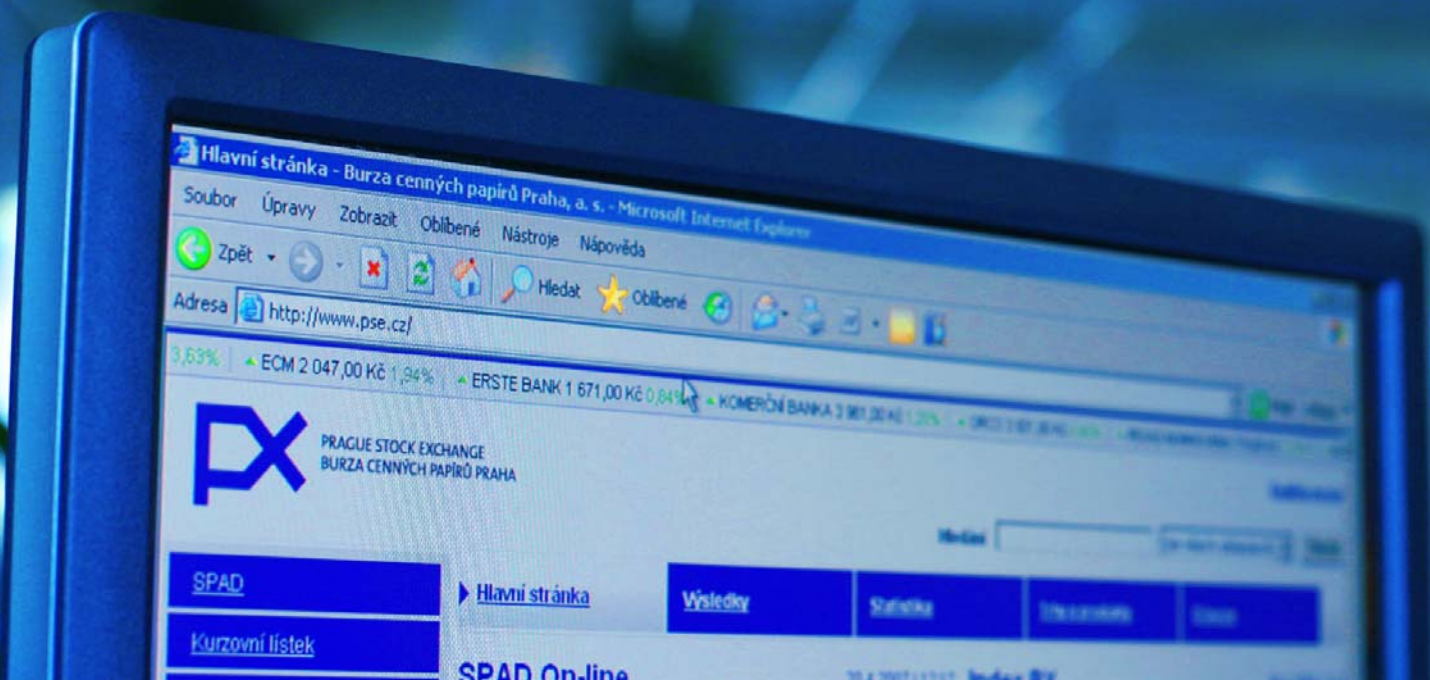
Dluhopisový trh

Celkový objem obchodů s dluhopisy dosáhl v roce 2006 hodnoty 598,9 mld. Kč, ve srovnání s rokem 2005 došlo k nárůstu o 12,3 % (533,2 mld. Kč). Stejně jako v předchozím roce se na objemu obchodů nejvíce podílely státní dluhopisy (89,95 %). Hypoteční zástavní listy zabezpečily 6,03 %, podnikové dluhopisy 2,11 %, bankovní dluhopisy 1,90 % a komunální dluhopisy 0,01 % celkového ročního objemu obchodů s dluhopisy. Nominální hodnota dluhopisů obchodovaných na burze dosáhla ke konci roku 2006 hodnoty 822,8 mld. Kč, ve srovnání s koncem roku 2005 (658,8 mld. Kč) vzrostla o 24,9 procenta.

Ostatní produkty

Burza s účinností od 4. října 2006 zahájila obchodování s investičními certifikáty v rámci obchodování s jedním specialistou. Ke konci roku 2006 bylo přijato k obchodování celkem 8 emisí investičních certifikátů, se kterými byly realizovány obchody v objemu 5,2 mil. Kč.

Obchodování s futures kontrakty bylo na burze zahájeno dne 5. října 2006. Byly vypsány dvě série futures kontraktů na burzovní index PX. Celkový objem obchodů s futures kontrakty dosáhl hodnoty 32,2 mil. Kč.



► Činnost burzy v roce 2006

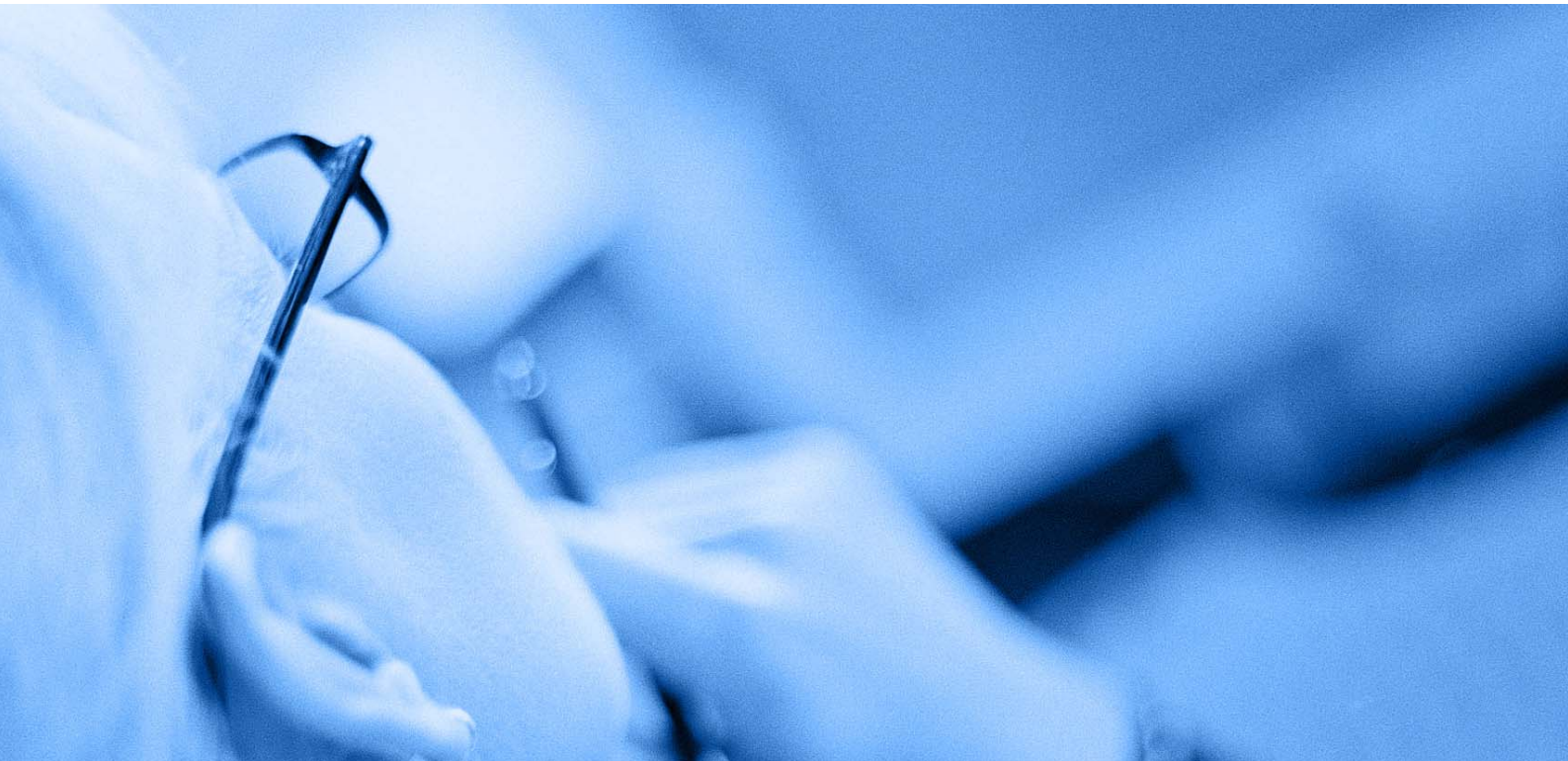
Objemy obchodů v roce 2006 podle typu trhu a cenného papíru

	Akcie	Dluhopisy	Investiční certifikáty a warranty	Futures kontrakty
	Objem (mld. Kč)	Objem (mld. Kč)	Objem (mld. Kč)	Objem (mld. Kč)
Hlavní trh	829,909	543,804	–	–
Vedlejší trh	0,513	11,812	–	–
Volný trh	18,474	43,305	0,005	–
Speciální trh	–	–	–	0,032
Celkem	848,896	598,921	0,005	0,032

Struktura objemu obchodů na trhu dluhopisů v roce 2006

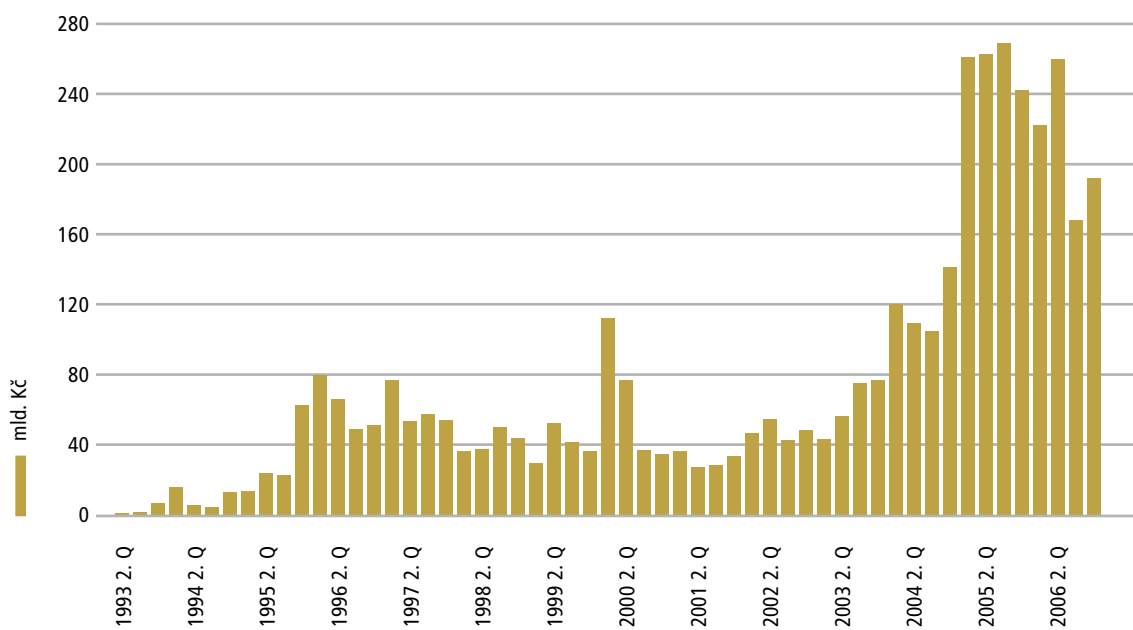
Typ dluhopisů	Objem obchodů (mld. Kč)	podíl (%)	Nominální hodnota* (mld. Kč)	podíl (%)
Státní dluhopisy	538,732	89,95	588,935	71,59
Komunální dluhopisy	0,081	0,01	5,000	0,61
Podnikové dluhopisy	12,649	2,11	51,556	6,27
Bankovní dluhopisy	11,371	1,90	56,900	6,92
Hypoteční zástavní listy	36,088	6,03	120,308	14,62

*) k 31. 12. 2006



► Činnost burzy v roce 2006

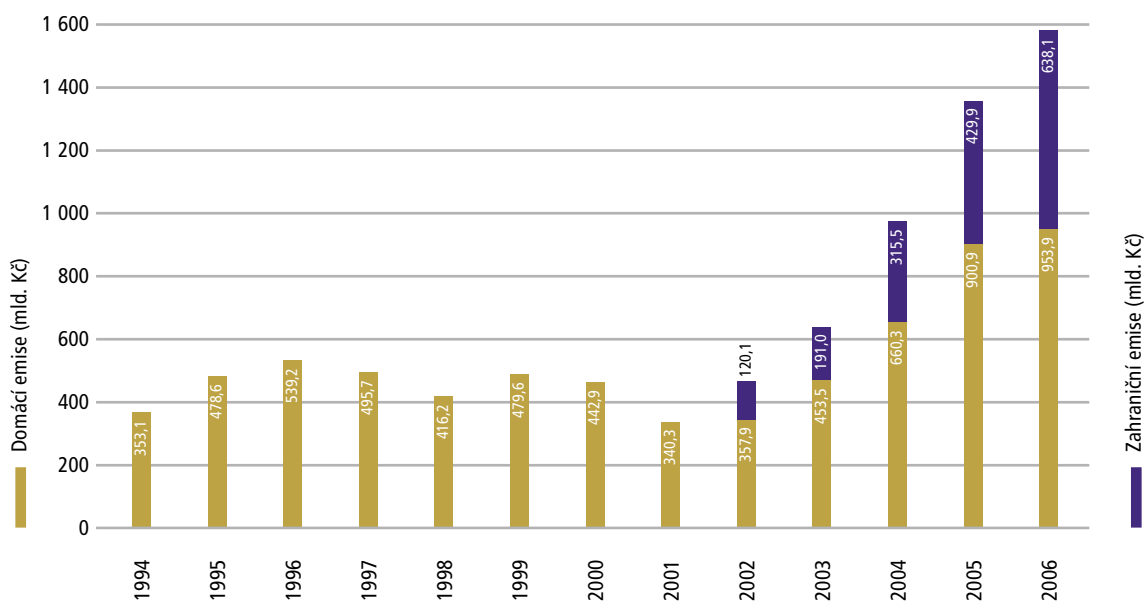
Čtvrtletní objemy obchodů na trhu akcií a PL





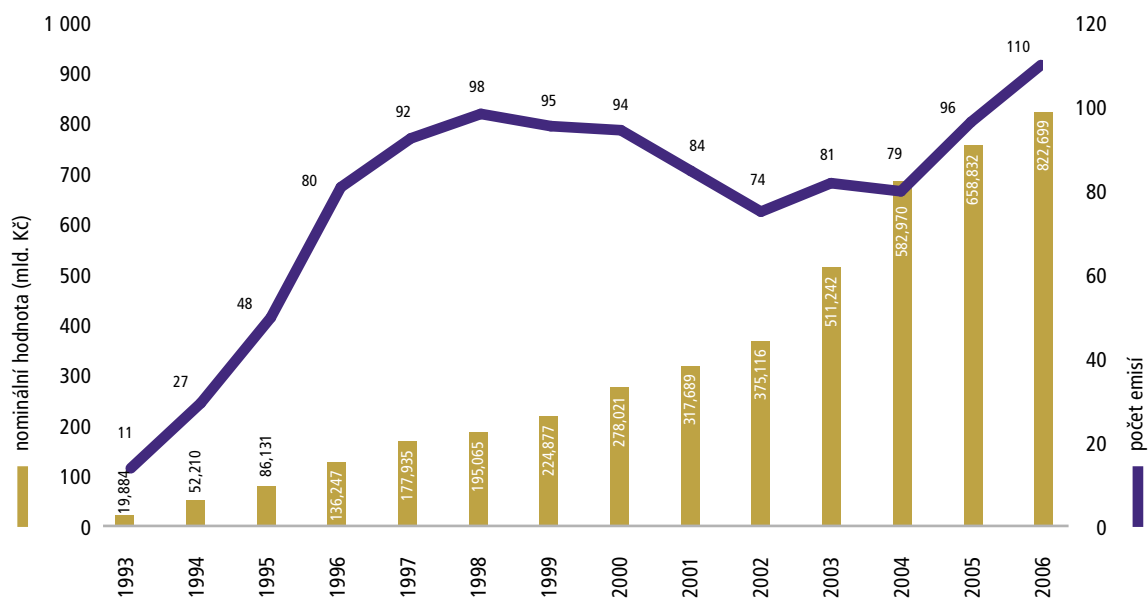
► Činnost burzy v roce 2006

Tržní kapitalizace – akcie a PL (k 31. 12.)



► Činnost burzy v roce 2006

Nominální hodnota a počet emisí dluhopisů (k 31. 12.)





► Činnost burzy v roce 2006

Informační a obchodní systém

Hlavní úsilí odboru informatiky se v roce 2006 soustředilo na realizaci projektu obchodování s deriváty při maximálním využití stávajících možností obchodního a vypořádacího systému burzy. Cílem byla úspora nákladů zejména na straně členů burzy a zkrácení doby realizace celého projektu, přestože byl obchodní a zejména vypořádací systém podstatně rozšířen. V současné době umožňuje systém burzy a UNIVYCu kromě již zavedeného obchodování se stávajícími produkty i obchodování a vypořádání futures kontraktů na index a jednotlivé emise akcií, nepákové i pákové investiční certifikáty a warranty.

V prvním pololetí roku 2006 pokračovaly práce na přípravě centrálního depozitáře s cílem doladit některé parametry a funkce a ověřit časovou náročnost přechodného období, kdy budou do databází centrálního depozitáře převáděny informace ze systému UNIVYCu. Další práce, zejména testování se členy burzy a účastníky UNIVYCu, budou zahájeny až po získání licence na provozování centrálního depozitáře.

Dále pokračoval i projekt ISMS (systém řízení informační bezpečnosti), v rámci kterého byl zpracován dokument Plán zvládnání rizik a zahájeno řešení konkrétních úkolů.

Během roku byl proveden externí audit technologií užívaných burzou včetně penetračních testů, který neshledal závažnější nedostatky v bezpečnosti. Kromě toho byl pro vnitřní potřeby nasazen nový systém umožňující denní monitoring zranitelnosti prvků internetové infrastruktury, který slouží k soustavnému zvyšování bezpečnosti internetových služeb burzy.

Nově vytvořené stránky veřejného webu byly vystavěny s využitím moderních technologií asp.net, přičemž změnou designu a uspořádání informací došlo i ke zpřehlednění jejich obsahu.

Rekonstrukce datového centra zvýšila spolehlivost a dostupnost systémů při výpadku napájení.

Posílení diskového subsystému hlavních obchodních serverů IBM iSeries umožnilo zajistit požadovanou dostupnost a odezvy aplikací i v provozních špičkách.

Pracovníci IT odboru burzy v praxi ověřili způsob autentizace vnitřních uživatelů čipovou kartou. Její nasazení zavede dvoufaktorovou autentizaci a tím odstraní nutnost používat několik hesel.



► Činnost burzy v roce 2006

Inspekční činnost

Burza cenných papírů plní významnou úlohu i v oblasti regulace obchodování na kapitálovém trhu. Kromě spolupráce s kompetentními orgány na přípravě obecně závazných právních předpisů a tvorby vlastního regulačního rámce průběžně sleduje, zda účastníci trhu dodržují Burzovní pravidla. Z případných nedostatků pak vyzvojuje vlastní opatření.

Činnost inspekce se v roce 2006 zaměřila zejména na zvýšení průhlednosti kapitálového trhu. Burza důsledně monitorovala a šetřila obchody s podezřením na možné zkreslení ceny investičního nástroje, počtu a objemu obchodů nebo na zpoždění informace o uzavřeném obchodu. Součástí inspekční činnosti byla i analýza důvodů narušení průhlednosti trhu. Zásadní opatření v této oblasti byla burzou přijata již počátkem roku 2006 v souvislosti se změnou systému obchodování v případě zahraničních osob, a to při obchodování pro zákazníky. Došlo ke zjednodušení obchodních procedur a snížení počtu transakcí nezbytných k provedení pokynů zahraničních subjektů. V průběhu prvního pololetí roku 2006 burza spolupracovala se členy na implementaci uvedené systémové změny, která si vyžádala nejen změny obchodních procedur, ale i úpravy dokumentace a zabezpečení informovanosti zahraničních investorů o provedených změnách.

Burza dbala i na další posilování odborné péče při poskytování investičních služeb ze strany členů burzy. Pozornost byla soustředěna zejména na komunikaci, informovanost a způsobilost investorů využívajících k obchodování internet a na zabezpečení rizik při obchodování na úvěr.

Základem kontrolní činnosti burzy je průběžný analytický monitoring založený na denním sledování a analýze dat burzovního obchodního systému a navazující komunikaci se členy ohledně indikovaných porušení Burzovních pravidel. Rozhodující úloha monitoringu byla v září 2006 zakotvena i v novele Pravidel kontrolní činnosti. Novelou byly zrušeny operativní inspekce, všechna operativní šetření jsou nyní prováděna v rámci analytického monitoringu. Současně došlo ke zjednodušení některých formálních procedur jak na straně burzy, tak i na straně členů.

V rámci analytického monitoringu bylo analyzováno více než 13 tisíc transakcí s indikací porušení burzovních předpisů, z toho cca každý desátý byl podroben detailnímu šetření. Šetřeny byly zejména případy obchodů s indikací cenové nevýhodnosti pro zákazníka a dále případy s podezřením na narušení transparentnosti trhu formou chybného nebo neoprávněného vložení obchodu do systému burzy.



► Činnost burzy v roce 2006

V souladu s harmonogramem inspekcí bylo v roce 2006 zahájeno 6 hloubkových a 7 opakovaných inspekcí s cílem zachovat periodu jedné hloubkové kontroly za 3 roky u každého člena. Zaměření hloubkových inspekcí je orientováno zejména na kontrolu oblastí, které není možné v plném rozsahu sledovat prostřednictvím analytického monitoringu (zásady jednání se zákazníky, obchodování na úvěr, informační povinnost a dokumentace).

Zjištění o porušení Burzovních pravidel se týkalo zejména narušení transparentnosti trhu, nedostatků v obchodní dokumentaci a dále porušení pravidel odborné péče při poskytování služeb zákazníkům. Ve smyslu zákona o podnikání na kapitálovém trhu informovala burza Českou národní banku o podezření z manipulace na kapitálovém trhu (2 případy). Porušení Burzovních pravidel členem burzy nebylo v uvedených případech prokázáno.

Naprostá většina zjištění o porušení Burzovních pravidel byla řešena v pracovním pořádku mezi inspekci a členem formou přijetí opatření na straně člena. Burza pokračovala v praxi projednání výsledků kontrolní činnosti v Burzovním výboru pro členské otázky, který na závažnější porušení předpisů reagoval formou dopisu předsedy výboru s upozorněním na zjištěné nedostatky a vyžádáním odpovídajících opatření. Charakter porušení burzovních předpisů a přístup jednotlivých členů k odstranění nedostatků nevyžadoval uplatnění sankčních opatření.

V průběhu roku 2006 nedošlo v oblasti členských záležitostí ke změnám. K 31. prosinci 2006 měla burza 22 členů, ze zákona jsou další tři subjekty oprávněny uzavírat burzovní obchody – Česká národní banka, Česká konsolidační agentura a Ministerstvo financí ČR.



► Činnost burzy v roce 2006

Výsledky hospodaření

S ohledem na výsledky hospodaření je možné rok 2006 opět označit jako nejúspěšnější v novodobé historii burzy. Na dosaženém výsledku, kterým je zisk před zdaněním v celkové výši 170 mil. Kč, se především podílel pokračující trend růstu aktivity obchodování. Zisk za rok 2006 tak byl o 128 mil. Kč vyšší, než předpokládal rozpočet, a o 28 mil. Kč vyšší než v roce 2005. Na druhé straně se nákladovou kázní podařilo udržet náklady na úrovni roku 2005. Dosažené hodnoty jsou výsledkem mnohostranných aktivit burzy, které vytvářejí podmínky pro udržení tempa nejen ve výsledcích hospodaření burzy, ale i vývoje celého kapitálového trhu v České republice. Mezi takové významné aktivity roku 2006 patří mimo jiné zahájení obchodování s deriváty a investičními certifikáty či pokračování v přijímání dalších IPO na burzu. Vzhledem ke své finanční stabilitě je burza schopna realizovat i nákladnější projekty, mezi které patří projekt energetické burzy započatý v lednu 2007.

► Činnost burzy v roce 2006

Vybrané ukazatele

mil. Kč	2006	2005	2004	2003	2002
Výnosy	445	553	267	359	199
Náklady	275	411	225	312	320
Výsledek hospodaření před zdaněním	170	142	42	47	(121)
Výsledek hospodaření po zdanění	133	110	30	38	(124)
Vlastní kapitál	457	445	337	348	339

Pro objektivní posouzení vývoje vybraných ukazatelů je třeba uvést, že výsledky hospodaření v letech 2002 a 2003 byly výrazně ovlivněny účetními operacemi, které byly vyvolány prodejem budovy Burzovního paláce. V roce 2002 byla vytvořena opravná položka ve výši 172 mil. Kč, která měla negativní dopad na výši hospodářského výsledku tohoto roku. V roce 2003 se uskutečnil prodej budovy za cenu vyšší, než předpokládal znalecký posudek.

Od roku 2004 je pak celková výše výnosů i nákladů ovlivněna tím, že část peněžních prostředků je zhodnocována operacemi správce portfolia cenných papírů a dále v souvislosti s nárůstem objemu obchodů realizovaných dochází i k výraznému zvýšení nákladů i výnosů spojených s jejich vypořádáním. V roce 2005 i 2006 byla celková výše výnosů ovlivněna i příjmy z dlouhodobého finančního majetku ve formě výplaty dividend.

Vývoj ukazatelů upravených o výše uvedené vlivy je patrný z následující tabulky:

mil. Kč	2006	2005	2004	2003	2002
Výnosy	301	268	168	150	199
Náklady	140	144	120	124	136
Výsledek hospodaření před zdaněním	161	124	48	26	63



► Činnost burzy v roce 2006

Finanční výsledky

Příjmy z činnosti burzy a její vlastní zdroje plně pokrývají provozní i investiční potřeby společnosti.

Finanční situace a prosperita společnosti je patrná z uvedeného vývoje ukazatelů:

	2006	2005	2004	2003	2002
Ukazatele rentability					
Rentabilita celkového kapitálu	0,261	0,225	0,080	0,100	X
Rentabilita vlastního kapitálu	0,291	0,248	0,090	0,110	X
Rentabilita základního kapitálu	0,502	0,408	0,097	0,104	X
Rentabilita cizího kapitálu	2,571	2,458	0,821	0,834	X
Ukazatele finanční stability společnosti					
Finanční nezávislost	0,895	0,908	0,893	0,884	0,886
Dlouhodobé zdroje	0,897	0,910	0,896	0,920	0,886
Úrokové krytí	X	X	X	X	X
Platební neschopnost	0	0	0	0	0
Celková likvidita	7,96	8,72	7,20	16,22	8,32
Celková zadluženost	0,10	0,09	0,10	0,06	0,05
Zvýšení, respektive snížení krátkodobého finančního majetku	45 754	86 169	97 009	11 521	42 799



► Činnost burzy v roce 2006

Vývoj struktury majetku a zdrojů financování (%)

	2006	2005	2004	2003	2002
Majetek (aktiva)	100,00	100,00	100,00	100,00	100,00
Dlouhodobý majetek	20,56	21,96	29,30	7,88	60,34
z toho: hmotný a nehmotný majetek	2,44	3,01	4,57	6,14	60,31
finanční investice	18,10	18,91	24,65	0,79	0,03
dlouhodobé pohledávky	0,02	0,04	0,08	0,95	0,00
Krátkodobé pohledávky	5,93	11,55	7,25	56,45	5,82
z toho: z obchodního styku	4,93	4,90	4,84	54,51	5,82
ostatní pohledávky	1,00	6,65	2,41	1,94	0,00
Finanční majetek	71,36	65,06	61,53	34,4	32,41
Přechodné účty	2,15	1,43	1,92	1,27	1,43
Zdroje (pasiva)	100,00	100,00	100,00	100,00	100,00
Dlouhodobé zdroje	89,73	91,00	89,33	88,37	88,62
z toho: vlastní zdroje	89,53	90,84	89,33	88,37	88,62
bankovní úvěry a výpomoci	0,00	0,00	0,00	0,00	0,00
dlouhodobé závazky	0,20	0,16	0,00	0,00	0,00
Krátkodobé závazky	9,71	8,79	9,57	5,66	4,60
Rezervy	0,22	0,20	0,26	3,66	4,73
Přechodné účty	0,34	0,01	0,84	2,31	2,05

► Činnost burzy v roce 2006

Vývoj výsledků hospodaření společnosti

Výsledkem hospodaření před zdaněním za rok 2006 je zisk ve výši 170 139 tis. Kč. V porovnání s rozpočtem roku 2006 je výsledek hospodaření vyšší o 128 286 tis. Kč a byl příznivě ovlivněn především vyššími tržbami z obchodování včetně vypořádání a příjmy z podílu v dceřiné společnosti UNIVYC z výsledku hospodaření za rok 2005.

Z výsledku hospodaření vznikla společnosti daňová povinnost ve výši 36 858 tis. Kč. Odložená daň z příjmu, vypočtená ze všech dočasných rozdílů mezi daňovými a účetními hodnotami v roce 2006, znamená, že odložený daňový závazek byl zvýšen o 237 tis. Kč. Výsledek hospodaření za účetní období (po zdanění) tvoří zisk ve výši 133 044 tis. Kč.

tis. Kč	Rozpočet			Skutečnost		
	2006	2006	2005	2004	2003	2002
Výsledek hospodaření před zdaněním	41 853	170 139	141 688	42 260	47 302	(120 958)
– z provozní činnosti	36 923	136 536	110 872	32 091	44 226	(123 605)
v tom: vliv prodeje budovy BP	–	–	–	–	21 474	(184 067)
– z finanční činnosti	4 930	33 603	30 816	10 169	3 076	1 156
v tom: vliv prodeje CP z portfolia	4 100	6 221	1 364	3 757	–	–
výnosy z podílu v dceřiné spol.	0	25 000	29 000	–	–	–
– z mimořádné činnosti	0	0	0	0	0	1 491
Daň z příjmů	12 142	37 095	31 586	11 791	9 095	2 607
– splatná	12 142	36 858	30 815	8 053	12 835	15 816
– odložená	0	237	771	3 738	(3 740)	(13 209)
Výsledek hospodaření po zdanění	29 711	133 044	110 102	30 469	38 207	(123 565)



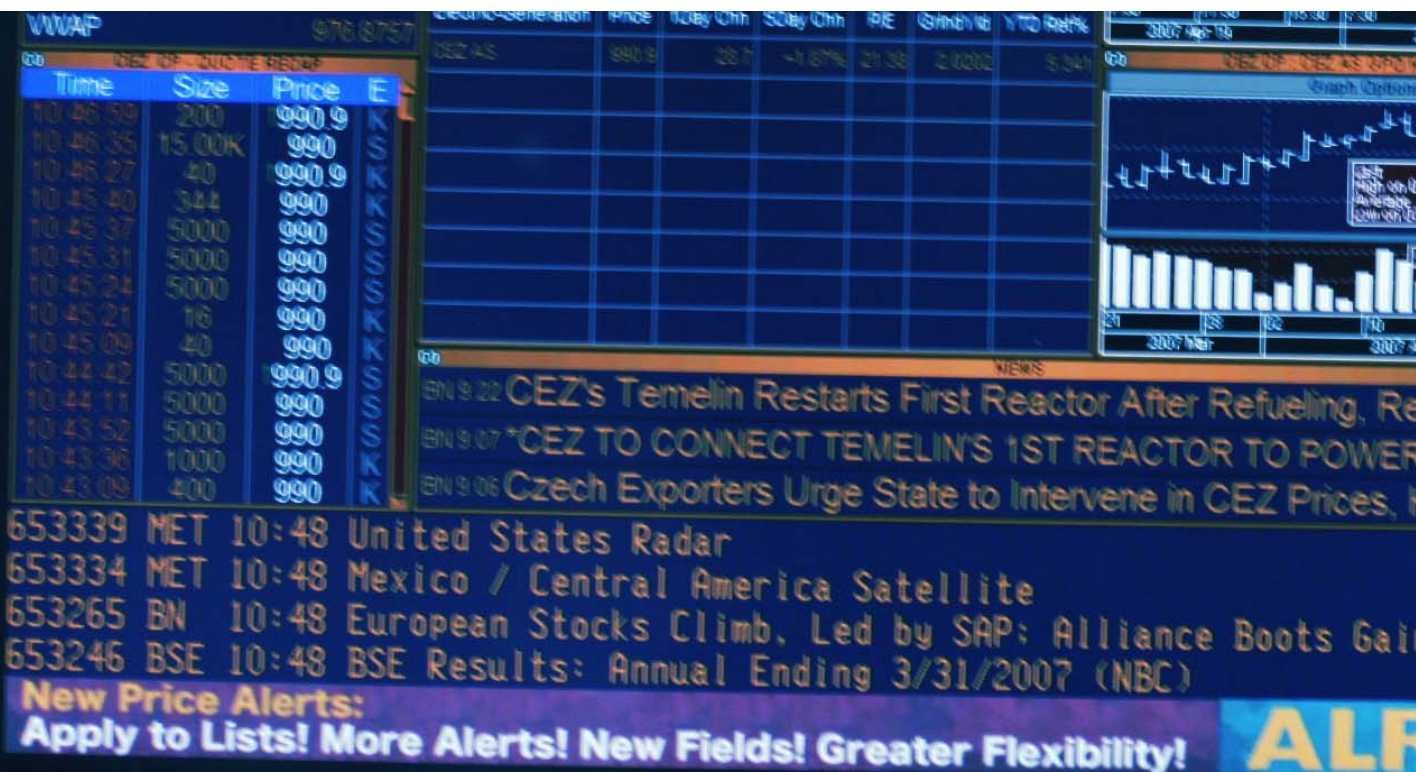
► Činnost burzy v roce 2006

Vypořádání burzovních obchodů

Vypořádání obchodů s investičními nástroji, registrovanými na burzovním trhu, je v kompetenci společnosti UNIVYC, a.s. (UNIVYC), dceřiné společnosti burzy, která je nejvýznamnějším subjektem v oblasti vypořádání cenných papírů v České republice. Kromě vypořádání zajišťuje UNIVYC především vedení samostatné evidence a další služby a produkty určené pro účastníky UNIVYCu, emitenty cenných papírů a další účastníky kapitálového trhu.

Vypořádání

Finanční vypořádání v českých korunách zabezpečuje UNIVYC prostřednictvím platebních příkazů zasílaných do Zúčtovacího centra České národní banky (ZC ČNB). V roce 2006 zaslal Univyc do ZC ČNB přibližně 359 tisíc příkazů, což představuje 21% nárůst ve srovnání s rokem 2005, v celkovém objemu 4 600 mld. Kč, což odpovídá 13% meziročnímu zvýšení. Objem vypořádaných burzovních obchodů a mimoburzovních převodů s cennými papíry prostřednictvím UNIVYCu za rok 2006 dosáhl rekordní hodnoty 4 384,2 mld. Kč a představuje 99,8% podíl všech vypořádaných obchodů a převodů na českém kapitálovém trhu. Z celkového objemu UNIVYcem vypořádaných transakcí připadá na burzovní obchody 27,7 % a na mimoburzovní transakce 72,3 procenta.



► Činnost burzy v roce 2006

Další služby

Jednou z nejvýznamnějších doplňkových služeb UNIVYCU je správa Garančního fondu burzy (GFB), který slouží k zajištění závazků a pokrytí rizik vyplývajících z burzovních obchodů a z jejich vypořádání. Garanční fond je tvořen fondem pro automatické obchody, fondem pro obchody uzavřené v segmentu SPAD a od října 2006 v souvislosti se zahájením vypořádání obchodů s futures kontrakty fondem pro obchody s deriváty. Průměrný denní objem finančních prostředků ve správě GFB dosáhl v roce 2006 hodnoty 188 mil. korun.

K nejvíce využívaným službám patří vypořádání primárních emisí dluhopisů. V průběhu roku 2006 UNIVYC zprostředkoval vypořádání 55 primárních emisí dluhopisů v celkové hodnotě 196 mld. Kč, což představuje meziroční nárůst jak v počtu, tak v objemu. Výrazněji než v předchozích letech převažovaly primární emise a tranše státních dluhopisů, které tvořily víc jak 80 % objemu.

V roce 2006 se zvýšil zájem o půjčování cenných papírů ze strany účastníků UNIVYCU. Z původních dvou akciových emisí, které byly zařazeny v systému půjčování začátkem roku, vzrostl k 31. prosinci 2006 počet emisí na čtyři. Rovněž celkový počet výpůjček se meziročně zvýšil o 83 % a celkový počet půjčených cenných papírů dokonce o 160 procent.



► Činnost burzy v roce 2006

K dalším službám UNIVYCu patří registrace akciových emisí pro účely vypořádání v UNIVYCu a registrace nových investičních nástrojů. Nové emise investičních certifikátů byly registrovány v centrální databázi cenných papírů systému burzy pro účely vypořádání v UNIVYCu v říjnu a v prosinci 2006. V říjnu 2006 bylo rovněž zahájeno vypořádání futures kontraktů.

Počátkem roku 2006 UNIVYC zajistil upsání nových akcií společnosti Erste Bank na základě uplatnění přednostního práva stávajících akcionářů. Dále zprostředkoval výplatu dividend, včetně možnosti vyřízení refundace daně v případě tří zahraničních akciových titulů ERSTE BANK, ORCO a ZENTIVA, a ve spolupráci s Clearstreamem zajišťoval účast, resp. hlasování na valných hromadách společností, jejichž akcie jsou vedeny v samostatné evidenci v UNIVYCu. Pro úschovu listinných cenných papírů využíval UNIVYC depozitář Československé obchodní banky, a.s., a zajistil výplatu výnosů pro majitele listinných dluhopisů společnosti MERO ČR, a.s.



PRAGUE STOCK EXCHANGE
BURZA CENNÝCH PAPIRŮ PR

► Činnost burzy v roce 2006

Rozvojové projekty

K hlavním projektům roku 2006 patřila především příprava vypořádání futures kontraktů a dalších derivátových produktů v návaznosti na zahájení obchodování s těmito produkty na burze. Důležitou součástí projektu bylo zajištění řízení rizik v rámci vypořádání. V závěru roku 2006 a v první polovině roku 2007 pracoval UNIVYC společně s burzou na přípravě spuštění energetické burzy.

V průběhu první poloviny roku 2006 byl dokončen projekt centrálního depozitáře cenných papírů. Posledním chybějícím dokumentem pro získání licence k provozování centrálního depozitáře od České národní banky zůstává aktualizovaný obchodní plán, jehož součástí je ocenění evidencí Střediska cenných papírů. Další práce na tomto projektu budou pokračovat v závislosti na dohodě s Ministerstvem financí České republiky.

Orgány UNIVYCu

Představenstvo UNIVYCu je tříčlenné a k 31. prosinci 2006 pracovalo v následujícím složení:

Ing. Petr Koblíček (předseda představenstva)

Ing. Helena Čácká (místopředsedkyně představenstva)

Ing. Jan Klenor (člen představenstva)

Složení dozorčí rady k 31. prosinci 2006:

JUDr. Martin Draslar (předseda)

Mgr. Radan Marek

Ing. Miroslav Prokeš, CSc.



Burzovní orgány

Burzovní komora

Burzovní komora je statutárním orgánem burzy, který řídí její činnost a jedná jejím jménem. Burzovní komora se sešla během roku 2006 na 10 zasedáních.

Složení burzovní komory k 31. prosinci 2006

Předseda

Ing. Petr Koblic – Burza cenných papírů Praha, a.s.

datum narození: 22. února 1971

vzdělání: Vysoká škola ekonomická v Praze

současná funkce: generální ředitel

Místopředsedové

Ing. Jan Klenor – zástupce akcionáře Patria Finance, a.s.

datum narození: 9. února 1966

vzdělání: Vysoká škola ekonomická v Praze

současná funkce: předseda představenstva

místopředseda burzovní komory od 22. června 2005

Ing. Daniel Heler – zástupce akcionáře Česká spořitelna, a.s.

datum narození: 12. prosince 1960

vzdělání: Vysoká škola ekonomická v Praze

současná funkce: člen představenstva a náměstek generálního ředitele

místopředseda burzovní komory od 21. února 2005



► Burzovní orgány

Členové

Mgr. Petr Milev – zástupce akcionáře PPF banka a.s.

datum narození: 15. prosince 1968

vzdělání: Karlova univerzita, Matematicko-fyzikální fakulta

současná funkce: předseda představenstva a generální ředitel

Ing. Peter Palečka – zástupce akcionáře Komerční banka, a.s.

datum narození: 3. listopadu 1959

vzdělání: Vysoká škola ekonomická v Bratislavě

současná funkce: člen představenstva a výkonný ředitel, Corporate Secretary
opětovně zvolen do funkce 9. června 2005

Ing. Jan Sýkora, MBA – zástupce akcionáře WOOD & Company Financial Services, a.s.

datum narození: 18. ledna 1972

vzdělání: Vysoká škola ekonomická, Rochester Institute of Technology

současná funkce: předseda představenstva



► Burzovní orgány

Dozorčí rada

Dozorčí rada dohlíží na výkon působnosti burzovní komory a na činnost burzy. Členové dozorčí rady jsou voleni na dobu pěti let.

Složení dozorčí rady k 31. prosinci 2006

Zdeněk Bakala

narozen: 7. února 1961

současná funkce: předseda dozorčí rady RPG Advisors, a.s., a předseda představenstva OKD, a.s.

Ing. Jiří Michal

narozen: 23. prosince 1950

současná funkce: předseda představenstva a generální ředitel – Zentiva, a.s.

Ing. Jaroslav Míl, MBA

narozen: 10. srpna 1958

současná funkce: prezident – Svaz průmyslu a dopravy ČR

Dr. Martin Roman

narozen: 29. října 1969

současná funkce: předseda představenstva a generální ředitel – ČEZ, a.s.

odstoupili z funkce:

Ing. Tomáš Kvapil

narozen: 8. dubna 1967

současná funkce: ředitel sekce – Česká národní banka

rezignoval dne 26. května 2006, rezignace přijata dne 26. května 2006

Ing. Tomáš Prouza

narozen: 30. dubna 1973

současná funkce: ředitel péče o klienty a ombudsman Poštovní spořitelny

rezignoval dne 11. prosince 2006, rezignace přijata dne 28. května 2007

► Burzovní orgány

Burzovní výbor pro členské otázky

Předseda

Ing. Peter Palečka – Komerční banka, a.s.

Místopředsedkyně

Mgr. Gabriela Dudášová – ATLANTIK finanční trhy, a.s.

Tajemník

Mgr. Ing. Josef Marek – Burza cenných papírů Praha, a.s.

Burzovní výbor pro členské otázky zasedal v roce 2006 čtyřikrát. Průběžně se zabýval informacemi o výsledcích inspekcí u členů burzy, zjištěními analytického monitoringu, informacemi o stavu pohotově likvidních prostředků, čtvrtletními hospodářskými výsledky a kapitálovou přiměřeností členských společností. Na závažnější porušení předpisů reagoval výbor formou dopisu předsedy výboru s upozorněním na zjištěné nedostatky a vyžádáním odpovídajících opatření.

S ohledem na charakter porušení burzovních předpisů a opatření přijatá členy k odstranění nedostatků výbor v roce 2006 své sankční pravomoci nevyužil.

Výbor projednal a doporučil burzovní komoře ke schválení úpravy v Pravidlech členství a Pravidlech kontrolní činnosti provedené za účelem zjednodušení procedur kontrolní činnosti zejména v případech operativního šetření porušení burzovních předpisů.

Z věcných témat věnoval pozornost problematice transparentnosti trhu, způsobu obchodování pro zahraniční subjekty a dodržování náležitostí registrace obchodů na burze a dále odborné péči určené zákazníkům při poskytování investičních služeb, např. obchodních procedur uplatňovaných členy.



► Burzovní orgány

Burzovní výbor pro kotaci

Předseda:

Ing. Petr Koblík – Burza cenných papírů Praha, a.s.

Místopředsedkyně

Mgr. Markéta Mühlhoferová – Česká spořitelna, a.s.

Tajemnice

JUDr. Eva Štrupová – Burza cenných papírů Praha, a.s.

Burzovní výbor pro kotaci se sešel v roce 2006 celkem na čtyřech řádných zasedáních, ve dvaceti případech rozhodoval na základě hlasování per rollam.

Výbor se především zabýval projednáváním a schvalováním žádostí o přijetí cenných papírů k obchodování. Celkem bylo přijato 32 emisí cenných papírů, jednalo se hlavně o hypoteční zástavní listy.

Na počátku roku byla přijata na hlavní trh emise akcií ERSTE BANK, vydávané akcie nebyly spojeny s právem na výplatu dividendy za rok 2005 a po výplatě dividendy byla tato emise spojena se stávající emisí ERSTE BANK.

Výbor se v průběhu roku podílel na přípravě nových burzovních pravidel Podmínky přijetí a obchodování investičních certifikátů a warrantů na oficiálním volném trhu burzy, vyústěním tohoto procesu byl začátek obchodování s těmito novými produkty na oficiálním trhu burzy. Dále byla upravena burzovní pravidla na hlavním a vedlejším trhu a oficiálním volném trhu, která umožnila emitentům plnit informační povinnost pouze v angličtině a znamenala tak další přiblížení k evropské regulaci.



► Burzovní orgány

Výbor dále schválil tři dluhopisové programy, které umožňují zjednodušení procesu přijetí jednotlivých emisí vydávaných v rámci programu.

Rok 2006 byl pro burzu významný především tím, že došlo k přijetí dvou primárních emisí zahraničních akcií na hlavní trh.

Jako první schválil výbor emisi akcií lucemburské společnosti ECM REAL ESTATE INVESTMENTS A.G., která působí v oblasti realit v regionu střední Evropy. Spolu s těmito akciemi byly přijaty warranty této společnosti, jejich přijetí znamenalo první obchodování s tímto instrumentem na pražské burze.

Další primární emisí byly akcie lucemburské společnosti PEGAS NONWOVENS S.A. působící v textilním průmyslu rovněž v našem regionu. V tomto případě šlo o duální kotaci v Praze a Varšavě. U obou primárních emisí byl využit režim podmíněného obchodování, který umožňuje obchodovat s akciemi ještě před jejich vydáním. Podmínkou začátku podmíněného obchodování je rozhodnutí výboru o přijetí k oficiálnímu obchodování a uveřejnění prospektu cenného papíru.

Primární emise a počátek obchodování s nimi proběhl za mimořádného zájmu investorské veřejnosti.

Výbor pokračoval v důsledné kontrole plnění informační povinnosti emitentů přijatých k burzovnímu obchodu na hlavním a vedlejším trhu a sledoval plnění informační povinnosti stanovené zákonem o podnikání na kapitálovém trhu i u společností obchodovaných na volném trhu.



► Burzovní orgány

Burzovní výbor pro burzovní obchody

Předseda

Ing. Jan Sýkora, MBA – WOOD & Company Financial Services, a.s.

Místopředseda a tajemník

Ing. Jiří Opletal – Burza cenných papírů Praha, a.s.

Výbor v průběhu roku 2006 jednal vždy dle aktuální potřeby a v mnoha případech rozhodoval na základě hlasování per rollam.

Obchodování v roce 2006 bylo oživeno novými produkty, jejichž projekty byly pravidelným předmětem jednání výboru. V souvislosti se zahájením obchodování s futures kontrakty na index se výbor zabýval i změnami indexů. PX 50 a PX-D byly nahrazeny jediným indexem PX. Výbor schválil maximální přípustnou váhu jednotlivých emisí cenných papírů na tržní kapitalizaci báze v rozhodném dni, a to ve výši 25 % u obou burzovních indexů PX a PX GLOB. Dále stanovil periodu jedné minuty pro výpočet a zveřejňování hodnot indexu PX. Následně ke dni 28. února 2006 zrušil všechny oborové indexy.

Činnost výboru se soustředila zejména na projekty futures kontraktů a investičních certifikátů. Výbor s ohledem na minimalizaci SW úprav a nákladů na straně členů burzy schválil, aby pro obchodování s futures kontrakty byl technicky využit systém SPAD. Výbor se zabýval přípravou předpisů upravujících obchodování a standardizaci futures kontraktů na burze, dále také řízením rizik v oblasti vypořádání futures kontraktů. Schválil základní parametry obchodování vypisovaných sérií futures.



► Burzovní orgány

Pro investiční certifikáty výbor stanovil způsob obchodování v systému pro obchodování s jedním specialistou. Ve spolupráci s výborem pro kotaci doporučil ke schválení burzovní předpis upravující podmínky přijetí a obchodování investičních certifikátů a warrantů na burze.

Pro warranty stanovil dva způsoby obchodování: formou automatických obchodů a za účasti specialisty. Zabýval se stanovením parametrů pro obchodování s jedním specialistou u jednotlivých emisí přijímaných investičních certifikátů a warrantů.

Kromě operativního schvalování změn parametrů jednotlivých emisí cenných papírů pro obchodování ve SPAD výbor s účinností od 1. března 2006 schválil novou hranici pro nadlimitní obchody ve výši 150 mil. Kč. Tímto dnem také stanovil lhůtu 60 minut pro zaregistrování instrukcí od okamžiku sjednání obchodu s akciemi v době vymezené pro obchodování v rámci uzavřené fáze SPAD. V době obchodování v rámci otevřené fáze SPAD stanovil pro zaregistrování instrukcí od okamžiku sjednání blokového obchodu s akciemi lhůtu 5 minut.

Výbor se dále zabýval změnou harmonogramu burzovního dne, v rámci kterého byl s účinností od 20. března 2006 posunut začátek obchodování v kontinuálním režimu před zahájením obchodování v otevřené fázi SPAD, a to na 9.25 hod. Ve stejný čas je počínaje tímto dnem zahajován i průběžný výpočet indexu PX.



Akcionáři burzy

Akcionáři Burzy cenných papírů Praha, a.s., ke dni 31. 12. 2006

	Akcionář	Akcie ks	Podíl na ZK (%)
1	ATLANTA SAFE, a.s. *)	3 000	1,126
2	ATLANTIK finanční trhy, a.s.	2 996	1,125
3	BAWAG Bank CZ a.s.	6 400	2,403
4	BH Securities a.s.	3 849	1,445
5	BODY INTERNATIONAL BROKERS a.s.	607	0,228
6	Brněnská obchodní, a.s. v likvidaci *)	100	0,038
7	CAPITAL PARTNERS a.s.	100	0,038
8	Citibank a.s. *)	1 000	0,375
9	CYRRUS, a.s.	1 000	0,375
10	Česká konsolidační agentura	4 500	1,690
11	Česká spořitelna, a.s.	38 908	14,610
12	Československá obchodní banka, a.s.	1 000	0,375
13	EASTBROKERS, akciová společnost v likvidaci*)	10	0,004
14	Fio, burzovní společnost, a.s.	100	0,038
15	GARFIELD a.s. *)	10	0,004
16	GE Money Bank, a.s. *)	17 388	6,529
17	GES INVEST, a.s. *)	1 000	0,375
18	Global Brokers, a.s.	1 500	0,563
19	HVB Bank Czech Republic a.s.	7 612	2,858
20	ICEBERG a.s. *)	40	0,015
21	ING Bank N.V.	3 000	1,126
22	Komerční banka, a.s.	30 529	11,463
23	Merx, a.s. *)	20	0,008
24	Moravia Banka, a.s. v likvidaci *)	500	0,188
25	OESTERREICHER & spol. s r.o. *)	1 000	0,375
26	Patria Finance, a.s.	65 901	24,745
27	PPF Banka a.s.	32 140	12,068
28	Stock Investment, a.s. *)	500	0,188
29	Všeobecná úverová banka, a.s. *)	22 154	8,319
30	WOOD & Company Financial Services, a.s.	3 997	1,501
31	Živnostenská banka, a.s.	14 355	5,390

*) není členem burzy, nemá právo účasti na burzovním obchodu

Členové burzy

Členové Burzy cenných papírů Praha, a.s., ke dni 31. 12. 2006

ABN AMRO Bank N.V.
ATLANTIK finanční trhy, a.s.
BAWAG Bank CZ a.s.
BH Securities, a.s.
BODY INTERNATIONAL BROKERS a.s.
CAPITAL PARTNERS a.s.
CYRRUS, a.s.
Česká spořitelna, a.s.
Českomoravská záruční a rozvojová banka, a.s.
Československá obchodní banka, a.s.
DEUTSCHE BANK Aktiengesellschaft Filiale Prag, organizační složka
Fio, burzovní společnost, a.s.
Global Brokers, a.s.
HVB Bank Czech Republic a.s.
ING Bank N.V.
J&T BANKA, a.s.
Komerční banka, a.s.
Patria Finance, a.s.
PPF banka a.s.
Raiffeisenbank a.s.
WOOD & Company Financial Services, a.s.
Živnostenská banka, a.s.



Zpráva dozorčí rady

Stanovisko dozorčí rady k dokumentům předloženým ke schválení akcionářům burzy na 15. řádné valné hromadě dne 14. června 2007

1. Stanovisko ke Zprávě o podnikatelské činnosti burzy a o stavu jejího majetku

Dozorčí rada na svém zasedání dne 28. 5. 2007 projednala „Zprávu o podnikatelské činnosti burzy a o stavu jejího majetku za rok 2006. K předložené zprávě nemá dozorčí rada připomínky, a proto valné hromadě doporučuje její schválení.

2. Zpráva o přezkoumání roční řádné a konsolidované účetní závěrky za rok 2006 a rozhodnutí o rozdělení zisku, výplatě dividendy a výplatě kapitálových fondů.

Dozorčí rada v souladu s článkem 35 Stanov Burzy cenných papírů Praha, a.s. přezkoumala auditorsky ověřenou řádnou účetní závěrku za rok 2006 a seznámila se se zprávou auditora.

Dozorčí rada přezkoumala a souhlasí s: (i) účetní závěrkou Burzy cenných papírů Praha, a.s., (ii) konsolidovanou účetní závěrkou, a (iii) s předloženým návrhem na rozdělení zisku.

Dozorčí rada doporučuje valné hromadě akcionářů schválit řádnou a konsolidovanou účetní závěrku a návrh burzovní komory na rozdělení zisku z roku 2006.



► Zpráva dozorčí rady

Dozorčí rada souhlasí s návrhem burzovní komory vyplatit akcionářům dividendu ve výši 490 Kč na akcii a doporučuje valné hromadě schválení výplaty dividendy v této výši.

Dozorčí rada souhlasí s návrhem burzovní komory na výplatu kapitálových fondů ve výši 35 997 929 Kč, které tvoří emisní ážio a dary přijaté společností.

V Praze dne 28. května 2007

Za dozorčí radu: Zdeněk Bakala

Deloitte.

Adresa kanceláře:
Nile House
Karolínská 654/2
186 00 Praha 8
Česká republika

Deloitte s.r.o.
Sídlo:
Týn 641/4
110 00 Praha 1
Česká republika

Tel.: +420 246 042 500
Fax: +420 246 042 010
DeloitteCZ@deloitteCE.com
www.deloitte.cz

zapsaná Městským soudem
v Praze, oddíl C, vložka 24349
IČ: 49620592
DIČ: CZ49620592

Zpráva nezávislého auditora pro akcionáře společnosti Burza cenných papírů Praha, a.s.

Se sídlem: Praha 1, Rybná 14/682
Identifikační číslo: 47115629

Hlavní předmět podnikání: organizování v souladu s obecně právními předpisy, Burzovním řádem a Burzovními pravidly na určeném místě a ve stanovenou dobu prostřednictvím oprávněných osob poptávku a nabídku registrovaných cenných papírů, investičních instrumentů, které nejsou cennými papíry, popř. jiných instrumentů kapitálového trhu v rozsahu povolení vydaného Komisí pro cenné papíry

Zpráva o účetní závěrce

Na základě provedení auditu jsme dne 20. dubna 2007 vydali k účetní závěrce, která je součástí této výroční zprávy na stranách 53 až 81, zprávu následujícího znění:

„Ověřili jsme přiloženou účetní závěrku společnosti Burza cenných papírů Praha, a.s., tj. rozvahu k 31. prosinci 2006, výkaz zisku a ztráty, přehled o změnách vlastního kapitálu a přehled o peněžních tocích za rok končící k tomuto datu a přílohu této účetní závěrky, včetně popisu použitých významných účetních metod.

Odpovědnost statutárního orgánu účetní jednotky za účetní závěrku

Za sestavení a věrné zobrazení účetní závěrky v souladu s českými účetními předpisy odpovídá statutární orgán společnosti. Součástí této odpovědnosti je navrhnout, zavést a zajistit vnitřní kontroly nad sestavováním a věrným zobrazením účetní závěrky tak, aby neobsahovala významné nesprávnosti způsobené podvodem nebo chybou, zvolit a uplatňovat vhodné účetní metody a provádět dané situaci přiměřené účetní odhady.

Odpovědnost auditora

Naší úlohou je vydat na základě provedení auditu výrok k této účetní závěrce. Audit jsme provedli v souladu se zákonem o auditorech a Mezinárodními auditorskými standardy a souvisejícími aplikačními doložkami Komory auditorů České republiky. V souladu s těmito předpisy jsme povinni dodržovat etické normy a naplánovat a provést audit tak, abychom získali přiměřenou jistotu, že účetní závěrka neobsahuje významné nesprávnosti.

Audit zahrnuje provedení auditorských postupů, jejichž cílem je získat důkazní informace o částkách a skutečnostech uvedených v účetní závěrce. Výběr auditorských postupů závisí na úsudku auditora, včetně posouzení rizik, že účetní závěrka obsahuje významné nesprávnosti způsobené podvodem nebo chybou. Při posuzování těchto rizik auditor přihlédne k vnitřním kontrolám, které jsou relevantní pro sestavení a věrné zobrazení účetní závěrky. Cílem posouzení vnitřních kontrol je navrhnout vhodné auditorské postupy, nikoli vyjádřit se k účinnosti vnitřních kontrol. Audit též zahrnuje posouzení vhodnosti použitých účetních metod, přiměřenosti účetních odhadů provedených vedením i posouzení celkové prezentace účetní závěrky. Domníváme se, že získané důkazní informace tvoří dostatečný a vhodný základ pro vyjádření našeho výroku.

Výrok auditora

Podle našeho názoru účetní závěrka podává věrný a poctivý obraz finanční pozice společnosti Burza cenných papírů Praha, a.s. k 31. prosinci 2006 a nákladů, výnosů a výsledku jejího hospodaření a peněžních toků za rok končící k tomuto datu v souladu s českými účetními předpisy.“

Zpráva o konsolidované účetní závěrce

Na základě provedeného auditu jsme dne 20. dubna 2007 vydali ke konsolidované účetní závěrce, která je součástí této výroční zprávy na stranách 82 až 103, zprávu následujícího znění:

„Ověřili jsme přiloženou konsolidovanou účetní závěrku společnosti Burza cenných papírů Praha, a.s. a jejích dceřiných společností („skupina“) tj. rozvahu k 31. prosinci 2006, výkaz zisku a ztráty, přehled o změnách vlastního kapitálu a přehled o peněžních tocích za rok končící k tomuto datu a přílohu této konsolidované účetní závěrky, včetně popisu použitých významných účetních metod.

Odpovědnost statutárního orgánu účetní jednotky za účetní závěrku

Za sestavení a věrné zobrazení konsolidované účetní závěrky v souladu s Mezinárodními standardy účetního výkaznictví ve znění přijatém EU odpovídá statutární orgán společnosti. Součástí této odpovědnosti je navrhnout, zavést a zajistit vnitřní kontroly nad sestavováním a věrným zobrazením konsolidované účetní závěrky tak, aby neobsahovala významné nesprávnosti způsobené podvodem nebo chybou, zvolit a uplatňovat vhodné účetní metody a provádět dané situaci přiměřené účetní odhady.

Odpovědnost auditora

Naší úlohou je vydat na základě provedeného auditu výrok k této konsolidované účetní závěrce. Audit jsme provedli v souladu se zákonem o auditorech a Mezinárodními auditorskými standardy a souvisejícími aplikačními doložkami Komory auditorů České republiky. V souladu s těmito předpisy jsme povinni dodržovat etické normy a naplánovat a provést audit tak, abychom získali přiměřenou jistotu, že konsolidovaná účetní závěrka neobsahuje významné nesprávnosti.

Audit zahrnuje provedení auditorských postupů, jejichž cílem je získat důkazní informace o částkách a skutečnostech uvedených v konsolidované účetní závěrce. Výběr auditorských postupů závisí na úsudku auditora, včetně posouzení rizik, že konsolidovaná účetní závěrka obsahuje významné nesprávnosti způsobené podvodem nebo chybou. Při posuzování těchto rizik auditor přihlédne k vnitřním kontrolám, které jsou relevantní pro sestavení a věrné zobrazení konsolidované účetní závěrky. Cílem posouzení vnitřních kontrol je navrhnout vhodné auditorské postupy, nikoli vyjádřit se k účinnosti vnitřních kontrol. Audit též zahrnuje posouzení vhodnosti použitých účetních metod, přiměřenosti účetních odhadů provedených vedením i posouzení celkové prezentace konsolidované účetní závěrky.

Domníváme se, že získané důkazní informace tvoří dostatečný a vhodný základ pro vyjádření našeho výroku.

Výrok auditora

Podle našeho názoru konsolidovaná účetní závěrka podává věrný a poctivý obraz finanční pozice skupiny k 31. prosinci 2006 a nákladů, výnosů a výsledku jejího hospodaření a peněžních toků za rok končící k tomuto datu v souladu s Mezinárodními standardy účetního výkaznictví ve znění přijatém EU.“

Zpráva o výroční zprávě

Ověřili jsme též soulad výroční zprávy s výše uvedenou účetní závěrkou. Za správnost výroční zprávy je odpovědný statutární orgán společnosti. Naším úkolem je vydat na základě provedeného ověření výrok o souladu výroční zprávy s účetní závěrkou.

Ověření jsme provedli v souladu s Mezinárodními auditorskými standardy a souvisejícími aplikačními doložkami Komory auditorů České republiky. Tyto standardy vyžadují, aby auditor naplánoval a provedl ověření tak, aby získal přiměřenou jistotu, že informace obsažené ve výroční zprávě, které popisují skutečnosti, jež jsou též předmětem zobrazení v účetní závěrce, jsou ve všech významných ohledech v souladu s příslušnou účetní závěrkou. Jsme přesvědčeni, že provedené ověření poskytuje přiměřený podklad pro vyjádření výroku auditora.

Podle našeho názoru jsou informace uvedené ve výroční zprávě ve všech významných ohledech v souladu s výše uvedenou účetní závěrkou.

V Praze dne 28. května 2007

Auditorská společnost:

Deloitte Audit s.r.o.

Osvědčení č. 79

zastoupená:



Diana Rogerová, pověřený zaměstnanec

Odpovědný auditor:



Diana Rogerová, osvědčení č. 2045



Závěrečné informace

Usnesení 15. řádné valné hromady akcionářů

Na 15. zasedání konaném dne 14. června 2007 řádná valná hromada akcionářů Burzy cenných papírů Praha, a.s., schválila:

1. Zprávu o podnikatelské činnosti burzy a stavu jejího majetku za rok 2006 a vzala na vědomí zprávu dozorčí rady včetně auditorské zprávy.
2. Řádnou účetní závěrku burzy za rok 2006 a rozhodla o rozdělení zisku. Výsledkem hospodaření společnosti Burza cenných papírů Praha, a.s. v roce 2006 je zisk před zdaněním ve výši 170 138 800,77 Kč.

Z vytvořeného zisku byl proveden

- odvod daně z příjmu ve výši 36 855 600,00 Kč
- dodatečná daňová přiznání 2 600,00 Kč
- dopad odložené daně do hospodářského výsledku 237 000,00 Kč

Výsledkem hospodaření po provedených odpočtech je zisk ve výši 133 043 600,77 Kč.

– zákonný povinný příděl do rezervního fondu (dle § 217 obchodního zákoníku a stanov burzy) 6 652 200,00 Kč

Nerozdělený výsledek hospodaření běžného účetního období 126 391 400,77 Kč.



► Závěrečné informace

3. Konsolidovanou účetní závěrku za rok 2006. Bylo dosaženo čistého zisku ve výši 148 761 tis. Kč.
4. Dividendu za rok 2006 ve výši 490 Kč na jednu akcii o jmenovité hodnotě 1 000 Kč. Nárok na výplatu dividendy má akcionář zapsaný ke dni 14. června 2007 v Seznamu akcionářů. Dividenda je splatná do 14. září 2007 na účet akcionáře, případně neuvede-li akcionář účet, na adresu akcionáře vedenou v Seznamu akcionářů.

Dividenda připadající na 4 500 kusů vlastních akcií v držení společnosti ve výši 2 205 000 Kč zůstane na účtu nerozděleného zisku minulých let.
5. Výplatu z fondů společnosti ve výši 35 997 929 Kč, které tvoří emisní ážio a ostatní kapitálové fondy (dary). Výplata se uskuteční rovnoměrně na akcie akcionářům zapsaným ke dni 14. června 2007 v Seznamu akcionářů společnosti s tím, že není vyplácena na vlastní akcie v držení burzy. Výplata je splatná do konce roku 2007 na účet akcionáře, případně neuvede-li akcionář účet, na adresu akcionáře vedenou v Seznamu akcionářů.
6. Zásady činnosti burzy na rok 2007, Zásady hospodaření burzy na rok 2007 a Informace o projektu Energetické burzy Praha a Projektu akvizic střeoevropských burz.
7. Změny stanov společnosti s účinností od 14. června 2007, které vyjasňují postup při vydávání hromadných akcií, upravují harmonogram burzovního dne, sjednocují úpravu postavení burzovních výborů a upravují podmínky při převodu akcií burzy.



PRAGUE STOCK EXCHANGE
BURZA CENNÝCH PAPIŘŮ PRAHA

► Závěrečné informace

8. Volbu Ing. Petra Koblice za člena burzovní komory ode dne 25. června 2007.
9. Volbu Ing. Daniela Helera za člena burzovní komory ode dne 25. června 2007.
10. Volbu Ing. Milana Šimáčka za člena dozorčí rady ode dne 14. června 2007.
11. Pověření burzovní komory k realizaci všech souvisejících a nezbytných kroků s uzavřením smluv o sdružení: (i) mezi burzou a UNIVYC, a.s., (ii) mezi burzou a dalšími společnostmi, ve kterých má burza přímý či nepřímý většinový majetkový podíl.

Změna výše základního kapitálu Burzy cenných papírů Praha, a.s.

Burza cenných papírů Praha, a.s. má s účinností od 23. května 2007 zapsánu novou výši základního kapitálu 265 216 000 Kč. Tímto bylo úspěšně završeno snižování základního kapitálu, které bylo schváleno na 14. řádné valné hromadě konané v roce 2006.

Burza cenných papírů Praha, a.s.

Rybná 14
P.O.BOX 49
110 05 Praha 1

www server
<http://www.pse.cz>

ftp server
<ftp://pse.cz>

IČ: 47115629

DIČ: CZ47115629

Bankovní spojení
Komerční banka, a.s., pobočka
č. ú. 57008-011/0100

Zápis v obchodním rejstříku
vedeném Městským soudem v Praze, oddíl B, vložka 1773



Finanční část

Rozvaha

Rozvaha v plném rozsahu k 31. prosinci 2006

tis. Kč

	2006		2005	
	Brutto	Korekce	Netto	Netto
AKTIVA CELKEM	614 760	104 179	510 581	489 673
B. Dlouhodobý majetek	204 920	100 049	104 871	107 314
I. Dlouhodobý nehmotný majetek	35 731	33 022	2 709	2 716
3. Software	35 017	33 006	2 011	2 684
6. Jiný dlouhodobý nehmotný majetek	386	16	370	–
7. Nedokončený dlouhodobý nehmotný majetek	328	–	328	32
II. Dlouhodobý hmotný majetek	76 089	66 327	9 762	11 998
3. Samostatné movité věci a soubory movitých věcí	76 085	66 327	9 758	11 998
7. Nedokončený dlouhodobý hmotný majetek	4	–	4	–
III. Dlouhodobý finanční majetek	93 100	700	92 400	92 600
1. Podíly v ovládaných a řízených osobách	93 100	700	92 400	92 600
C. Oběžná aktiva	398 854	4 130	394 724	375 332
II. Dlouhodobé pohledávky	103	–	103	220
5. Dlouhodobé poskytnuté zálohy	103	–	103	220
III. Krátkodobé pohledávky	34 409	4 130	30 279	56 524
1. Pohledávky z obchodních vztahů	29 318	4 130	25 188	23 943
2. Pohledávky – ovládající a řídicí osoba	–	–	–	29 000
7. Krátkodobé poskytnuté zálohy	2 604	–	2 604	3 291
8. Dohadné účty aktivní	2 347	–	2 347	261
9. Jiné pohledávky	140	–	140	29
IV. Krátkodobý finanční majetek	364 342	–	364 342	318 588
1. Peníze	35	–	35	10
2. Účty v bankách	2 266	–	2 266	1 620
3. Krátkodobé cenné papíry a podíly	362 041	–	362 041	316 958
D. I. Časové rozlišení	10 986	–	10 986	7 027
1. Náklady příštích období	10 944	–	10 944	5 508
3. Příjmy příštích období	42	–	42	1 519
Kontrolní číslo	2 448 053	416 717	2 031 337	1 951 665

tis. Kč	2006	2005
PASIVA CELKEM	510 581	489 673
A. Vlastní kapitál	457 107	444 831
I. Základní kapitál	265 221	270 178
1. Základní kapitál	265 216	266 316
2. Vlastní akcie a vlastní obchodní podíly (-)	(1 095)	(43 614)
3. Změny základního kapitálu	1 100	47 476
II. Kapitálové fondy	35 998	35 998
1. Emisní ážio	22 769	22 769
2. Ostatní kapitálové fondy	13 229	13 229
III. Rezervní fondy, nedělitelný fond a ostatní fondy ze zisku	16 453	10 947
1. Zákonný rezervní fond/Nedělitelný fond	16 453	10 947
IV. Výsledek hospodaření minulých let	6 391	17 606
1. Nerozdělený zisk minulých let	6 391	28 945
2. Neuhrazená ztráta minulých let	–	(11 339)
V. Výsledek hospodaření běžného účetního období (+ -)	133 044	110 102
B. Cizí zdroje	51 731	44 792
I. Rezervy	1 103	981
4. Ostatní rezervy	1 103	981
II. Dlouhodobé závazky	1 016	772
5. Dlouhodobé přijaté zálohy	10	3
10. Odložený daňový závazek	1 006	769
III. Krátkodobé závazky	49 612	43 039
1. Závazky z obchodních vztahů	16 378	18 027
5. Závazky k zaměstnancům	3 979	–
6. Závazky ze sociálního zabezpečení a zdravotního pojištění	3 342	–
7. Stát – daňové závazky a dotace	20 022	20 582
8. Krátkodobé přijaté zálohy	1 007	1 224
10. Dohadné účty pasivní	3 126	3 206
11. Jiné závazky	1 758	–
C. I. Časové rozlišení	1 743	50
1. Výdaje příštích období	1 743	–
2. Výnosy příštích období	–	50
Kontrolní číslo	1 907 537	1 848 540

Výkaz zisku a ztráty

Výkaz zisku a ztráty v druhovém členění k 31. 12. 2006

tis. Kč	2006	2005
II. Výkony	327 389	277 650
1. Tržby za prodej vlastních výrobků a služeb	327 389	277 650
B. Výkonová spotřeba	114 148	92 043
1. Spotřeba materiálu a energie	1 494	1 721
2. Služby	112 654	90 322
+ Přidaná hodnota	213 241	185 607
C. Osobní náklady	66 920	62 664
1. Mzdové náklady	43 788	41 233
2. Odměny členům orgánů společnosti a družstva	4 410	4 167
3. Náklady na sociální zabezpečení a zdravotní pojištění	15 270	14 208
4. Sociální náklady	3 452	3 056
D. Daně a poplatky	245	194
E. Odpisy dlouhodobého nehmotného a hmotného majetku	7 817	8 320
III. Tržby z prodeje dlouhodobého majetku a materiálu	7	1 233
1. Tržby z prodeje dlouhodobého majetku	7	1 232
2. Tržby z prodeje materiálu	–	1
F. Zůstatková cena prodaného dlouhodobého majetku a materiálu	–	2 965
1. Zůstatková cena prodaného dlouhodobého majetku	–	2 965
G. Změna stavu rezerv a opravných položek v provozní oblasti a komplexních nákladů příštích období	(1 243)	(872)
IV. Ostatní provozní výnosy	43	61

► Výkaz zisku a ztráty

H.	Ostatní provozní náklady	3 016	2 758
*	Provozní výsledek hospodaření	136 536	110 872
VI.	Tržby z prodeje cenných papírů a podílů	80 427	232 313
J.	Prodané cenné papíry a podíly	79 556	234 712
VII.	Výnosy z dlouhodobého finančního majetku	25 000	29 000
1.	Výnosy z podílů v ovládaných a řízených osobách a v účetních jednotkách pod podstatným vlivem	25 000	29 000
VIII.	Výnosy z krátkodobého finančního majetku	5 553	4 170
K.	Náklady z finančního majetku	3 865	8 121
M.	Změna stavu rezerv a opravných položek ve finanční oblasti	200	500
X.	Výnosové úroky	6 800	8 921
XI.	Ostatní finanční výnosy	15	12
O.	Ostatní finanční náklady	571	267
*	Finanční výsledek hospodaření	33 603	30 816
Q.	Daň z příjmů za běžnou činnost	37 095	31 586
1.	– splatná	36 858	30 815
2.	– odložená	237	771
**	Výsledek hospodaření za běžnou činnost	133 044	110 102
***	Výsledek hospodaření za účetní období (+ -)	133 044	110 102
****	Výsledek hospodaření před zdaněním	170 139	141 688
	Kontrolní číslo	1 977 451	2 041 258

Přehled o peněžních tocích

Přehled o peněžních tocích (cash flow) k 31. prosinci 2006

tis. Kč	2006	2005
P.	1 630	3 387
Počáteční stav peněžních prostředků		
Peněžní toky z hlavní výdělečné činnosti (provozní činnost)		
Z.	170 139	141 688
Výsledek hospodaření za běžnou činnost před zdaněním		
A.1.	(25 232)	(28 740)
Úpravy o nepeněžní operace		
A.1.1.	7 817	8 320
Odpisy stálých aktiv		
A.1.2.	(1 243)	(872)
Změna stavu opravných položek a rezerv		
A.1.3.	(7)	1 733
Zisk (ztráta) z prodeje stálých aktiv		
A.1.4.	(25 000)	(29 000)
Výnosy z dividend a podílů na zisku		
A.1.5.	(6 800)	(8 921)
Nákladové a výnosové úroky		
A.*	144 907	112 948
Čistý provozní peněžní tok před změnami pracovního kapitálu		
A.2.	(39 970)	(111 183)
Změna stavu pracovního kapitálu		
A.2.1.	(6 450)	(6 570)
Změna stavu pohledávek a časového rozlišení aktiv		
A.2.2.	11 563	(16 687)
Změna stavu závazků a časového rozlišení pasiv		
A.2.4.	(45 083)	(87 926)
Změna stavu krátkodobého finančního majetku		
A.**	104 937	1 765
Čistý provozní peněžní tok před zdaněním a mimořádnými položkami		
A.4.	8 018	10 181
Přijaté úroky		
A.5.	(40 157)	(3 998)
Zaplacená daň z příjmů za běžnou činnost		
A.7.	54 000	–
Přijaté dividendy a podíly na zisku		
A.***	126 798	7 948
Čistý peněžní tok z provozní činnosti		
Peněžní toky z investiční činnosti		
B.1.	(5 375)	(8 235)
Výdaje spojené s nabytím stálých aktiv		
B.2.	7	1 232
Příjmy z prodeje stálých aktiv		
B.***	(5 368)	(7 003)
Čistý peněžní tok z investiční činnosti		
Peněžní toky z finančních činností		
C.1.	9	–
Změna stavu závazků z financování		
C.2.	(120 768)	(2 702)
Dopady změn vlastního kapitálu		
C.2.1.	(95)	(2 702)
Peněžní snížení základního kapitálu		
C.2.6.	(120 673)	–
Vyplacené dividendy		
C.***	(120 759)	(2 702)
Čistý peněžní tok z finanční činnosti		
F.	671	(1 757)
Čistá změna peněžních prostředků		
R.	2 301	1 630
Konečný stav peněžních prostředků		

Přehled o změnách vlastního kapitálu

Přehled o změnách vlastního kapitálu k 31. prosinci 2006

tis. Kč

	Základní kapitál	Vlastní akcie a vlastní obchodní podíly (-)	Změny základního kapitálu	Kapitálové fondy	Rezervní fondy, nedělitelný fond a ostatní fondy ze zisku	Nerozdělený zisk minulých let	Neuhrazená ztráta minulých let	Výsledek hospodaření běžného účetního období	Vlastní kapitál celkem
Stav k 31. 12. 2004	313 792	(73 473)	51 949	35 998	9 423		(30 727)	30 469	337 431
Rozdělení výsledku hospodaření	-	-	-	-	1 524	28 945	-	(30 469)	-
Zápis snížení základního kapitálu	-	32 561	(51 949)	-	-	-	19 388	-	-
Návrh na snížení základního kapitálu	(47 476)	-	47 476	-	-	-	-	-	-
Pořízení vlastních akcií	-	(2 702)	-	-	-	-	-	-	(2 702)
Výsledek hospodaření za běžné období	-	-	-	-	-	-	-	110 102	110 102
Stav k 31. 12. 2005	266 316	(43 614)	47 476	35 998	10 947	28 945	(11 339)	110 102	444 831
Rozdělení výsledku hospodaření	-	-	-	-	5 506	98 119	6 477	(110 102)	-
Výplata dividend	-	-	-	-	-	(120 673)	-	-	(120 673)
Zápis snížení základního kapitálu	-	42 614	(47 476)	-	-	-	4 862	-	-
Návrh na snížení základního kapitálu	(1 100)	-	1 100	-	-	-	-	-	-
Pořízení vlastních akcií	-	(95)	-	-	-	-	-	-	(95)
Výsledek hospodaření za běžné období	-	-	-	-	-	-	-	133 044	133 044
Stav k 31. 12. 2006	265 216	(1 095)	1 100	35 998	16 453	6 391	-	133 044	457 107

PŘÍLOHA K ÚČETNÍ ZÁVĚRCE ZA ROK 2006

Název společnosti: Burza cenných papírů Praha, a.s.
Sídlo: Praha 1, Rybná 14
Právní forma: akciová společnost
IČ: 47115629

1. OBECNÉ ÚDAJE

1.1. Založení a charakteristika společnosti

Společnost Burza cenných papírů Praha, a.s., se sídlem v Praze 1, Rybná 14, byla založena společenskou smlouvou ze dne 24. 7. 1992 za účasti dvanácti československých bank a pěti brokerských společností.

Zapsána do obchodního rejstříku, vedeného Obvodním soudem pro Prahu 1, byla dne 24. 11. 1992. Povolení ke vzniku Burzy cenných papírů Praha, a.s., vydalo Ministerstvo financí České republiky dne 16. 10. 1992 (č.j. 102/58/294/92). Burza cenných papírů Praha, a.s., je vedena v obchodním rejstříku Městského soudu v Praze oddíl B, vložka 1773.

Předmět podnikání (činnosti):

- organizování v souladu s obecně závaznými právními předpisy, Burzovním řádem a Burzovními pravidly na určeném místě a ve stanovenou dobu prostřednictvím oprávněných osob poptávky a nabídky registrovaných cenných papírů, investičních instrumentů, které nejsou cennými papíry, popř. jiných instrumentů kapitálového trhu v rozsahu povolení vydaného Komisí pro cenné papíry, které se vztahuje na následující instrumenty kapitálového trhu, a to včetně
 - a) opce ve smyslu ustanovení § 8a odst. 1 písm. g) zákona o cenných papírech, jejichž hodnota je odvozena od hodnoty kurzového indexu složeného z akcií registrovaných na veřejném trhu v České republice, z nichž žádná nemá v tomto indexu váhu větší než 35 %,
 - b) futures ve smyslu ustanovení § 8a odst. 1 písm. d) zákona o cenných papírech, jejichž hodnota je odvozena od hodnoty kurzového indexu složeného z akcií registrovaných na veřejném trhu v České republice, z nichž žádná nemá v tomto indexu váhu větší než 35 %,
 - c) futures ve smyslu ustanovení § 8 odst. 1 písm. d) zákona o cenných papírech, jejichž hodnota je odvozena od hodnoty úrokové míry běžně používané na finančním trhu v České republice,
 - d) futures ve smyslu ustanovení § 8a odst. 1 písm. d) zákona o cenných papírech, jejichž hodnota je odvozena od hodnoty koše alespoň 2 státních dluhopisů ve smyslu ustanovení § 18 odst. 1 zákona č. 530/1990 Sb., o dluhopisech, ve znění pozdějších předpisů, registrovaných na veřejném trhu v České republice.
- zajišťování publikování výsledků burzovních obchodů,
- poskytování služeb spočívajících v poskytování informací, a to i informací týkajících se cenných papírů, které nebyly přijaty k obchodování na veřejném trhu, za podmínek stanovených zákonem č. 214/1992 Sb., o burze cenných papírů, ve znění pozdějších předpisů („ZCBCP“), v rozsahu povolení vydaného Komisí a je-li jejich poskytování upraveno v burzovním řádu,
- provádění poradenské, osvětové a další činnosti související s předmětem podnikání burzy,
- poskytování softwaru,
- koupě zboží za účelem jeho dalšího prodeje a prodej,
- školící činnost,
- zprostředkovatelská činnost v oblasti vzdělávání,
- technicko-inženýrská činnost v oblasti informační techniky,
- vydavatelství.

Základní kapitál zapsaný v obchodním rejstříku k 31. 12. 2006 ve výši 266 316 000 Kč je rozdělen na 266 316 ks akcií na jméno ve jmenovité hodnotě 1 000 Kč. Pouze akcionář Patria Finance, a.s., se podílí na základním kapitálu společnosti více než 20 % (podíl je 24,71 %).

1.2. Změny a dodatky v obchodním rejstříku v uplynulém účetním období

Valná hromada, konaná dne 14. 6. 2006, rozhodla o snížení základního kapitálu o částku 1 100 000 Kč na novou výši základního kapitálu 265 216 000 Kč. Na základě tohoto rozhodnutí byla podána „Žádost o změnu zápisu v obchodním rejstříku“. Podání žádosti o snížení základního kapitálu v obchodním rejstříku bylo zapsáno dne 24. 8. 2006.

Dne 29. 3. 2006 došlo k zápisu snížení základního kapitálu o částku 47 476 000 Kč u obchodního rejstříku Městského soudu v Praze. O tomto snížení bylo rozhodnuto na valné hromadě konané dne 9. 6. 2005.

1.3. Organizační struktura společnosti

V přímé podřízenosti generálního ředitele jsou:

- právní služba
- interní audit a bezpečnost
- pracoviště externí komunikace
- sekretariát generálního ředitele, podatelna a řízení lidských zdrojů
- odbor obchodování a cenných papírů
- odbor informatiky
- odbor inspekce
- odbor ekonomiky a správy

1.4. Identifikace skupiny

Burza cenných papírů Praha, a.s., k 31. 12. 2006 má dvě dceřiné společnosti.

Společnost UNIVYC, a.s., byla založena notářským zápisem ze dne 21. 6. 1996 jako akciová společnost a byla zapsána do obchodního rejstříku dne 8. 10. 1996. Vznikla přeměnou Burzovního registru cenných papírů, s.r.o., jehož je právním nástupcem. Jejím jediným akcionářem je Burza cenných papírů Praha, a.s. Základní kapitál společnosti UNIVYC, a.s., k 31. 12. 2006 činí 100 000 tis. Kč a je rozdělen na 100 000 ks akcií na jméno v hodnotě 1 000 Kč.

V roce 2001 uzavřely společnost Burza cenných papírů Praha, a.s., a společnost UNIVYC, a.s., ovládací smlouvu, která byla dohodou obou společností zrušena k 31. 12. 2004.

Burza cenných papírů Praha, a.s., dne 21. 11. 2003 rozhodla jako jediný zakladatel o založení akciové společnosti Centrální depozitář, a.s., se sídlem Praha 1, Rybná 14. Základní kapitál ve výši 3 000 tis. Kč je rozdělen na 3 000 ks akcií v jmenovité hodnotě 1 000 Kč. Jediným akcionářem je Burza cenných papírů Praha, a.s. Společnost byla zapsána do obchodního rejstříku vedeného u Městského soudu v Praze dne 3. 3. 2004. Předmětem podnikání této společnosti je „činnost podnikatelských, finančních, organizačních a ekonomických poradců“.

1.5. Burzovní komora a dozorčí rada k 31. 12. 2006

	Funkce	Jméno
Burzovní komora	Předseda	Ing. Petr Koblíček
	Místopředseda	Ing. Daniel Heler
	Místopředseda	Ing. Jan Klenor
	Člen	Ing. Jan Sýkora, MBA
	Člen	Ing. Peter Palečka
	Člen	Mgr. Petr Milev
Dozorčí rada	Člen	Ing. Jaroslav Míl
	Člen	Ing. Tomáš Prouza
	Člen	Zdeněk Bakala
	Člen	Ing. Jiří Michal
	Člen	JUDr. Martin Roman

V průběhu účetního období došlo k následujícím změnám v burzovní komoře a dozorčí radě společnosti:

Dozorčí rada:

Funkce	Původní člen	Nový člen	Datum změny
Člen	Ing. Tomáš Kvapil		29. 5. 2006

2. ÚČETNÍ METODY A OBECNÉ ÚČETNÍ ZÁSADY

Účetnictví společnosti je vedeno a účetní závěrka byla sestavena v souladu se zákonem č. 563/1991 Sb., o účetnictví, vyhláškou č. 500/2002 Sb., kterou se provádějí některá ustanovení zákona č. 563/1991 Sb., o účetnictví, ve znění pozdějších předpisů, pro účetní jednotky, které jsou podnikateli účtujícími v soustavě podvojného účetnictví a Českými účetními standardy pro podnikatele v platném znění.

Účetnictví respektuje obecné účetní zásady, především zásadu o oceňování majetku historickými cenami, zásadu účtování ve věcné a časové souvislosti, zásadu opatrnosti a předpoklad o schopnosti účetní jednotky pokračovat ve svých aktivitách.

Okamžikem uskutečnění účetního případu je den, ve kterém dojde ke splnění dodávky, platbě závazku, inkasu pohledávky, postoupení pohledávky, vkladu pohledávky, poskytnutí či přijetí zálohy, převzetí dluhu, zjištění manka, schodku, přebytku či škody, pohybu majetku uvnitř účetní jednotky a k dalším skutečnostem vyplývajícím z obecně závazných právních předpisů nebo z vnitřních poměrů účetní jednotky, které jsou předmětem účetnictví a které v účetní jednotce nastaly, popř. účetní jednotka má k dispozici potřebné doklady tyto skutečnosti dokumentující.

Náklady a výnosy zachycuje společnost do období, s nímž časově a věcně souvisí.

Náklady a výdaje, které se týkají budoucích období, jsou časově rozlišovány ve formě nákladů a výdajů příštích období.

Výnosy a příjmy, které se týkají budoucích období, se časově rozlišují ve formě výnosů a příjmů příštích období.

Společnost tvoří rezervní fond v souladu s § 217 obchodního zákoníku.

Účetní závěrka je sestavena k rozvahovému dni 31. 12. 2006.

Údaje v této účetní závěrce jsou vyjádřeny v tisících korun českých (tis. Kč), pokud není uvedeno jinak.

3. PŘEHLED VÝZNAMNÝCH ÚČETNÍCH PRAVIDEL A POSTUPŮ

3.1. Dlouhodobý hmotný majetek

Dlouhodobým hmotným majetkem se rozumí majetek, jehož doba použitelnosti je delší než jeden rok a jehož ocenění je vyšší než 40 tis. Kč v jednotlivém případě.

Reprodukční pořizovací cenou se oceňuje dlouhodobý hmotný majetek nabytý darováním, dlouhodobý majetek nově zjištěný v účetnictví (účtuje se souvztázným zápisem na příslušný účet opravek) a vklad dlouhodobého hmotného majetku. Dlouhodobý hmotný majetek je účtován v pořizovací ceně snížené o opravy vyjadřující míru opotřebení tohoto majetku. Společnost užívá majetek pořízený formou operativního pronájmu.

Technické zhodnocení, pokud převýšilo u jednotlivého majetku v úhrnu za zdaňovací období částku 40 tis. Kč, zvyšuje pořizovací cenu dlouhodobého hmotného majetku.

Pořizovací cena dlouhodobého hmotného majetku, s výjimkou pozemků a nedokončených investic, je odepisována po dobu odhadované životnosti majetku lineární metodou následujícím způsobem:

	Počet let
Počítačové systémy	3 – 4
Dopravní prostředky	4
Inventář	5 – 12
Ostatní	4 – 10

U ostatního dlouhodobého hmotného majetku, který tvoří samostatné movité věci, jejichž pořizovací cena je vyšší než 10 tis. Kč a nižší než 40 tis. Kč, s dobou použitelnosti delší než 1 rok, a je evidován na samostatném analytickém účtu dlouhodobého hmotného majetku, je odpis prováděn dle předpokládané doby použitelnosti odborně stanovené.

Způsob tvorby opravných položek

Na základě inventarizace jsou vytvářeny opravné položky k poškozenému nebo nepoužívanému dlouhodobému hmotnému majetku, jehož ocenění v účetnictví přechodně neodpovídá reálnému stavu.

Zisky či ztráty z prodeje nebo vyřazení majetku jsou určeny jako rozdíl mezi výnosy z prodeje a účetní zůstatkovou hodnotou majetku k datu prodeje a jsou účtovány do výkazu zisku a ztráty.

3.2. Dlouhodobý nehmotný majetek

Dlouhodobým nehmotným majetkem se rozumí majetek, jehož doba použitelnosti je delší než jeden rok a jehož ocenění je vyšší než 60 tis. Kč v jednotlivém případě.

Dlouhodobý nehmotný majetek je účtován v pořizovací ceně snížené o oprávky vyjadřující míru opotřebení tohoto majetku.

Technické zhodnocení, pokud převýšilo u jednotlivého majetku v úhrnu za zdaňovací období částku 40 tis. Kč, zvyšuje pořizovací cenu dlouhodobého nehmotného majetku.

Dlouhodobý nehmotný majetek je odepisován lineárně na základě jeho předpokládané doby životnosti následujícím způsobem:

	Počet let
Software	3

U ostatního dlouhodobého nehmotného majetku, který tvoří software, jehož pořizovací cena je vyšší než 10 tis. Kč a nižší než 60 tis. Kč, s dobou použitelnosti delší než 1 rok, a je evidován na samostatném analytickém účtu dlouhodobého nehmotného majetku, je odpis prováděn dle předpokládané doby použitelnosti odborně stanovené.

Způsob tvorby opravných položek

Na základě inventarizace jsou vytvářeny opravné položky k poškozenému nebo nepoužívanému dlouhodobému nehmotnému majetku, jehož ocenění v účetnictví přechodně neodpovídá reálnému stavu.

3.3. Dlouhodobý finanční majetek

Cenné papíry a majetkové účasti se při pořízení oceňují pořizovací cenou.

K datu pořízení je dlouhodobý finanční majetek společnosti klasifikován dle povahy jako majetkové účasti nebo dlužné cenné papíry držené do splatnosti nebo realizovatelné cenné papíry a podíly.

Podíly ve společnostech, jejichž finanční toky a provozní procesy může společnost řídit s cílem získat přínosy z jejich činnosti, jsou klasifikovány jako Podíly v ovládaných a řízených osobách.

Podíly ve společnostech, jejichž finanční toky a provozní procesy může společnost významně ovlivňovat s cílem získat přínosy z jejich činnosti, jsou klasifikovány jako Podíly v účetních jednotkách pod podstatným vlivem.

K datu účetní závěrky jsou majetkové účasti společnosti oceněny pořizovací cenou.

Způsob tvorby opravných položek

K podílům v ovládaných a řízených osobách a podílům v účetních jednotkách pod podstatným vlivem společnost tvoří opravné položky do výše rozdílu mezi hodnotou uvedenou v účetnictví a hodnotou podílu na vlastním kapitálu společnosti.

3.4. Krátkodobý finanční majetek

Peněžní prostředky v pokladně a na bankovních účtech jsou oceněny nominálními hodnotami.

Jiný krátkodobý finanční majetek je při nákupu oceněn pořizovací cenou.

K datu pořízení je krátkodobý finanční majetek společnosti klasifikován dle povahy jako krátkodobý finanční majetek k obchodování nebo krátkodobý finanční majetek držený do splatnosti. Krátkodobým finančním majetkem k obchodování se rozumí cenný papír, který je držen za účelem provádění transakcí na veřejném trhu s cílem dosahovat zisku z cenových rozdílů v krátkodobém časovém horizontu. Krátkodobým finančním majetkem drženým do splatnosti se rozumí cenný papír s fixními či určitelnými platbami a pevnou splatností, který účetní jednotka zamýšlí a zároveň je schopna držet do jeho splatnosti.

Finanční majetek k obchodování je přeceňován ke konci každého měsíce a k datu účetní závěrky na tržní hodnotu. Finanční majetek držený do splatnosti je oceňován naběhlou hodnotou s použitím efektivní úrokové míry.

3.5. Pohledávky

Pohledávky jsou při vzniku oceňovány jmenovitou hodnotou a následně snižovány o příslušné opravné položky k pochybným a nedobytným částkám.

Způsob tvorby opravných položek

Účetní jednotka vytváří opravné položky k pohledávkám na základě individuálního posouzení dobytosti jednotlivých pohledávek.

3.6. Závazky z obchodního styku

Závazky z obchodního styku jsou při vzniku oceňovány jmenovitou hodnotou.

3.7. Rezervy

Rezervy jsou vytvářeny k pokrytí budoucích závazků nebo výdajů, u nichž je znám účel a je pravděpodobné, že nastanou, avšak zpravidla není jistá částka nebo datum, k němuž vzniknou.

3.8. Přepočty údajů v cizích měnách na českou měnu

Účetní operace v cizích měnách prováděné během roku jsou účtovány kurzem České národní banky nebo kurzem použitým bankou, stanoveným ke dni uskutečnění účetního případu.

Finanční majetek, krátkodobá aktiva a závazky v cizí měně jsou k datu účetní závěrky přepočteny dle platného kurzu vyhlášeného Českou národní bankou k tomuto datu a zjištěné kurzové rozdíly jsou proúčtovány ve prospěch finančních výnosů nebo na vrub finančních nákladů běžného období.

3.9. Daně

3.9.1. Splatná daň

Splatná daň za účetní období vychází ze zdanitelného zisku. Zdanitelný zisk se odlišuje od čistého zisku vykázaného ve výsledovce, neboť nezahrnuje položky výnosů nebo nákladů, které jsou zdanitelné nebo uznatelné v jiných obdobích, a dále nezahrnuje položky, které nepodléhají dani ani nejsou daňově odpočitatelné. Závazek společnosti z titulu splatné daně je vypočítán pomocí daňových sazeb platných k datu účetní závěrky.

3.9.2. Daňové odpisy dlouhodobého majetku

Pro účely výpočtu daňových odpisů je použita rovnoměrná metoda.

3.9.3. Odložená daň

Výpočet odložené daně je založen na závazkové metodě vycházející z rozvahového přístupu.

Závazkovou metodou se rozumí postup, kdy při výpočtu bude použita sazba daně z příjmů platná v období, ve kterém budou daňový závazek nebo pohledávka uplatněny.

Rozvahový přístup znamená, že závazková metoda vychází z přechodných rozdílů, jimiž jsou rozdíly mezi daňovou základnou aktiv, popřípadě pasiv a výší aktiv, popřípadě pasiv uvedených v rozvaze. Daňovou základnou aktiv, popřípadě pasiv je hodnota těchto aktiv, popřípadě pasiv uplatnitelná v budoucnosti pro daňové účely.

Při výpočtu je použita sazba daně z příjmů platná v období, ve kterém budou daňový závazek nebo pohledávka uplatněny.

Účetní hodnota odložené daňové pohledávky je ke každému rozvahovému dni posuzována a snížena v rozsahu, v jakém již není pravděpodobné, že bude k dispozici dostatečný zdanitelný zisk, proti němuž by bylo možno tuto pohledávku nebo její část uplatnit.

Odložená daň je zaúčtována do výkazu zisků a ztrát.

Odložené daňové pohledávky a závazky jsou vzájemně započítány a v rozvaze vykázány v celkové netto hodnotě.

3.10. Snížení hodnoty

Ke každému rozvahovému dni společnost prověřuje účetní hodnotu svého majetku, aby ověřila, zda nedošlo ke ztrátě ze snížení hodnoty majetku. Existují-li takové signály, je odhadnuta realizovatelná hodnota majetku a určen případný rozsah ztráty ze snížení hodnoty. Není-li možno realizovatelnou hodnotu jednotlivých položek majetku odhadnout, určí společnost realizovatelnou hodnotu výnosové jednotky, ke které majetek patří.

Realizovatelná hodnota představuje vyšší z hodnot čisté prodejní ceny a hodnoty z užívání. Při posuzování hodnoty z užívání jsou odhadované budoucí peněžní toky diskontovány na svou současnou hodnotu prostřednictvím diskontní sazby před zdaněním, která zohledňuje současný tržní odhad časové hodnoty peněz a rizik konkrétně souvisejících s daným aktivem.

Pokud je podle odhadu realizovatelná hodnota majetku (nebo výnosové jednotky) nižší než jeho účetní hodnota, je účetní hodnota majetku (výnosové jednotky) snížena na hodnotu realizovatelnou.

3.11. Vlastní akcie

Akcie společnosti mohou být převedeny na jiné osoby jen s předchozím souhlasem burzovní komory. K platnosti tohoto souhlasu se vyžaduje dvoutřetinová většina přítomných členů burzovní komory.

Společnost je povinna odkoupit vlastní akcie, pokud burzovní komora nesouhlasí s převodem na jinou osobu. Společnost je povinna tyto akcie prodat do tří let od nabytí, a nejsou-li akcie v této lhůtě prodány, je společnost povinna vzít je z oběhu a o jejich jmenovitou hodnotu snížit základní kapitál.

Odkoupené vlastní akcie společnost vykazuje v pořizovací ceně jako položku snižující základní kapitál.

3.12. Výnosy

Výnosy jsou zaúčtovány k datu uskutečnění služeb a jsou vykázány po odečtení slev a daně z přidané hodnoty.

3.13. Použití odhadů

Sestavení účetní závěrky vyžaduje, aby vedení společnosti používalo odhady a předpoklady, jež mají vliv na vykazované hodnoty majetku a závazků k datu účetní závěrky a na vykazovanou výši výnosů a nákladů za sledované období. Vedení společnosti je přesvědčeno, že použité odhady a předpoklady se nebudou významným způsobem lišit od skutečných hodnot v následných účetních obdobích.

3.14. Změny způsobu oceňování, postupů odpisování a postupů účtování oproti předcházejícímu účetnímu období

V současném účetním období nedošlo k významným změnám způsobu oceňování, v postupech odepisování ani postupech účtování proti předcházejícímu účetnímu období.

3.15. Přehled o peněžních tocích

Přehled o peněžních tocích byl sestaven nepřímou metodou. Peněžní ekvivalenty představují krátkodobý likvidní majetek, který lze snadno a pohotově převést na předem známou částku v hotovosti. Peněžní prostředky a peněžní ekvivalenty lze analyzovat takto:

tis. Kč	31. 12. 2006	31. 12. 2005
Pokladní hotovost a peníze na cestě	35	10
Účty v bankách	2 266	1 620
Peněžní prostředky celkem	2 301	1 630

Peněžní toky z provozních, investičních nebo finančních činností jsou uvedeny v přehledu o peněžních tocích nekompenzovaně.

4. DOPLŇUJÍCÍ ÚDAJE K ROZVAZE A VÝKAZU ZISKU A ZTRÁTY

4.1. Dlouhodobý majetek

4.1.1. Dlouhodobý nehmotný majetek

Požizovací cena

tis. Kč	Stav k 31. 12. 2004	Přírůstky	Úbytky	Stav k 31. 12. 2005	Přírůstky	Úbytky	Stav k 31. 12. 2006
Software	82 179	1 201	11 374	72 006	1 064	38 053	35 017
– software nad 60 tis. Kč	78 320	1 201	11 223	68 298	941	37 030	32 209
– software do 60 tis. Kč	3 859	0	151	3 708	123	1 023	2 808
Jiný DNHM	160	0	0	160	386	160	386
Nedokončený DNHM	0	32	0	32	328	32	328
Celkem	82 339	1 233	11 374	72 198	1 778	38 245	35 731

Oprávky

tis. Kč	Stav	Přírůstky	Úbytky	Stav	Přírůstky	Úbytky	Stav
	k 31. 12. 2004			k 31. 12. 2005			k 31. 12. 2006
Software	79 248	1 448	11 374	69 322	1 737	38 053	33 006
– software nad 60 tis. Kč	75 564	1 375	11 223	65 716	1 629	37 030	30 315
– software do 60 tis. Kč	3 684	73	151	3 606	108	1 023	2 691
Jiný DNHM	160	0	0	160	16	160	16
Celkem	79 408	1 448	11 374	69 482	1 753	38 213	33 022

Zůstatková hodnota

tis. Kč	Stav	Stav	Stav
	k 31. 12. 2004	k 31. 12. 2005	k 31. 12. 2006
Software	2 931	2 684	2 011
– software nad 60 tis. Kč	2 756	2 582	1 894
– software do 60 tis. Kč	175	102	117
Jiný DNHM	0	0	370
Nedokončený DNHM	0	32	328
Celkem	2 931	2 716	2 709

Přírůstky dlouhodobého nehmotného majetku

Přírůstky dlouhodobého nehmotného majetku v roce 2006 ve výši 1 778 tis. Kč představují jednak dodávky SW (ve výši 778 tis. Kč) pro inovaci www stránek, SW AuditPro a SWeLearnig. Dále došlo v roce 2006 ke sloučení softwaru v evidenci majetku v návaznosti na evidenci jednotlivých licencí a tím ke změně typu majetku (286 tis. Kč).

V roce 2006 byl zvýšen jiný nehmotný majetek o 386 tis. Kč, neboť bylo zapsáno nové logo společnosti do seznamu Ochranných známek.

V nedokončeném dlouhodobém nehmotném majetku jsou uvedeny náklady související se zpracováním scénáře k dokumentárnímu filmu o burze. Dokončení celého filmu bude v roce 2007.

Přírůstky dlouhodobého nehmotného majetku v roce 2005 ve výši 1 233 tis. Kč představují především dodávky sw Spam Sentinel, Sw Interscan Virus Wall, upgrade sw Tango v. 4 AS/400, sw OS 400 iSeres, rozšíření zálohového sw Legato Network.

Úbytky dlouhodobého nehmotného majetku

Úbytky nehmotného majetku v roce 2006 ve výši 38 245 tis. Kč představují především vyřazení SW Prom Partners – deriváty (34 850 tis. Kč) pro nepotřebnost.

Odpisy dlouhodobého nehmotného majetku zaúčtované do nákladů činily:

tis. Kč	Odpisy
2005	1 448
2006	1 467

V roce 2006 nebyly na základě inventarizace vytvořeny žádné opravné položky k dlouhodobému nehmotnému majetku.

4.1.2. Dlouhodobý hmotný majetek

Pořizovací cena

tis. Kč	Stav	Přírůstky	Úbytky	Stav	Přírůstky	Úbytky	Stav
	k 31. 12. 2004			k 31. 12. 2005			k 31. 12. 2006
Samostatné movité věci	80 071	7 503	14 740	72 834	4 110	859	76 085
– Stroje a zařízení	55 870	7 023	10 551	52 342	3 496	147	55 691
– Dopravní prostředky	2 874	0	2 099	775	0	0	775
– Inventář	7 585	203	1 425	6 363	64	0	6 427
– Drobný hmotný majetek	13 742	277	665	13 354	550	712	13 192
Nedokončený DHM	0	0	0	0	4	0	4
Celkem	80 071	7 503	14 740	72 834	4 114	859	76 089

Oprávky a opravné položky

tis. Kč	Stav	Přírůstky	Úbytky	Stav	Přírůstky	Úbytky	Stav
	k 31. 12. 2004			k 31. 12. 2005			k 31. 12. 2006
Samostatné movité věci	65 738	9 837	14 739	60 836	6 350	859	66 327
– Stroje a zařízení	42 521	9 247	10 551	41 217	5 813	147	46 883
– Dopravní prostředky	2 772	102	2 099	775	0	0	775
– Inventář	7 347	56	1 425	5 978	101	0	6 079
– Drobný hmotný majetek	13 098	432	664	12 866	436	712	12 590
Celkem	65 738	9 837	14 739	60 836	6 350	859	66 327

Zůstatková hodnota

tis. Kč	Stav		Stav		Stav	
	k 31. 12. 2004		k 31. 12. 2005		k 31. 12. 2006	
Samostatné movité věci	14 333		11 998		9 758	
– Stroje a zařízení	13 349		11 125		8 808	
– Dopravní prostředky	102		0		0	
– Inventář	238		385		348	
– Drobný hmotný majetek	644		488		602	
Nedokončený DHM	0		0		4	
Celkem	14 333		11 998		9 762	

Přírůstky dlouhodobého hmotného majetku

Přírůstky dlouhodobého hmotného majetku v roce 2006 ve výši 4 114 tis. Kč představují především dodávky pro rozšíření diskového subsystému (2 804 tis. Kč), serverů a inventáře.

Přírůstky dlouhodobého hmotného majetku v roce 2005 ve výši 7 503 tis. Kč představují především dodávky technického zhodnocení počítačů AS 400 v celkové částce 5 715 tis. Kč.

Úbytky dlouhodobého hmotného majetku

V roce 2006 nedošlo k významnějšímu úbytku majetku.

Úbytky majetku v roce 2005 ve výši 14 740 tis. Kč představují především vyřazení počítače AS 400 a příslušenství z důvodu jejich prodeje, dále vyřazení automobilů a inventáře.

Odpisy dlouhodobého hmotného majetku zaúčtované do nákladů včetně zůstatkové ceny majetku vyřazeného likvidací činily:

tis. Kč	Odpisy
2005	6 872
2006	6 350

V roce 2006 nebyly na základě inventarizace vytvořeny opravné položky k dlouhodobému hmotnému majetku. Zůstatková cena dlouhodobého hmotného majetku vyřazeného prodejem činila:

tis. Kč	Zůstatková cena
2005	2 965
2006	0

Žádná z položek majetku není kryta zástavním právem.

4.2. Najatý majetek

K 31. 12. 2006 má společnost formou operativního pronájmu najatých 5 automobilů. Celková hodnota splátek nájmu zaplacených v roce 2006 činila 1 503 tis. Kč.

4.3. Dlouhodobý finanční majetek

Burza cenných papírů Praha, a.s., je 100% vlastníkem společností UNIVYC, a.s., a Centrální depozitář, a.s. Základní kapitál společnosti UNIVYC, a.s., je 100 000 tis. Kč a společnosti Centrální depozitář, a.s., 3 000 tis. Kč (viz bod 1.4. přílohy).

Požizovací cena

tis. Kč	Stav k 31. 12. 2004	Přírůstky v roce 2005	Úbytky v roce 2005 vč. opravné položky	Stav k 31. 12. 2005	Přírůstky v roce 2006	Úbytky v roce 2006 vč. opravné položky	Opravná položka k 31. 12. 2006	Stav k 31. 12. 2006
UNIVYC, a.s.	90 100	0	0	90 100	0	0	0	90 100
Centrální depozitář, a.s.	3 000	0	500	2 500	0	200	700	2 300
Celkem	93 100	0	500	92 600	0	200	700	92 400

Společnost UNIVYC, a.s., vykazuje k 31. 12. 2006 vlastní kapitál ve výši 143 952 tis. Kč a za hospodářské období od 1. 1. 2006 do 31. 12. 2006 dosáhla zisku ve výši 38 567 tis. Kč.

Společnost Centrální depozitář, a.s., vykazuje k 31. 12. 2006 vlastní kapitál ve výši 2 297 tis. Kč a za hospodářské období od 1. 1. 2006 do 31. 12. 2006 dosáhla ztráty ve výši 205 tis. Kč.

V roce 2005 byla na základě inventarizace vytvořena opravná položka k majetkové účasti ve společnosti Centrální depozitář, a.s., dle metodiky popsané v bodě 3.3. V roce 2006 byla při inventarizaci posouzena výše opravné položky a ve smyslu citované metodiky byla opravná položka zvýšena o 200 tis. Kč. Výše opravné položky k 31. 12. 2006 je 700 tis. Kč. Účetní jednotka nemá žádný dlouhodobý finanční majetek zatížený zástavním právem.

4.4. Krátkodobý finanční majetek

tis. Kč	31. 12. 2006	31. 12. 2005
Peníze	35	10
Běžné účty	2 266	1 620
Krátkodobé cenné papíry	362 041	316 958
Krátkodobý finanční majetek celkem	364 342	318 588

Výše peněžních prostředků v roce 2006 byla ovlivněna především výší příjmů z obchodování při zachování vysoké platební kázně.

V souladu se smlouvou o správě portfolia společnost drží k 31. 12. 2006 dluhopisy domácích a zahraničních protistran.

4.5. Dlouhodobé pohledávky

K 31. 12. 2006 činí dlouhodobé pohledávky 103 tis. Kč (v roce 2005 220 tis. Kč), jedná se o poskytnuté stálé zálohy dle smluv, které budou vyúčtovány při ukončení smluvního vztahu.

4.6. Krátkodobé pohledávky

Krátkodobé pohledávky (netto) mají níže uvedenou strukturu.

tis. Kč	Stav k 31. 12. 2006	Stav k 31. 12. 2005
Pohledávky z obchodního styku	25 188	23 943
Odběratelé	25 188	23 935
Výdaje určené k rozúčtování	0	8
Pohledávky za řízenými osobami (dividendy)	0	29 000
Poskytnuté provozní zálohy	2 604	3 291
Daňové pohledávky	0	0
Dohadné účty aktivní	2 347	261
Jiné pohledávky + sociální zabezpečení	140	29
Krátkodobé pohledávky (netto) celkem	30 279	56 524

Nárůst pohledávek za odběrateli v porovnání s rokem 2005 byl ovlivněn vyšším objemem poplatků z obchodování za měsíc prosinec.

4.6.1. Věková struktura pohledávek z obchodních vztahů

tis. Kč	Do splatnosti	Po splatnosti					Celkem po splatnosti	Celkem
		0 – 60 dny	61 – 180 dny	181 – 360 dny	1 – 2 roky	2 a více let		
2006								
Krátkodobé	25 188	0	6	0	94	4 030	4 130	29 318
Opravné položky	0	0	6	0	94	4 030	4 130	4 130
Netto	25 188	0	0	0	0	0	0	25 188
2005								
Krátkodobé	23 943	0	0	94	0	5 401	5 495	29 438
Opravné položky	0	0	0	94	0	5 401	5 495	5 495
Netto	23 943	0	0	0	0	0	0	23 943

4.6.2. Pohledávky k podnikům ve skupině (netto)

tis. Kč	Stav	Stav
	k 31. 12. 2006	k 31. 12. 2005
Krátkodobé pohledávky		
Společnost UNIVYC	7 886	39 970
– z obchodních vztahů	7 886	10 970
– výplata dividend	0	29 000
Společnost Centrální depozitář	7	7
Krátkodobé pohledávky celkem	7 893	39 977

Pohledávky za společnostmi ve skupině jsou ve lhůtě splatnosti.

4.6.3. Dohadné účty aktivní

tis. Kč	Stav	Stav
	k 31. 12. 2006	k 31. 12. 2005
Dohadné účty aktivní	2 347	261
– nevyúčtované služby spojené s pronájmem	345	261
– nevyfakturované burzovní informace za IV. čtvrtletí	2 002	0

Zvýšení položky nevyfakturované služby spojené s pronájmem je ovlivněno skutečností, že došlo k rozšíření pronajímaných ploch. V roce 2006 obdržela burza podklady pro stanovení výše poplatků za informace od společnosti Reuters až po uzávěrce. V roce 2005 byla tato položka v příjmech příštích období.

4.7. Časové rozlišení

tis. Kč	Stav	Stav
	k 31. 12. 2006	k 31. 12. 2005
Náklady příštích období	10 944	5 508
– nájemné nebytových prostor	2 342	2 464
– pojištění	7 536	334
– poplatky – Federation of European Securities Exchanges	0	998
– ostatní	1 066	1 712
Příjmy příštích období	42	1 519
– burzovní informace	0	1 390
– úroky	42	18
– úrokový výnos státního dluhopisu	0	111
Časové rozlišení celkem	10 986	7 027

4.8. Vlastní kapitál

4.8.1. Základní kapitál

Změny základního kapitálu

V položce změny základního kapitálu je vykázán návrh na snížení základního kapitálu na základě usnesení valné hromady, viz bod 1.2 přílohy.

V roce 2006 společnost nakoupila vlastní akcie v pořizovací ceně 95 tis. Kč, které mají nominální hodnotu 100 tis. Kč.

Vlastní akcie

Vývoj a struktura odkoupených a prodaných akcií burzy od akcionářů burzy v průběhu roku 2006 jsou uvedeny v následujícím přehledu.

tis. Kč	Nominální hodnota akcií	Cena pořízení akcií	Akcie odkoupené od společnosti	Akcie vzaté z oběhu společností BCPP
Stav k 31. 12. 2005	48 476	43 614		
Březen	(50)	(45)		KOMERIO, brokerský dům Konečný, a.s.v likv.
	(1 000)	(750)		Komero, s.r.o.
	(15 000)	(11 250)		Union banka , a.s. v likvidaci
	(28 000)	(28 000)		BODY INTERNATIONAL BROKERS,a.s.
	(1 156)	(867)		EASTBROKERS,a.s v likvidaci
	(1 000)	(750)		ImAge GROUP, a.s.
	(100)	(75)		BBG Finance
	(1 000)	(750)		PROCON INTERNATIONAL, s.r.o.
	(50)	(37)		DPFR, a.s.
	(120)	(90)		C.S. Brokers burzovní, a.s.
Duben	100	95	DISISOFT, a.s.	
Stav k 31. 12. 2006	1 100	1 095		

4.8.2. Výsledek hospodaření za rok 2006

Výsledkem hospodaření společnosti po zdanění v roce 2006 je zisk ve výši 133 044 tis. Kč.

Výsledku hospodaření po zdanění bylo dosaženo:

tis. Kč	2006
Výsledek hospodaření před zdaněním	170 139
Daň splatná	(36 858)
z toho: – za běžné období	(36 855)
– dodatečná daňová přiznání	(3)
Odložená daň	(237)
Výsledek hospodaření po zdanění	133 044

O rozdělení výsledku hospodaření roku 2006 nebylo k datu sestavení účetní závěrky rozhodnuto.

4.8.3. Zákonný rezervní fond

tis. Kč	Rezervní fond
Stav k 31. 12. 2004	9 423
Tvorba	1 524
Čerpání	0
Stav k 31. 12. 2005	10 947
Tvorba	5 506
Čerpání	0
Stav k 31. 12. 2006	16 453

V roce 2006 byl navýšen zákonný rezervní fond o přiděl z výsledku hospodaření za rok 2005. Společnost v roce 2006 vyplatila dividendy ve výši 120 673 tis. Kč.

4.9. Rezervy a opravné položky

4.9.1. Rezervy

tis. Kč	Ostatní rezervy
Zůstatek k 31. 12. 2004	981
Tvorba rezerv	0
Rozpuštění rezerv	0
Zůstatek k 31. 12. 2005	981
Tvorba	122
Rozpuštění rezerv	0
Zůstatek k 31. 12. 2006	1 103

K 31. 12. 2005 byly ostatní rezervy tvořeny na náklady vyplývající z rozhodnutí Městského soudu v Praze jako odvolacího soudu ze dne 28. 1. 2005, který rozhodl, že zrušení pracovního poměru, doručené bývalému zaměstnanci dne 26. 7. 2002, je neplatné. Rezerva je tvořena ve výši 981 tis. Kč, která odpovídá výplatě ušlého výdělků a zákonných pojištění. V roce 2006 nebyl soudní spor ukončen.

V roce 2006 byla rezerva zvýšena o rezervu na náklady na sociální zabezpečení, odpovídající burzou uzavřeným smlouvám na kapitálové životní pojištění pro vybrané pracovníky. Rezerva bude čerpána při ukončení nebo zrušení jednotlivé smlouvy.

4.9.2. Opravné položky

tis. Kč	Opravné položky k pohledávkám z obchod. styku	Opravné položky k jiným pohledávkám	Opravné položky k pohledávkám celkem
Zůstatek k 31. 12. 2004	6 357	10	6 367
Tvorba	94	0	94
Zrušení	956	10	966
Zůstatek k 31. 12. 2005	5 495	0	5 495
Tvorba	6	0	6
Zrušení	1 371	0	1 371
Zůstatek k 31. 12. 2006	4 130	0	4 130

4.10. Závazky

4.10.1. Dlouhodobé závazky

Dlouhodobé závazky k 31.12. 2006 činí 1 016 tis. Kč a tvoří je odložený daňový závazek (viz bod 4.12) ve výši 1 006 tis. Kč a přijatá záloha (kauce) dle smlouvy o pronájmu kancelářských prostor ve výši 10 tis. Kč.

4.11. Krátkodobé závazky

Krátkodobé závazky mají níže uvedenou strukturu:

tis. Kč	Stav	
	k 31. 12. 2006	k 31. 12. 2005
Závazky z obchodního styku	16 378	18 027
dodavatelé – tuzemsko	16 378	17 026
dodavatelé – zahraničí	0	1 001
ostatní závazky	0	0
Přijaté zálohy	1 007	1 224
Dohadné účty pasivní	3 126	3 206
Daňové závazky	20 022	20 582
Závazky k zaměstnancům	3 979	0
Závazky ze sociálního a zdravotního pojištění	3 342	0
Jiné závazky	1 758	0
Krátkodobé závazky celkem	49 612	43 039

Nárůst závazků je ovlivněn závazky k zaměstnancům a závazky ze sociálního a zdravotního pojištění, neboť k 31.12. 2005 byly mzdy a s nimi spojené náklady za prosinec vyplaceny v prosinci, v roce 2006 byly vyplaceny v měsíci lednu 2007. Také nárůst jiných závazků, které tvoří odměny členům statutárních orgánů za měsíc prosinec, byl ovlivněn jejich vyplacením v měsíci lednu.

4.11.1. Věková struktura krátkodobých závazků z obchodních vztahů

tis. Kč	Do splatnosti	Po splatnosti					Celkem po splatnosti	Celkem
		0 – 90 dní	91 – 180 dní	181 – 360 dní	1 – 2 roky	2 a více let		
2005								
Krátkodobé	18 027	0	0	0	0	0	18 027	
2006								
Krátkodobé	16 378	0	0	0	0	0	16 378	

4.11.2. Závazky k podnikům ve skupině

tis. Kč	Stav	
	k 31. 12. 2006	k 31. 12. 2005
Společnost UNIVYC	9 324	10 913
– z obchodních vztahů	8 960	10 584
– přijaté nevyúčtované zálohy	364	329
Společnost Centrální depozitář	23	23
– z obchodních vztahů	0	0
– přijaté nevyúčtované zálohy	23	23
Celkem krátkodobé závazky k podnikům ve skupině	9 347	10 936

Společnost nemá závazky kryté podle zástavního práva nebo zajištěné jiným způsobem.

4.12. Odložená daň a splatná daň

Odloženou daňovou pohledávkou (závazek) lze analyzovat následovně:

Odložená daň z titulu

tis. Kč

	Stav k 31. 12. 2006	Stav k 31. 12. 2005
Oprávky dlouhodobého majetku	(1 378)	(1 004)
Rezervy	264	235
Sociální a zdravotní pojištění	108	0
Odložená daňová pohledávka/závazek	(1 006)	(769)
Dopad do hospodářského výsledku	237	771

4.13. Daň z příjmu za běžnou činnost

Výše daně za rok porovnaná se ziskem dle výsledovky:

tis. Kč

	Stav k 31. 12. 2006	Stav k 31. 12. 2005
Zisk před zdaněním	170 139	141 688
Teoretická výše daně při lokální sazbě daně z příjmu ve výši 24 % (26 %)	40 833	36 839
Daňový dopad nákladů, které nejsou daňově uznatelné	2 368	2 438
Daňový dopad příjmů osvobozených od daně	(6 000)	(7 540)
Daňový dopad výnosů, které nejsou předmětem zdanění	0	0
Daňový dopad odpočitatelných položek	(342)	(850)
Daňový dopad darů	(4)	0
Zaúčtování odložené daně	237	771
Doměrky daně minulých let	3	(72)
Celkem daň z příjmů za běžnou činnost a z mimořádné činnosti	37 095	31 586

4.14. Výnosy z běžné činnosti podle hlavních činností

tis. Kč

	2006			2005		
	Tuzem.	Zahr.	Celkem	Tuzem.	Zahr.	Celkem
Burzovní poplatky	230 101	2 755	232 856	201 110	300	201 410
roční poplatky z obchodování	14 850	0	14 850	16 170	0	16 170
poplatky za kotaci	9 095	2 755	11 850	11 755	300	12 055
poplatky z obchodování	206 156	0	206 156	173 185	0	173 185
Služby spojené s vypořádáním	71 137	0	71 137	56 529	0	56 529
Ostatní služby	9 520	13 876	23 396	9 246	10 465	19 711
Tržby z prodeje služeb celkem	310 758	16 631	327 389	266 885	10 765	277 650

4.15. Transakce se spřízněnými osobami

4.15.1. Výnosy realizované se spřízněnými subjekty

tis. Kč

2006

Subjekt	Vztah ke společnosti	Služby	Ostatní výnosy	Prodej majetku	Celkem
UNIVYC	Dceřiná společnost	71 137	2 279	6	73 422
Centrální depozitář	Dceřiná společnost	0	105	0	105
Celkem		71 137	2 384	6	73 527

2005

Subjekt	Vztah ke společnosti	Služby	Ostatní výnosy	Prodej majetku	Celkem
UNIVYC	Dceřiná společnost	57 133	1 504	34	58 671
Centrální depozitář	Dceřiná společnost	0	107	0	107
Celkem		57 133	1 611	34	58 778

Společnost poskytuje dceřiné společnosti UNIVYC, a.s., služby zajišťující vypořádání transakcí s cennými papíry. V ostatních výnosech je pronájem nebytových prostor, včetně služeb souvisejících s pronájmem, a služby související s komunikací.

4.15.2. Nákupy realizované se spřízněnými subjekty

tis. Kč

2006

Subjekt	Vztah ke společnosti	Služby	Celkem
UNIVYC	Dceřiná společnost	72 483	72 483
Centrální depozitář	Dceřiná společnost	0	0
Celkem		72 483	72 483

2005

Subjekt	Vztah ke společnosti	Služby	Celkem
UNIVYC	Dceřiná společnost	50 220	50 220
Centrální depozitář	Dceřiná společnost	0	0
Celkem		50 220	50 220

Společnost nakupuje od dceřiné společnosti UNIVYC, a.s., služby spojené s vypořádáním burzovních obchodů s cennými papíry.

4.16. Služby

tis. Kč	2006	2005
Opravy a udržování	6 379	7 585
Cestovné	814	670
Náklady na reprezentaci	329	347
Telefon, fax	1 052	1 017
Výdej drobného nehmotného majetku do užívání	108	83
Nájemné	13 052	13 471
Operativní pronájem	1 503	1 217
Náklady spojené s vypořádáním	72 483	50 220
Poradenské služby, audit	5 373	2 882
Propagace	3 797	4 938
Ostatní služby	7 764	7 892
Celkem	112 654	90 322

4.17. Ostatní provozní výnosy

tis. Kč	2006	2005
Smluvní pokuty a úroky z prodlení	43	16
Ostatní provozní výnosy	0	45
Ostatní provozní výnosy celkem	43	61

4.18. Ostatní provozní náklady

tis. Kč	2006	2005
Dary	22	56
Smluvní pokuty a úroky z prodlení	0	0
Ostatní pokuty a penále	0	5
Odpisy pohledávek a postoupené pohledávky	1 253	968
Pojistné	1 730	1 717
Ostatní provozní náklady	11	12
Ostatní provozní náklady celkem	3 016	2 758

4.19. Tržby z prodeje cenných papírů a podílů

tis. Kč	2006 Prodejní cena	2005 Prodejní cena
Krátkodobý finanční majetek		
Dluhopisy ČR	53 127	138 405
Dluhopisy zahraniční	27 300	93 908
Tržby z prodeje cenných papírů – celkem	80 427	232 313

4.20. Výnosy z dlouhodobého finančního majetku

tis. Kč	2006	2005
Výnosy z podílu v ovládaných a řízených osobách (dividendy)	25 000	29 000
Výnosy z dlouhodobého finančního majetku celkem	25 000	29 000

4.21. Výnosy z krátkodobého finančního majetku

tis. Kč	2006	2005
Přijaté úroky z depozitních směnec	2 613	102
Výnosy z finančního majetku (přecenění portfolia)	2 940	4 068
Výnosy z krátkodobého finančního majetku celkem	5 553	4 170

4.22. Prodané cenné papíry a podíly (náklady)

tis. Kč	2006		2005	
	Pořizovací cena	Jmenovitá hodnota	Pořizovací cena	Jmenovitá hodnota
Krátkodobý finanční majetek				
Dluhopisy ČR	52 333	51 400	138 248	135 000
Dluhopisy zahraniční	27 223	27 250	96 464	98 000
Náklady z finančního majetku – celkem	79 556	78 650	234 712	233 000

4.23. Výnosové úroky

tis. Kč	2006	2005
Úroky z bankovních účtů běžných	2	2
Úroky z bankovních účtů vkladových	8	1 086
Portfolio – úroky, AÚV, kupon	6 667	7 833
Ostatní přijaté úroky z půjčky dceřiné společnosti	123	0
Přijaté úroky – celkem	6 800	8 921

4.24. Ostatní finanční výnosy

tis. Kč	2006	2005
Kurzové zisky	12	6
Ostatní	3	6
Celkem	15	12

4.25. Ostatní finanční náklady

tis. Kč	2006	2005
Kurzové ztráty	74	139
Odměny peněžním ústavům	82	97
Odměna peněžním ústavům – bankovní záruka	23	15
Odměny peněžním ústavům – portfolio	392	16
Celkem	571	267

5. ZAMĚŠTNANCI, VEDENÍ SPOLEČNOSTI A STATUTÁRNÍ ORGÁNY

5.1. Osobní náklady a počet zaměstnanců

Průměrný přepočtený počet zaměstnanců a členů vedení společnosti za rok 2006 a 2005 jsou následující:

údaje v osobách	Průměrný přepočtený stav rok 2006	Průměrný přepočtený stav rok 2005
Zaměstnanci	41	42
Členové řídicích orgánů	5	5
Celkem	46	47

Počet zaměstnanců vychází z průměrného přepočteného stavu pracovníků.

tis. Kč	Osobní náklady celkem 2006	Osobní náklady celkem 2005
Osobní náklady zaměstnanců	62 510	58 497
z toho: členové řídicích orgánů	16 679	16 462
Osobní náklady představenstva a dozorčí rady	4 410	4 167
Osobní náklady – celkem	66 920	62 664

Pod pojmem členové řídicích orgánů se rozumí generální ředitel burzy a ředitelé odborů.

5.2. Poskytnuté půjčky, úvěry či ostatní plnění

V roce 2006 a 2005 obdrželi členové představenstva, dozorčí rady a členové řídicích orgánů následující půjčky a odměny nad rámec základního platu:

2006

tis. Kč	Představenstvo	Dozorčí rada	Členové řídicích orgánů
Příspěvky na životní a důchodové pojištění	0	0	849
Odměny	4 410	0	5 461
Osobní vozy/jiné movité a nemovité věci s možností využití pro soukromé účely (údaj představuje částku, o kterou se zvyšuje daňový základ pracovníků)	0	0	348
Ostatní plnění	0	0	135
Celkem	4 410	0	6 793

2005

tis. Kč	Představenstvo	Dozorčí rada	Členové řídicích orgánů
Příspěvky na životní a důchodové pojištění	0	0	833
Odměny	3 695	472	4 717
Osobní vozy/jiné movité a nemovité věci s možností využití pro soukromé účely (údaj představuje částku, o kterou se zvyšuje daňový základ pracovníků)	0	0	242
Ostatní plnění	0	0	114
Celkem	3 695	472	5 906

6. ZÁVAZKY NEUVEDENÉ V ÚČETNICTVÍ

Soudní spory

K 31. 12. 2006 se společnost neúčastnila žádného soudního sporu, jehož rozhodnutí by mělo podstatný dopad na účetní závěrku společnosti, vyjma soudního sporu s bývalým zaměstnancem společnosti, na který je tvořena rezerva (viz článek 4.9.1.).

7. UDÁLOSTI, KTERÉ NASTALY PO DATU ÚČETNÍ ZÁVĚRKY

Dne 8. 1. 2007 byla sepsána zakladatelská smlouva o založení Energetické burzy Praha.

Zakladatelé:

Burza cenných papírů Praha a.s.	vklad 20 000 tis. Kč
UNIVYC, a.s.	vklad 20 000 tis. Kč
Centrální depozitář, a.s.	vklad 20 000 tis. Kč

Vklad byl zakladateli splacen v plné výši.

Společnost byla zapsána do obchodního rejstříku dne 5. 3. 2007.

Předmětem činností je:

- obchody s komoditami s promptním dodáním;
- termínované obchody s komoditami – obchody s komoditními deriváty;
- pomocné obchody uzavírané na burze, jež souvisejí s komoditami prodávanými na burze (zejména pojistné smlouvy, smlouvy o uskladnění, smlouvy o přepravě věci a smlouvy zasilatelské).

Předmětem burzovních obchodů je:

- elektřina;
- indexy odvozené z cen komodit.

Konsolidovaná rozvaha

Konsolidovaná rozvaha k 31. prosinci 2006

tis. Kč	Bod	2006	2005
OBĚŽNÁ AKTIVA			
Peněžní prostředky	5	86 176	27 313
Pohledávky z obchodního styku (čisté)	6	34 129	27 372
Cenné papíry oceňované reálnou hodnotou proti účtům nákladů nebo výnosů	7	315 570	326 918
Cenné papíry držené do splatnosti	8	699 949	364 152
Ostatní oběžná aktiva	9	16 393	10 360
Oběžná aktiva celkem		1 152 217	756 115
STÁLÁ AKTIVA			
Dlouhodobý hmotný majetek (čistý)	10	18 129	24 323
Dlouhodobý nehmotný majetek (čistý)	11	3 732	4 305
Dlouhodobé pohledávky (čisté)	12	122	264
Stálá aktiva celkem		21 983	28 892
Aktiva celkem		1 174 200	785 007
KRÁTKODOBÉ ZÁVAZKY			
Závazky z obchodního styku	13	12 048	11 896
Závazky vůči společníkům a sdružení	14	272 214	201 364
Splatné daně	24	29 846	27 461
Ostatní závazky	15	344 216	60 472
Krátkodobé závazky celkem		658 324	301 193
DLOUHODOBÉ ZÁVAZKY			
Odložený daňový závazek	16	563	1 506
Ostatní dlouhodobé závazky	16	9 583	4 571
Dlouhodobé závazky celkem		10 146	6 077
VLASTNÍ KAPITÁL			
Základní kapitál	17	266 316	313 792
Vlastní akcie	17	(1 095)	(43 614)
Kapitálové fondy	17	65 166	58 270
Nerozdělený zisk/(ztráta)	17	175 343	149 289
Vlastní kapitál celkem		505 730	477 737
VLASTNÍ KAPITÁL A ZÁVAZKY CELKEM		1 174 200	785 007

Příloha tvoří nedílnou součást této konsolidované účetní závěrky.

Konsolidovaný výkaz zisků a ztrát

Konsolidovaný výkaz zisků a ztrát k 31. prosinci 2006

tis. Kč	Bod	2006	2005
Výnosy	18	357 012	304 816
Služby	19	(54 615)	(59 971)
Materiál	19	(2 481)	(3 456)
Osobní náklady	20	(92 686)	(86 373)
Odpisy	21	(12 626)	(11 949)
Provozní výnosy/(náklady)	22	(5 349)	(1 406)
Zisk z provozní činnosti		189 255	141 661
Čisté finanční výnosy	23	12 204	5 001
Zisk před zdaněním		201 459	146 662
Daň z příjmu	24	(52 698)	(41 820)
Čistý zisk za rok		148 761	104 842

Příloha tvoří nedílnou součást této konsolidované účetní závěrky.

Konsolidovaný výkaz změn vlastního kapitálu

Konsolidovaný výkaz změn vlastního kapitálu k 31. prosinci 2006

tis. Kč	Základní kapitál	Vlastní akcie	Kapitálové fondy	Nerozdělený zisk (ztráta)	Celkem
Stav k 31. prosinci 2004	365 741	(73 473)	59 856	23 473	375 597
Příděly nerozděleného zisku	–	–	2 252	(2 252)	0
Ostatní	–	–	(3 838)	3 838	0
Vlastní akcie	–	(2 702)	–	–	(2 702)
Snížení základního kapitálu	(51 949)	32 561	–	19 388	0
Čistý zisk	–	–	–	104 842	104 842
Stav k 31. prosinci 2005	313 792	(43 614)	58 270	149 289	477 737
Příděly nerozděleného zisku	–	–	6 896	(6 896)	–
Výplata dividend	–	–	–	(120 673)	(120 673)
Vlastní akcie	–	(95)	–	–	(95)
Snížení základního kapitálu	(47 476)	42 614	–	4 862	–
Čistý zisk	–	–	–	148 761	148 761
Stav k 31. prosinci 2006	266 316	(1 095)	65 166	175 343	505 730

V roce 2006 byly vyplaceny dividendy ve výši 120 673 tis. Kč. Snížení základního kapitálu je způsobeno odvoláním vlastních akcií z oběhu. Vlastní akcie byly sníženy o odvolané akcie a zvýšeny o nákupy vlastních akcií roku 2006.

Příloha tvoří nedílnou součást této konsolidované účetní závěrky.

Konsolidovaný výkaz cash flow

Konsolidovaný výkaz cash flow k 31. prosinci 2006

tis. Kč	2006	2005
Peněžní tok z provozní činnosti:		
Zisk před zdaněním	201 459	146 662
Úprava o nepeněžní operace		
Odpisy hmotného a nehmotného majetku, změna stavu opravných položek a rezerv	8 370	11 949
Zisk, resp. ztráta z prodeje hmotného a nehmotného majetku	(7)	2 532
Úrokové výnosy	(11 456)	(10 522)
Provozní zisk před zdaněním a změnami pracovního kapitálu	198 366	150 621
Změna stavu pohledávek	(11 547)	(6 807)
Změna stavu cenných papírů k obchodování a do splatnosti	(324 449)	(362 193)
Změna stavu závazků	364 548	130 592
Čistý peněžní tok z provozní činnosti	226 918	(87 787)
Přijaté úroky	12 712	11 711
Placená daň z příjmu	(54 112)	(13 411)
Peněžní tok z investiční činnosti:		
Pořízení hmotného a nehmotného majetku	(5 894)	(22 126)
Příjem z prodeje hmotného a nehmotného majetku	7	1 294
Čistý peněžní tok z investiční činnosti	(5 887)	(20 832)
Peněžní tok z finanční činnosti:		
Změna dlouhodobých závazků	0	967
Nákup vlastních akcií	(95)	(2 702)
Vyplacené dividendy	(120 673)	0
Čistý peněžní tok z finanční činnosti	(120 768)	(1 735)
Čisté zvýšení, resp. snížení peněžních prostředků	58 863	(112 054)
Stav peněžních prostředků na začátku účetního období	27 313	139 367
Stav peněžních prostředků na konci účetního období	86 176	27 313

Příloha tvoří nedílnou součást této konsolidované účetní závěrky.

1. ÚVOD

Hlavním předmětem činnosti společnosti Burza cenných papírů Praha, a.s., a jejích dceřiných společností UNIVYC, a.s., a Centrální depozitář, a.s. (dále jen „skupina“), je organizace obchodování s cennými papíry, s právy spojenými s cennými papíry a deriváty v souladu s obecně závaznými právními předpisy a burzovními předpisy na určeném místě a ve stanovenou dobu prostřednictvím oprávněných osob, obchodování s cennými papíry, vypořádání burzovních obchodů, vypořádání obchodů s cennými papíry a vedení účtů s cennými papíry členům společnosti UNIVYC, a.s.

Společnost Burza cenných papírů Praha, a.s. (dále jen „společnost“), se sídlem v Praze 1, Rybná 14, byla založena společenskou smlouvou ze dne 24. července 1992 za účasti dvanácti československých bank a pěti brokerských společností.

Zapsána do obchodního rejstříku, vedeného Obvodním soudem pro Prahu 1, byla dne 24. listopadu 1992. Povolení ke vzniku Burzy cenných papírů Praha, a.s., vydalo Ministerstvo financí České republiky dne 16. října 1992 (č.j. 102/58/294/92). Burza cenných papírů Praha, a.s., je vedena v obchodním rejstříku Městského soudu v Praze oddíl B, vložka 1773.

2. SPECIFICKÉ UDÁLOSTI OVLIVŇUJÍCÍ HOSPODAŘENÍ SPOLEČNOSTI V ROCE 2006

Valná hromada společnosti Burza cenných papírů Praha, a.s., konaná dne 14. června 2006, rozhodla o snížení základního kapitálu o částku 1 100 000 Kč na novou výši základního kapitálu 265 216 000 Kč. Na základě tohoto rozhodnutí byla podána „Žádost o změnu zápisu v obchodním rejstříku“. Podání žádosti o snížení základního kapitálu v obchodním rejstříku bylo zapsáno obvodním rejstříkem Městského soudu v Praze dne 24. srpna 2006.

Dne 29. března 2006 došlo k zápisu snížení základního kapitálu o částku 47 476 000 Kč u obchodního rejstříku Městského soudu v Praze. O tomto snížení bylo rozhodnuto na valné hromadě konané dne 9. června 2005.

Vzhledem k požadavku Evropské unie na standardizaci procesu vypořádání obchodů s cennými papíry a systému evidence cenných papírů probíhaly i v roce 2006 práce na vytvoření Centrálního depozitáře cenných papírů. Příprava probíhala v souladu s usnesením burzovní komory ze dne 21. dubna 2004, kterým burzovní komora souhlasí, aby další práce na přípravě centrálního depozitáře pokračovaly dle varianty, kdy UNIVYC se stane žadatelem o povolení činnosti centrálního depozitáře.

UNIVYC o povolení k činnosti centrálního depozitáře požádal 31. ledna 2005.

Regulátor v průběhu roku 2005 dvakrát přerušil správní řízení a vyzval UNIVYC k odstranění nedostatků podání, které spočívalo především v doplnění dokumentace v oblasti bezpečnosti systémů, kontinuity podnikání a úplném otestování funkčnosti systémů pro vedení evidence cenných papírů a vypořádání obchodů.

Všechny požadavky regulátora byly UNIVYcem do konce roku 2005 splněny. Poslední výzvu regulátora k odstranění nedostatků UNIVYC obdržel 24. února 2006. V tomto případě je splnění předmětu výzvy – předložení nového obchodního plánu Centrálního depozitáře – plně vázáno na provedení nového ocenění evidencí SCP, což spadá do kompetence Ministerstva financí ČR.

Dle informací od účastníků UNIVYC bude možné zahájit činnost Centrálního depozitáře za 4 – 6 měsíců od obdržení licence. Vyžádané období budou účastníci UNIVYCu věnovat úpravě vlastních systémů navazujících na činnost Centrálního depozitáře.

3. VÝCHODISKA PRO PŘÍPRAVU ÚČETNÍ ZÁVĚRKY

Konsolidovaná účetní závěrka byla sestavena v souladu s Mezinárodními standardy účetního výkaznictví („IFRS“) a v souladu se standardy IFRS ve znění přijatém Evropskou unií platnými pro konsolidovanou účetní závěrku pro období k 31. prosinci 2006. K datu vydání této konsolidované účetní závěrky se IFRS ve znění přijatém Evropskou unií neliší od IFRS, s výjimkou účtování o zajištění na úrovni portfolia podle IAS 39, které nebylo Evropskou unií schváleno. Konsolidovaná účetní závěrka vychází z akruálního principu, tzn. že transakce a další skutečnosti jsou uznány v době jejich vzniku a zaúčtovány v účetní závěrce v období, ke kterému se věcně a časově vztahují, a dále z předpokladu trvání podniku. Konsolidovaná účetní závěrka obsahuje rozvahu, výkaz zisku a ztráty, výkaz změny ve vlastním kapitálu, výkaz peněžních toků (cash flow) a přílohu k finančním výkazům obsahující účetní pravidla a vysvětlující komentář.

Tato konsolidovaná účetní závěrka byla připravena na základě ocenění v pořizovacích cenách, s výjimkou cenných papírů k prodeji, finančních aktiv a finančních pasiv určených k obchodování, které jsou vykázány ve své reálné hodnotě.

Účetní postupy byly použity konzistentně ve společnostech zahrnutých do konsolidace.

Prezentace konsolidované účetní závěrky v souladu s mezinárodními standardy pro finanční výkaznictví vyžaduje, aby vedení skupiny provádělo odhady, které mají vliv na vykazované hodnoty aktiv a pasiv i na podmíněná aktiva a pasiva k datu sestavení účetní závěrky a vykazované hodnoty výnosů a nákladů během vykazovaného období. Skutečné výsledky se od těchto odhadů mohou lišit.

4. PŘEHLED VÝZNAMNÝCH ÚČETNÍCH PRAVIDEL A POSTUPŮ

4.1. Principy konsolidace

Konsolidovaná účetní závěrka zahrnuje účetní závěrky skupiny a všech jejích významných účastí s rozhodujícím vlivem.

Dceřiné společnosti

Účast s rozhodujícím vlivem je taková, ve které skupina vlastní, přímo či nepřímo, více než 50 % základního kapitálu, nebo ve které bance patří více než 50 % hlasovacích práv, nebo ve kterých může skupina navrhnout či odvolat většinu členů představenstva a dozorčí rady. Jestliže kontrola nad takovým subjektem vznikne anebo je postoupena v průběhu roku, jsou ve výsledcích obsaženy údaje od data, kdy tato kontrola vznikla anebo k datu, ke kterému byla postoupena.

Všechny vzájemné pohledávky, závazky, náklady a výnosy uvnitř skupiny, včetně zisků, byly v rámci konsolidace vyloučeny. Tam, kde to bylo nezbytné, byly postupy účtování používané dceřinými společnostmi upraveny tak, aby byly konsistentní s účetními postupy používanými skupinou.

4.2. Peněžní prostředky a peněžní ekvivalenty

Peněžní prostředky zahrnují peněžní hotovost a peníze na cestě.

Peněžní ekvivalenty jsou krátkodobé, vysoce likvidní investice, které jsou pohotově směnitelné za předem známou částku peněžních prostředků a s nimiž je spojeno pouze nepatrné riziko změny v jejich hodnotě. Peněžní ekvivalenty jsou drženy za účelem jejich zpeněžení v krátké době a nikoliv s investičními účely. V rozvaze jsou peněžní ekvivalenty vykazovány v příslušných řádcích dle jejich typu.

4.3. Pohledávky

Pohledávky jsou vykazovány v čisté hodnotě, po odečtení opravné položky na pochybné pohledávky. Tato opravná položka vychází z individuálního posouzení dobytosti jednotlivých pohledávek.

4.4. Cenné papíry

Cenné papíry držené skupinou jsou rozděleny do portfolií podle záměru, s nímž je skupina pořídila, a podle investiční strategie skupiny. Při uplatnění IAS 39 skupina vypracovala investiční strategii a při respektování záměru při pořízení rozdělila cenné papíry do „Cenných papírů oceňovaných reálnou hodnotou proti účtům nákladů nebo výnosů“ a „Cenných papírů a ostatních aktiv držených do splatnosti“. Základní rozdíl mezi portfolii je v přístupu k oceňování a rozeznání jejich reálné hodnoty ve finančních výkazech.

Všechny cenné papíry držené skupinou jsou při pořízení zaúčtovány v den obchodu a původně oceněny cenou pořízení včetně transakčních nákladů (pořizovací cena), vyjma cenných papírů oceňovaných reálnou hodnotou proti účtům nákladů nebo výnosů, které jsou účtovány v ceně pořízení, bez transakčních nákladů.

Cenné papíry oceňované reálnou hodnotou proti účtům nákladů nebo výnosů

Portfolio zahrnuje dluhopisy a majetkové cenné papíry určené k obchodování, tj. cenné papíry držené za účelem obchodování a dosažení zisku z cenových rozdílů v krátkodobém horizontu, a dále dluhopisy a majetkové cenné papíry, které jsou při prvotním zaúčtování označeny jako cenné papíry oceňované reálnou hodnotou proti účtům nákladů nebo výnosů. Cenné papíry oceňované reálnou hodnotou proti účtům nákladů nebo výnosů jsou k datu pořízení oceněny cenou pořízení a poté přeceňovány na reálnou hodnotu. Změny reálné hodnoty těchto aktiv jsou ve výkazu zisku a ztráty promítnuty jako „Čisté finanční výnosy“. U dluhopisů a majetkových cenných papírů obchodovaných na Burze cenných papírů Praha (BCPP) je reálná hodnota odvozena od ceny obchodování na burze.

U dluhopisů a majetkových cenných papírů obchodovaných na Burze cenných papírů Praha (BCPP) je reálná hodnota odvozena od ceny obchodování na burze. Reálná hodnota cenných papírů, které nejsou obchodovány na BCPP, je stanovena odhadem vedení skupiny jako nejlepší odhad projekce peněžních toků se zohledněním ekonomických podmínek, které budou existovat po zbytkovou splatnost cenných papírů.

Cenné papíry držené do splatnosti

Cenné papíry držené do splatnosti jsou cenné papíry s fixními či určitelnými platbami a pevnou splatností, které Skupina zamýšlí a zároveň je schopna držet do jejich splatnosti. Cenné papíry držené do splatnosti jsou oceňovány naběhlou hodnotou s použitím efektivní úrokové míry.

Zpětně získatelná hodnota je u cenných papírů držených do splatnosti rovna současné hodnotě očekávaných budoucích peněžních toků diskontovaných s použitím původní efektivní úrokové sazby daného finančního nástroje.

Finanční majetek pořízený z prostředků garančního fondu burzy („GFB“) nebo z prostředků za půjčené cenné papíry je v rozvaze oceněn v pořizovací ceně a není přeceňován.

4.5. Dlouhodobý hmotný a nehmotný majetek

Dlouhodobý hmotný a nehmotný majetek je zaúčtován v historických cenách snížených o odpisy. Odpisy jsou vypočítány lineárně na základě pořizovací ceny jednotlivých položek majetku a jejich odhadované životnosti. Odhadovaná životnost u významných skupin majetku je následující:

	Odepisování v letech
Stroje a zařízení	3 – 5
Dopravní prostředky	4
Inventář	5 – 12
Software	3
Ostatní nehmotný majetek	4 – 10

4.6. Snížení hodnoty aktiv

Pokud je účetní hodnota aktiva vykazovaného v zůstatkové, resp. amortizované hodnotě vyšší než jeho odhadovaná realizovatelná částka, je okamžitě odepsána na úroveň zpětně získatelné hodnoty. Zpětně získatelnou hodnotou se rozumí vyšší z následujících hodnot: tržní cena, kterou lze získat při prodeji majetku za obvyklých podmínek, po odpočtu nákladů na prodej, nebo očekávané budoucí výnosy plynoucí z užívání majetku.

Největší složky aktiv skupiny jsou pravidelně testovány na znehodnocení a na přechodné znehodnocení jsou tvořeny opravné položky ve výkazu zisku a ztráty v položce „Provozní výnosy/náklady“. Zvýšená účetní hodnota aktiva způsobená zrušením ztráty z přechodného znehodnocení nesmí převyšovat účetní hodnotu, která by byla stanovena (po odpočtu amortizace nebo opravěk), kdyby v předchozích letech nebyla uznána žádná ztráta ze snížení hodnoty aktiva.

4.7. Účtování o výnosech

Výnosy ze služeb jsou účtovány do výkazu zisku a ztráty v okamžiku dokončení transakce dle smlouvy o poskytnutí služeb.

4.8. Daň z příjmů

Výsledná částka zdanění uvedená ve výkazu zisku a ztráty zahrnuje splatnou daň za účetní období upravenou o hodnotu odložené daně. Splatná daň za účetní období je vypočtena na základě zdanitelných příjmů při použití daňové sazby platné k rozvahovému dni a je upravena o případné změny daňové povinnosti z minulých let.

Odložená daň je stanovena na základě závazkové metody a je vypočtena ze všech přechodných rozdílů mezi vykazovanou účetní hodnotou aktiv a pasiv a jejich oceněním pro daňové účely.

Odhadovaná výše daňových ztrát, kterou podle očekávání bude skupina moci uplatnit oproti zdanitelným budoucím příjmům, a daňově uznatelné přechodné rozdíly jsou kompenzovány proti odloženému daňovému závazku v rámci jedné daňové jednotky v případě, že má daňová jednotka právně vymahatelný nárok na provedení kompenzace zaúčtovaných hodnot a má v úmyslu buď provést vyrovnání na netto bázi nebo realizovat pohledávku a vyrovnat závazek současně.

V případě, že výsledná částka představuje odloženou daňovou pohledávku a není pravděpodobné, že tato daňová pohledávka bude realizována, je pohledávka zaúčtována pouze do výše předpokládané realizace.

4.9. Rezervy

Rezervy jsou zaznamenány, pokud má skupina současný závazek, který je výsledkem minulých událostí, a pokud je pravděpodobné, že k vyrovnání takového závazku bude nezbytný odtok prostředků představujících ekonomický prospěch a může být proveden spolehlivý odhad částky závazku.

4.10. Reálná hodnota finančních nástrojů

Mezinárodní účetní standard č. 32 „Finanční nástroje: uvedení v účetní závěrce a prezentace“ vyžaduje, aby vedení společnosti uvádělo v účetní závěrce odhadovanou reálnou hodnotu některých aktiv a pasiv. Finanční nástroje jsou obecně definovány jako peněžní prostředky, majetkový podíl v jiném podniku, smluvní právo na přijímání peněžních prostředků nebo jiných finančních aktiv od jiného podniku, smluvní právo na výměnu finančních nástrojů s jiným podnikem za potenciálně výhodných podmínek, finanční závazek předat jinému podniku peněžní prostředky nebo jiná finanční aktiva nebo finanční závazek vyměnit si finanční nástroje s jiným podnikem za potenciálně nevýhodných podmínek.

K 31. prosinci 2006 a 2005 se vedení společnosti domnívá, že vzhledem ke krátkodobé splatnosti těchto finančních nástrojů se účetní hodnota peněžních prostředků a peněžních ekvivalentů, cenných papírů držných do splatnosti, pohledávek, závazků, výdajů příštích období a krátkodobých závazků blíží jejich reálné hodnotě.

4.11. Vykazování operací v cizích měnách

Aktiva a pasiva v cizí měně jsou vykázána v účetní závěrce v Kč. Ke každému rozvahovému dni jsou:

- (i) cizoměnové peněžní položky přepočteny kurzem ČNB střed k datu sestavení účetní závěrky;
- (ii) cizoměnové nepeněžní položky, které jsou oceněny v historických nákladech, přepočteny kurzem ČNB střed ke dni transakce;
- (iii) cizoměnové nepeněžní položky, které jsou oceněny v reálné hodnotě, přepočteny kurzem ČNB střed platným k datu, kdy byla reálná hodnota stanovena.

Výnosy a náklady v cizích měnách jsou v účetním systému Skupiny zachyceny v Kč a v účetní závěrce jsou tedy vykázány přepočtené směnným kurzem platným k datu transakce.

Zisky nebo ztráty vyplývající ze změn směnných kurzů po dni transakce jsou vykázány v položce Čistý zisk/ztráta z finančních operací.

4.12. Základní kapitál a vlastní akcie

V případě, že Skupina odkoupí své vlastní akcie nebo získá práva k odkoupení vlastních akcií, je uhrazená cena včetně všech souvisejících transakčních nákladů vykázána jako snížení celkové výše vlastního kapitálu. Zisky a ztráty vyplývající z prodeje vlastních akcií jsou vykázány v rámci vlastního kapitálu.

4.13. Změny účetních metod vyvolané zavedením nových IFRS a změnami v IAS s platností od 1. ledna 2007

K datu schválení této účetní závěrky byly vydány následující standardy, které nejsou doposud v platnosti:

- IFRS 7 – Finanční nástroje – zveřejnění informací (platné od 1. ledna 2007),
- Dodatky k IAS 1 – Sestavování účetní závěrky, ve vztahu ke zveřejňování informací o kapitálu (platné od 1. ledna 2007).

Přijetí těchto standardů v budoucích účetních obdobích nebude mít dle očekávání významný dopad na hodnotu konsolidovaného výsledku hospodaření nebo vlastního kapitálu.

5. PENĚŽNÍ PROSTŘEDKY

Peněžní prostředky k 31. prosinci 2006 a 2005 jsou tvořeny následujícími položkami:

tis. Kč	2006	2005
Peníze	232	357
Účty v bankách	85 944	26 956
Peněžní prostředky celkem	86 176	27 313

Výše zůstatku peněžních prostředků k 31. prosinci 2006 byla ovlivněna nárůstem prostředků na běžných účtech Garančního fondu burzy ve výši 47 599 tis. Kč (viz článek 8) z důvodu zahájení obchodů s deriváty.

6. POHLEDÁVKY Z OBCHODNÍHO STYKU

Pohledávky k 31. prosinci 2006 a 2005 jsou tvořeny následujícími položkami:

tis. Kč	2006	2005
Pohledávky z obchodního styku	35 702	36 893
Ostatní pohledávky	4 328	4 873
Pohledávky celkem (brutto)	40 030	41 766
Opravná položka	(5 901)	(14 394)
Pohledávky celkem (netto)	34 129	27 372

V roce 2006 došlo k odpisu pohledávky po lhůtě splatnosti na základě mimosoudního vyrovnání, a to ve výsledné částce 6 130 tis. Kč. Současně s odpisem pohledávky byla zrušena opravná položka k této pohledávce.

7. CENNÉ PAPÍRY OCEŇOVANÉ REÁLNOU HODNOTOU PROTI ÚČTŮM NÁKLADŮ NEBO VÝNOSŮ

tis. Kč	2006	2005
Obchodované dluhopisy a jiné cenné papíry s pevným výnosem	104 823	143 576
Obchodované dluhopisy a jiné cenné papíry s variabilním výnosem	210 747	183 342
Cenné papíry celkem	315 570	326 918

8. CENNÉ PAPIRY DRŽENÉ DO SPLATNOSTI

Cenné papíry do splatnosti obsahují:

tis. Kč	2006	2005
Státní pokladniční poukázky z prostředků GFB	193 793	178 600
Depozitní směnky z prostředků GFB	30 828	21 100
Depozitní směnky pořízené z peněžních prostředků za půjčené cenné papíry	324 258	52 492
Depozitní směnky	151 070	111 960
Celkem	699 949	364 152

Společnost UNIVYC, a.s., vykonává činnost správce prostředků Garančního fondu burzy (dále jen „GFB“), který je sdružením bez právní subjektivity, přičemž sám není členem GFB. Prostředky sdružení jsou uloženy na samostatných bankovních a majetkových účtech vedených na jméno UNIVYCu. UNIVYC, a.s., dle smlouvy o sdružení GFB a podle dispozic rady GFB investuje sdružené prostředky na peněžním trhu formou termínovaných vkladů nebo nákupu státních pokladničních poukázek, čímž je dosahováno úrokových výnosů.

Tento majetek je v evidenci UNIVYCu zahrnut z důvodu výkonu správy těchto prostředků na samostatných bankovních účtech vedených na jméno UNIVYCu. Veškeré výnosy z uvedených dlužných cenných papírů jsou plně rozdělovány na jednotlivé členy GFB a stav krátkodobého majetku je vykazován v pořizovací ceně.

Rozvaha sdružení Garančního fondu burzy k 31. prosinci 2006:

	tis. Kč		tis. Kč
Účty v bankách – běžný účet	47 599	Dodavatelé	6
Dlužné CP – státní pokladniční poukázky	193 793	Závazky k účastníkům sdružení	272 214
– depozitní směnky	30 828		
Aktiva celkem	272 220	Pasiva celkem	272 220

9. OSTATNÍ OBĚŽNÁ AKTIVA

tis. Kč	2006	2005
Náklady příštích období	13 920	8 672
Příjmy příštích období	46	1 590
Ostatní aktiva	2 427	98
Celkem	16 393	10 360

10. DLOUHODOBÝ HMOTNÝ MAJETEK

Pořizovací cena

tis. Kč	Stroje a zařízení	Dopravní prostředky	Inventář	Ostatní	Celkem
Stav k 1. lednu 2006	67 591	1 345	9 361	13 354	91 651
Přírůstky	3 790	–	64	554	4 408
Úbytky	297	–	–	712	1 009
Stav k 31. prosinci 2006	71 084	1 345	9 425	13 196	95 050

Oprávky

tis. Kč	Stroje a zařízení	Dopravní prostředky	Inventář	Ostatní	Celkem
Stav k 1. lednu 2006	44 191	1 345	8 926	12 866	67 328
Přírůstky	10 051	–	115	436	10 602
Úbytky	297	–	–	712	1 009
Stav k 31. prosinci 2006	53 945	1 345	9 041	12 590	76 921

Zůstatková hodnota

tis. Kč	Stroje a zařízení	Dopravní prostředky	Inventář	Ostatní	Celkem
Stav k 1. lednu 2006	23 400	0	435	488	24 323
Stav k 31. prosinci 2006	17 139	0	384	606	18 129

Nejvýznamnější položkou dlouhodobého hmotného majetku skupiny je zejména výpočetní technika nezbytná k zabezpečení obchodování a uchování dat.

11. DLOUHODOBÝ NEHMOTNÝ MAJETEK

Pořizovací cena

tis. Kč	Software	Ostatní	Celkem
Stav k 1. lednu 2006	74 012	243	74 255
Přírůstky	1 064	728	1 792
Úbytky	38 129	215	38 344
Stav k 31. prosinci 2006	36 947	756	37 703

Oprávky

tis. Kč	Software	Ostatní	Celkem
Stav k 1. lednu 2006	69 741	209	69 950
Přírůstky	2 294	16	2 310
Úbytky	38 129	160	38 289
Stav k 31. prosinci 2006	33 906	65	33 971

Zůstatková hodnota

tis. Kč	Software	Ostatní	Celkem
Stav k 1. lednu 2006	4 271	34	4 305
Stav k 31. prosinci 2006	3 041	691	3 732

Nejvýznamnější položkou dlouhodobého nehmotného majetku skupiny je zejména operační systém, vývojové aplikace a softwarové programy nezbytné k zabezpečení obchodování.

Úbytky nehmotného majetku v roce 2006 ve výši 38 129 tis. Kč představují především vyřazení SW Prom Partners – deriváty (34 850 tis. Kč) pro nepotřebnost.

12. DLOUHODOBÉ POHLEDÁVKY

tis. Kč	2006	2005
Dlouhodobé pohledávky	122	264
Celkem	122	264

Dlouhodobé pohledávky tvoří poskytnuté stálé zálohy dle smluv, tyto budou vyúčtovány po skončení smluvního vztahu.

13. ZÁVAZKY Z OBCHODNÍHO STYKU

tis. Kč	Stav k 31. 12. 2006	Stav k 31. 12. 2005
Závazky z obchodního styku	12 048	11 896
Celkem	12 048	11 896

Všechny závazky z obchodního styku jsou do doby splatnosti.

14. ZÁVAZKY VŮČI SPOLEČNÍKŮM A SDRUŽENÍ

tis. Kč	Stav k 31. 12. 2006	Stav k 31. 12. 2005
Závazky ke společníkům a sdružení	272 214	201 364
Celkem	272 214	201 364

Závazky ke společníkům a sdružení v celkové hodnotě 272 214 tis. Kč představují závazky vůči členům Garančního fondu burzy (viz článek 8).

15. OSTATNÍ ZÁVAZKY

tis. Kč	2006	2005
Přechodné účty pasiv	7 401	4 508
Závazky k zaměstnancům	5 894	1 878
Závazky ze soc. zabezpečení	4 838	1 439
Závazky z přijatých záruk za půjčené cenné papíry	324 259	52 493
Jiné závazky	1 824	154
Celkem	344 216	60 472

Přechodné účty pasiv jsou tvořeny nevyfakturovanými službami spojenými s pronájmem Burzovního paláce a dohadnou položkou na bonusy.

Podstatnou položku ostatních krátkodobých závazků tvoří závazky ze složených záruk, které činí 324 259 tis. Kč. Tyto závazky představují složené záruky spojené se službou půjčování cenných papírů, která dle pravidel pro půjčování stanoví povinnost vypůjčovateli složit peněžní prostředky na zvláštní účet Skupiny jako záruku za vypůjčené cenné papíry (kolaterál). K 31. prosinci 2006 byl na bankovním účtu kolaterálu vykázán stav 1 tis. Kč. Zbytek přijatých finančních prostředků byl investován do krátkodobých dlužných cenných papírů v celkové výši 324 258 tis. Kč. Nárůst závazků v roce 2006 oproti předcházejícímu období byl vyvolán zvýšenou poptávkou po službě půjčování cenných papírů.

16. DLOUHODOBÉ ZÁVAZKY

tis. Kč	2006	2005
Odložený daňový závazek	563	1 506
Ostatní dlouhodobé závazky	9 583	4 571
Celkem	10 146	6 077

Dlouhodobé závazky jsou v roce 2006 (resp. 2005) tvořeny převážně dlouhodobými přijatými zálohami a odloženým daňovým závazkem.

16.1. Odložená daň

Odložená daň z příjmů je počítána ze všech dočasných rozdílů vzniklých mezi účetním a daňovým pojetím jednotlivých transakcí s použitím daňové sazby stanovené zákonem o daních z příjmů pro období, ve kterém je pravděpodobné, že bude odložená daň uplatněna.

Odložená daňová pohledávka/(závazek) jsou tvořeny následujícími položkami vzniklými z titulů dočasných rozdílů:

tis. Kč	Stav k 31. 12. 2006	Stav k 31. 12. 2005
Stálá aktiva	(1 966)	(1 741)
Rezervy	1 251	235
Ostatní	152	0
Odložená daňová pohledávka/(závazek)	(563)	(1 506)
Korekce o předpoklad nerealizovatelné části odložené daňové pohledávky	–	–
Dopad do hospodářského výsledku	943	(1 580)

Čistá odložená daňová pohledávka (závazek) se skládá z následujících položek:

tis. Kč	2006	2005
Stav na počátku roku	(1 506)	74
Změna stavu za období	943	(1 580)
Čistý stav na konci roku	(563)	(1 506)

17. ZÁKLADNÍ KAPITÁL A KAPITÁLOVÉ FONDY

Základní kapitál Společnosti zapsaný v obchodním rejstříku je rozdělen na 266 316 ks akcií na jméno ve jmenovité hodnotě 1 000 Kč.

Společnost je dle zvláštního předpisu povinna odkupovat vlastní akcie, pokud burzovní komora nepovolí převod akcií na jinou osobu.

Vlastní akcie

Akcie burzy mohou být převedeny na jiné osoby jen s předchozím souhlasem burzovní komory. K platnosti tohoto souhlasu se vyžaduje dvoutřetinová většina přítomných členů burzovní komory.

Společnost je povinna odkoupit vlastní akcie, pokud burzovní komora nesouhlasí s převodem na jinou osobu. Nabyté akcie je Společnost povinna do tří let od nabytí prodat, a nejsou-li akcie v této lhůtě prodány, je Společnost povinna vzít je z oběhu a o jejich jmenovitou hodnotu snížit základní kapitál.

Odkoupené vlastní akcie společnost vykazuje v pořizovací ceně jako položku snižující základní kapitál.

Struktura odkoupených a prodaných akcií burzy od akcionářů burzy v průběhu roku 2006 je uvedena v následujícím přehledu.

tis. Kč	Nominální hodnota akcií	Cena pořízení akcií
Stav k 31. prosinci 2005	48 476	43 614
Nákupy	100	95
Odvolání	47 476	42 614
Stav k 31. prosinci 2006	1 100	1 095

18. VÝNOSY

Struktura výnosů je uvedena v následující tabulce:

	2006		2005	
	Objem tis. Kč	Struktura %	Objem tis. Kč	Struktura %
Burzovní poplatky	232 856	65,2	201 410	66,1
z toho: členské poplatky	14 850	4,2	16 170	5,3
poplatky za kotaci	11 850	3,3	12 055	4,0
poplatky za obchodování	206 156	57,7	173 185	56,8
Tržby z vypořádání obchodů	84 851	23,8	75 688	24,8
Příjmy z primárních emisí	652	0,2	743	0,2
Tržby za úschovu a správu cenných papírů	15 781	4,4	8 508	2,8
Tržby za zprostředkování výplat výnosů z cenných papírů	23	0	24	0
Tržby za ostatní služby	22 849	6,4	18 443	6,1
Tržby a výnosy celkem	357 012	100 %	304 816	100 %

Tržby za ostatní služby se skládají hlavně z poplatků za poskytování informací neburzovním subjektům a ostatních poplatků.

19. NÁKLADY NA SLUŽBY A MATERIÁL

Struktura služeb je uvedena v následující tabulce:

tis. Kč	2006	2005
Spotřeba materiálu	(2 481)	(3 456)
Celkem materiál	(2 481)	(3 456)
Nájemné	(20 310)	(20 882)
Ostatní služby	(12 675)	(16 034)
Poradenské služby	(8 168)	(7 614)
Opravy a udržování	(6 379)	(7 585)
Služby spojené s provozem budovy, komunikace	(1 526)	(1 476)
Školení, semináře a kurzy	(1 734)	(1 389)
Reklama a propagace	(3 823)	(4 991)
Celkem služby	(54 615)	(59 971)
Celkem	(57 096)	(63 427)

20. OSOBNÍ NÁKLADY

tis. Kč	2006	2005
Mzdové náklady	(61 383)	(57 336)
Náklady na sociální zabezpečení	(21 443)	(19 862)
Sociální náklady	(4 892)	(4 440)
Odměny členům orgánů společnosti a družstva	(4 968)	(4 735)
Celkem	(92 686)	(86 373)
Průměrný počet zaměstnanců	69	70

21. ODPISY

tis. Kč	2006	2005
Odpisy dlouhodobého hmotného majetku	(10 602)	(10 397)
Odpisy dlouhodobého nehmotného majetku	(2 024)	(1 552)
Celkem	(12 626)	(11 949)

22. PROVOZNÍ VÝNOSY/(NÁKLADY)

Ostatní provozní výnosy/(náklady):

tis. Kč	2006	2005
Ostatní provozní výnosy	13 753	8 357
Změna stavu rezerv a opravných položek v provozní oblasti	4 255	861
Zisk z prodeje dlouhodobého majetku a materiálu	7	1 295
Ostatní daně a poplatky	(251)	(204)
Ostatní provozní náklady	(23 113)	(11 715)
Celkem	(5 349)	(1 406)

V položce „Ostatní provozní náklady“ jsou v roce 2006 zaúčtovány poplatky za správu zahraničních cenných papírů ve výši 9 406 tis. Kč (5 232 tis. Kč v roce 2005) a odpis pohledávky po lhůtě splatnosti na základě mimosoudního vyrovnání ve výsledné částce 6 130 tis. Kč.

23. ČISTÉ FINANČNÍ VÝNOSY

Struktura ostatních finančních výnosů a nákladů:

tis. Kč	2006	2005
Kurzové zisky	217	119
Čisté realizované a nere realizované zisky a ztráty z cenných papírů určených k obchodování	1 632	(4 952)
Úrokové výnosy	11 456	10 534
Kurzové ztráty	(161)	(224)
Ostatní finanční náklady	(940)	(476)
Celkem	12 204	5 001

Do položky „Čisté realizované a nere realizované zisky a ztráty z cenných papírů určených k obchodování“ se promítají tržby z prodeje cenných papírů a náklady na prodané cenné papíry a zisky a ztráty z jejich přeceňování na reálnou hodnotu, které je prováděno vždy k ultimu měsíce a k datu sestavení účetní závěrky.

24. DAŇ Z PŘÍJMU

Náklady na daň z příjmů:

tis. Kč	2006	2005
Daň splatná – běžný rok	53 641	40 239
Daň odložená (viz. bod 16.1.)	(943)	1 581
Daň z příjmů celkem	52 698	41 820

24.1. Výpočet daně z příjmů

tis. Kč	2006	2005
Zisk/ztráta před zdaněním	201 459	146 662
Teoretická výše daně vypočítané podle daňové sazby 24 % (2005: 26 %)	48 350	38 132
Nezdanitelné výnosy	0	0
Náklady daňově neuznatelné	18 592	10 429
Ostatní	(5 797)	(2 049)
Upravený základ daně	214 254	155 042
Náklad z titulu splatné daně z příjmů	53 638	40 311
Doměrky daně minulých let	3	(72)
Celkový náklad daně z příjmu	53 641	40 239
Pohyby odložené daně (viz. bod 16.1.)	(943)	1 581
Celkem daň z příjmů	52 698	41 820

25. VÝVOJ NEROZDĚLENÉHO ZISKU V ROCE 2006

tis. Kč	2006
Nerozdělený zisk minulých let	149 289
Zisk běžného roku	148 761
Snížení základního kapitálu	4 862
Výplata dividend	(120 673)
Příděly do kapitálových fondů	(6 896)
Nerozdělený zisk k 31. prosinci 2006	175 343

26. INFORMACE O PŘEDPOKLÁDANÉ REÁLNÉ HODNOTĚ AKTIV A PASIV

Reálná hodnota finančních instrumentů je částka, za kterou by mohlo být v transakcích mezi znalými a ochotnými stranami za obvyklých podmínek směřeno aktivum nebo vyrovnán závazek. V případech, kdy je to možné, se reálná hodnota stanovuje na základě aktuálních tržních cen, v mnoha případech u různých finančních instrumentů Skupiny však tržní ceny nejsou k dispozici. Pak jsou reálné hodnoty stanoveny na základě odhadů, diskontovaných peněžních toků nebo s použitím jiných obecně uznávaných oceňovacích metod. Výsledky těchto metod jsou významně ovlivněny použitými předpoklady, zejména diskontními sazbami a odhady budoucích peněžních toků. V návaznosti na to by tyto odhady reálných hodnot nemohly být použity při okamžitém vypořádání finančního instrumentu.

Skupina při zveřejněných odhadech reálných hodnot finančních instrumentů použila následující metody a odhady.

a) Hotovost a krátkodobé pohledávky vůči finančním institucím

Vykázané hodnoty hotovosti a krátkodobých instrumentů v zásadě odpovídají jejich reálné hodnotě.

b) Cenné papíry do splatnosti

Vykázané reálné hodnoty krátkodobých cenných papírů držených v portfoliu do splatnosti (jedná se o depozitní směnky a pokladniční poukázky) v zásadě odpovídají jejich reálné hodnotě.

c) Cenné papíry k obchodování

Cenné papíry k obchodování jsou k 31. prosinci 2006 přeceněny na reálnou hodnotu.

27. DEVIZOVÁ POZICE

V tabulce je uvedena měnová pozice Skupiny v nejdůležitějších měnách.

tis. Kč	CZK	EUR	USD	Celkem
Aktiva				
Peněžní prostředky	85 037	1 125	14	86 176
Pohledávky z obchodního styku (čisté)	33 518	–	611	34 129
Poskytnuté zálohy a ostatní oběžná aktiva	16 393	–	–	16 393
Cenné papíry k obchodování	315 570	–	–	315 570
Cenné papíry držené do splatnosti	699 949	–	–	699 949
Dlouhodobý hmotný a nehmotný majetek (čistý)	21 861	–	–	21 861
Dlouhodobé pohledávky (čisté)	122	–	–	122
Aktiva celkem	1 172 450	1 125	625	1 174 200
Pasiva				
Závazky z obchodního styku	10 573	1 475	–	12 048
Závazky vůči společníkům a sdružení	272 214	–	–	272 214
Daně a ostatní pasiva	374 062	–	–	374 062
Odložený daňový závazek	563	–	–	563
Dlouhodobé závazky	9 583	–	–	9 583
Vlastní kapitál	505 730	–	–	505 730
Pasiva celkem	1 172 725	1 475	0	1 174 200
Čistá devizová pozice k 31. prosinci 2006	(275)	(350)	625	0
Aktiva celkem k 31. prosinci 2005	781 313	3 677	17	785 007
Pasiva celkem k 31. prosinci 2005	783 357	1 650	0	785 007
Čistá devizová pozice k 31. prosinci 2005	(2 044)	2 027	17	0

28. RIZIKO ÚROKOVÉ SAZBY

Riziko úrokové sazby představuje riziko změny hodnoty finančního nástroje v důsledku změny tržních úrokových sazeb. Časové období, po které je úroková sazba finančního nástroje pevně stanovena, indikuje, do jaké míry je tento nástroj vystaven riziku úrokové sazby. Níže uvedená tabulka poskytuje informace o tom, do jaké míry je skupina vystavena riziku úrokové sazby, a je založena buď na smluvní době splatnosti finančních nástrojů nebo, v případě, že se úroková míra těchto nástrojů mění před dobou splatnosti, na datu nového stanovení úrokové míry. Aktiva a pasiva, která nemají smluvní splatnost nebo jsou neúročená, jsou zahrnuta ve skupině „Nespecifikováno“.

tis. Kč	Do 3 měsíců	Od 3 měsíců do 1 roku	Od 1 roku do 5 let	Nad 5 let	Nespeci- fikováno	Celkem
Aktiva						
Peněžní prostředky	3 176	–	–	–	83 000	86 176
Pohledávky z obchodního styku (čisté)	–	–	–	–	34 129	34 129
Poskytnuté zálohy a ostatní oběžná aktiva	–	–	–	–	16 393	16 393
Cenné papíry k obchodování	6 898	215 115	93 557	–	–	315 570
Cenné papíry držené do splatnosti	635 428	64 521	–	–	–	699 949
Dlouhodobý hmotný a nehmotný majetek (čistý)	–	–	–	–	21 861	21 861
Dlouhodobé pohledávky (čisté)	–	–	–	–	122	122
Aktiva celkem	645 502	279 636	93 557	0	155 505	1 174 200
Závazky						
Závazky z obchodního styku	–	–	–	–	12 048	12 048
Závazky vůči společníkům a sdružení	207 693	64 521	–	–	–	272 214
Daně a ostatní pasiva	324 258	–	–	–	49 804	374 062
Odložený daňový závazek	–	–	–	–	563	563
Dlouhodobé závazky	–	–	–	–	9 583	9 583
Vlastní kapitál	–	–	–	–	505 730	505 730
Pasiva celkem	531 951	64 521	0	0	577 728	1 174 200
Čisté úrokové riziko k 31. prosinci 2006	113 551	215 115	93 557	0	(422 223)	0
Aktiva celkem k 31. prosinci 2005	514 052	178 600	0	0	92 355	785 007
Pasiva celkem k 31. prosinci 2005	253 857	0	0	0	531 150	785 007
Čisté úrokové riziko k 31. prosinci 2005	260 195	178 600	0	0	(438 795)	0

29. RIZIKO LIKVIDITY

Riziko likvidity představuje riziko, že Skupina nebude mít dostatek pohotových zdrojů ke splnění závazků vyplývajících z finančních kontraktů. Níže uvedená tabulka obsahuje aktiva, pasiva a vlastní kapitál rozdělené dle zbytkové splatnosti do odpovídajících skupin (zbytková splatnost představuje dobu od data účetní závěrky do data smluvní splatnosti). Aktiva a pasiva bez smluvně upraveného data splatnosti jsou uváděna ve sloupci „Nespecifikováno“.

tis. Kč	Na požádání	Do 3 měsíců	Od 3 měsíců do 1 roku	Od 1 roku do 5 let	Nad 5 let	Nespecifikováno	Celkem
Aktiva							
Peněžní prostředky	82 903	3 176	–	–	–	97	86 176
Pohledávky z obchodního styku (čisté)	–	34 129	–	–	–	–	34 129
Poskytnuté zálohy a ostatní oběžná aktiva	–	16 393	–	–	–	–	16 393
Cenné papíry k obchodování	–	6 898	18 007	290 665	–	–	315 570
Cenné papíry držené do splatnosti	–	635 428	64 521	–	–	–	699 949
Dlouhodobý hmotný a nehmotný majetek (čistý)	–	–	–	–	–	21 861	21 861
Dlouhodobé pohledávky (čisté)	–	–	–	–	–	122	122
Aktiva celkem	82 903	696 024	82 528	290 665	0	22 080	1 174 200
Pasiva							
Závazky z obchodního styku	–	12 048	–	–	–	–	12 048
Závazky vůči společníkům a sdružení	–	207 693	64 521	–	–	–	272 214
Daně a ostatní pasiva	–	339 775	34 287	–	–	–	374 062
Odložený daňový závazek	–	–	–	–	–	563	563
Dlouhodobé závazky	–	–	–	9 583	–	–	9 583
Vlastní kapitál	–	–	–	–	–	505 730	505 730
Pasiva celkem	0	559 516	98 808	9 583	0	506 293	1 174 200
Čisté riziko likvidity rozvahy k 31. prosinci 2006	82 903	136 508	(16 280)	281 082	0	(484 213)	0
Aktiva celkem k 31. prosinci 2005	25 593	232 222	211 049	287 112	0	29 030	785 007
Pasiva celkem k 31. prosinci 2005	0	269 224	31 969	6 077	0	477 737	785 007
Čisté riziko likvidity rozvahy k 31. prosinci 2005	25 593	(37 002)	179 080	281 035	0	(448 707)	0

30. UDÁLOSTI PO DATU ÚČETNÍ ZÁVĚRKY

Dne 8. 1. 2007 byla sepsána zakladatelská smlouva o založení Energetické burzy Praha.

Zakladatelé:

Burza cenných papírů Praha, a.s.	vkład 20 000 tis. Kč
UNIVYC, a.s.	vkład 20 000 tis. Kč
Centrální depozitář, a.s.	vkład 20 000 tis. Kč

Vklad byl zakladateli splacen v plné výši.

Společnost byla zapsána do obchodního rejstříku dne 5. března 2007.

Předmětem činností je:

- obchody s komoditami s promptním dodáním;
- termínované obchody s komoditami – obchody s komoditními deriváty;
- pomocné obchody uzavírané na burze, jež souvisejí s komoditami prodávanými na burze (zejména pojistné smlouvy, smlouvy o uskladnění, smlouvy o přepravě věci a smlouvy zasilatelské).

Předmětem burzovních obchodů je:

- elektřina;
- indexy odvozené z cen komodit.

Konzultace obsahu, design, produkce a výroba:
© B.I.G. Prague, člen asociační sítě Hill & Knowlton, 2007