



---

**BURZA CENNÝCH PAPÍRŮ PRAHA  
VÝROČNÍ ZPRÁVA 1994**

## **OBSAH**

<b>1. Úvodní slovo předsedy Burzovní komory</b> .....	3
<b>2. Burzovní orgány</b> .....	4
<b>3. Organizační schéma burzy</b> .....	7
<b>4. Zpráva generálního tajemníka</b> .....	9
Rozvoj kapitálového trhu v roce 1994.....	9
Burza v roce 1994.....	10
Systém obchodování na burze a nové služby při obchodování.....	11
Základní údaje o obchodování za rok 1994.....	13
Struktura trhu s cennými papíry.....	15
Vypořádání burzovních obchodů.....	17
Šíření informací.....	18
Mezinárodní vztahy a prezentace burzy.....	19
Perspektivy dalšího rozvoje BCPP.....	21
<b>5. Zpráva dozorcí rady</b> .....	23
<b>6. Ekonomická bilance</b> .....	24
Výkaz zisku a ztrát.....	24
Bilanční rozvaha.....	25
Auditorská zpráva.....	27
<b>7. Přehled burzovních předpisů</b> .....	29
<b>8. Přehled členů burzy</b> .....	30



## ÚVODNÍ SLOVO PŘEDSEDY BURZOVNÍ KOMORY

Ve druhém roce obnovené existence pražská burza potvrdila svou nezastupitelnou roli ve struktuře českého kapitálového trhu. Jestliže rok 1993 byl obdobím sbírání zkušeností, loňský rok prudce posunul vývoj kupředu a přinesl řadu významných změn. Téměř na sedminásobek předchozího roku stoupl objem obchodů, prudce vzrostl počet emisí cenných papírů, které vstoupily na prestižní kotovaný trh, sestava členských firem burzy se rozrostla o více než třetinu. Zásadně se rozšířily možnosti obchodování, výrazně postoupila elektronizace burzy a zformovaly se základy pro průběžné obchodování v reálném čase. Významným počinem mířícím k větší průhlednosti kapitálových operací a k lepšímu informování investorů se stal vznik periodika BURZA a založení České kapitálové informační agentury. To jsou nejviditelnější rysy výrazného rozvoje pražské burzy, která se postupně přibližuje mezinárodním standardům.

Pražská burza úspěšně držela krok s rozvojem českého kapitálového trhu a podnikala perspektivní kroky odrážející jeho očekávaný vývoj. Skutečnost, že se v nečekaně krátké době dostala na současnou úroveň, jí dává možnost uskutečnit dalekosáhlé strategické plány tak, aby příští rok mohl být opět rokem výrazné dynamizace a efektivního zrání. Má k tomu všechny potřebné předpoklady.



Dr. Richard Salzmann

## BURZOVNÍ ORGÁNY

### BURZOVNÍ KOMORA

#### **předseda**

Dr. Richard SALZMANN, Komerční banka, a.s.

#### **místopředseda**

Ing. Pavel KAVÁNEK, ČSOB, a.s.

Ing. Miroslav ADÁMEK, Ekoagrobanka, a.s.

Zdenek BAKALA, Patria Finance, a.s.

Ing. Aleš BARABAS, Živnostenská banka, a.s.

Ing. Pavel JANDA, Agrobanka, a.s.

Ing. Jaroslav KLAPAL, Česká spořitelna, a.s.

Ing. Arnošt KLESLA

Ing. Miroslav KUČERA, Česká národní banka, a.s.

Ing. Jan KURKA, Pragobanka, a.s.

Ing. Pavel LUBOJACKÝ, ČEZ, a.s.

Ing. František PALIČ, VÚB, a.s.

Doc. Ing. Vladislav PAVLÁT, CSc.

Ing. Libor PROCHÁZKA, Investiční a Poštovní banka, a.s.

Ing. Ivan RAJDA, Efekta, a.s.

Ing. Jaroslav SNÁŠEL, Zemská banka, a.s.

Ing. Karol TÖLGYESI, Interbanka, a.s.

Ing. Michal VĚTROVSKÝ



Zdenek Bakala

Jaroslav Klapal

Aleš Barabas

Richard Salzmann

Pavel Kavánek

Vladislav Pavlát

Pavel Lubojacký

František Palič

Libor Procházka

## BURZOVNÍ ORGÁNY

### DOZORČÍ RADA



**předseda**

JUDr. Martin KRYL, Živnostenská banka, a.s.

Ing. Ctibor LUSK, Creditanstalt Securities, a.s.

Ing. Ladislav PATLICH, Finop, a.s.

Ing. František VEJMOLA, Komerční banka, a.s.

Ing. Jaroslav ŽÁK, Agrobanka, a.s.



Pavel Janda

Miroslav Kučera

Ivan Rajda

Jan Kurka

Michal Větrovský

Miroslav Adámek

Jaroslav Snášel

Karol Tölgyesi

## **BURZOVNÍ ORGÁNY**

### GENERÁLNÍ TAJEMNÍK

Ing. Jiří FRANČ

### BURZOVNÍ VÝBORY

**výbor pro burzovní obchody**

předseda

Doc. Ing. Vladislav PAVLÁT, CSc.

**výbor pro kotaci cenných papírů**

předseda

Ing. Aleš BARABAS

**výbor pro členské otázky**

předseda

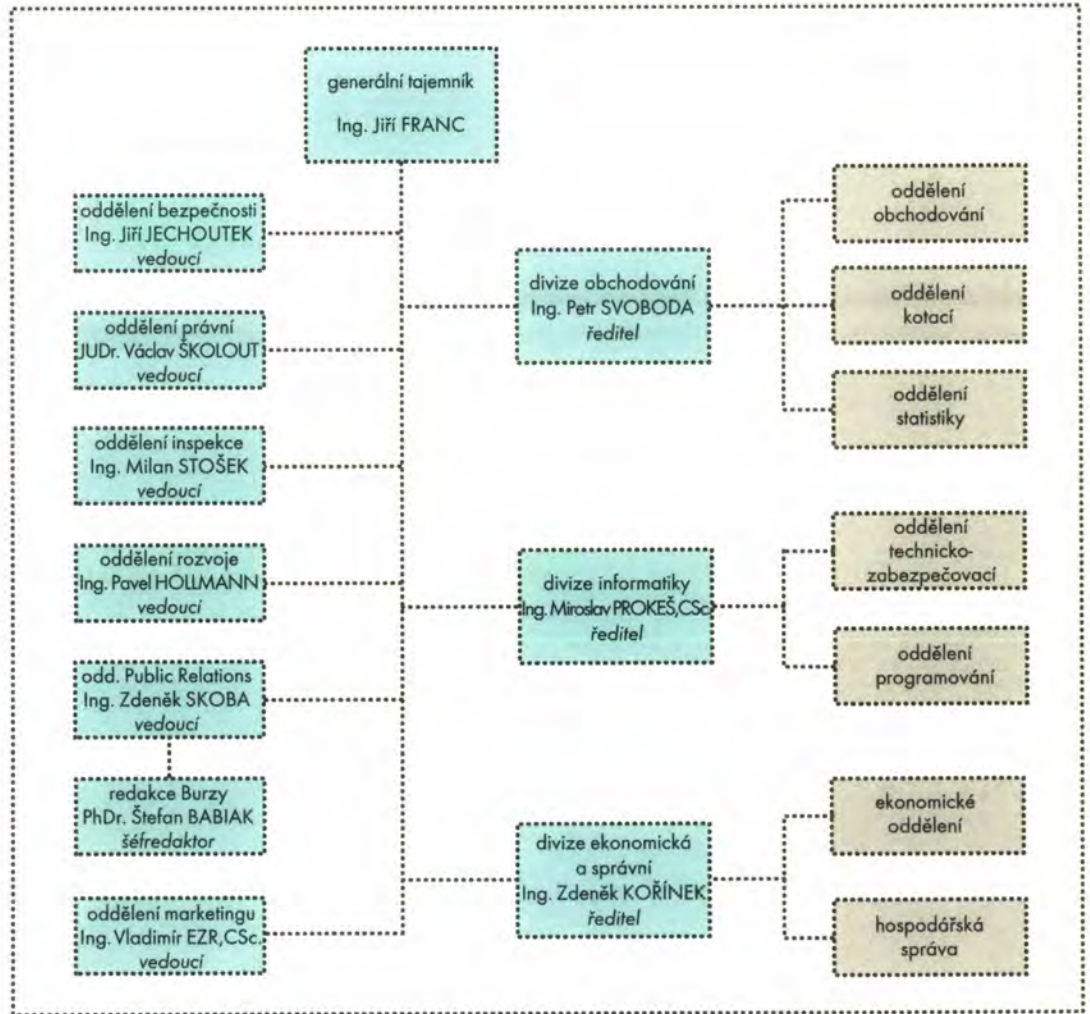
Ing. Jaroslav KLAPAL

**výbor pro přípravu opčních a termínových obchodů**

předseda

Zdenek BAKALA

## ORGANIZAČNÍ SCHÉMA BURZY







## ROZVOJ KAPITÁLOVÉHO TRHU V ROCE 1994

Český kapitálový trh ovlivňovala rozhodující měrou přítomnost emisí společností, které se privatizovaly v první vlně unikátního světového experimentu odstátňování majetku. Burza v tomto procesu měla a má důležité místo jako kurzotvorný činitel a zároveň jako platforma významné části obchodních transakcí. Výsledky obchodování potvrzují explozivní růst burzovního trhu a celkově úspěšný druhý rok existence burzy. Jeho začátek provázela růstová tendence, která navázala na vývoj předchozího období. Kulminovala v polovině března a poté se vývoj ubíral cestou hledání dolního maxima oscilační křivky tržní hodnoty cenných papírů. Svou roli v tom kromě jiného sehrála nedostatečná vyspělost domácího kapitálového trhu, reálná zkušenost tuzemských investorů, kteří vstupovali do nákupních aktivit většinou až v době strmého růstu kurzů. Následné přehřátí kapitálového trhu postupně přešlo do táhlého hlubokého poklesu, který trval až do června a vedl pak k následné stagnaci trhu, jež vyvrcholila až v srpnu. Výraznější oživení burzovní obchody zaznamenaly v prvních podzimních měsících a nebývalá gradace se pak dostavila v závěru roku, kdy měsíční objem obchodů překročil úroveň celého předchozího roku. Prosincové operace se uskutečnily s vymezeným okruhem kotovaných emisí na sestupné kurzovní vlně. V průběhu revitalizace trhu, zejména v podzimních měsících, se aktivita investorů postupně přesunula z dluhopisů na rizikovější akcie. Koncem října jejich podíl na celkových obchodech dosáhl 53 procent. Dominantní pozici v realizovaných transakcích, což se nejmarkantněji potvrdilo v závěru roku, si stabilně udržují kotované společnosti.

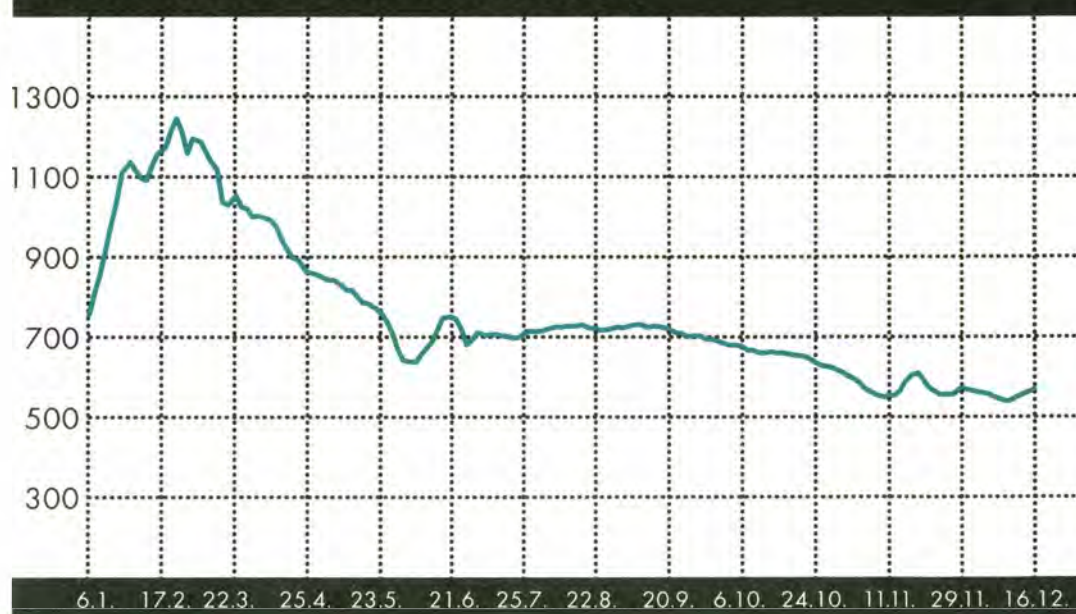
Cenový vývoj v roce 1994 prošel výraznou oscilací mezi krajními polohami. Potvrdil, že české cenné papíry z kuponové privatizace teprve hledají optimální tržní polohu a extrémní vzdálenosti horních a dolních úvratí ilustrovaly, jak je tento proces složitý a obtížný.

## BURZA V ROCE 1994

Burza zahájila rok s dvoudenní frekvencí obchodování v týdnu. Od 14. března k burzovním úterkům a čtvrtkům přibylo ještě pondělí. Nový obchodní cyklus umožnil zkrátit období dlouhodobého poklesu v první polovině roku. Pětidenní obchodní týden burza zavedla 19. září. Celkově se v hodnoceném období uskutečnilo 161 obchodních seancí.

Postupné zvyšování frekvence obchodování bylo spojeno s výrazným nárůstem objemu práce zejména v oblasti technického a programového zabezpečení, což se promítlo i v rostoucím počtu pracovníků burzy. Z toho rozhodující část posílila divizi informatiky. V tomto roce byla rovněž vytvořena tři nová oddělení pro oblast inspekce, rozvoje a marketingu. Oddělení inspekce vzniklo jako odraz posilování kontrolního mechanismu, který dohlíží na dodržování burzovních předpisů a korektnost obchodních operací. Oddělení rozvoje a oddělení marketingu se konstituovala v návaznosti na přípravu strategického programu rozvoje burzy s cílem aktivního působení zejména směrem k členům BCPP a emitentům cenných papírů.

### VÝVOJ INDEXU PX 50 V ROCE 1994



## SYSTEM OBCHODOVÁNÍ NA BURZE A NOVÉ SLUŽBY PŘI OBCHODOVÁNÍ

Jádrem pražské burzy zůstává automatizovaný obchodní systém, který vypočítává kurz cenných papírů jednou denně podle předem definovaného algoritmu. Po stanovení kurzu mohou obchodníci zadávat dodatečné objednávky v rámci průběžného obchodování při pevné ceně. Při jejich uspokojování platí zásada časové priority. Tento způsob obchodování umožňuje nejprve vyrovnat převis a poté dosáhnout dokonalé rovnováhy, protože makléři mohou zadávat objednávky na nákup i prodej všech cenných papírů obchodovaných v daný burzovní den.

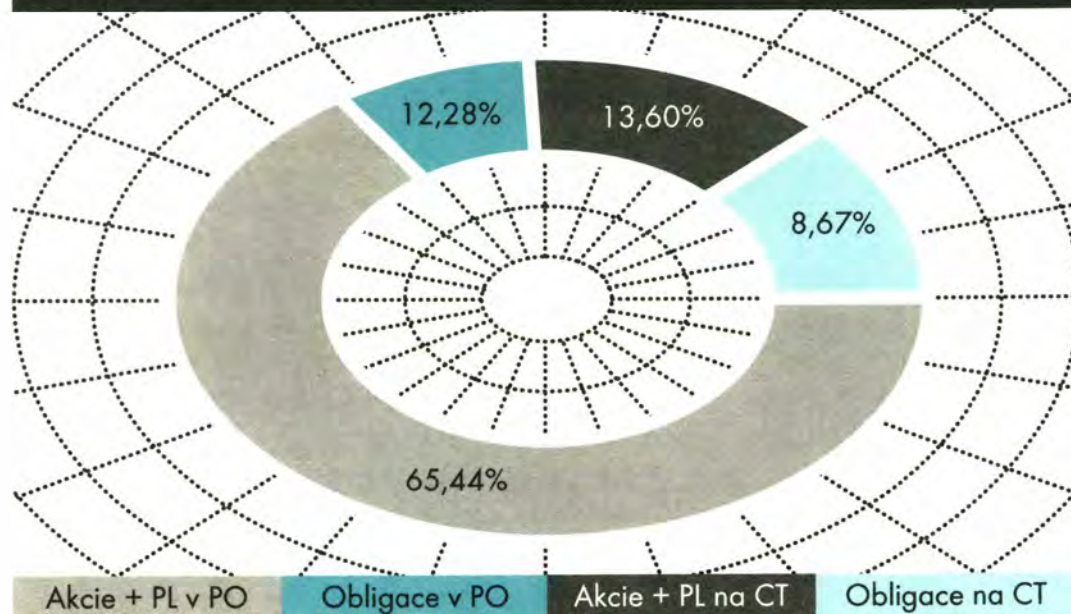
Z objemového hlediska převažovaly nad obchody centrálního trhu přímé burzovní operace uskutečňované mezi dvěma členskými firmami. Novinkou se staly přímé blokové obchody, u nichž není stanovena limitní cena. Tato důležitá služba byla zavedena v polovině října a umožňuje prostřednictvím burzovního trhu prodej velkých objemů cenných papírů. Blokové obchody jsou od počátku určeny také pro emise kotovaných cenných papírů a nabízejí možnost operativně měnit okruh emisí podle zájmu trhu. Oproti přímým obchodům představují bezpečnější průběh obchodování a vypořádání.

Důležitým vývojovým krokem se stala automatizace dodatečných objednávek pro průběžné obchody při pevné ceně se všemi cennými papíry realizovanými v daném burzovním dnu. V průměru na jednu seanci jich obchodníci vkládali kolem dvou set. Největší objem byl zaregistrován 17. října 1994 - 63,9 mil. Kč. Tato služba výrazně přispěla k růstu obchodů na centrálním trhu, kde se v dodatečných objednávkách realizovalo průměrně kolem 30 procent objemu jednotlivých seancí.

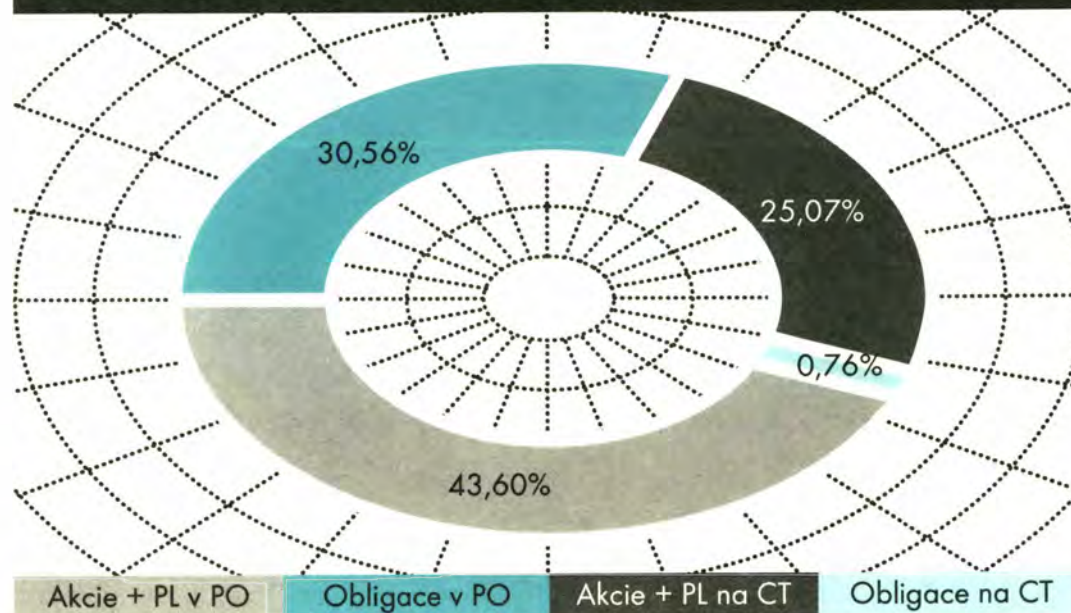
Významným příspěvkem k větší operativnosti a komfortu burzovních obchodů se stalo rozšiřování přímého komunikačního spojení mezi burzou a jejími členy. Praktický test režimu on-line se uskutečnil 24. března 1994 a poté se okruh členů s přímým napojením rychle rozšiřoval. Nový způsob komunikace slouží nejen k přenosu pokynů k obchodování, ale umožňuje také operativní přenos dalších informací. Koncem roku disponovalo tímto napojením 48 členských firem.

K prvnímu výročí zahájení obchodů 5. dubna 1994 burza vytvořila index PX 50. Tento indikátor odpovídající metodologii International Finance Corporation pro tvorbu indexu na vznikajících trzích zahrnuje 50 emisí vybraných podle tržní kapitalizace, míry likvidity a s přihlédnutím k oborové struktuře. Výchozí hodnotou indexu bylo 1000 bodů. Po prvním růstovém kroku index dosáhl v dubnu nejvyšší roční hodnoty 1002,4. Naopak minimum ve výši 541,1 zaznamenal v prosinci a rok uzavřel na hodnotě 557,2 bodu.

### SKLADBA OBCHODŮ V ROCE 1993



### SKLADBA OBCHODŮ V ROCE 1994



Vysvětlivky: CT - centrální trh, PO - přímé obchody, PL - podílové listy

## ZÁKLADNÍ ÚDAJE O OBCHODOVÁNÍ ZA ROK 1994

Roční objem obchodů během 161 burzovních dnů dosáhl 62,062 miliardy korun a znamenal nárůst o 587 procent v porovnání s předchozím rokem. Průměrný objem jedné seance dosáhl hodnoty 385,3 mil. Kč, což představuje zvýšení o 75,1 procenta v porovnání s předchozím rokem. Největší denní objem zaznamenala burzovní statistika 14. prosince ve výši 2,393 mld. Kč. Na centrálním trhu se největší objem váže k seanci z 1. března a představuje 371,4 mil. Kč.

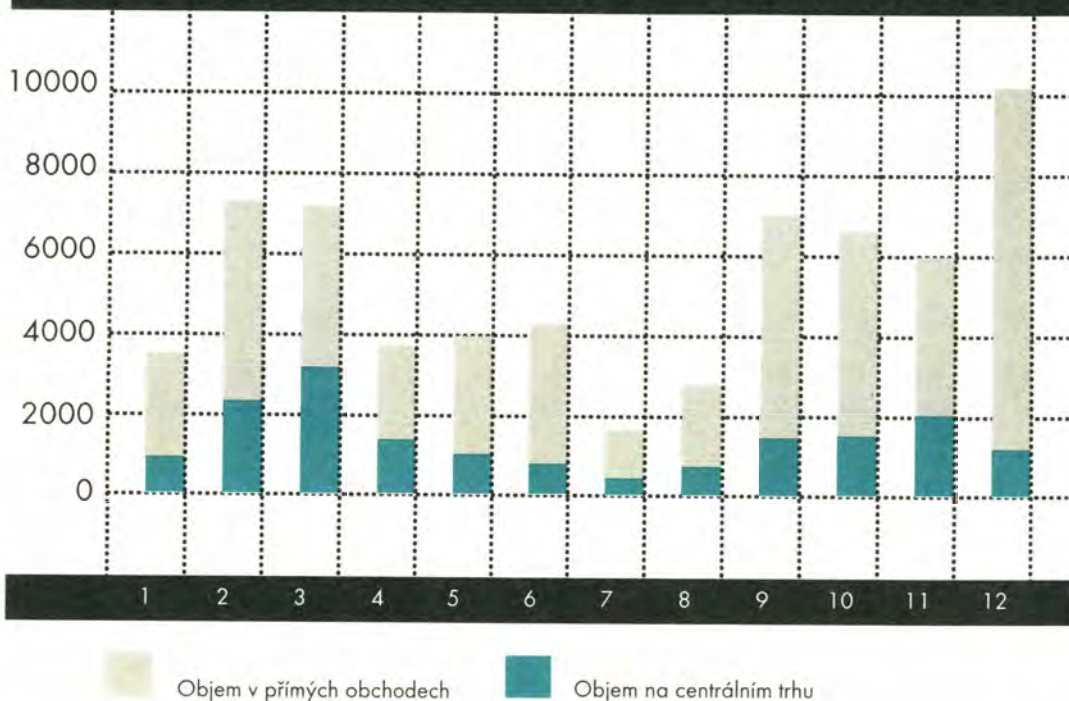
Zajímavý vývoj prodělala struktura trhu i jednotlivých obchodů. Kotované cenné papíry se na bilanci roku 1994 podílely 69,9 procenta. Celkový objem automatizovaných obchodů dosáhl 16,026 mld. Kč, což reprezentuje 25,8 procenta. Na přímé operace připadlo 45,999 mld. Kč. Vývoj objemu obchodů v jednotlivých měsících do značné míry zkresluje nestejně podmínky zejména z hlediska frekvence obchodování. Objemově nejsilnějším měsícem byl prosinec před únorem a březnem, za nimi následovalo září a říjen.

### PŘEHLED OBJEMŮ OBCHODŮ CENNÝCH PAPÍRŮ ZA ROK 1994

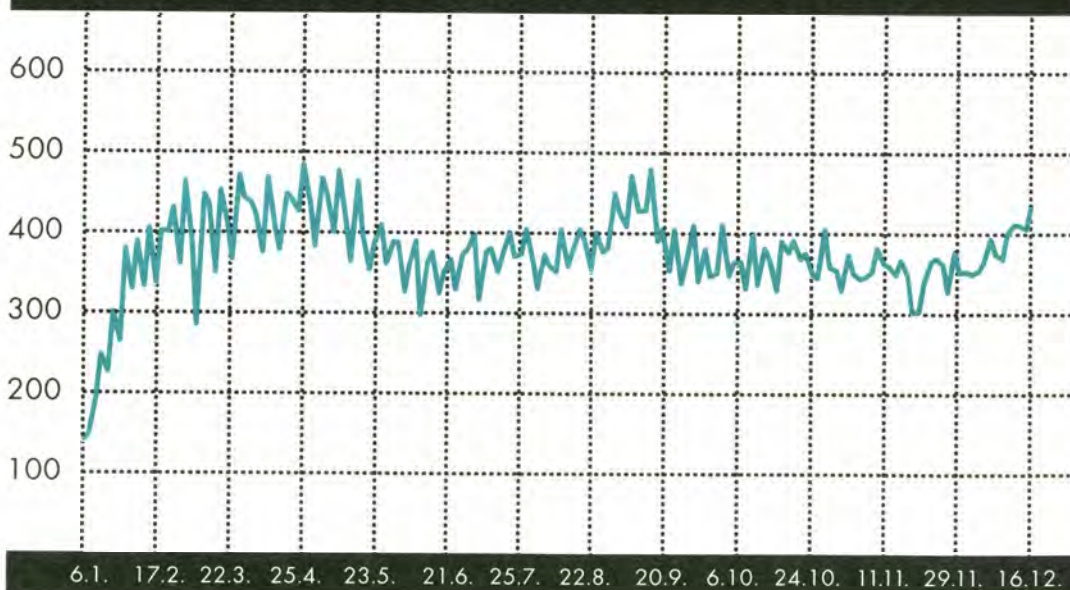
	OBLIGACE		AKCIE		PODÍLOVÉ LISTY		CELKEM		
	OBJEM (tis. Kč)	POČET (ks)	OBJEM (tis. Kč)	POČET (ks)	OBJEM (tis. Kč)	POČET (ks)	OBJEM (tis. Kč)	POČET (ks)	
kotované papíry	CT	239.498,998	102.206	6.834.295,755	5.135.360	0,000	0	7.073.794,753	5.237.566
	PO	15.261.452,052	1.309.793	21.017.394,398	10.330.316	0,000	0	36.278.846,450	11.640.109
	Σ	15.500.951,050	1.411.999	27.851.690,153	15.465.676	0,000	0	43.352.641,203	16.877.675
nekotované papíry	CT	234.632,501	18.906	8.701.866,174	10.203.462	16.092,567	16.622	8.952.591,242	10.238.990
	PO	3.696.714,566	259.810	6.022.244,656	4.425.095	1.970,000	2.000	9.720.929,222	4.686.905
	Σ	3.931.347,067	278.716	14.724.110,830	14.628.557	18.062,567	18.622	18.673.520,464	14.925.895
celkem	CT	474.131,499	121.112	15.536.161,929	15.338.822	16.092,567	16.622	16.026.385,995	15.476.556
	PO	18.958.166,618	1.569.603	27.039.639,054	14.755.411	1.970,000	2.000	45.999.775,672	16.327.014
	Σ	19.432.298,117	1.690.715	42.575.800,983	30.094.233	18.062,567	18.622	62.026.161,667	31.803.570

Vysvětlivky: CT - centrální trh, PO - přímé obchody, Σ - celkem

MĚSÍČNÍ VÝVOJ OBJEMŮ OBCHODŮ V ROCE 1994 V MIL. KČ



VÝVOJ POČTU ZOBCHODOVANÝCH EMISÍ V ROCE 1994



## STRUKTURA TRHU S CENNÝMI PAPIŘY

Koncem roku 1994 se na burze obchodovalo s 1055 emisemi cenných papírů, což v porovnání s předchozím rokem představuje nárůst o 7,4 %. Rozhodující část tohoto počtu naplnily nekotované cenné papíry - akcie, dluhopisy a podílové listy. Výrazným jevem byl prudký růst počtu emisí, které vstoupily na kotovaný trh. Jestliže na začátku roku jich bylo pouze 8, na konci už 47, což je nárůst téměř šestinásobný. V tomto roce se poprvé začalo obchodovat také s kotovanými akciemi investičních fondů a kotovanými dluhopisy akciových společností. Celkovou nabídku cenných papírů obchodovaných na nekotovaném trhu pražské burzy tvořilo 935 emisí akcií podniků, 4 podílové listy, 55 akcií investičních fondů a 14 dluhopisů. Na prestižním trhu se objevilo 28 emisí akcií podniků a bank, 6 investičních fondů a 13 obligací. Strukturu nových titulů registrovaných na pražské burze tvoří 19 emisí akcií nových společností a 9 dluhopisů. V jejich sestavě dominují 4 komunální obligace, doplněné o 3 podnikové a 2 bankovní. Nově byly zaregistrovány 2 podílové listy fondů. Je tedy zřejmé, že přes přísná pravidla výběru a rigorózní informační závazky podstatně vzrostl zájem společností, jejichž cenné papíry se obchodují na pražské burze, o uvedení na kotovaný trh. Tato tendence je stejně patrná u emisí akcií i dluhových cenných papírů. Přitom je zjevná souvislost mezi sestavou emisí na kotovaném trhu a celkovými objemy obchodů, které právě tyto emise naplňují rozhodující měrou. Zájem absolvovat kotační řízení na konci roku gradoval, čímž se potvrdilo, že tato tendence bude mít přirozené pokračování i v dalším období.







## VYPOŘÁDÁNÍ BURZOVNÍCH OBCHODŮ

Vypořádáním burzovních obchodů se zabývá Burzovní registr cenných papírů, s.r.o., který je dceřinou společností BCPP. Ten k 1.1.1994 vedl pro 48 členů burzy celkem 7724 majetkových účtů. Na konci téhož roku už spravoval účty 62 členských firem, kterých bylo 20 033. V rámci služeb poskytovaných obchodníkům Burzovní registr eviduje převody cenných papírů vyvolané burzovními obchody, ukládáním a výběry listinných cenných papírů z depozitáře, blokadami a deblokadami cenných papírů zaknihovaných ve Středisku cenných papírů, intervenčními nákupy, speciálními operacemi s cennými papíry a opravnými převody. V průběhu roku BRCP zúčtoval 1 116 433 převodů, jejichž prostřednictvím změnilo majitele 659 milionů kusů cenných papírů. Rozhodující nárůst počtu převodů přišel v březnu, v období všeobecného růstu objemů, poté nepřetržitě klesal až do července a nového maxima dosáhl opět v září. V roce 1994 připadlo na přímé obchody 2797 převodů a 41 převodů bylo vyvoláno blokovými obchody. V průběhu celého roku bylo zúčtováno také 284 intervenčních nákupů. Burzovní registr z pozice třetí strany zadával do Clearingového centra České národní banky příkazy v rámci peněžního vypořádání burzovních obchodů a spravoval prostředky Garančního fondu. Zprostředkovával také výplatu výnosů u listinných cenných papírů uložených v depozitáři a splácení dlužných částek obligací. Výraznou pozornost věnoval přípravě nových projektů, podílel se na novelizaci platných pravidel a předpisů a organizoval odborné semináře pro pracovníky členských firem. Na začátku roku 1994 měl Burzovní registr 10 zaměstnanců, jejichž počet se do konce roku zvýšil o 5.

## ŠÍŘENÍ INFORMACÍ

Zvýšený zájem o dění na pražské burze se promítl také v rostoucím počtu prodejců dat, kteří mají své terminály přímo v budově burzy. Jsou to společnosti REUTERS, FINSAT, TELEKURS, TELERATE, TENFORE, ČTK a TANGER. Dalších 12 domácích i zahraničních agentur získává informace prozatím pomocí systému BBS. Tato informační databanka je otevřena ještě dalším 120 klientům, kteří z ní čerpají údaje o obchodování pro vlastní analytické výstupy nebo pro další prodej dat.

Významným informačním pramenem se stalo periodikum BURZA, které časovou frekvencí kopíruje počet burzovních dnů. Ve svém všedním vydání zveřejňuje oficiální kurzovní lístek, základní výsledky v podobě agregovaných tabulek a grafů, komentáře k výsledkům obchodování a sestavy emisí cenných papírů podle velikosti obchodů a změny kurzů. Jeho páteční, rozšířené vydání se postupně profiluje jako specializovaný kapitálový týdeník. Kromě toho, že je nejkompaktnějším zdrojem obchodních, technických a analytických informací z pražské burzy, přináší také oficiální statistické výstupy a postupně se orientuje na další otázky českého kapitálového trhu a roli pražské burzy v ní. Od května 1994 vychází pravidelně měsíčník Prague Stock Exchange, který shrnuje základní obchodní a legislativní informace pro potřeby zahraničních investorů a analytiků.

Velmi operativním zdrojem informací o dění na burze určeným široké veřejnosti je Teletext, vysílaný na stanici ČT 1 a od poloviny roku rovněž na stanici ČT 2, a videotextová aplikace PASTEL.

Významným počinem při odstraňování informačního dluhu, pokud jde o emitenty cenných papírů a jejich hospodářské výsledky, by se měla stát Česká kapitálová informační agentura. Její vznik iniciovala pražská burza a založila ji společně s Českou spořitelnou a Komerční bankou. Po doplnění nové akciové společnosti o strategického partnera by se ČEKIA měla už v polovině roku 1995 stát důležitým pramenným zdrojem ekonomických informací.

## MEZINÁRODNÍ VZTAHY A PREZENTACE BURZY

Druhý rok existence pražské burzy byl rokem výrazné mezinárodní aktivity, v němž se prohloubila spolupráce se zahraničními burzami, zejména se sousedním Maďarskem a Polskem. V dubnu se v Praze uskutečnila schůzka generálních tajemníků varšavské, budapeštské a pražské burzy. Její účastníci se dohodli na systematickém rozvoji vzájemné spolupráce, jejímž odrazem byly výměnné stáže odborníků všech tří burz. Intenzivní kontakty vyvíjela BCPP ve spolupráci s mezinárodními organizacemi tohoto typu. Jako korespondující člen Federace evropských burz se zúčastnila dvou zasedání, na nichž se projednávaly otázky rozvíjejících se trhů. V rámci Mezinárodní federace burz (FIBV), kde působí jako přidružený člen, měla pražská burza své zástupce na pracovním kolokviu v Mexiku. Široké kontakty rozvíjí průběžně s londýnskou burzou. Svě zástupce jsme měli také na Světovém ekonomickém fóru, kterého se zúčastnily přední osobnosti finančního světa. Kontakty udržuje burza s desítkami obdobných institucí ve světě a v roce 1994 registrovala také výrazně zvýšený zájem investorů, kteří projevíli přání osobně se seznámit s činností pražské burzy. Kontakty se rozvinuly s Fondem pro rozvoj burz a finančních trhů střední a východní Evropy, který vytvořila frankfurtská burza. Fond umožnil pracovníkům BCPP především školení a krátkodobé studijní pobyty.

Součástí zvýšené aktivity v oblasti rozvíjení mezinárodních kontaktů byla účast pražské burzy na mezinárodních výstavách a veletrzích: v květnu na investiční a technologické výstavě pro země střední a východní Evropy CEETEX v Londýně, v červnu na konferenci Burza burz v Paříži a ve stejném období na veletrhu Spectrum 94 ve Frankfurtu nad Mohanem. Nejvýznamnější domácí akcí, na níž burza představila celý komplex svých služeb, byl Mezinárodní finanční investiční a bankovní veletrh FIBEX.





## PERSPEKTIVY DALŠÍHO ROZVOJE BCPP

Dynamický rozvoj burzy v roce 1994, další rozšíření a modernizace služeb pro obchodníky a investory posouvá pražskou burzu na práh kvalitativně nové vývojové etapy. Jejimi obsahovými dominantami bude příprava průběžného obchodování uskutečňovaného v reálném čase, dále vytvoření derivátů v podobě opčních a termínových obchodů, pokračující automatizace a elektronizace všech druhů obchodních operací. Celý komplex těchto otázek se promítá v plánu strategického rozvoje pražské burzy na období nejbližších dvou let.

Za klíčovou událost první poloviny roku 1995 lze považovat uvedení emisí z druhé vlny kuponové privatizace na burzovní trh. Technicky i organizačně jde o jednorázový krok podniknutý tak, aby se s novými emisemi začalo obchodovat od března 1995. Tím vyvrcholí kuponová privatizace a český kapitálový trh se bude moci stabilizovat na obecně platných evropských standardech. Předpokládáme, že realizací zmíněného dvouletého programu rozvoje se pražská burza výrazně přiblíží úrovni institucí tohoto typu v západoevropských zemích a po zavedení konvertibility české koruny bude moci poskytovat plnohodnotné služby ve všech směrech. Dosavadní vývoj potvrzuje, že má k tomu všechny technické předpoklady, stabilizovaný profesionální tým a jasnou programovou koncepci rozvoje.



17:19:08

17:19:33

17:19:43

## ZPRÁVA DOZORČÍ RADY

Dozorčí rada se při výkonu své působnosti v roce 1994 řídila příslušnými ustanoveními obecně závazných právních předpisů, stanov burzy a pokyny valné hromady akcionářů. Dozorčí rada uskutečnila v roce 1994 celkem 4 zasedání, na kterých průběžně projednávala finanční situaci burzy a stav jejího majetku, seznamovala se s připravovanými a přijatými burzovními předpisy a vykonávala všeobecný dohled nad činností Burzovní komory a dalších orgánů a útvarů burzy. Dozorčí rada zároveň projednávala podněty došlé od akcionářů a členů burzy, jakož i jiných osob. Kromě činnosti v dozorčí radě její jednotliví členové působili souběžně v burzovních výborech, komisích a dalších ad hoc ustavených pracovních skupinách.

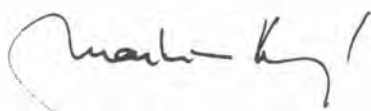
V roce 1994 dozorčí rada vykonala kromě jiného prověrku činnosti burzovního výboru pro kotaci a podrobně se seznámila s činností majetkové účasti burzy - Burzovního registru cenných papírů, s.r.o. V obou případech neshledala v činnosti těchto složek burzy žádné významné nedostatky. Jednou z nejvýznamnějších otázek, kterou se dozorčí rada zabývala v uplynulém roce, byla analýza personálního složení všech orgánů burzy a burzovních výborů a vztahem jejich členů k akcionářům a členům burzy, kterou dozorčí rada zpracovala z podnětu předsedy Burzovní komory.

Prostřednictvím svých zástupců na jednání Burzovní komory se dozorčí rada vyjadřovala rovněž k jednotlivým otázkám rozvoje burzy a k dalším strategickým rozhodnutím, které Burzovní komora přijala v roce 1994.

Dozorčí rada v souladu s čl. 32 stanov Burzy cenných papírů Praha, a.s. přezkoumala auditorsky ověřenou účetní závěrku burzy, seznámila se s výrokem auditora a přijala výrok auditora. Dozorčí rada dále přezkoumala návrh Burzovní komory na rozdělení zisku, případně krytí ztráty za rok 1994.

Na základě vlastního prověření dozorčí rada doporučila valné hromadě schválit roční účetní závěrku burzy za rok 1994 a návrh na rozdělení zisku za rok 1994 ve znění, v jakém bylo Burzovní komorou vypracováno a předloženo valné hromadě.

V Praze, 29. května 1995



JUDr. Martin Kryl  
předseda dozorčí rady



**EKONOMICKÁ BILANCE****VÝKAZ ZISKU A ZTRÁT K 31. 12. 1994 V TIS. KČ**

Tržby za prodej služeb	72 998
Výrobní spotřeba	40 657
Osobní náklady	26 524
Daně a poplatky	0
Ostatní provozní výnosy	21 569
Ostatní provozní náklady	656
Odpisy hmotného a nehmotného investičního majetku	32 162
Zúčtování rezerv a časového rozlišení výnosů	6 500
Zúčtování opravných položek provozních nákladů	58
<b>Provozní hospodářský výsledek</b>	<b>1 010</b>
Finanční výnosy	1 217
Finanční náklady	3 645
Zúčtování rezerv do finančních výnosů	66
Tvorba rezerv na finanční náklady	1
<b>Hospodářský výsledek z finančních operací</b>	<b>(2 363)</b>
<b>Hospodářský výsledek za běžnou činnost</b>	<b>(1 353)</b>
Mimořádné výnosy	2 182
Mimořádné náklady	180
<b>Mimořádný hospodářský výsledek</b>	<b>2 002</b>
<b>Hospodářský výsledek za účetní období</b>	<b>649</b>

**ROZDĚLENÍ ZISKU V TIS. KČ**

Hospodářský výsledek běžného roku	649
Zákonný příděl do rezervního fondu	39
Nerozdělený hospodářský výsledek běžného roku	610

## EKONOMICKÁ BILANCE

### ROZVAHA - AKTIVA V TIS. KČ

	1.1.1994	31.12.1994
Pohledávky za upsané vlastní jmění	1 500	0
<b>Stálá aktiva</b>	<b>143 581</b>	<b>138 897</b>
Nehmotný investiční majetek	15 653	12 050
Hmotný investiční majetek	127 828	125 867
Finanční investice	100	980
<b>Oběžná aktiva</b>	<b>44 640</b>	<b>64 533</b>
Krátkodobé pohledávky	9 026	15 291
Finanční majetek	35 614	49 242
<b>Ostatní aktiva</b>	<b>851</b>	<b>1 427</b>
<b>Aktiva celkem</b>	<b>190 572</b>	<b>204 857</b>

### ROZVAHA - PASIVA V TIS. KČ

	1.1. 1994	31.12.1994
<b>Vlastní jmění</b>	<b>113 732</b>	<b>191 311</b>
Základní jmění	97 860	153 716
Kapitálové fondy	14 867	35 941
Zákonný rezervní fond	536	760
Hospodářský výsledek minulých let	(3 976)	245
Hospodářský výsledek účetního období	4 445	649
<b>Cizí zdroje</b>	<b>74 455</b>	<b>9 039</b>
Ostatní rezervy	6 566	1
Krátkodobé závazky	67 889	9 038
<b>Ostatní pasiva</b>	<b>2 385</b>	<b>4 507</b>
<b>Pasiva celkem</b>	<b>190 572</b>	<b>204 857</b>



## AUDITORSKÁ ZPRÁVA

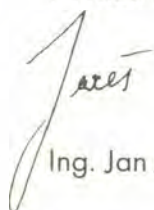
Provedli jsme audit přiložené účetní závěrky akciové společnosti Burza cenných papírů Praha, a.s. se sídlem: Na Můstku 3, Praha 1, IČO: 47115629 k 31. prosinci 1994 v souladu se zákonem č. 524/1992 Sb. o auditorech a Komoře auditorů České republiky, který vychází z mezinárodních auditorských směrnic.

Představenstvo společnosti je odpovědné za sestavení účetní závěrky a vedení účetnictví tak, aby účetnictví bylo úplné, průkazné a správné v souladu s platnými zákony a předpisy. Naší odpovědností je vyjádřit názor na účetní závěrku jako celek na základě provedeného auditu.

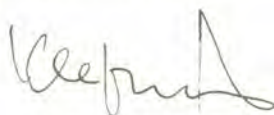
Náš audit byl plánován a proveden s cílem získat dostatečnou míru jistoty, že účetní závěrka neobsahuje významné nesprávnosti. Audit zahrnuje ověření účetních záznamů, provedené ověřením vybraných účetních údajů a dalších informací prokazujících údaje účetní závěrky, posouzení účetních postupů použitých společností při sestavení účetní závěrky. Na základě výsledků použitých auditorských procedur jsme nezjistili žádné skutečnosti, které by naznačovaly, že účetní záznamy společnosti nejsou v souladu s platnými zákony a předpisy. Domníváme se, že provedený audit dává dostatečný základ pro vyslovení výroku na účetní závěrku.

Podle našeho názoru účetní závěrka ve všech podstatných aspektech věrně zobrazuje majetek, závazky, vlastní jmění a finanční situaci společnosti k 31. prosinci 1994 a výsledky jejího hospodaření za účetní období 1994 v souladu se zákonem č. 563/1991 Sb. o účetnictví a příslušnými předpisy.

V Praze dne 11. dubna 1995



Ing. Jan JAREŠ



Ing. Jana KUTILOVÁ

HZ Praha, s.r.o.  
auditor - licence KAČR č. 31



## PŘEHLED BURZOVNÍCH PŘEDPISŮ

- Stanovy Burzy cenných papírů Praha, a.s.**, schváleno 2. řádnou valnou hromadou akcionářů 21.4. '94
- Burzovní řád**, schváleno 2. řádnou valnou hromadou akcionářů 21.4. '94
- Burzovní pravidla**, schváleno 2. řádnou valnou hromadou akcionářů 21.4. '94
- Řád burzovního rozhodčího soudu**, schváleno 2. řádnou valnou hromadou akcionářů 21.4. '94
- Pravidla členství na burze**, schváleno Burzovní komorou 24.10. '94
- Podmínky přijetí cenného papíru k burzovnímu obchodu**, schváleno Burzovní komorou 15.7. '94
- Podmínky pro registraci cenných papírů k obchodování na trhu nekotovaných cenných papírů**, schváleno burzovním výborem pro kotaci cenných papírů 27.7. '93
- Kurz cenných papírů a jeho výpočet**, schváleno burzovním výborem pro burzovní obchody 15.9. '94
- Poplatkový řád**, schváleno Burzovní komorou 17.2. '93
- Speciální operace s cennými papíry**, schváleno burzovním výborem pro burzovní obchody 8.12. '93
- Jednací řád Burzovní komory**, schváleno Burzovní komorou 3.2. '93
- Pravidla Burzovního registru**, schváleno Burzovní komorou 7.2. '94
- Smlouva o sdružení Garanční fond burzy**, schváleno Burzovní komorou, platné od 2.4. '93
- Pravidla Garančního fondu burzy**, schváleno shromážděním účastníků sdružení Garanční fond burzy 1.7. '93
- Statut rady Garančního fondu burzy**, schváleno shromážděním účastníků sdružení Garanční fond burzy 7.10. '93
- Intervenční nákupy cenných papírů**, schváleno burzovním výborem pro burzovní obchody 16.3. '94
- Přímý burzovní obchod**, schváleno burzovním výborem pro burzovní obchody 11.5. '94
- Průběžné obchodování při pevné ceně**, schváleno burzovním výborem pro burzovní obchody 10.8. '94
- Blokové obchody**, schváleno burzovním výborem pro burzovní obchody 29.9. '94
- Vypořádání blokových obchodů**, schváleno burzovním výborem pro burzovní obchody 28.9. '94
- Informační povinnost členů burzy**, schváleno Burzovní komorou 15.7. '94
- Podmínky pro registraci akcií investičních fondů a podílových listů k obchodování na trhu nekotovaných cenných papírů**, schváleno burzovním výborem pro burzovní obchody 23.11. '94

## AKCIONÁŘI

**AB BANKA, a.s.**, Pivovarská 113, 293 80 Mladá Boleslav,  
**AGROBANKA, a.s.**, Hyberská 18, 110 00 Praha 1,  
**BH SECURITIES, a.s.**, Na Florenci 35, 110 00 Praha 1,  
**BOHEMIA KONZULT, s.r.o.**, Osadní 26, 170 00 Praha 7,  
**BRNĚNSKÉ VELETRHY A VÝSTAVY, a.s.**, Výstaviště 1, 660 91 Brno,  
**C. S. FIRST BOSTON, a.s.**, Staroměstské nám. 15, 110 00 Praha 1,  
**CITIBANK, a.s.**, Evropská 178, 166 40 Praha 6,  
**COOP BANKA, a.s.**, Benešova 14-16, 601 78 Brno,  
**CREDITANSTALT SECURITIES, a.s.**, Provaznická 11, 110 00 Praha 1,  
**ČESKÁ BANKA, a.s.**, Karoliny Světlé 8, 110 00 Praha 1,  
**ČESKÁ SPOŘITELNA, a.s.**, Na Příkopě 29, 113 98 Praha 1,  
**ČESKOSLOVENSKÁ OBCHODNÍ BANKA, a.s.**, Na Příkopě 14, 115 20 Praha 1,  
**DOMINICK & DOMINICK, a.s.**, U Okrouhlíku 3, 150 00 Praha 5,  
**EASTBROKERS, a.s.**, 28. října 13, 110 00 Praha 1,  
**EB BROKERS, a.s.**, U šesté baterie 86/17, 162 00 Praha 6,  
**EFEKTA, a.s.**, tř. Svobody 105, 460 15 Liberec ,  
**EKOAGROBANKA, a.s.**, Dvořákova 2, 400 21 Ústí nad Labem,  
**FOND NÁRODNÍHO MAJETKU, Rašínovo nám.** 42, 128 00 Praha 2,  
**HARVARDSKÁ BURZOVNÍ SPOLEČNOST, a.s.**, nám. Hrdinů 4, 140 00 Praha 4,  
**IC BANKA, a.s.**, Pobřežní 3, 186 00 Praha 8,  
**IMAGE 1, a.s.**, Jandova 3, 190 00 Praha 9,  
**INTERBANKA, a.s.**, Václavské nám. 40, 110 00 Praha 1,  
**INVESTIČNÍ A POŠTOVNÍ BANKA, a.s.**, Senovážné nám. 32, 114 03 Praha 1,  
**INVESTIČNÍ A ROZVOJOVÁ BANKA, a.s.**, Štúrova 5, 818 55 Bratislava,  
**KAP. INVEST. SPOL. ČESKÉ POJIŠŤOVNY, a.s.**, Týnská 3, 110 00 Praha 1,  
**KOMERČNÍ BANKA, a.s.**, Na Příkopě 33, 114 07 Praha 1,  
**KOMERO, s.r.o.**, Fügnerovo nám. 3, 120 00 Praha 2,  
**KREDITNÍ BANKA, a.s.**, Žižkova 66, 320 84 Plzeň,  
**LIFOX, a.s.**, Smetanovo nám. 18, 110 00 Praha 1,  
**MERX, a.s.**, Českomoravská 23, 180 56 Praha 8,  
**OESTERREICHER A SPOL., s.r.o.**, V jámě 12, 110 00 Praha 1,  
**PRAGOBANKA, a.s.**, Vinohradská 230, 100 00 Praha 10,  
**SLOVENSKÁ ŠTÁTNA ŠPORITELŇA, š. p. ú.**, nám. SNP 18, 816 07 Bratislava,  
**VIA, a.s.**, PRAHA, Argentinská 15, 170 00 Praha 7,  
**VŠEOBECNÁ ÚVEROVÁ BANKA, a.s.**, nám. SNP 19, 818 56 Bratislava,  
**ZEMSKÁ BANKA, a.s.**, Krapkova 4, 772 26 Olomouc,  
**ŽIVNOSTENSKÁ BANKA, a.s.**, Na Příkopě 20, 110 03 Praha 1.

## OSTATNÍ ČLENOVÉ

**ABN AMRO BANK N.V.**, pobočka Praha, Revoluční 1, 110 00 Praha 1,  
**AKRO CAPITAL, a.s.**, Malá Štěpánská 9, 120 00 Praha 2,  
**ATLANTIK FINANČNÍ TRHY, s.r.o.**, Divadelní 4, 602 00 Brno,  
**BANKOVNÍ DŮM SKALA, a.s.**, Seifertova 9, 130 00 Praha 3,  
**BAYERISCHE VEREINSBANK AG**, pobočka Praha, Italská 24, 121 49 Praha 2,  
**BODY INTERNATIONAL BROKERS, a.s.**, Senovážné nám. 3, 110 00 Praha 1,  
**BURZ. SPOLEČNOST PRO KAPITÁLOVÝ TRH, a.s.**, Václavské nám. 66, 120 00 Praha 2,  
**C. S. BROKERS, a.s.**, Perlová 1, 111 01 Praha 1,  
**CONSUS - DRUŽSTVO**, Václavské nám. 43, 110 00 Praha 1,  
**CTL CONSULTING, s.r.o.**, Přemyslovská 28, 130 00 Praha 3,  
**ČESKÁ NÁRODNÍ BANKA**, Na Příkopě 28, 110 03 Praha 1,  
**ČESKOMORAV. ZÁRUČNÍ A ROZVOJ. BANKA, a.s.**, Jeruzalémská 4, 110 00 Praha 1,  
**EUROPROGRES, a.s.**, V jámě 1, 110 00 Praha 1,  
**EXPANDIA FINANCE, a.s.**, Kodaňská 46, 100 10 Praha 10,  
**GIROCREDIT BANKA PRAHA, a.s.**, Václavské nám. 56, 110 00 Praha 1,  
**HYPO-BANK CZ, a.s.**, Štěpánská 27, 110 00 Praha 1,  
**ING CAPITAL MARKETS, a.s.**, Pobřežní 3, 186 00 Praha 8,  
**KATNEK SECURITIES, a.s.**, U Demartinky 2561/1, 150 00 Praha 5,  
**MORAVIA BANKA, a.s.**, Palackého 133, 738 02 Frýdek-Místek,  
**MOTOINVEST, a.s.**, Nad Krocínkou 55, 190 00 Praha 9,  
**PATRIA FINANCE, a.s.**, Husova 5, 110 00 Praha 1,  
**PODNIKATELSKÁ BANKA, a.s.**, Mezibranská 23, 110 00 Praha 1,  
**PPF BURZOVNÍ SPOLEČNOST, a.s.**, Oldřichova 153, 128 00 Praha 1,  
**PRAŽSKÁ BROKERSKÁ, a.s.**, nám. Míru 341/15, 110 00 Praha 1,  
**PRO ANO, s.r.o.**, Na Pankráci 11, 140 00 Praha 4,  
**RAIFFEISENBANK, a.s.**, Vodičkova 38, 118 00 Praha 1,  
**RAXER, s.r.o.**, V jámě 1, 111 91 Praha 1,  
**REALITBANKA, a.s.**, Antala Staška 32, 146 20 Praha 4,  
**RENTIA, a.s.**, Kotlářská 53, 658 90 Brno,  
**SLOVENSKÁ POĽNOHOSPODÁRSKA BANKA, ú. s.**, Miletičova 21, 824 82 Bratislava,  
**TIPAINVEST, a.s.**, U Obůrky 5, 674 01 Třebíč,  
**UNION BANKA, a.s.**, ul. 30. dubna 35, 702 00 Ostrava,  
**UNIVERSAL BANKA, a.s.**, Velká Hradební 484/2, 400 01 Ústí nad Labem,  
**WOOD & COMPANY, s.r.o.**, Martinská 4, 110 00 Praha 1.

Burza cenných papírů Praha měla k 31.12. 1994 71 členů, z toho 37 akcionářů.



Vydala: BURZA CENNÝCH PAPÍRŮ PRAHA, a.s.  
Na Můstku 3, 110 00 Praha 1  
v roce 1995

Design a ilustrace: © MENHART, spol. s r.o.  
Fotografie: © M·A STUDIO  
Tisk: LITTERE, spol. s r.o.